



เวทีสานงานเสริมพลังเครือข่ายภาคใต้

การหนุนเสริมภาคี การสนับสนุนการพัฒนาศักยภาพ
และความคาดหวัง ของ สสส.

วันที่ 8 ธันวาคม 2564 เวลา 09.30 – 10.15 น.



สำนักงานกองทุนสนับสนุน
การสร้างเสริมสุขภาพ

สสส. จัดตั้งขึ้นตามพระราชบัญญัติกองทุน
สนับสนุนการสร้างเสริมสุขภาพ พ.ศ. 2544

มีหน้าที่หลักในการสนับสนุน

ขบวนการสร้างเสริมสุขภาพในประเทศไทย

ทำงานสนับสนุนและร่วมมือกับหน่วยงานและภาคีเครือข่ายต่าง ๆ
ทั้งภาครัฐ ภาคเอกชน ภาคประชาสังคมมหาวิทยาลัย และชุมชน
ท้องถิ่น ผ่านยุทธศาสตร์ไตรพลัง ที่ประกอบด้วยพลังปัญญา
พลังสังคม และพลังนโยบาย ทำงานสอดประสานร่วมกัน
ขับเคลื่อนขบวนการสร้างเสริมสุขภาพให้ทุกคนในสังคมไทยมี
สุขภาพดีครบทั้ง 4 ด้าน ได้แก่ กาย จิต ปัญญา และสังคม

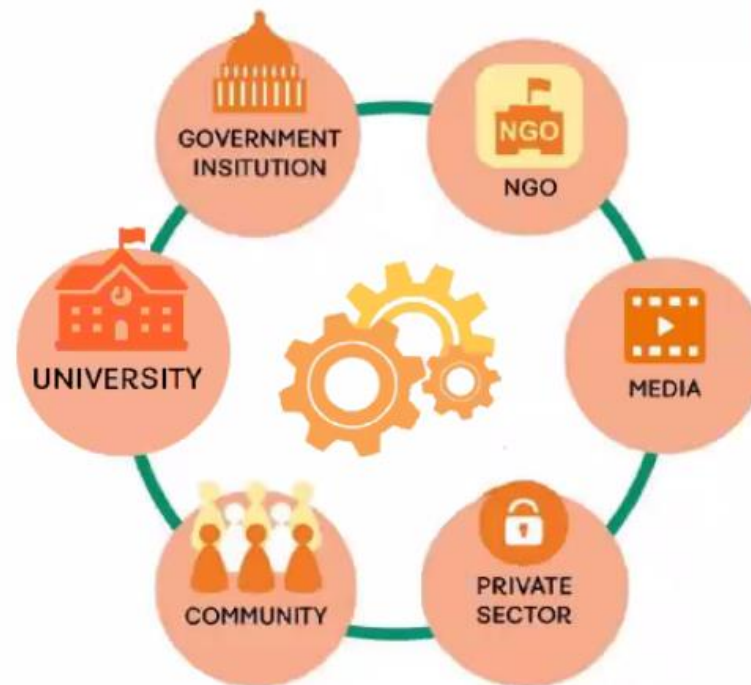
วิสัยทัศน์



ทุกคนบนแผ่นดินไทย
มีวิถีชีวิต สังคม และสิ่งแวดล้อม
ที่สนับสนุนต่อการมีสุขภาวะที่ดี



พันธกิจ

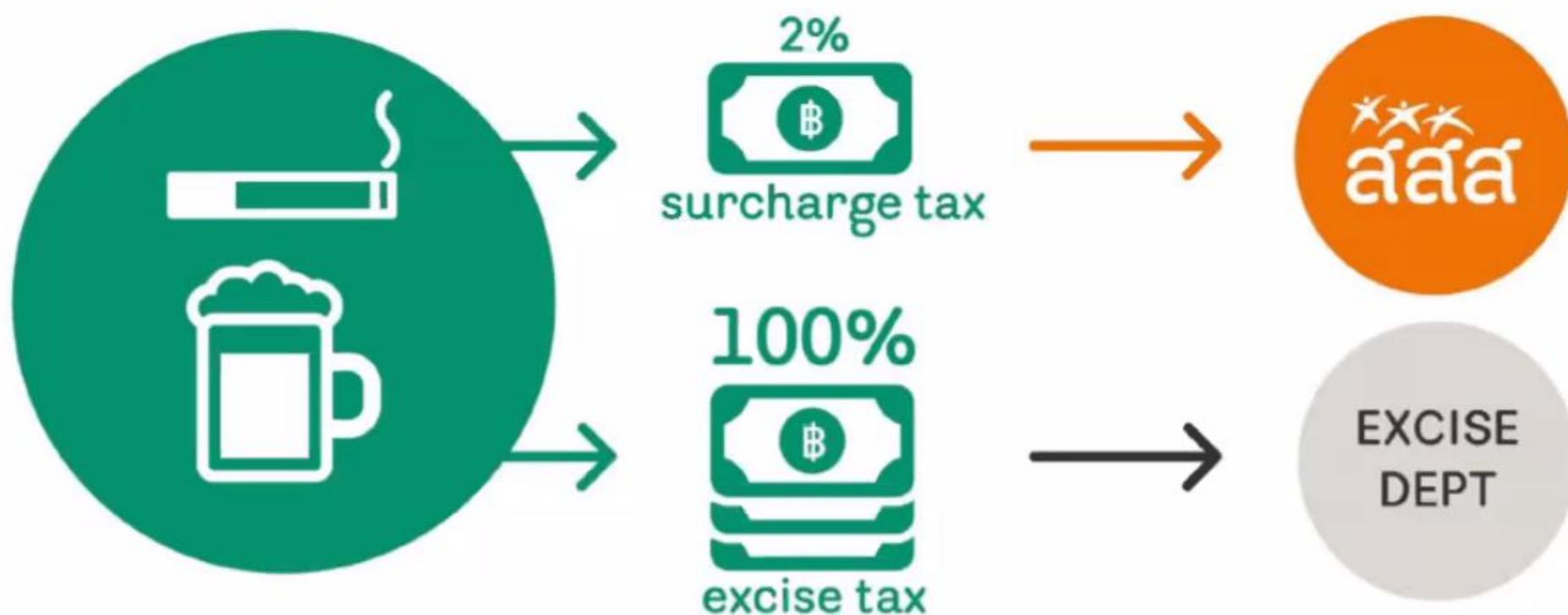


จุดประกาย กระตุ้น สาน และเสริมพลัง
บุคคล ชุมชน และองค์กรทุกภาคส่วน
ให้มีขีดความสามารถและสร้างสรรค์ระบบสังคม
ที่สนับสนุนต่อการมีสุขภาวะ

นวัตกรรมการเงินการคลังของ สสส.



รายรับของ สสส. มาจากการจัดเก็บ “ส่วนเพิ่ม”
ของภาษีสุราและยาสูบ ร้อยละ 2





ทิศทางและเป้าหมายกองทุน ระยะ10 ปี (พ.ศ. 2565-2574)



สุขภาพดี 4 มิติ

วิสัยทัศน์และพันธกิจ

วิสัยทัศน์ ทุกคนบนแผ่นดินไทยมีวิถีชีวิต สังคม และสิ่งแวดล้อม ที่สนับสนุนต่อสุขภาวะที่ดี
พันธกิจ จุดประกาย กระตุ้น สานและเสริมพลังบุคคล ชุมชน และองค์กรทุกภาคส่วน ให้มีขีดความสามารถ
และสร้างสรรค์ระบบสังคมที่สนับสนุนต่อการมีสุขภาวะที่ดี

เป้าหมาย เชิงยุทธศาสตร์

ยาสูบ

สุราและ
สิ่งเสพติด

อาหาร

กิจกรรม
ทางกาย

ความ
ปลอดภัย
ทางถนน

สุขภาพจิต

มลพิษจาก
สิ่งแวดล้อม

ปัญหา
สุขภาพอุบัติ
ใหม่

ความเหลื่อมล้ำด้านสุขภาพ

ยุทธศาสตร์

ส่งเสริมวิชาการ
และนวัตกรรม

สานพลังภาคีและ
เครือข่าย

พัฒนาศักยภาพบุคคล
ชุมชน องค์กร

พัฒนากลไกทางนโยบาย
สังคม และสถาบัน

สื่อสารสังคม

ยุทธศาสตร์ไตรพลัง (พลังนโยบาย พลังความรู้ พลังสังคม)

การจัดโครงสร้างแผนและ กลไกสนับสนุน

โครงสร้างแผน

เชิงประเด็น

เชิงพื้นที่

เชิงองค์กรและกลุ่มประชากร

เชิงระบบ

กลไกสนับสนุน

การพัฒนาศักยภาพบุคลากร
และภาคีเครือข่าย

การสนับสนุน
โครงการ

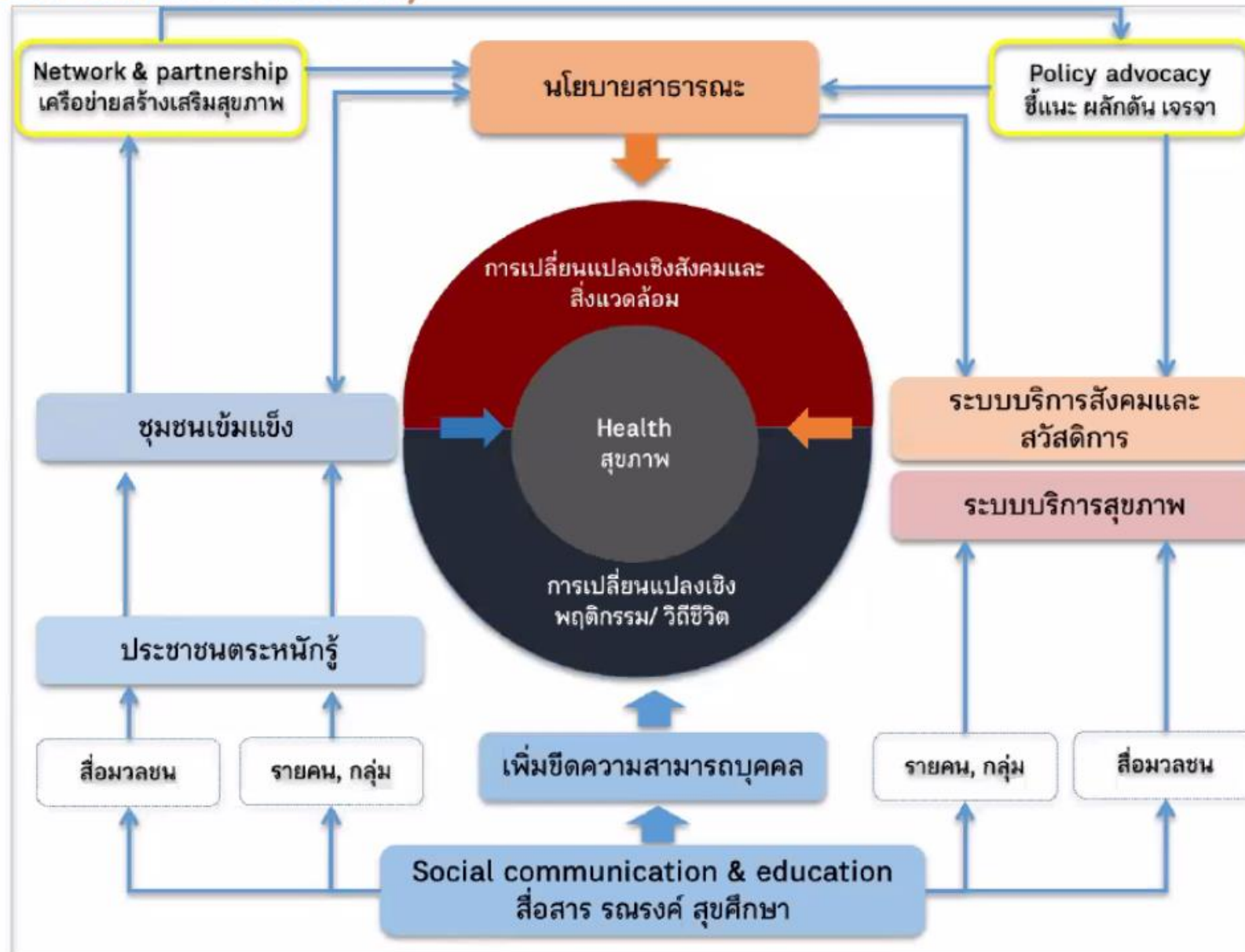
ระบบข้อมูลและ
การจัดการความรู้

การกำกับ ติดตาม
และประเมินผล

ระบบงาน
ดิจิทัล-ไอที

แบบจำลองการสร้างเสริมสุขภาพ

(Working Model : Health Promotion)



องค์ประกอบของแผนหลัก สสส. 15 แผน

สสส

แผนเชิง
ประเด็น

แผนควบคุมยาสูบ

แผนการควบคุมเครื่องดื่มแอลกอฮอล์และสิ่งเสพติด

แผนการจัดการความปลอดภัยและปัจจัยเสี่ยงทางสังคม

แผนปัจจัยเสี่ยงทางสุขภาพ

แผนส่งเสริมกิจกรรมทางกาย

แผนอาหารเพื่อสุขภาพ

แผนเชิง
พื้นที่และ
กลุ่ม
เป้าหมาย



แผนสุขภาวะเด็ก เยาวชน และครอบครัว
แผนสุขภาวะประชากรกลุ่มเฉพาะ

แผนสุขภาวะชุมชน
แผนสร้างเสริมสุขภาวะในองค์กร

แผนสนับสนุนการสร้างเสริมสุขภาพ
ผ่านระบบบริการสุขภาพ

แผนสร้างสรรค์โอกาสและนวัตกรรมสุขภาวะ



เริ่มปี 2565

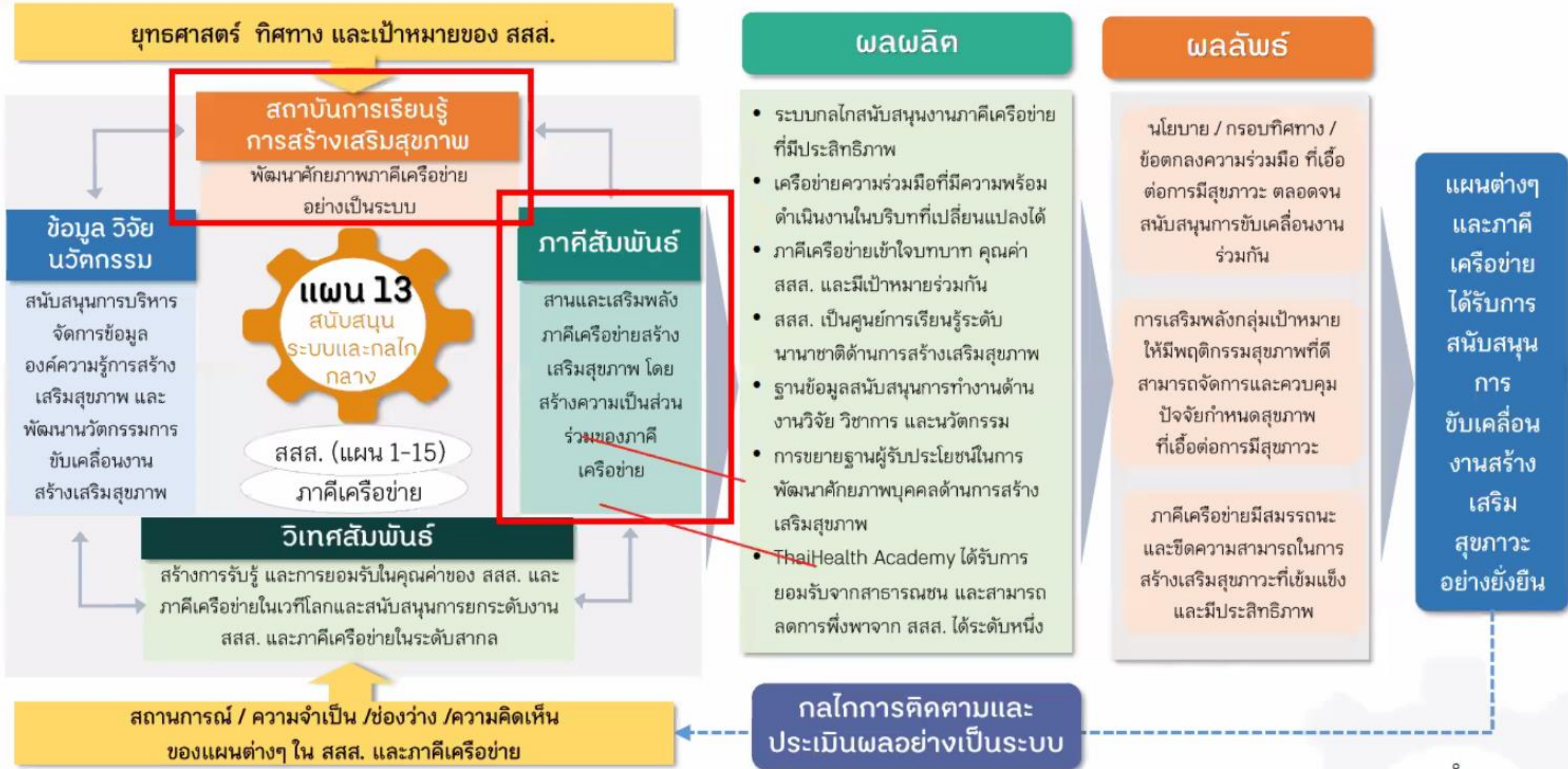
แผนเชิง
ระบบ

แผนระบบสื่อและวิถีสุขภาวะทางปัญญา

แผนพัฒนาระบบและกลไกสนับสนุนการสร้างเสริมสุขภาพ

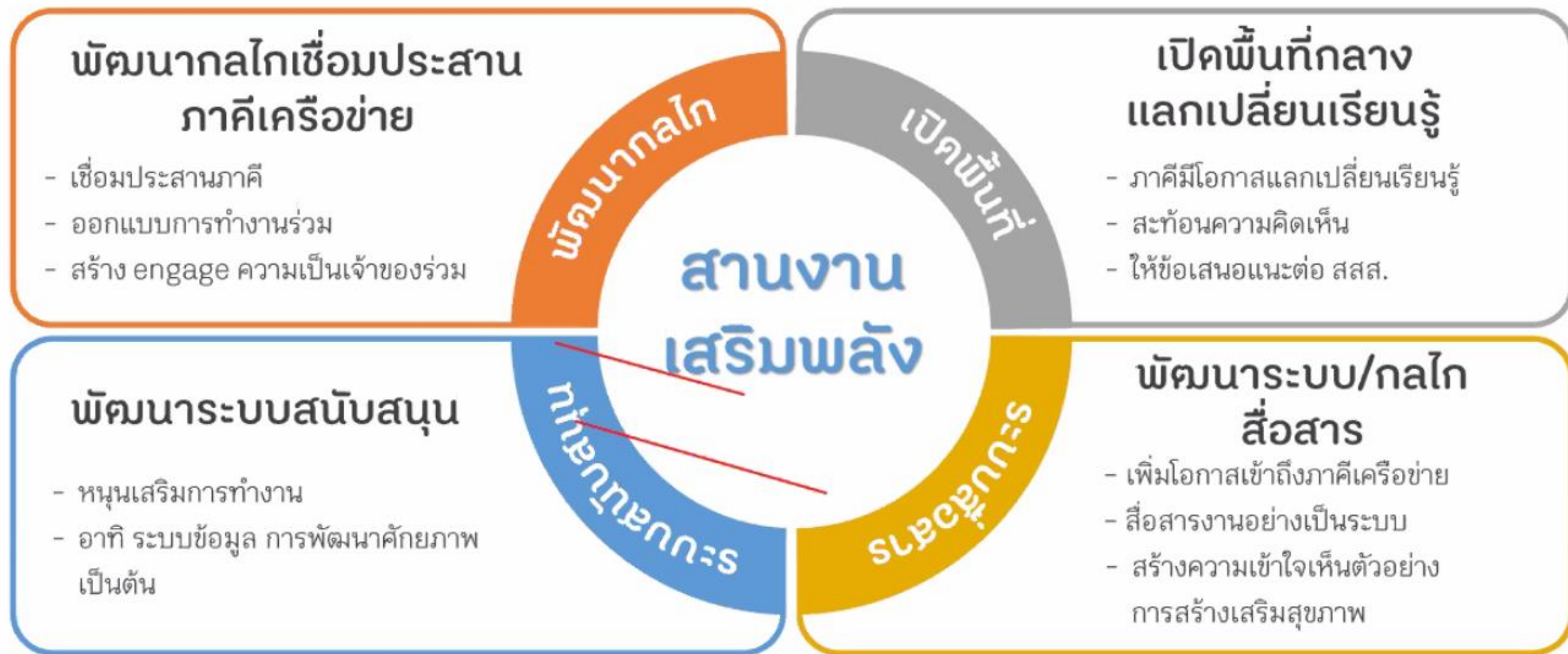
แผนสร้างเสริมความเข้าใจสุขภาวะ

แผนพัฒนาระบบและกลไกสนับสนุนเพื่อการสร้างเสริมสุขภาพ (แผน 13)



ยุทธศาสตร์การขับเคลื่อนงานภาคีสัมพันธ์

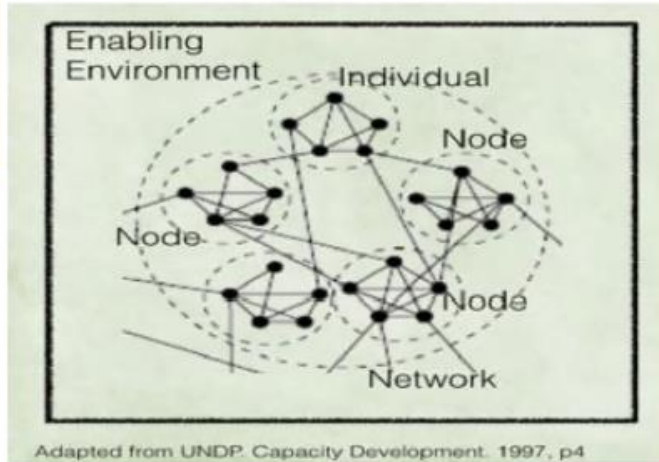
'สานงานเสริมพลังภาคีเครือข่าย'



สร้างกลไกเชื่อมโยง เสริมพลังเครือข่าย



เวทีแลกเปลี่ยนภาคียุทธศาสตร์
เชื่อมโยงเครือข่าย ข้ามประเด็น



Adapted from UNDP. Capacity Development. 1997, p4

เครือข่ายผู้นำ

ขับเคลื่อนสังคมสุขภาวะ

- เครือข่ายโรงพยาบาลสร้างสุข
- เครือข่ายอาสาสมัครเยียวยาภาคใต้
- เครือข่ายลดความเหลื่อมล้ำทางทันตกรรม
- เครือข่ายการศึกษาของเด็กตามบริบทพื้นที่ Drop in
- เครือข่ายการสื่อสารวาระทางสังคมและนโยบายสาธารณะ
- เครือข่าย New Dialogue Culture
- เครือข่ายพัฒนาคุณภาพชีวิตคนพิการแบบมีส่วนร่วม
- เครือข่ายการศึกษาและการเรียนรู้
- เครือข่ายความมั่นคงทางอาหาร

พลิกกลยุทธ์อย่างไร? ในวิกฤติ Lockdown

ฉบับใหม่! ตอน Lockdown Au ในมาใหม่! Ep.1

คุณวิเศษ สันติสุข
คุณฉวีพรรณ สอนิรันดร์
คุณประทีป มงคล

INN E



วงแชร์สร้างสุข

17 June at 17:22

คลัสเตอร์ใหม่ยิ่งเกิดขึ้นเป็นรายวัน การเรียนรู้และปรับตัวจึงหยุดไม่ได้ 🙌
🙌 หวังว่าคลัสป์จะเป็นประโยชน์ต่อพี่น้องภาคีที่กำลังช่วยกันทำงานสร้างสุข
ท่ามกลางโคโรนาขนาดไม่มากนักน้อยจะ 🍀

>>> ... See more

"เก็บตก"

วงแชร์สร้างสุขออนไลน์

Save cluster COVID-19 ระลอกใหม่

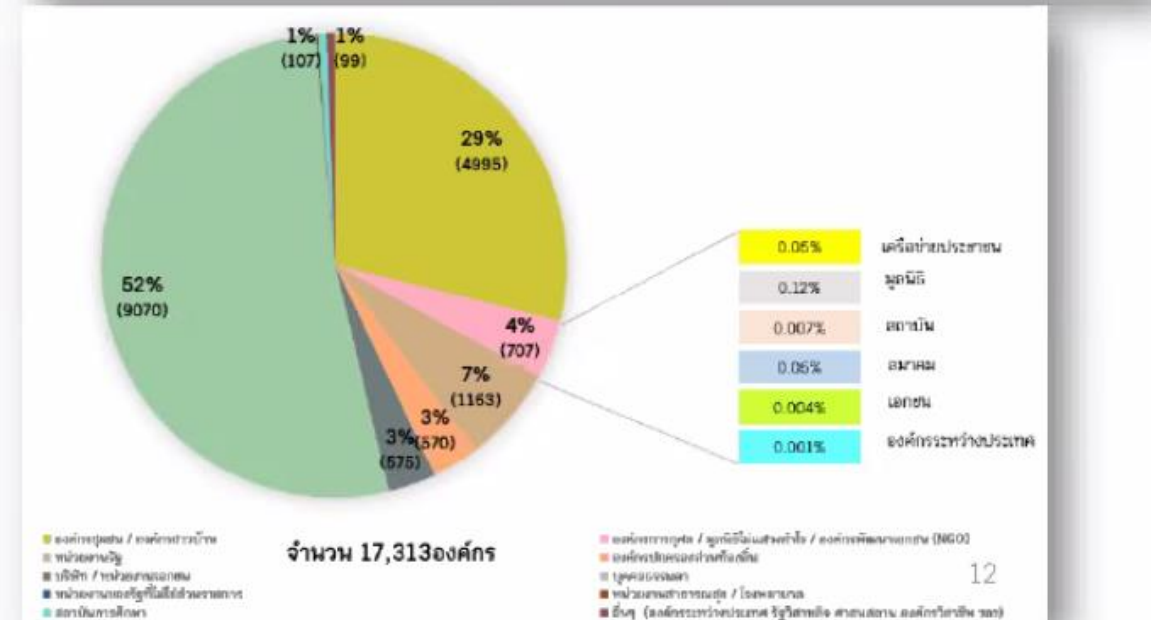
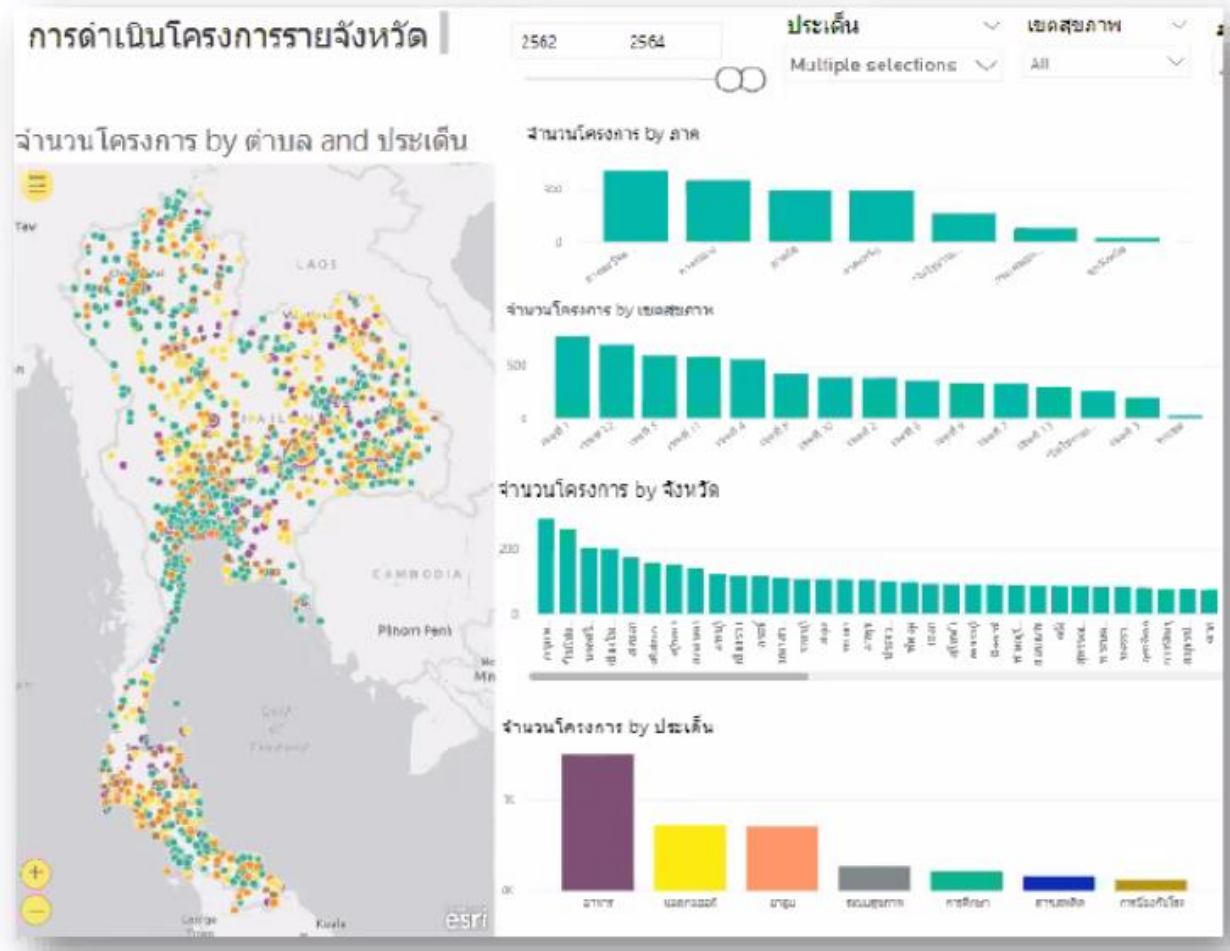
บทเรียนที่ต้องกลับให้เข้ม

จัดเมื่อ 11 มิถุนายน 2564 ทางโปรแกรม Zoom

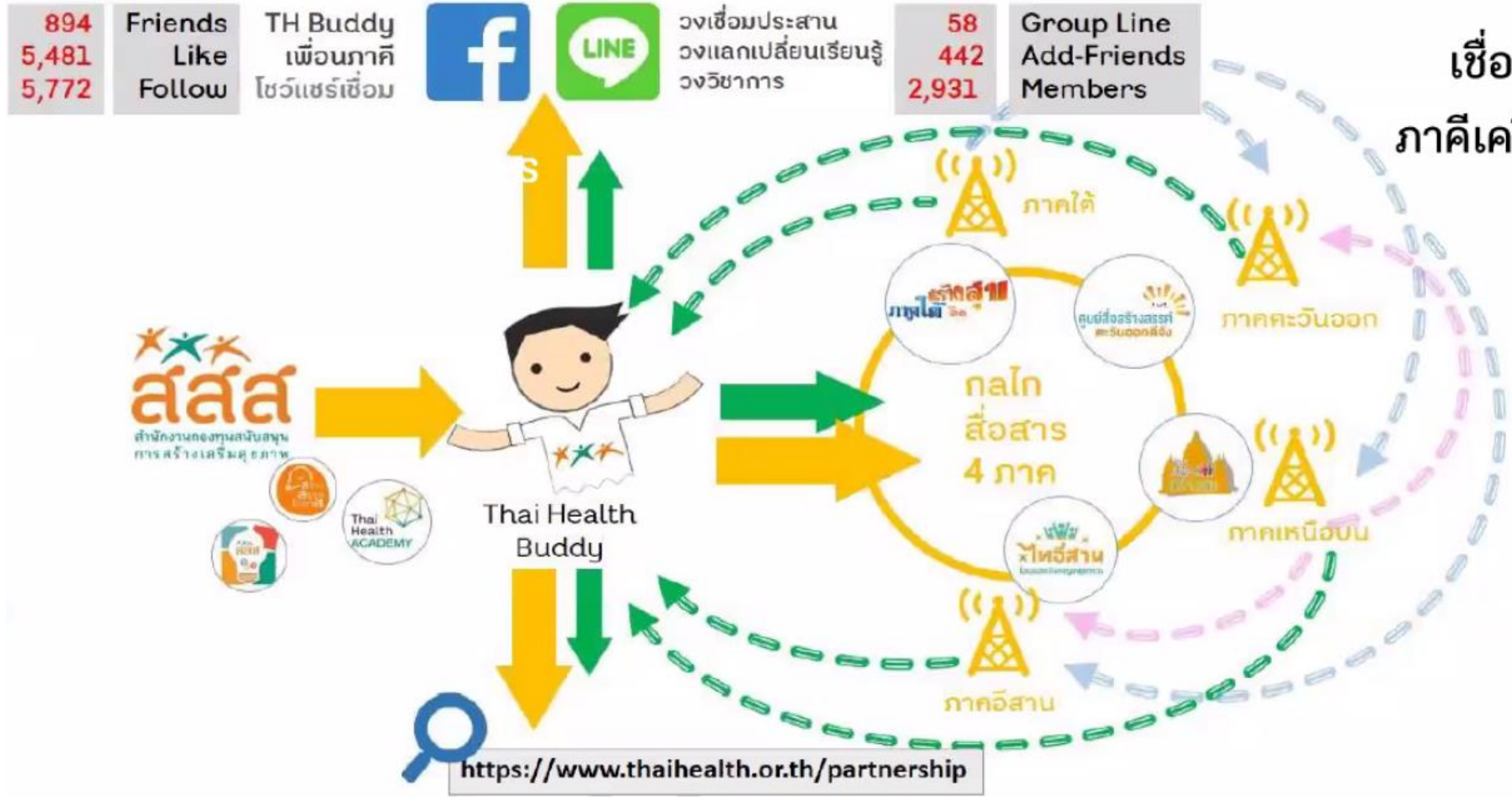
พัฒนาระบบสนับสนุน : ระบบข้อมูลภาคี



วิเคราะห์ข้อมูลภาคี เพื่อบริหารความสัมพันธ์ บริหารเครือข่าย และวางแผนการทำงาน อาทิ พื้นที่การทำงานของภาคี ประเด็นการทำงาน ลักษณะการรับทุน เป็นต้น



พัฒนาระบบ/กลไกการสื่อสาร

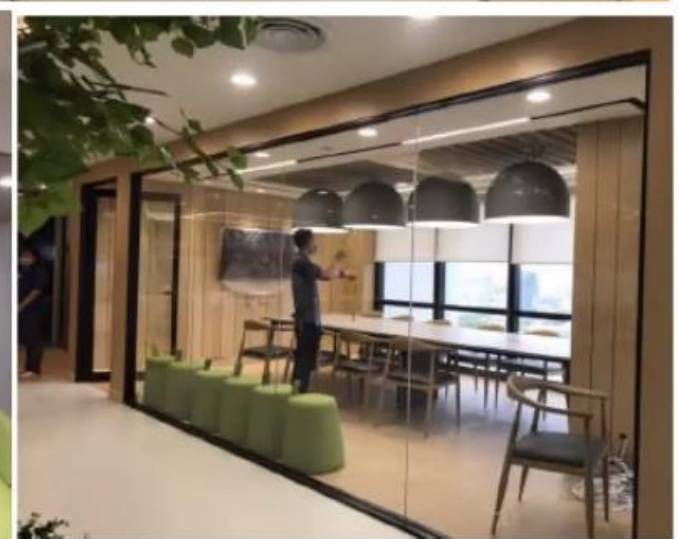




ThaiHealth Academy

สถาบันการเรียนรู้การสร้างเสริมสุขภาพ

ThaiHealth Academy ณ อาคาร SM Tower ชั้น 34



ABOUT

Thai
Health
ACADEMY



สถาบันการเรียนรู้การสร้างเสริมสุขภาพ



หน่วยงานลักษณะพิเศษภายใน สสส. จัดตั้งขึ้นตามระเบียบกองทุนสนับสนุนการสร้างเสริมสุขภาพ ว่าด้วยการจัดตั้งและการบริหารสถาบันการเรียนรู้การสร้างเสริมสุขภาพ พ.ศ.2563 โดยมี **วัตถุประสงค์เพื่อส่งเสริมและสนับสนุนการพัฒนาศักยภาพของบุคคลด้านการสร้างเสริมสุขภาพให้เป็นไปอย่างมีประสิทธิภาพยิ่งขึ้น**



วิสัยทัศน์ :

เป็นสถาบันพัฒนาศักยภาพด้านการสร้างเสริมสุขภาพะ ที่ได้รับการยอมรับ ทั้งในระดับประเทศและนานาชาติ



พันธกิจ :

- พัฒนาศักยภาพและให้คำปรึกษาภาคีเครือข่าย เพื่อยกระดับขีดความสามารถนักสร้างเสริมสุขภาพมืออาชีพ
- พัฒนา วิจัย และเผยแพร่องค์ความรู้ด้านการสร้างเสริมสุขภาพสู่ระดับสากล

ภารกิจ :

งานพัฒนาหลักสูตร



งานพัฒนาเครือข่ายและ
ชุมชนการแลกเปลี่ยนเรียนรู้



งานจัดการความรู้และวิจัย



Value :

พัฒนา ชีตความสามารถ และ ยกระดับ ภาคคีเครือข่าย
ให้เป็น นักสร้างเสริมสุขภาพมืออาชีพ โดย ไม่มุ่งเน้นผลกำไร

พัฒนาหลักสูตร

(Professional Course)

หลักสูตรที่ตรงความต้องการ
สามารถนำไปปฏิบัติได้จริง

1

3

การเรียนรู้ตลอดชีวิต

(Lifelong Learning)

- Online Learning : e-Learning
- Offline Learning : Training /Workshop
- Learning Network : CoE, Mentor
- Support : Resource Center, Membership

สร้างความร่วมมือกับภาคคีเครือข่าย

(Partnership)

สร้างหุ้นส่วนความร่วมมือ
ในการจัดกระบวนการเรียนรู้
(co-brand/ co-design)

2

4

บริหารจัดการแบบยั่งยืน

(Sustainability)

- การบริหารจัดการในรูปแบบธุรกิจ
- บริหารทรัพยากรให้เกิดประโยชน์สูงสุด (Cost Efficiency)
- หารายได้ โดยไม่มุ่งเน้นผลกำไร



หลักสูตรการอบรม (Training Course)

1. หลักสูตรมาตรฐานการสร้างเสริมสุขภาพ ตามกรอบสมรรถนะที่จำเป็นในการขับเคลื่อนงานสร้างเสริมสุขภาพ โดยมีหลักสูตรหลายระดับ ดังนี้
 - หลักสูตรพื้นฐาน (Basic Course)
 - หลักสูตรเฉพาะด้าน (Specific Course)
 - หลักสูตรขั้นสูง (Advanced Course)
2. หลักสูตรเสริมสมรรถนะและทักษะทั่วไป
3. หลักสูตรเฉพาะสำหรับแต่ละกลุ่มเป้าหมาย

เวทีวิชาการ/เวทีแลกเปลี่ยนเรียนรู้ (Learning Forum)

1. จัดเวทีวิชาการประจำปี (ThaiHealth Academy Forum)
2. จัดเวทีเสวนา/แลกเปลี่ยนเรียนรู้ (Open Forum/CoE Forum)
3. จัดกิจกรรมศึกษาดูงาน (Group Visit)

การเรียนรู้ออนไลน์ (Online Learning)

1. e-Learning
2. สื่อดิจิทัล (Digital Media)

การให้บริการทางวิชาการ

1. ศึกษา วิจัย งานวิชาการ
2. ให้คำปรึกษาด้านวิชาการ
3. ให้บริการทางวิชาการ เช่น ติดตามและประเมินผล

กลุ่มเป้าหมาย ของสถาบันฯ

กลุ่ม 1

- 1 ภาควิทยุทธศาสตร์
- 2 ภาควิชาเชิงรุก/ขับเคลื่อนประเด็น
- 3 ภาควิชาเชิงรับ/ รายย่อย
- 4 ภาควิชากลไกประสาน
- 5 บุคลากร สสส.

กลุ่ม 2

- 6 องค์กรภาคสังคม/
แกนนำพื้นที่
- 7 องค์กร/สถาบันที่มี
พันธกิจด้านการสร้าง
เสริมสุขภาพ

กลุ่ม 3

- 8 ประชาชนทั่วไป

5+2 Core Competency Course THA

หัวใจสำคัญสำหรับนักสร้างเสริมสุขภาพมืออาชีพ



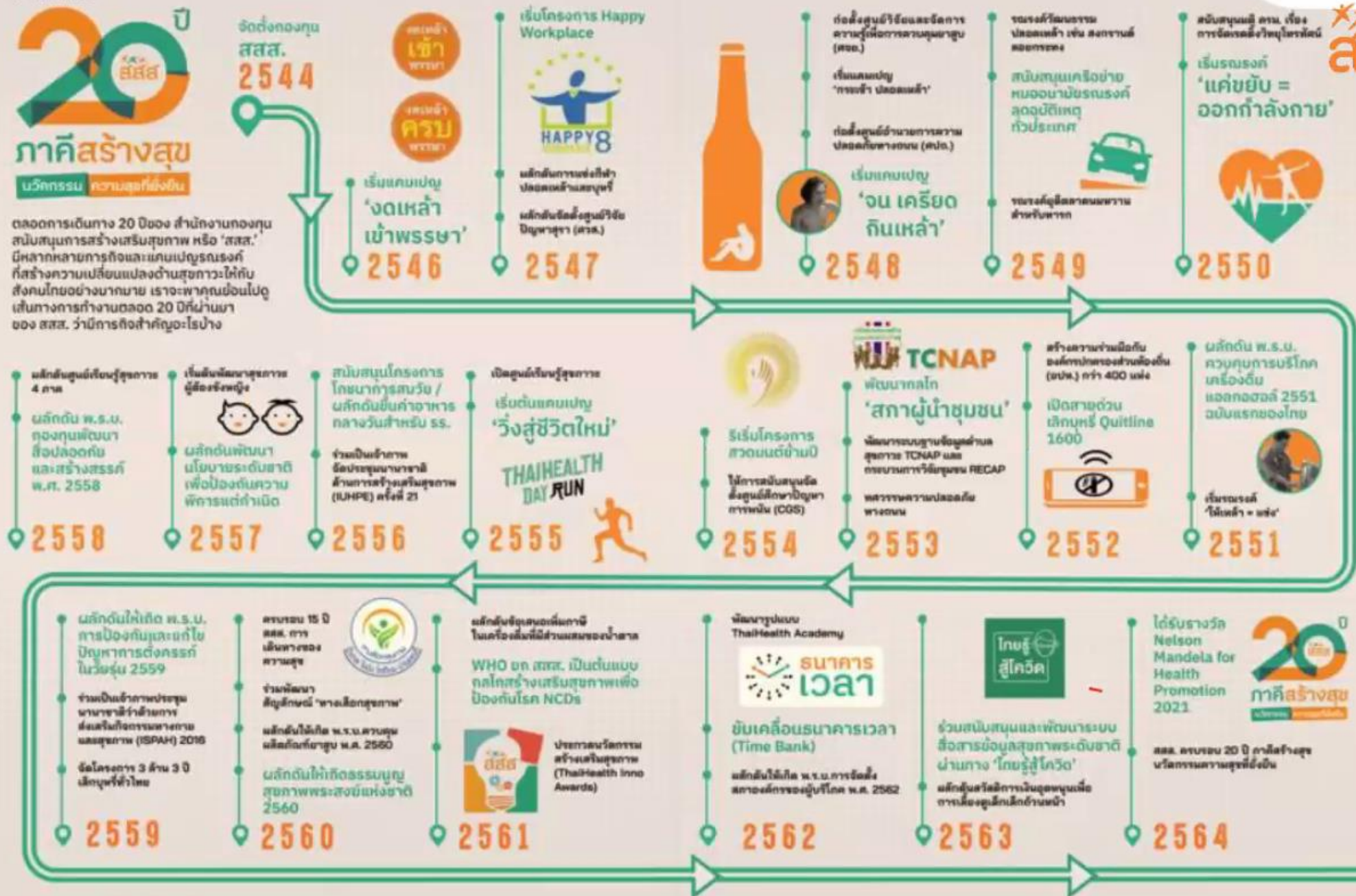
ตัวอย่าง แผนหลักสูตรพัฒนาศักยภาพ องค์กรอิสระ

หลักสูตรพื้นฐาน (Basic Course)	หลักสูตรเฉพาะประเด็น (Specific Course)	
ด้านการสื่อสาร <ul style="list-style-type: none"> • Basic communication • Deep listening • ภาษาหมาป่า ภาษายีราฟ • คุยอย่างไรให้ได้งาน : Collaborative communication 	ด้านการสื่อสาร <ul style="list-style-type: none"> • การสื่อสารอย่างมีกลยุทธ์ • การออกแบบสื่อและสาร • กระดาษหนึ่งใบเข้าใจประเด็น • Visual note • การเจรจาต่อรอง 	ด้านการบริหารโครงการ <ul style="list-style-type: none"> • การพัฒนาข้อเสนอโครงการ • การเขียนข้อเสนอโครงการ • การเขียนรายงานและการประเมินภายใน • Lean management
ด้านผู้นำและการทำงานเป็นทีม <ul style="list-style-type: none"> • Start with why, why, why • รู้จักกัน รู้เขา รู้เรา: สัตว์ 4 ทิศ • Generation gap 	ด้านผู้นำและการทำงานเป็นทีม <ul style="list-style-type: none"> • Learning organization • Conflict management 	ด้านการจัดการความรู้ <ul style="list-style-type: none"> • การถอดบทเรียน • การจัดการความรู้
<ul style="list-style-type: none"> • Leading with question: การนำด้วยคำถาม • Self Coaching for Leadership • System thinking • Circle of power 	ด้านการสร้างและบริหารเครือข่าย <ul style="list-style-type: none"> • การสร้างและบริหารเครือข่าย • Organization communication • การจัดลำดับความสำคัญงาน 	ด้านอื่นๆ <ul style="list-style-type: none"> • ระเบียบการใช้จ่ายงบประมาณภาครัฐ • การเรียนรู้ผ่านสถานการณ์จริง <p style="text-align: right;">Phenomenon based learning²¹</p>

4 TIMELINE



ตลอดการเดินทาง 20 ปีของ สำนักงานกองทุนสนับสนุนการส่งเสริมสุขภาพ หรือ 'สสส.' มีหลากหลายภารกิจและแคมเปญรณรงค์ที่สร้างความเปลี่ยนแปลงด้านสุขภาวะให้กับสังคมไทยอย่างมากมาย เราขอพาคุณย้อนไปดูเส้นทางการทำงานตลอด 20 ปีที่ผ่านมาของ สสส. ว่ามีการทำกิจกรรมอะไรบ้าง



จัดตั้งกองทุน สสส. 2544

แคมเปญ 'งดเหล้า เข้าพรรษา' 2546

เริ่มโครงการ Happy Workplace 2547



เริ่มแคมเปญ 'จน เครียด กินเหล้า' 2548

รณรงค์ใช้รถสาธารณะ 2549

สนับสนุนมี ส่วน, เพื่อการบริการเชิงวิถีสุขภาพที่ดี 2550



ผลักดันศูนย์เรียนรู้สุขภาพ 4 ภาค 2558

เริ่มสนับสนุนสุขภาพผู้สูงอายุ 2557

สนับสนุนโครงการโภชนาการเสริมวัย / มลพิษภัยจากอาหารกลางวันสำหรับ สส. 2556

เปิดตัวศูนย์เรียนรู้สุขภาพ 'วิ่งสู่วิถีใหม่' 2555



ริเริ่มโครงการสวนคนดีข้ามปี 2554

พัฒนากรอบนโยบายสุขภาพ TCNAP และระบบการวิจัยชุมชน RECAP 2553

เปิดสายด่วนเลิกบุหรี่ Quitline 1600 2552

ผลักดัน พ.ร.บ. ควบคุมการบริโภคเครื่องดื่มแอลกอฮอล์ 2551 ฉบับแรกของไทย 2551

ผลักดันให้เกิด พ.ร.บ. การป้องกันและแก้ไข ปัญหาการตั้งครรภ์ ในวัยรุ่น 2559

สนับสนุน 15 ปี สสส. การเดินทางของความสุข 2560

ผลักดันให้เกิด พ.ร.บ.ควบคุมผลิตภัณฑ์ยาสูบ พ.ศ. 2560 2561

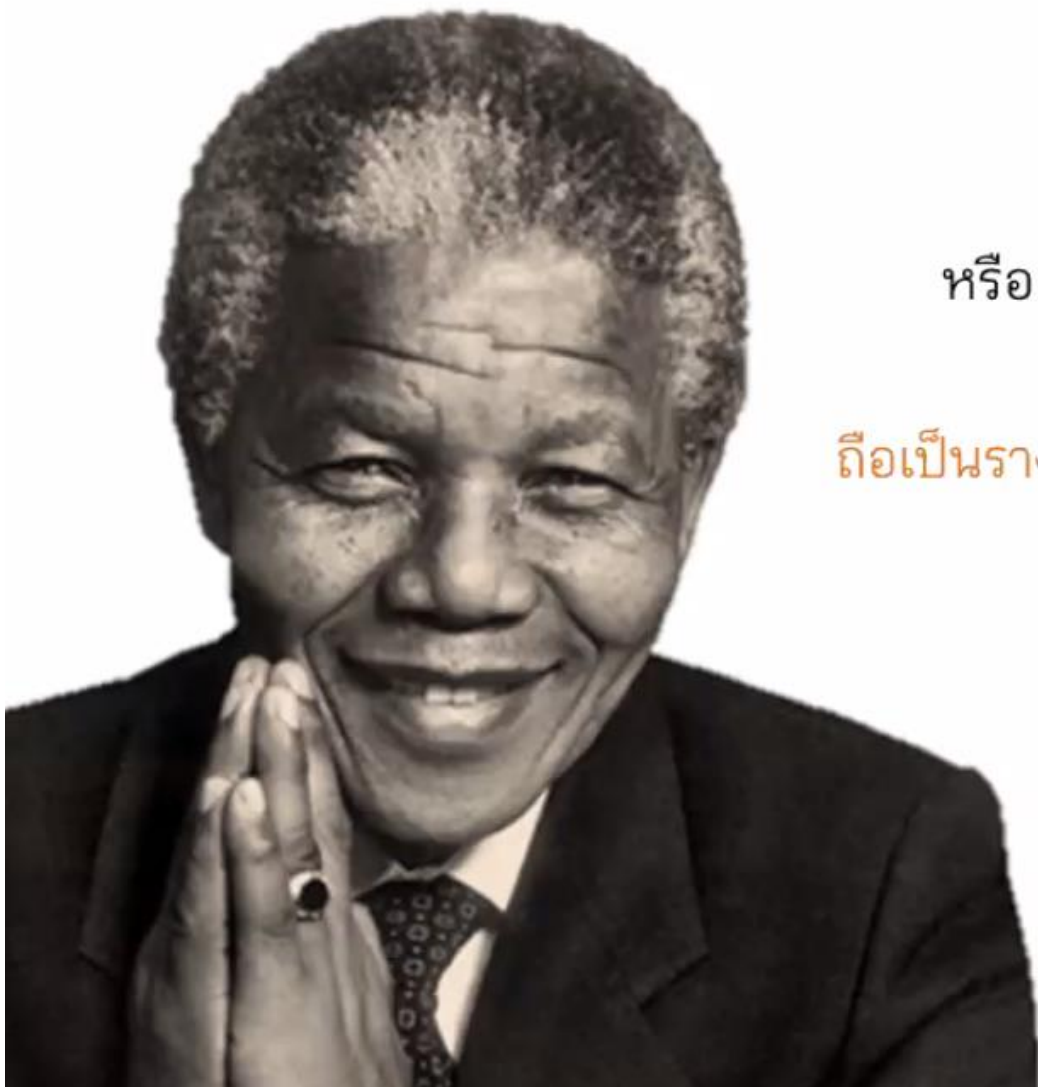
พัฒนากรอบนโยบาย ThaiHealth Academy 2562

ช่วยสนับสนุนและพัฒนาระบบสื่อสารข้อมูลสุขภาพระดับชาติ ผ่านทาง 'ไทยรัฐทีวี' 2563

ได้รับรางวัล Nelson Mandela for Health Promotion 2021 2564

รางวัลแห่งความภาคภูมิใจในปีที่ 20

สสส



สสส. ได้รับ **รางวัลเนลสัน แมนเดลา**
ด้านการสร้างเสริมสุขภาพ ประจำปี 2564
หรือ Nelson Mandela Award for Health Promotion 2021

ถือเป็นรางวัลของผู้มีส่วนขับเคลื่อนขบวนการสร้างเสริมสุขภาพไทยทุกคน



EXECUTIVE BOARD
148th session
Agenda Item 20.1

EB148(17)
26 January 2021

Award of the Nelson Mandela Award for Health Promotion

The Executive Board, having considered the report of the Nelson Mandela Award Selection Panel, decided to award the Nelson Mandela Award for Health Promotion for 2021 to the Thai Health Promotion Foundation (ThaiHealth), Thailand, for its significant contribution to health promotion. The laureate will receive a plaque.

February meeting, 26 January 2021
EB148/SR.15



งาน 20 ปี ภาคีสร้างสุข นวัตกรรมความสุขที่ยั่งยืน

8 พฤศจิกายน 2564

9 พฤศจิกายน 2564

10 พฤศจิกายน 2564

ประชุมออนไลน์



20 ปี
ภาคีสร้างสุข

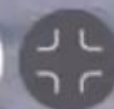
นวัตกรรม
สร้างสุข



www.thaihealth.or.th



How To



Expand

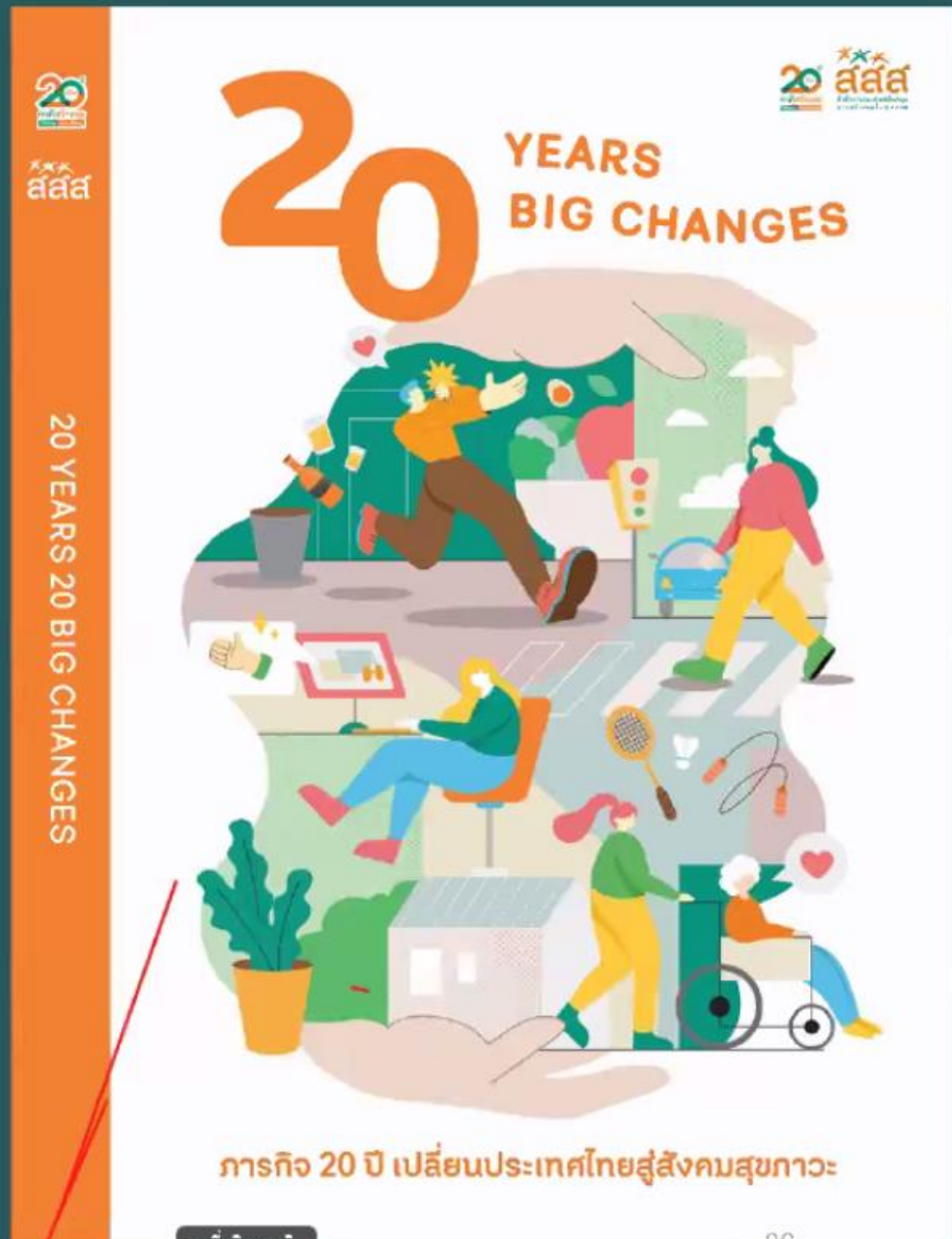


Mute

หนังสือที่ระลึก ครบรอบวาระ 20 ปี สสส.

20 Big Changes การสร้างเสริมสุขภาพ

- การเปลี่ยนแปลงต่อ องค์กร
- การเปลี่ยนแปลงต่อ ประเด็นสุขภาพ
- การเปลี่ยนแปลงต่อ พื้นที่และกลุ่มเป้าหมาย
- การเปลี่ยนแปลงต่อ ระบบที่เกี่ยวข้องกับสุขภาพ



THAI HEALTH PROMOTION JOURNAL

วารสารการสร้างเสริมสุขภาพไทย

ปีที่ 1 ฉบับที่ 1 มกราคม - มีนาคม 2565

Vol.1 No.1 January - March 2022

นิพนธ์ต้นฉบับ (Original Article)

- การยื่นขอขึ้นทะเบียนการดูแลสุขภาพที่มีความเกี่ยวข้องกับมิติสังคมและความเป็นชาติพันธุ์ของผูกรุ้สุขภาพที่เป็นผู้ในเผ่าที่เชียงใหม่ เชียงราย และแม่ฮ่องสอน
- การประเมินผลของแผนทางสังคมจากการลงทุนด้านสุขภาพ
- ศีลธรรมของท้องถิ่นเชียงใหม่

รายงานกรณีศึกษา (Case Report)

- เมืองสร้างสรรค์: กรณีศึกษาการพัฒนาท้องถิ่นบนฐานทุนชุมชน
- กรณีศึกษา "พื้นที่สีเขียว" นวัตกรรมทางสังคมเพื่อความเสมอภาคและยั่งยืน
- สถานการณ์การสร้างเสริมสุขภาพคนไร้บ้านในประเทศไทยปัจจุบัน

บทความพิเศษ (Special Article)

- การออกแบบโรงพยาบาลสร้างสุข(ภาวะ) ผ่านกระบวนการมีส่วนร่วม
- แผนภาพการดูแลสุขภาพผู้ช่วยแบบประคับประคองของประเทศไทย
- ศักยภาพของประเทศไทยในการยื่นขอขึ้นทะเบียนสุขภาพในระดับโลก
- ศูนย์วิชาการเพื่อความปลอดภัยทางถนนในทศวรรษที่ 2 เพื่อความปลอดภัยทางถนน
- บทบาทศูนย์วิจัยปัญหาสุราภิบาลนโยบายแอลกอฮอล์ในประเทศไทย
- การบูรณาการการรู้เท่าทันสื่อ สารสนเทศ และดิจิทัลในหลักสูตรระดับอุดมศึกษา เพื่อสร้างความเป็นพลเมืองดิจิทัลแก่เยาวชนในภาคตะวันออกเฉียงเหนือ ประเทศไทย

ISSN 2774-0285 (Print)



วารสารการสร้างเสริมสุขภาพไทย Thai Health Promotion Journal

สสส. เปิดตัว



วารสารการสร้างเสริมสุขภาพไทย

THAI HEALTH PROMOTION JOURNAL



ขอเชิญชวน
ส่งบทความวิชาการด้านการสร้างเสริมสุขภาพของไทย
เพื่อร่วมเป็นแหล่งรวมผลงานวิชาการ และลงเผยแพร่
ติดต่อ THPJ@thaihealth.or.th

ฉบับปฐมฤกษ์
ประจำเดือน
มกราคม-มีนาคม 2565
12 บทความ



Forum การสร้างเสริมสุขภาพ

(รับชมย้อนหลังได้ที่ www.thaihealth.or.th)

Forum 1

09.00 - 12.00 น.

การสร้างวิถีชีวิตสุขภาพะ
ในยุคอยู่ร่วมกับ COVID-19

Session 1
(1 ชั่วโมง 15 นาที)

การดูแลตัวเองให้ปลอดภัยจากปัจจัยเสี่ยงทางสุขภาพ
โรคไม่ติดต่อเรื้อรัง (NCDs) และ COVID-19

Session 2
(1 ชั่วโมง 30 นาที)

การสร้างวิถีชีวิตสุขภาพะ

Forum 2

13.00 - 16.00 น.

การฟื้นคืนพลังของสังคม

Session 1
(3 ชั่วโมง)

การจัดการและการปรับตัวเพื่อคืนสู่สภาวะปกติ

Forum 3

09.00 - 12.00 น.

ความเป็นธรรมทางสังคมและสุขภาพ

Session 1
(1 ชั่วโมง 15 นาที)

สถานการณ์ภาพรวม การทำงานเพื่อลดความเหลื่อมล้ำ
สร้างความเป็นธรรมทางสุขภาพและสังคมในทุกกลุ่มประชากร

Session 2
(1 ชั่วโมง 30 นาที)

กรณีศึกษาการสร้างโอกาสในสังคม
การทำงานในระดับพื้นที่และกลุ่มประชากร

Forum 4

13.00 - 16.00 น.

การปรับสิ่งแวดล้อมและระบบนิเวศ
ที่เอื้อต่อการมีสุขภาพะ

Session 1
(1 ชั่วโมง 15 นาที)

สิ่งแวดล้อมที่เกี่ยวข้องกับการมีสุขภาพะที่ดี

Session 2
(1 ชั่วโมง 30 นาที)

การสร้างระบบนิเวศที่เอื้อต่อการมีสุขภาพะ

การพัฒนาคนและเครือข่ายภายใต้สถานการณ์การแพร่ระบาดของ COVID-19 และผลของ disruptive world

1. โควิดเปลี่ยนโลกทำงาน การเตรียมคนและเครือข่ายสำหรับอนาคต (Talents for Future)
2. ผู้นำยุคใหม่ต้องปรับตัว เรียนรู้เท่าทันการเปลี่ยนแปลง
3. การพัฒนาคนและเครือข่าย (Workforce Development): โลกยุค Post Covid-19 จะเป็นโลกที่แทบจะทุกสิ่งจะมีการเปลี่ยนแปลงอย่างรวดเร็ว (Exponential Change) ความรู้ที่ใช้ประกอบอาชีพในปัจจุบัน จะถูกทดแทนด้วยความรู้ชุดใหม่อย่างรวดเร็ว (Knowledge Disruption) ทั้ง Hard Skill และ Soft Skill
4. ปรับวัฒนธรรมความคิด
5. การพัฒนาความรู้ความสามารถที่จำเป็นสำหรับอนาคต (Future Capabilities) โดยเฉพาะเทคโนโลยีในยุค Metaverse
6. การดูแลคนและเครือข่ายให้ทำงานเต็มศักยภาพ (Workforce Utilization) เร็วและยืดหยุ่น

บทบาทของภาคประชาสังคม-เอ็นจีโอ



3.ทิศทางการพัฒนาศักยภาพภาคีเครือข่าย

หลักสูตรพัฒนาศักยภาพภาคี
วิชาพื้นฐาน 5 + 2 หลักสูตร



1.

Health Promotion



(ร่าง)
คู่มือวิชาการ
แนวคิดและหลักการสร้างเสริมสุขภาพ
สำหรับภาคีเครือข่าย สสส.



วันที่ 12-13 พฤศจิกายน 2561
โรงแรมอมารี ดอนเมือง แอร์พอร์ต กรุงเทพฯ



key knowledge / skill set

- 1) แนวคิดพื้นฐานการพัฒนา สังคมกับ การสร้างเสริมสุขภาพะ
- 2) ระบบสุขภาพและแนวคิด การสร้าง เสริมสุขภาพะ
- 3) ระบบและองค์การสร้างเสริม สุขภาพแบบ สสส.
- 4) การจัดการและการขับเคลื่อนชุมชน เพื่อสุขภาพะชุมชน
- 5) การผลักดันนโยบายสาธารณะเพื่อ สุขภาพ

วิชาพื้นฐาน- วิชาเฉพาะ



ระบบสุขภาพและแนวคิด การสร้างเสริมสุขภาพ



ปัจจัยกำหนดสุขภาพ (Determinant of Health : DoH)



Grid of 10 small infographics related to health promotion, including topics like 'ปัจจัยกำหนดสุขภาพ', 'การขับเคลื่อนชุมชน', and 'Thailand Working Model'.

วิชาพื้นฐาน

key knowledge / skill set

- 1) แนวคิดพื้นฐานในการสร้างเสริมสุขภาพ ของ สสส.
- 2) Result-based Management องค์ประกอบของ Project Management และระดับผลลัพธ์
- 3) การจัดทำต้นไม้ปัญหา
- 4) การจัดทำระดับผลลัพธ์จากต้นไม้ปัญหา
- 5) การวิเคราะห์แรงเสริม-แรงต้าน
- 6) การประกอบโปรแกรมผลลัพธ์
- 7) การเขียนข้อเสนอโครงการตามเกณฑ์คุณภาพของ สสส.

วิชาเฉพาะ

key knowledge / skill set

- 1) แนวคิดการประเมินเพื่อการเรียนรู้และพัฒนา
- 2) การจัดทำบันไดผลลัพธ์
- 3) การออกแบบเก็บข้อมูลตามบันไดผลลัพธ์
- 4) การวิเคราะห์ข้อมูลที่จัดเก็บ
- 5) การคืนข้อมูลผลลัพธ์



2.



คู่มือวิชาการ
การบริหารโครงการสุขภาพ
สำหรับภาคีเครือข่าย สสส.



วันที่ 31 มกราคม - 2 กุมภาพันธ์ 2562
โรงแรมมิราเคิล แกรนด์ คอนเวนชั่น




3.

Social
Communication



วิชาพื้นฐาน และเฉพาะ

key knowledge / skill set

- 1) ความรู้พื้นฐานด้านการสื่อสารเพื่อสร้างสังคมสุขภาวะ
- 2) การสื่อสาร 3 ระดับ ในงานสร้างสังคมสุขภาวะ
- 3) กลยุทธ์การสื่อสารเพื่อสร้างสังคมสุขภาวะ
- 4) การวางแผนสื่อสารแบบมีกลยุทธ์
- 5) การออกแบบสื่อและสาร

คู่มือวิชาการ
การสื่อสารเพื่อสร้างสังคมสุขภาวะ
สำหรับภาคีเครือข่าย สสส.



วันที่ 29-31 มีนาคม 2562
โรงแรมมิราเคิล แกรนด์ คอนเวนชั่น



เอกสาร PowerPoint ประกอบการอบรม
หลักสูตรการสื่อสารเพื่อสร้างสังคมสุขภาวะ

1. คู่มือการที่ 1 หลักการสื่อสารเพื่อสร้างสังคมสุขภาวะ
2. คู่มือการที่ 2-3-4
 - การสื่อสารเพื่อการเปลี่ยนแปลง
 - การสื่อสารเพื่อขับเคลื่อนชุมชนท้องถิ่น
 - การสื่อสารเพื่อการเปลี่ยนแปลงเชิงโครงสร้าง
3. คู่มือการที่ 5 กลยุทธ์การสื่อสารเพื่อสุขภาวะ
4. คู่มือการที่ 5.1 การวางแผนสื่อสารแบบมีกลยุทธ์ : เครื่องมือคิดที่ออกแบบการปฏิบัติการสื่อสาร
5. คู่มือการที่ 5.2.1 ฝึกโลก "สื่อ" และ "สาร"
6. คู่มือการที่ 5.2.2 MOODBOARD DESIGN
7. คู่มือการที่ 5.2.3 Mind Mapping
8. คู่มือการที่ 5.2.4 Message Transformation

เปิดโลกสื่อและสาร



กลยุทธ์การสื่อสารเพื่อสุขภาวะ



พิลาภา เชนด์

4.

Network & Partnership Mgt.



key knowledge / skill set

- 1) ความซับซ้อนในงานสร้างเสริมสุขภาพและความจำเป็นของเครือข่าย
- 2) ฝึกฝนการวิเคราะห์เครือข่าย
- 3) การสร้างความสัมพันธ์และยั่งยืนของเครือข่าย
- 4) กรณีศึกษาของ สสส. บทเรียนการบริหารเครือข่ายที่มีประสิทธิภาพและยั่งยืน

คู่มือวิชาการ
หลักสูตรการสร้างและบริหารเครือข่าย
สำหรับภาคีเครือข่าย สสส.



วันที่ 3-4 มิถุนายน 2562
โรงแรม Abloom Exclusive Serviced Apartment
5/36 Phahonyothin Soi 3

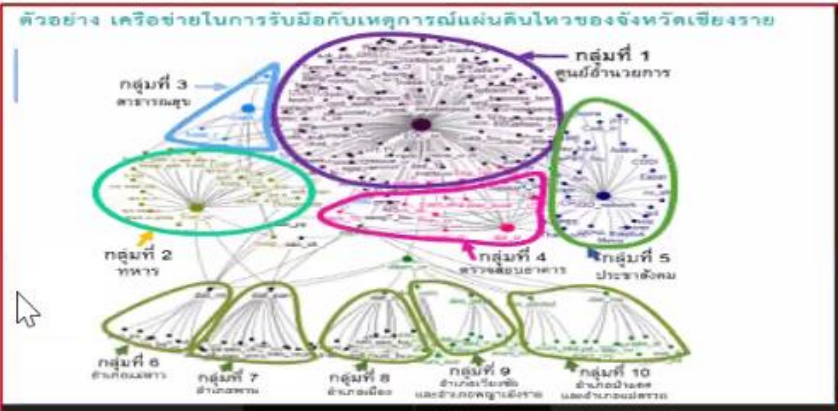


การบริหารจัดการเครือข่าย




การวิเคราะห์เครือข่ายการจัดการภัยพิบัติจังหวัดพระนครศรีอยุธยา

24 เมษายน 2560 ณ นิคมอุตสาหกรรมไฮเทค

6.



วิชาพื้นฐาน

key knowledge / skill set

- 1) ฐานคิด ความหมาย ความสำคัญและเครื่องมือหลักของการจัดการความรู้
- 2) ฐานคิด ความหมายและเทคนิควิธีการถอดบทเรียน
- 3) การถอดบทเรียนผลลัพธ์หลักของโครงการ
- 4) การสังเคราะห์ความรู้
- 5) การกำหนดประเด็นและการพัฒนากรอบการถอดบทเรียน
- 6) การออกแบบวิธีการดำเนินการถอดบทเรียน
- 7) ถอดบทเรียนเทคนิคการถอดบทเรียนเพื่อนำไปประยุกต์ใช้จริง

วิชาเฉพาะ

key knowledge / skill set

- 1) การสังเคราะห์ความรู้และจัดทำชุดความรู้ของโครงการ
- 2) การเขียนเอกสารรายงานการถอดบทเรียน
- 3) การประเมินเอกสารรายงานการถอดบทเรียน
- 4) การยกร่างเอกสารรายงานการถอดบทเรียนแผนงาน/โครงการและการจัดทำเอกสารรายงานการถอดบทเรียน
- 5) การนำเสนอแนวทางการจัดทำเอกสารรายงานการถอดบทเรียนแผนงาน/โครงการ

7.

Sustainability
Management



วิชาพื้นฐาน

key knowledge / skill set

1. แนวคิดพื้นฐานด้านการพัฒนาอย่างยั่งยืน
2. ธุรกิจเพื่อสังคม (Social Business)
 - 2.1 แนวคิดและการออกแบบ
 - 2.2 การพัฒนาแบบจำลองธุรกิจเพื่อสังคม
 - 2.3. กลยุทธ์การขยายธุรกิจเพื่อสังคม

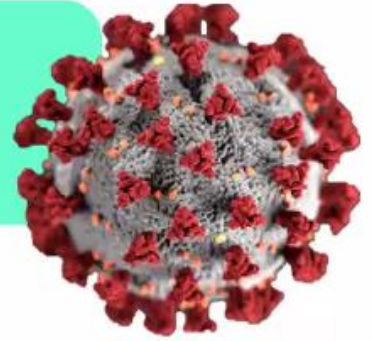
การจัดการความยั่งยืน

วิชาเฉพาะ

key knowledge / skill set

- การระดมทุนเพื่อสังคม (Funding for Social Business)
 1. การจดทะเบียนพาณิชย์/นิติบุคคลสำหรับธุรกิจเพื่อสังคม
 2. กฎหมายที่เกี่ยวข้องกับการส่งเสริมผู้ประกอบการธุรกิจเพื่อสังคม
 3. แนวคิด กลยุทธ์ และกระบวนการการระดมทุนเพื่อสังคม
 4. การสร้างแผนที่ทรัพยากร เครื่องมือ และกลยุทธ์การระดมทุน
 5. กรณีศึกษาการระดมทุนและบริหารทุนเพื่อสังคมอย่างมีธรรมาภิบาล

สถานการณ์โรคโควิด 19 (11 ธค. 64)



ทั่วโลก

ผู้ติดเชื้อ : 266 ล้านคน

ผู้เสียชีวิต: 5.26 ล้านคน

ประเทศไทย

ผู้ติดเชื้อ : 2.15 ล้านคน

ผู้เสียชีวิต: 20,997 คน

ยุคสังคมใหม่หลังโควิด

- การระบาดใหญ่ได้เกิดคำถามพื้นฐานเกี่ยวกับสังคม:
 - ทำไมความต้องการของประชาชน รวมทั้งความจำเป็นในการมีสุขภาพที่ดี จึงไม่บรรลุผล?
 - ทำไมรัฐบาลที่ควรจะสนองความต้องการร่วมกันของสังคม ล้มเหลวในการปฏิบัติหน้าที่ รวมทั้งหน้าที่ในการช่วยชีวิตผู้ป่วยโควิด
 - ทำไมความพึงพอใจของประชาชนจึงไม่มีความสำคัญเหนือผลกำไรส่วนตัว
 - เราอยากอยู่ในสังคมแบบใด

ปัญหาที่เผชิญ

- ภาคครัวเรือนและภาคธุรกิจที่ยังเปราะบางจากการระบอบแรกที่ถูกกระทบซ้ำจากการระบอบระลอกใหม่โดยเฉพาะ
 - การจ้างงาน ทั้งจากการหดตัวของกิจกรรมทางเศรษฐกิจในภาคส่วนที่มีการจ้างงานสูง เช่น การท่องเที่ยว การบริการ และการค้าปลีก รวมถึงการใช้เครื่องจักรทดแทนแรงงานทำให้การเร่งเยียวยาผ่านมาตรการระยะสั้นเพื่อประคับประคองเศรษฐกิจให้ผ่านพ้นช่วงนี้ไปได้จึงมีความสำคัญอย่างยิ่งยวด
 - เราต้องระวังไม่ให้การมุ่งแก้ปัญหาระยะสั้น ทำให้เราไม่ใส่ใจการฟื้นฟูเศรษฐกิจในระยะยาวไปพร้อมกัน เพื่อให้เรามีแผนการขับเคลื่อนเศรษฐกิจที่ชัดเจนและสอดคล้องกับภูมิทัศน์ใหม่ของโลกหลังวิกฤตโควิด 19 จบลง ไม่อย่างนั้น อาจกลายเป็นความท้าทายที่ใหญ่กว่าได้”
- เทรนด์สำคัญที่จะส่งผลต่อภูมิทัศน์ของโลกในระยะยาว
 - ข้อมูลและเทคโนโลยี (data & technology)
 - กระแสความยั่งยืน (sustainability) อุตสาหกรรมอาหาร ที่ต้องปลอดภัย รู้แหล่งผลิต และคำนึงถึงสิทธิผู้ใช้แรงงานซึ่งผู้ผลิตและผู้ส่งออกจำเป็นต้องปรับตัวตามเพื่อยกระดับสินค้าของตนให้ถึง มาตรฐานของผู้บริโภคและมาตรฐานของประเทศคู่ค้า”
 - การเพิ่มขั้วอำนาจของโลก (multipolar world) :CPTPP
 - การปรับตัวของภาคประชาชนและภาคธุรกิจ

ความท้าทายในภาพรวมของสังคมและสุขภาพ

เปิด 4 บทเรียนสังคมไทยเรียนรู้จากวิกฤติ COVID-19

สุดท้าย สังคมไทยได้เรียนรู้อะไรจากวิกฤติครั้งนี้ และจะมีการรับมือกับอนาคตอย่างไร เลขาธิการคณะกรรมการสุขภาพแห่งชาติ ตอบแทนที่ด้วยน้ำเสียงที่จริงจังว่า

- 1. สังคมเรียนรู้ว่าความเสียมืออยู่** คนรวย คนจนมีโอกาสได้รับความเสี่ยงเท่ากัน ทั้งปัจจุบันและอนาคตข้างหน้า มีความเสี่ยงที่หลากหลาย รุนแรงและไม่ปลอดภัยต่อชีวิตที่สามารถเกิดขึ้นได้ทันที COVID-19 เกิดผลกระทบไปทั่ว ดังนั้นสังคมไทยต้องมีความพร้อมในการเตรียมรับมือ ทั้งการสร้างระบบที่ดีของประเทศและการมีส่วนร่วมของประชาชนควบคู่กันไป
- 2. สังคมได้เรียนรู้ว่า ปัญหาเรื่องสุขภาพ สังคม เศรษฐกิจ และการเมือง ไม่ใช่เป็นเรื่องแยกส่วนกัน** ทุกอย่างเกี่ยวข้องกันทั้งหมด เมื่อเกิดปัญหาโรคระบาดขึ้นมาจึงกระทบกันหมด ทั้งสังคม เศรษฐกิจ และการเมืองเกิดความไม่มั่นคง เพราะฉะนั้นปัญหาทุกอย่างมีสัมพันธ์กันแยกส่วนกันไม่ได้ การลงทุนจะเน้นเฉพาะด้านเศรษฐกิจอย่างเดียวไม่ได้ ต้องลงทุนด้านสุขภาพด้วย
- 3. สังคมเรียนรู้ว่าการแก้ปัญหาควรอยู่บนที่ส่วนกลางอย่างเดียวไม่พอ** ไม่สามารถแก้ไขปัญหากับทั้งทางด้านสาธารณสุข ด้านเศรษฐกิจ ต้องมีการกระจายอำนาจให้ผู้ว่าราชการจังหวัด และหน่วยงานต่างๆ ในพื้นที่ ซึ่งจะสามารรถรับมือได้อย่างทันถ่วงที มีประสิทธิภาพ
- 4. สังคมได้เรียนรู้ว่าสถานการณ์ที่เกิดขึ้น ทำให้เราเห็นปัญหาช่องว่างทางรายได้มีความเหลื่อมล้ำ และมีช่องว่างทางความคิดอย่างชัดเจน** โดยจะเห็นได้จากคนชั้นกลางในเมืองต้องการนโยบายที่คุมเข้ม ห้ามออกนอกบ้าน เพราะสามารถอยู่ได้และต้องการความปลอดภัย ขณะที่คนอีกกลุ่มหนึ่งเลือกที่จะต้องทำมาหากินไว้ก่อน ไม่เช่นนั้นอาจจะตายได้ ช่องว่างระหว่างคน 2 กลุ่มนี้ชัดเจน และควรต้องมีการประนีประนอม เพื่อหลีกเลี่ยงความขัดแย้งที่นำไปสู่การเผชิญหน้า

ข้อเสนอทางนโยบาย(TDRI)

- การวิเคราะห์และคำนึงถึงความเหลื่อมล้ำในทุกนโยบาย
- พัฒนาทุนมนุษย์เพื่อส่งเสริมการมีส่วนร่วมทางเศรษฐกิจในทุกระดับ
- ปฏิรูประบบความคุ้มครองทางสังคม
- พัฒนาเทคโนโลยีที่เอื้อต่อรากหญ้าและธุรกิจรายเล็ก :บริการอินเทอร์เน็ตความเร็วสูง ฟรี/ราคาต่ำ
- ปรับระบบราชการให้มีความยืดหยุ่นและคล่องตัวมากขึ้น
- ป้องกันการผูกขาดและคอร์ปชั่นและยกระดับธรรมาภิบาล
- ปรับทัศนคติทางสังคม:อำนาจนิยม
- ส่งเสริมประชาธิปไตยและกระจายอำนาจสู่ท้องถิ่นและชุมชน



หลักสูตรพัฒนาศักยภาพภาคี วิชาพื้นฐาน 5 + 2 หลักสูตร



หลักสูตร 5+2

- เพียงพอไหมสำหรับสังคมในยุค New normal
- ควรปรับเนื้อหาหลักสูตร?
- เพิ่มเนื้อหาหลักสูตรใดไหม

ทิศทางการพัฒนาศักยภาพภาคีเครือข่าย



Basic level

-เข้าใจแนวคิด หลักการ
และวิธีการทำงานด้านการ
สร้างเสริมสุขภาพ



Advanced level

-ทักษะ? -ภาวะผู้นำ?
ที่สร้างผลกระทบต่อ การเปลี่ยนแปลง
ทางสังคมและการเปลี่ยนแปลงใน
สังคมยุคใหม่

ศักยภาพเครือข่ายที่คาดหวัง สุริยา ยีขุน มหาวิทยาลัยปริก

1. ความเป็นธรรมาภิบาล 12 หลัก โดยเฉพาะ ความโปร่งใส การมีส่วนร่วม
2. การทำให้เกิดความรอบรู้ทางสุขภาพ Health Literacy
3. Health in all policy ทุกนโยบายต้องใส่ใจสุขภาพ
4. ความอยู่รอด ความยืดหยุ่น การปรับตัว Resilience
5. การวางเป้าหมายไปสู่การพัฒนาที่ยั่งยืน
6. การสร้างเครือข่าย

การขับเคลื่อนโดยคนและเครือข่าย

นันทพงศ์ นาคฤทธิ์

1. หลักคิด คิครอบด้าน การสร้าง Mind set การใช้การจัดการความรู้เพื่อประมวลความคิดรวบยอด Conceptualization มองเห็นความจริง การคิดเพื่อการฟังฟังกัน มองระบบนิเวศน์ มองครบถ้วนน้ำ กลางน้ำ ปลายน้ำ
2. ทำโครงการให้เป็นวิถีชีวิต ทำปลาให้อยู่ในน้ำเดียวกัน ไม่ใช่อยู่คนละน้ำ
3. ชุมชนต้องก้าวสู่การใช้เทคโนโลยีที่ทันสมัย
4. การสร้างและจัดการนวัตกรรม นวัตกรรมอาชีพ
5. การจัดการฐานข้อมูล
6. การวางแผนชุมชน ประยุกต์แผนธุรกิจเพื่อบรรลุความสำเร็จ

การพัฒนาศักยภาพเครือข่าย

1. มีกระบวนการสร้างความสัมพันธ์ร่วมในกระบวนการขับเคลื่อน ระหว่างการพัฒนาศักยภาพ ความสัมพันธ์มีอย่างต่อเนื่อง
2. การกระบวนการสร้างความรู้คู่กัน
3. มีกระบวนการสร้างเป้าหมายร่วม
4. มีวิธี กระบวนการทำให้รู้จักเครือข่าย เช่นการเรียนรู้ในพื้นที่
5. การนำร่วม
6. การสร้างปฏิบัติการร่วม