

ร่าง

กรอบแผนพัฒนาภาคใต้ชายแดน (พ.ศ. ๒๕๖๖ - ๒๕๗๐)

๑. สถานการณ์การพัฒนาภาค

๑.๑ สถานการณ์การพัฒนาภาค

๑.๑.๑ ด้านเศรษฐกิจ

(๑) ภาพรวม

● เศรษฐกิจภาคใต้ชายแดนมีขนาดเล็กที่สุดของประเทศ โดยในปี ๒๕๖๒ มูลค่าผลิตภัณฑ์มวลรวม ณ ราคาประจำปี เท่ากับ ๑๓๙,๑๗๓ ล้านบาท สัดส่วนคิดเป็นร้อยละ ๐.๘ ของผลิตภัณฑ์มวลรวมประเทศ เนื่องจากเป็นภาคที่มีขนาดเล็กที่สุดเมื่อเทียบกับทุกภาคของประเทศจาก พื้นที่ภาคเพียง ๓ จังหวัด (ยะลา นราธิวาส และปัตตานี) โดยในช่วง ๓ ปี ของแผนพัฒนาฯ ฉบับที่ ๑๒ ขนาดเศรษฐกิจของภาคใต้ชายแดนมีแนวโน้มเล็กลง โดยปี ๒๕๖๒ ขนาดเศรษฐกิจมีสัดส่วนคิดเป็นร้อยละ ๐.๘ จากปี ๒๕๕๙ ที่มีสัดส่วนคิดเป็นร้อยละ ๐.๙ ของประเทศ

ตารางที่ ๑ : มูลค่าผลิตภัณฑ์ภาคใต้ชายแดน ณ ราคาประจำปี

หน่วย : ล้านบาท

| กลุ่มจังหวัด | ๒๕๕๘ | ๒๕๕๙ | ๒๕๖๐ | ๒๕๖๑ | ๒๕๖๒ | Per capita ๒๕๖๒ |
|----------------|------------|------------|------------|------------|------------|--------------------|
| ภาคใต้ชายแดน | ๑๒๕,๔๓๔ | ๑๓๘,๕๗๑ | ๑๓๐,๒๗๘ | ๑๓๖,๙๖๑ | ๑๓๙,๑๗๓ | ๗๕,๖๑๐ |
| สัดส่วน/ประเทศ | ๐.๙ | ๐.๙ | ๐.๘ | ๐.๘ | ๐.๘ | |
| ประเทศ | ๑๓,๗๔๓,๔๗๘ | ๑๕,๕๙๐,๓๓๗ | ๑๕,๔๘๘,๖๖๔ | ๑๖,๓๖๘,๗๑๑ | ๑๖,๘๙๘,๐๘๖ | |

ที่มา : ประมวลข้อมูลโดยใช้อ้างอิงข้อมูล GDP ของสำนักบัญชีประชาชาติ, สศช.

● โครงสร้างเศรษฐกิจของภาคมีแนวโน้มเปลี่ยนจากภาคเกษตรสู่ภาคบริการมากขึ้น โดยสัดส่วนภาคเกษตรปรับตัวลดลงจากร้อยละ ๓๑.๘ ในปี ๒๕๕๙ เป็นร้อยละ ๒๙.๐ ในปี ๒๕๖๒ แต่ภาคการเกษตรยังคงมีความสำคัญต่อเศรษฐกิจภาคใต้ชายแดน เนื่องจากกำลังแรงงานส่วนใหญ่ หรือร้อยละ ๕๕.๔ อยู่ในภาคเกษตรกรรม โดยในช่วง ๓ ปีแรก ของแผนพัฒนาฯ ฉบับที่ ๑๒ มูลค่าการผลิตภาคการเกษตรของภาคใต้ชายแดน มีสัดส่วนร้อยละ ๒๘.๙ ลดลงจากช่วงแผนพัฒนาฯ ฉบับที่ ๑๑ ที่ร้อยละ ๓๕.๙ เนื่องจากสินค้าเกษตรหลักของภาคได้รับผลกระทบจากการเปลี่ยนแปลงของสภาพภูมิอากาศและความผันผวนด้านราคา ซึ่งเป็นทิศทางเดียวกับภาคอุตสาหกรรมที่มีสัดส่วนลดลงอย่างต่อเนื่อง จากร้อยละ ๑๑.๖ ในปี ๒๕๕๙ เป็นร้อยละ ๙.๐ ในปี ๒๕๖๒ เนื่องจากต้องชะลอกำลังการผลิตจากภาวะเศรษฐกิจโลกที่มีภาวะถดถอยและมาตรการกีดกันทางการค้า โดยลดลงและเมื่อพิจารณาในช่วง ๓ ปีแรก ของแผนพัฒนาฯ ฉบับที่ ๑๒ ภาคอุตสาหกรรมมีสัดส่วนร้อยละ ๙.๘ ลดลงจากช่วงแผนพัฒนาฯ ฉบับที่ ๑๑ ที่ร้อยละ ๑๐.๙ เนื่องจากส่วนใหญ่เป็นอุตสาหกรรมแปรรูปขั้นต้นซึ่งสร้างมูลค่าเพิ่มได้น้อย ประกอบกับสถานการณ์ความไม่สงบส่งผลให้นักลงทุนขาดความเชื่อมั่นในการเข้ามาลงทุนในพื้นที่ ขณะที่ภาคบริการมีบทบาทสำคัญต่อเศรษฐกิจภาคใต้ชายแดน โดยในปี ๒๕๖๒ มีสัดส่วนคิดเป็นร้อยละ ๖๒.๐ เพิ่มขึ้นจากปี ๒๕๕๙ ที่มีสัดส่วนร้อยละ ๕๖.๖ และ

ในช่วง ๓ ปีแรกของแผนพัฒนาฯ ฉบับที่ ๑๒ ภาคบริการมีสัดส่วนร้อยละ ๖๑.๔ เพิ่มขึ้น จากช่วงแผนพัฒนาฯ ฉบับที่ ๑๑ ที่ร้อยละ ๕๓.๒ โดยสาขาการศึกษาที่มีสัดส่วนสูงสุด คิดเป็นร้อยละ ๑๔.๘ รองลงมา คือ สาขาการบริหารราชการและป้องกันประเทศ คิดเป็นร้อยละ ๑๒.๕ และการค้าส่งค้าปลีก คิดเป็นร้อยละ ๑๑.๔ ตามลำดับ แสดงให้เห็นว่าในช่วงที่ผ่านมาการเติบโตเศรษฐกิจภาคใต้ชายแดนจำเป็นต้องได้รับการสนับสนุนจากภาครัฐอย่างต่อเนื่อง เพื่อกระตุ้นการพัฒนาในทุกๆ ด้าน จากผลกระทบของสถานการณ์เหตุการณ์ความไม่สงบ ที่เป็นข้อจำกัดของการพัฒนาที่สำคัญของภาค

ตารางที่ ๒ : โครงสร้างผลิตภัณฑ์ภาคใต้ชายแดน ณ ราคาประจำปี

| สาขาการผลิต | ๒๕๕๘ | ๒๕๕๙ | ๒๕๖๐ | ๒๕๖๑ | ๒๕๖๒ | เฉลี่ยระยะ แผนฯ ๑๑ (๒๕๕๕-๒๕๕๙) | เฉลี่ยระยะ แผนฯ ๑๒ (๒๕๖๐- ๒๕๖๒) |
|---------------------------------------|------------------|------------------|------------------|------------------|------------------|--------------------------------------|--|
| ภาคเกษตร | ๓๘,๘๖๙ ๓๑.๐ | ๔๔,๐๗๖ ๓๑.๘ | ๓๖,๗๑๒ ๒๘.๒ | ๔๐,๓๑๒ ๒๙.๔ | ๔๐,๓๖๖ ๒๙.๐ | ๓๕.๙ | ๒๘.๙ |
| ภาคอุตสาหกรรม | ๑๔,๐๔๘ ๑๑.๒ | ๑๖,๐๖๕ ๑๑.๖ | ๑๓,๙๗๒ ๑๐.๗ | ๑๓,๐๓๙ ๙.๕ | ๑๒,๕๓๗ ๙.๐ | ๑๐.๙ | ๙.๘ |
| - เหมืองแร่เหมืองหิน | ๓๕๔ ๐.๓ | ๓๙๗ ๐.๓ | ๔๐๔ ๐.๓ | ๕๖๕ ๐.๔ | ๕๖๗ ๐.๔ | ๐.๓ | ๐.๔ |
| - อุตสาหกรรม | ๑๒,๐๓๙ ๙.๖ | ๑๓,๙๗๑ ๑๐.๑ | ๑๑,๘๔๒ ๙.๑ | ๑๐,๘๕๒ ๗.๙ | ๑๐,๒๗๙ ๗.๔ | ๙.๕ | ๘.๑ |
| - อื่นๆ | ๑,๖๕๔ ๑.๓ | ๑,๖๙๗ ๑.๒ | ๑,๗๒๖ ๑.๓ | ๑,๖๓๑ ๑.๒ | ๑,๖๙๑ ๑.๒ | ๑.๒ | ๑.๒ |
| ภาคบริการ | ๗๒,๕๑๗ ๕๗.๘ | ๗๘,๔๓๑ ๕๖.๖ | ๗๙,๕๙๔ ๖๑.๑ | ๘๓,๖๑๐ ๖๑.๐ | ๘๖,๒๗๑ ๖๒.๐ | ๕๓.๒ | ๖๑.๔ |
| - การค้าส่งค้าปลีก | ๑๓,๒๓๑ ๑๐.๕ | ๑๖,๐๔๐ ๑๑.๖ | ๑๔,๖๗๙ ๑๑.๓ | ๑๕,๖๗๐ ๑๑.๔ | ๑๖,๐๙๗ ๑๑.๖ | ๑๐.๔ | ๑๑.๔ |
| - การบริหารราชการ และป้องกันประเทศ | ๑๕,๐๑๕ ๑๒.๐ | ๑๕,๕๓๔ ๑๑.๒ | ๑๖,๑๓๘ ๑๒.๔ | ๑๗,๑๐๙ ๑๒.๕ | ๑๗,๖๕๗ ๑๒.๗ | ๑๐.๘ | ๑๒.๕ |
| - การศึกษา | ๑๘,๙๐๙ ๑๕.๑ | ๑๙,๓๔๖ ๑๔.๐ | ๑๙,๗๕๘ ๑๕.๒ | ๒๐,๑๒๖ ๑๔.๗ | ๒๐,๑๘๖ ๑๔.๕ | ๑๓.๖ | ๑๔.๘ |
| - อื่นๆ | ๒๕,๓๖๑ ๒๐.๒ | ๒๗,๕๑๒ ๑๙.๙ | ๒๙,๐๒๐ ๒๒.๒ | ๓๐,๗๐๕ ๒๒.๔ | ๓๒,๓๓๑ ๒๒.๒ | ๑๘.๔ | ๒๒.๖ |
| ผลิตภัณฑ์มวลรวม | ๑๒๕,๔๓๔ ๑๐๐.๐ | ๑๓๘,๕๗๑ ๑๐๐.๐ | ๑๓๐,๒๗๘ ๑๐๐.๐ | ๑๓๖,๙๖๑ ๑๐๐.๐ | ๑๓๙,๑๗๓ ๑๐๐.๐ | ๑๐๐.๐ | ๑๐๐.๐ |

ที่มา : ประมวลข้อมูลโดยใช้ฐานข้อมูล GDP ของสำนักบัญชีประชาชาติ, สศช.

• เศรษฐกิจภาคใต้ชายแดนหดตัวเล็กน้อย โดยปี ๒๕๖๒ ผลิตภัณฑ์มวลรวมของภาคใต้ชายแดนหดตัว ร้อยละ ๐.๕ ในขณะที่ปี ๒๕๕๙ มีการขยายตัวสูงถึงร้อยละ ๔.๗ สำหรับในช่วง ๓ ปีแรกของแผนพัฒนาฯ ฉบับที่ ๑๒ เศรษฐกิจภาคใต้ชายแดนหดตัวเฉลี่ยร้อยละ ๐.๔ โดยปรับตัวเพิ่มขึ้นจากช่วงแผนพัฒนาฯ ฉบับที่ ๑๑ ที่หดตัวเฉลี่ยร้อยละ ๑.๓ เนื่องจากอัตราการขยายตัวของภาคบริการ โดยเฉพาะสาขาการขนส่งและสาขาที่พักและบริการที่มีการอัตราการขยายตัวเพิ่มขึ้น อย่างไรก็ตามเศรษฐกิจของภาคใต้ชายแดนมีอัตราการขยายตัวต่ำมาก เมื่อเทียบกับอัตราการขยายตัวของประเทศในช่วงเดียวกันที่มีอัตราการขยายตัวเฉลี่ยร้อยละ ๓.๕

ตารางที่ ๓ : อัตราการขยายตัวผลิตภัณฑ์ภาคใต้ชายแดน จำแนกตามภาคการผลิต แบบปริมาณลูกโซ่

หน่วย: ร้อยละ

| สาขาการผลิต | ๒๕๕๘ | ๒๕๕๙ | ๒๕๖๐ | ๒๕๖๑ | ๒๕๖๒ | เฉลี่ย ระยะแผนฯ ๑๑ (๒๕๕๕-๒๕๕๙) | เฉลี่ย ระยะแผนฯ ๑๒ (๒๕๖๐-๒๕๖๒) |
|-------------------------------------|-------|------|-------|------|------|-----------------------------------|-----------------------------------|
| ภาคเกษตร | -๑๔.๒ | ๒.๒ | -๒๕.๓ | ๒๘.๓ | -๓.๘ | -๓.๔ | -๐.๓ |
| ภาคอุตสาหกรรม | -๑.๒ | ๙.๕ | -๑๗.๓ | -๓.๙ | -๒.๔ | ๒.๒ | -๗.๘ |
| เหมืองแร่เหมืองหิน | -๒.๘ | -๗.๖ | ๐.๘ | ๔๐.๖ | -๔.๕ | -๓.๒ | ๑๒.๓ |
| อุตสาหกรรม | -๑.๒ | ๑๐.๗ | -๑๙.๙ | -๖.๕ | -๓.๐ | ๒.๕ | -๙.๘ |
| อื่นๆ | -๑.๒ | ๗.๑ | -๘.๐ | -๐.๔ | ๐.๔ | ๒.๐ | -๒.๗ |
| ภาคบริการ | ๗.๕ | ๕.๑ | -๐.๖ | ๓.๓ | ๑.๕ | -๐.๒ | ๑.๔ |
| ที่พักและบริการฯ | ๑๑.๒ | -๐.๒ | ๐.๙ | ๘.๘ | ๕.๐ | ๓.๔ | ๔.๙ |
| การบริหารราชการและ ป้องกันประเทศ | ๔๐.๕ | -๐.๖ | ๐.๖ | ๓.๒ | ๐.๙ | ๐.๕ | ๑.๖ |
| การศึกษา | -๔.๐ | -๐.๔ | -๐.๒ | -๐.๓ | -๑.๖ | ๑.๑ | -๐.๗ |
| อื่นๆ | ๕.๖ | ๗.๓ | ๒.๕ | ๔.๑ | ๓.๔ | ๓.๒ | ๓.๔ |
| ผลิตภัณฑ์รวมภาคใต้ชายแดน | -๑.๗ | ๔.๗ | -๑๐.๔ | ๙.๖ | -๐.๕ | -๑.๓ | -๐.๔ |
| ผลิตภัณฑ์มวลรวมในประเทศ | ๓.๑ | ๓.๔ | ๔.๒ | ๔.๒ | ๒.๓ | ๓.๕ | ๓.๕ |

ที่มา : ประมวลข้อมูลโดยใช้ฐานข้อมูล GPP ของสำนักบัญชีประชาชาติ, สศช.

• รายได้เฉลี่ยต่อหัวประชากรมีแนวโน้มเพิ่มขึ้น โดยปี ๒๕๖๒ ผลิตภัณฑ์ภาคต่อหัวประชากร (GRP Per capita) เฉลี่ย ๗๕,๖๑๐ บาทต่อคนต่อปี เพิ่มขึ้นจากปี ๒๕๕๕ ซึ่งเป็นช่วงสิ้นแผนพัฒนาฯ ฉบับที่ ๑๑ ที่มีมูลค่า ๗๖,๕๔๗ บาทต่อคนต่อปี แต่ต่ำกว่าค่าเฉลี่ยของประเทศประมาณ ๓.๒ เท่า โดยจังหวัดยะลา มีรายได้เฉลี่ยต่อหัวสูงที่สุดเท่ากับ ๙๘,๕๐๑ บาทต่อคนต่อปี และจังหวัดนราธิวาส มีค่าต่ำสุด ๕๙,๔๙๘ บาทต่อคนต่อปี ซึ่งต่ำที่สุดในภาคใต้ ๑๔ จังหวัด และต่ำที่สุดของประเทศ

ตารางที่ ๔ : มูลค่าผลิตภัณฑ์ภาคต่อหัวประชากร

หน่วย : บาท/คน/ปี

| กลุ่มจังหวัด | ๒๕๕๘ | ๒๕๕๙ | ๒๕๖๐ | ๒๕๖๑ | ๒๕๖๒ |
|--------------|---------|---------|---------|---------|---------|
| ภาคใต้ชายแดน | ๖๙,๖๘๖ | ๗๖,๕๔๗ | ๗๑,๕๒๖ | ๗๔,๗๙๒ | ๗๕,๖๑๐ |
| ประเทศ | ๒๐๒,๑๕๒ | ๒๑๓,๕๕๓ | ๒๒๕,๑๒๖ | ๒๓๖,๘๖๐ | ๒๔๓,๗๘๗ |

ที่มา : สำนักบัญชีประชาชาติ, สศช.

(๒) การเกษตร

• ภาคการเกษตรมีบทบาทสำคัญต่อเศรษฐกิจของภาค แต่เป็นการผลิตแบบเดิม และมีการแปรรูปเพื่อสร้างมูลค่าเพิ่มน้อย ปี ๒๕๖๒ ผลิตภัณฑ์ภาคเกษตรมีมูลค่า ๔๐,๓๖๖ ล้านบาท คิดเป็นร้อยละ ๒๙.๐ ของมูลค่าผลิตภัณฑ์มวลรวมภาค หดตัวร้อยละ ๓.๘ เมื่อเทียบกับปีที่ผ่านมา โดยกิจกรรมการเกษตรที่มีบทบาทสำคัญทางเศรษฐกิจของภาคใต้ชายแดน ประกอบด้วย ยางพารา ปาล์มน้ำมัน ประมงทะเลและชายฝั่ง ปศุสัตว์ และไม้ผลอัตราการขยายตัวของผลิตภัณฑ์ภาคเกษตรเฉลี่ยในช่วงแผนพัฒนาฯ ฉบับที่ ๑๒ หดตัวร้อยละ ๒.๘ ซึ่งขยายตัวเพิ่มขึ้นจากช่วงแผนพัฒนาฯ ฉบับที่ ๑๑ เนื่องจากการขยายตัวในการผลิตไม้ผลและปศุสัตว์

ตารางที่ ๕ : โครงสร้างและอัตราการขยายตัวภาคเกษตร รายการกิจกรรมการผลิต

หน่วย : ร้อยละ

| กิจกรรมการผลิต | โครงสร้างการผลิต | | อัตราการขยายตัว | |
|-----------------------------|----------------------------------|----------------------------------|----------------------------------|----------------------------------|
| | เฉลี่ยระยะแผนฯ ๑๑ (๒๕๕๕-๒๕๕๗) | เฉลี่ยระยะแผนฯ ๑๒ (๒๕๖๐-๒๕๖๒) | เฉลี่ยระยะแผนฯ ๑๑ (๒๕๕๕-๒๕๕๗) | เฉลี่ยระยะแผนฯ ๑๒ (๒๕๖๐-๒๕๖๒) |
| พืช | ๗๑.๕ | ๗๗.๖ | -๒.๑ | ๒.๘ |
| ไม้ผล | ๑๐.๗ | ๑๙.๙ | -๓.๐ | ๘๕.๖ |
| ปาล์มน้ำมัน | ๑๒.๕ | ๑๑.๓ | ๑๑.๗ | ๑๖.๐ |
| ยางพารา | ๕๔.๘ | ๕๐.๒ | -๑.๘ | -๒.๖ |
| ปศุสัตว์ | ๑.๔ | ๓.๔ | -๔.๖ | ๒๒.๑ |
| บริการทางการเกษตร และป่าไม้ | ๑.๖ | ๑.๘ | ๖.๕ | -๙.๙ |
| ประมง | ๒๕.๕ | ๑๗.๒ | -๕.๓ | -๑๑.๓ |
| เกษตร | ๑๐๐.๐ | ๑๐๐.๐ | -๓.๔ | -๐.๓ |

ที่มา : สำนักบัญชีประชาชาติ สศช.

• **ยางพารามีแนวโน้มผลผลิตลดลง** ปี ๒๕๖๒ ภาคใต้ขยายแดนมีพื้นที่ปลูกยางพารา ๒.๖๐ ล้านไร่ คิดเป็นร้อยละ ๑๑.๖ ของพื้นที่ปลูกยางพาราทั้งประเทศ ลดลงอย่างต่อเนื่องจากปี ๒๕๕๙ ที่มีพื้นที่ปลูก ๒.๖๔ ล้านไร่ ปริมาณผลผลิตและผลผลิตเฉลี่ยต่อไร่มีแนวโน้มลดลง โดยปี ๒๕๖๒ มีผลผลิต ๐.๕๓ ล้านตัน และผลผลิตเฉลี่ยต่อไร่ ๒๒๖ กิโลกรัมต่อไร่ ลดลงจากปี ๒๕๖๑ ที่มีผลผลิตเฉลี่ยต่อไร่ ๒๔๗ กิโลกรัมต่อไร่ จังหวัดยะลามีพื้นที่ปลูกยางพารามากที่สุด ๑.๒๔ ล้านไร่ รองลงมา คือ จังหวัดนราธิวาส ๑.๐๐ ล้านไร่ เนื่องจากราคายางพาราตกต่ำประกอบกับผลของนโยบายลดพื้นที่ปลูกยางพารา เกษตรกรจึงเปลี่ยนแปลงพื้นที่จากการปลูกยางพาราเป็นการปลูกพืชชนิดอื่น เช่น ปาล์มน้ำมัน พืชทางเลือกอื่นที่ให้ผลตอบแทนสูงกว่า เช่น ทูเรียน เป็นต้น

• **ปาล์มน้ำมันมีประสิทธิภาพการผลิตในระดับต่ำ** ในปี ๒๕๖๒ ภาคใต้ขยายแดนมีพื้นที่ปลูกปาล์มน้ำมัน ๐.๑๐ ล้านไร่ หรือร้อยละ ๑.๖ ของพื้นที่ปลูกปาล์มน้ำมันทั้งประเทศ โดยจังหวัดนราธิวาสมีพื้นที่ปลูกมากที่สุด ๐.๐๗ ล้านไร่ รองลงมาคือ จังหวัดปัตตานี ๐.๐๒ ล้านไร่ ผลผลิตเฉลี่ยต่อไร่อยู่ในระดับต่ำที่ ๒,๑๗๒ กิโลกรัมต่อไร่ ซึ่งต่ำกว่าระดับประเทศที่ ๒,๘๙๗ กิโลกรัมต่อไร่ เนื่องจากการขยายพื้นที่ปลูกในที่ราบลุ่มและพื้นที่นาร้างซึ่งมีปัญหาคุณภาพดิน การใช้สายพันธุ์คุณภาพต่ำ รวมทั้งเกษตรกรบางส่วนยังขาดความรู้ในวิธีการปลูกและการดูแลรักษาสวนปาล์มที่ถูกต้องเหมาะสม

• **ประมง** ภาคใต้ขยายแดนเป็นแหล่งประมงที่สำคัญของภาคใต้ ปี ๒๕๖๒ สามารถจับสัตว์น้ำได้ ๑๐๘,๑๐๕ ตัน หรือร้อยละ ๓๙.๑ ของปริมาณสัตว์น้ำของประเทศ เป็นมูลค่า ๔,๙๓๒ ล้านบาท โดยทำเทียบเรือประมงปัตตานีมีปริมาณสัตว์น้ำขึ้นท่าสูงสุดของประเทศ อย่างไรก็ตามการทำประมงในพื้นที่ประสบปัญหาปริมาณสัตว์น้ำลดลงจากความอุดมสมบูรณ์ของทรัพยากรที่ลดลง และปัญหาการทำประมงนอกน่านน้ำจากมาตรการทางกฎหมายของประเทศอินโดนีเซีย รวมทั้งผลจากการใช้มาตรการการแก้ไขปัญหาการประมงผิดกฎหมาย (Illegal Unreported and Unregulated fishing หรือ IUU Fishing) ส่วนการเพาะเลี้ยงสัตว์น้ำชายฝั่ง ส่วนใหญ่เป็นการเลี้ยงกุ้งขาวแวนนาไมและกุ้งกุลาดำ มีพื้นที่เพาะเลี้ยงรวม ๑,๘๓๐ ไร่ มีผลผลิต ๓,๗๐๗ ตัน โดยมีพื้นที่เพาะเลี้ยงมากที่สุดในจังหวัดปัตตานี

• **ปศุสัตว์** ภาคใต้ขยายแดนมีการเลี้ยงปศุสัตว์ (แพะ และโค) เพื่อบริโภคในครัวเรือน และใช้ในพิธีกรรมทางศาสนา โดยภาครัฐได้ดำเนินโครงการส่งเสริมการเลี้ยงปศุสัตว์ในพื้นที่มาอย่างต่อเนื่อง ปี ๒๕๖๒ มีการเลี้ยงแพะ จำนวน ๑๗๓,๐๔๙ ตัว เลี้ยงมากที่สุดในจังหวัดยะลา ส่วนโคเนื้อที่มีจำนวน ๓๗,๘๑๒ ตัว

โดยเฉลี่ยมากที่สุดในจังหวัดนราธิวาส อย่างไรก็ตาม ปริมาณปศุสัตว์ยังไม่เพียงพอต่อการบริโภคในพื้นที่ เนื่องจากปัญหาการขาดแคลนสายพันธุ์ดีและการขาดความรู้ในการจัดการฟาร์ม นอกจากนี้ ยังมีการเลี้ยงไก่เบตงในพื้นที่จังหวัดยะลา ซึ่งเป็นไก่พื้นเมืองที่เป็นเอกลักษณ์และมีชื่อเสียง แต่ยังมีข้อจำกัดในการขยายพันธุ์และควบคุมคุณภาพพันธุ์เพื่อเพิ่มปริมาณผลผลิตให้เพียงพอกับความต้องการของตลาด

- **พื้นที่ใช้ประโยชน์ทางการเกษตร** ในปี ๒๕๖๒ ภาคใต้ชายแดนมีพื้นที่ใช้ประโยชน์ทางการเกษตร ๓.๔๔ ล้านไร่ คิดเป็นร้อยละ ๒.๓ ของประเทศ โดยจังหวัดนราธิวาส มีพื้นที่ใช้ประโยชน์ทางการเกษตรมากที่สุด ๑.๔๑ ล้านไร่ จังหวัดปัตตานี มีพื้นที่ใช้ประโยชน์ทางการเกษตรน้อยที่สุด ๐.๗๕ ล้านไร่ สำหรับขนาดฟาร์มที่ถือครองต่อครัวเรือน มีเพียง ๑๕.๕ ไร่ต่อครัวเรือน ต่ำกว่าระดับประเทศที่มีขนาดฟาร์ม ๑๙.๘ ไร่ต่อครัวเรือน โดยจังหวัดปัตตานีขนาดฟาร์มที่ถือครองต่อครัวเรือนต่ำที่สุด ๘.๑ ไร่ต่อครัวเรือน

- **พื้นที่ชลประทานต่อพื้นที่ทางการเกษตร** ในปี ๒๕๖๒ ภาคใต้ชายแดนมีพื้นที่ชลประทาน ๐.๘๔ ล้านไร่ คิดเป็นสัดส่วนต่อพื้นที่การเกษตรร้อยละ ๒๔.๕ สูงกว่าค่าเฉลี่ยประเทศที่มีสัดส่วนร้อยละ ๒๓.๒ โดยจังหวัดยะลามีพื้นที่ชลประทานมากที่สุด ๐.๔๒ ล้านไร่ คิดเป็นร้อยละ ๓๒.๔ ของพื้นที่เกษตรของจังหวัด และจังหวัดปัตตานี มีพื้นที่ชลประทานน้อยที่สุดที่ ๐.๐๔ ล้านไร่ คิดเป็นร้อยละ ๕.๖

ตารางที่ ๖ : พื้นที่ใช้ประโยชน์ทางการเกษตร ขนาดฟาร์ม และพื้นที่ชลประทาน ปี ๒๕๖๒

| กลุ่มจังหวัด | พื้นที่ใช้ประโยชน์ทางการเกษตร (ไร่) | ขนาดฟาร์ม (ไร่) | พื้นที่ชลประทาน (ไร่) | สัดส่วนพื้นที่ชลประทาน/พื้นที่เกษตร (ร้อยละ) |
|--------------|-------------------------------------|-----------------|-----------------------|--|
| ปัตตานี | ๗๕๑,๐๖๓ | ๘.๓๑ | ๔๒,๐๑๐ | ๕.๖ |
| ยะลา | ๑,๒๘๕,๓๖๐ | ๒๑.๖๐ | ๔๑๖,๔๙๔ | ๓๒.๔ |
| นราธิวาส | ๑,๔๐๗,๘๒๙ | ๑๙.๓๓ | ๓๘๕,๙๙๒ | ๒๗.๔ |
| ภาคใต้ชายแดน | ๓,๔๔๔,๒๕๒ | ๑๕.๕ | ๘๔๔,๔๙๖ | ๒๔.๕ |
| ประเทศ | ๑๔๙,๒๕๒,๔๕๑ | ๑๙.๘ | ๓๔,๕๘๘,๐๔๒ | ๒๓.๒ |

ที่มา : สำนักงานเศรษฐกิจการเกษตร

(๓) อุตสาหกรรม

- **อุตสาหกรรมของ ๓ จังหวัดชายแดนภาคใต้ส่วนใหญ่เป็นอุตสาหกรรมเกษตรแปรรูปขั้นต้นและอยู่ในภาวะหดตัว** ในปี ๒๕๖๒ การผลิตภาคอุตสาหกรรมมีมูลค่า ๑๒,๕๓๗ ล้านบาท คิดเป็นสัดส่วนร้อยละ ๙.๐ ของผลิตภัณฑ์มวลรวมภาค หดตัวร้อยละ ๒.๔ เมื่อเทียบกับปี ๒๕๖๑ โดยอุตสาหกรรมส่วนใหญ่เป็นอุตสาหกรรมแปรรูปอาหาร แปรรูปยางพารา เคมีภัณฑ์ และอุตสาหกรรมแปรรูปไม้ยางพารา ซึ่งกระจายตัวอยู่ที่ ๓ จังหวัด โดยจังหวัดปัตตานีมีสัดส่วนของอุตสาหกรรมแปรรูปอาหารมากที่สุด โดยเฉพาะอาหารทะเลแช่แข็งและอาหารทะเลกระป๋อง จังหวัดยะลามีสัดส่วนของอุตสาหกรรมการผลิตเคมีภัณฑ์และผลิตภัณฑ์เคมีและอุตสาหกรรมแปรรูปไม้ยางพาราสูงที่สุด สำหรับอัตราการขยายตัวเฉลี่ยของอุตสาหกรรมอยู่ในภาวะหดตัว โดยในช่วง ๓ ปีแรกของแผนพัฒนาฯ ฉบับที่ ๑๒ หดตัวเฉลี่ยร้อยละ ๗.๘ ต่ำกว่าระดับประเทศที่มีอัตราการขยายตัวเฉลี่ยร้อยละ ๑.๘ ส่วนใหญ่เป็นการหดตัวของการผลิตผลิตภัณฑ์ยางและพลาสติก ไม้และผลิตภัณฑ์จากไม้ และผลิตภัณฑ์อาหาร

- **การลงทุนในภาคอุตสาหกรรมมีจำนวนไม่มาก** ปี ๒๕๖๒ เงินลงทุนภาคอุตสาหกรรมในพื้นที่ ๓ จังหวัดภาคใต้ชายแดน มีจำนวน ๒๕,๖๕๓ ล้านบาท คิดเป็นร้อยละ ๐.๓ ของประเทศ ขยายตัวร้อยละ ๖.๒ เมื่อเทียบกับปีที่ผ่านมา อย่างไรก็ตาม เมื่อพิจารณาการเติบโตของเงินลงทุนในช่วง

๓ ปีแรกของแผนพัฒนาฯ ฉบับที่ ๑๒ พบว่า มีการขยายตัวเฉลี่ยร้อยละ ๑๓.๐ ต่อปี และการจ้างงานขยายตัวเฉลี่ยร้อยละ ๔๑.๘ และจำนวนโรงงานขยายตัว ร้อยละ ๐.๗ โดยจังหวัดที่มีเงินลงทุนมากที่สุดคือ จังหวัดยะลา มีมูลค่า ๑๑,๘๘๕ ล้านบาท รองลงมา คือ จังหวัดปัตตานี มูลค่า ๙,๒๖๕ ล้านบาท และจังหวัดนราธิวาส มูลค่า ๔,๕๐๒ ล้านบาท

(๔) การท่องเที่ยว

● **ทรัพยากรการท่องเที่ยว** ภาคใต้ชายแดนมีทรัพยากรการท่องเที่ยวที่หลากหลาย ทั้งแหล่งท่องเที่ยวธรรมชาติที่สำคัญ ได้แก่ อุทยานแห่งชาติเอือกเขาบูโด-สุไหงปาตี อุทยานแห่งชาติป่าฮาลา-บาลา ชายหาดนราทัศน์ หาดอ่าวมะนาว จังหวัดนราธิวาส อุทยานแห่งชาติน้ำตกทรายขาว หาดแม่แห้ว จังหวัดปัตตานี ป่าบาลา-ฮาลา บ่อน้ำร้อน จังหวัดยะลา รวมทั้งแหล่งท่องเที่ยวทางประวัติศาสตร์ ประเพณีและวัฒนธรรม เช่น เมืองเก่าปัตตานี วัดช้างให้ ศาลเจ้าแม่ลิ้มกอเหนี่ยว และการท่องเที่ยวเมืองชายแดนเบตงและสุไหงโก-ลก ที่สามารถเชื่อมโยงกับประเทศมาเลเซีย

● **รายได้จากการท่องเที่ยวของภาคมีสัดส่วนน้อยเมื่อเทียบกับรายได้การท่องเที่ยวของประเทศ** โดยปี ๒๕๖๒ ภาคใต้ชายแดนมีรายได้จากการท่องเที่ยว ๑,๗๘๐ ล้านบาท คิดเป็นร้อยละ ๐.๖ ของรายได้การท่องเที่ยวประเทศ โดยจังหวัดยะลามีสัดส่วนรายได้สูงที่สุดในกลุ่ม ร้อยละ ๔๔.๒ เนื่องจากมีแหล่งท่องเที่ยวทางธรรมชาติและเมืองชายแดนเบตง ซึ่งเป็นที่นิยมของนักท่องเที่ยวทั้งในประเทศและประเทศเพื่อนบ้าน ขณะที่จังหวัดปัตตานีมีสัดส่วนต่ำที่สุด ร้อยละ ๒๓.๐ มีนักท่องเที่ยวจำนวน ๑.๖๘ ล้านคน ขยายตัวร้อยละ ๑.๓ เมื่อเทียบกับปีที่ผ่านมา ซึ่งส่วนใหญ่เป็นการลดลงของนักท่องเที่ยวต่างชาติ เนื่องจากสถานการณ์โรคติดเชื้อไวรัสโคโรนา ๒๐๑๙ (COVID-๑๙) จังหวัดนราธิวาสมีสัดส่วนนักท่องเที่ยวสูงที่สุด ร้อยละ ๔๒.๐ รองลงมา คือ จังหวัดยะลา ร้อยละ ๔๑.๒ และจังหวัดปัตตานีมีสัดส่วนต่ำที่สุด ร้อยละ ๑๖.๘ โดยในช่วง ๓ ปี ของแผนพัฒนาฯ ฉบับที่ ๑๒ จำนวนนักท่องเที่ยวและรายได้จากการท่องเที่ยวขยายตัวเฉลี่ย ร้อยละ ๓.๑ และ ๕.๔ ตามลำดับ

● **รายจ่ายเฉลี่ยต่อคนต่อวันของนักท่องเที่ยวเพิ่มขึ้น แต่ระยะพำนักเฉลี่ยลดลง** ในปี ๒๕๖๒ มีค่าใช้จ่ายของนักท่องเที่ยว เฉลี่ยต่อคนต่อวัน ๒,๒๖๔ บาท เพิ่มขึ้นร้อยละ ๒.๒ เมื่อเทียบกับปีที่ผ่านมา โดยเป็นการเพิ่มขึ้นของค่าใช้จ่ายของนักท่องเที่ยวต่างชาติเป็นหลัก โดยจังหวัดยะลา มีค่าใช้จ่ายเฉลี่ยต่อคนต่อวันมากที่สุด ๒,๖๑๓.๒ บาท รองลงมาคือจังหวัดนราธิวาส ๒,๓๑๙ บาท และจังหวัดปัตตานี ๑,๘๕๙.๙ บาท อย่างไรก็ตาม ระยะพำนักเฉลี่ยลดลงอย่างต่อเนื่อง โดยในปี ๒๕๖๒ มีระยะพำนักเฉลี่ย ๒.๐๒ วัน เริ่มลดลงจากปี ๒๕๕๙ ที่มีระยะพำนักเฉลี่ย ๒.๑๕ วัน โดยจังหวัดปัตตานีมีระยะพำนักเฉลี่ยมากที่สุด ๒.๑๑ วัน รองลงมาคือจังหวัดนราธิวาส ๒.๐๓ วัน และจังหวัดยะลา ๑.๙๑ วัน ในช่วง ๓ ปีแรกของแผนพัฒนาฯ ฉบับที่ ๑๒ ค่าใช้จ่ายของนักท่องเที่ยวเฉลี่ย ๒,๑๙๗ บาทต่อคนต่อวัน ขยายตัวเฉลี่ยร้อยละ ๔.๒ ซึ่งมากกว่าช่วงแผนพัฒนาฯ ฉบับที่ ๑๑ ที่มีค่าใช้จ่ายของนักท่องเที่ยวเฉลี่ย ๑,๘๕๐ บาทต่อคนต่อวัน ขยายตัวเฉลี่ยร้อยละ ๔.๙ และในช่วง ๓ ปีแรกของแผนพัฒนาฯ ฉบับที่ ๑๒ มีระยะเวลาพำนักของนักท่องเที่ยวเฉลี่ย ๒.๐๗ วัน ใกล้เคียงกับระยะเวลาพำนักของนักท่องเที่ยวเฉลี่ยในช่วงแผนพัฒนาฯ ฉบับที่ ๑๑ ที่ ๒.๒๔ วัน

ตารางที่ ๗ : จำนวนนักท่องเที่ยว รายได้ และอัตราการขยายตัว ปี ๒๕๕๙ - ๒๕๖๓

| รายการ | ๒๕๕๙ | ๒๕๖๐ | ๒๕๖๑ | ๒๕๖๒ | ๒๕๖๓ | เฉลี่ยแผนฯ ๑๑ (๒๕๕๕-๒๕๕๙) | เฉลี่ยแผนฯ ๑๒ (๒๕๖๐-๒๕๖๓) |
|-----------------------------------|-----------|-----------|-----------|-----------|----------|------------------------------|------------------------------|
| นักท่องเที่ยว | | | | | | | |
| จำนวน (ล้านคน) | ๑,๕๒๘,๐๔๒ | ๑,๕๙๕,๗๖๖ | ๑,๖๕๔,๐๖๓ | ๑,๖๗๕,๘๐๗ | ๗๔๖,๑๑๓ | ๑,๓๙๑,๖๖๐.๐ | ๑,๖๔๑,๘๗๘.๗ |
| สัดส่วนต่อประเทศ | ๐.๖ | ๐.๖ | ๐.๖ | ๐.๖ | ๐.๕ | ๐.๖ | ๐.๕ |
| อัตราการขยายตัว | ๑.๒ | ๔.๔ | ๓.๗ | ๑.๓ | -๕๕.๕ | ๙.๒ | ๓.๑ |
| รายได้ | | | | | | | |
| มูลค่า (ล้านบาท) | ๒,๔๑๓.๐๖ | ๒,๕๖๐.๘๔ | ๒,๕๒๖.๔๔ | ๑,๗๘๐.๐๔ | ๒,๕๓๕.๘๗ | ๕,๖๕๔.๙๔ | ๗,๓๗๕.๘๗ |
| สัดส่วนต่อประเทศ | ๐.๓ | ๐.๓ | ๐.๓ | ๐.๓ | ๐.๓ | ๐.๓ | ๐.๓ |
| อัตราการขยายตัว | ๕.๗ | ๘.๗ | ๗.๓ | ๐.๒ | -๖๖.๔ | ๑๑.๘ | ๕.๗ |
| วันพักเฉลี่ย (วัน) | ๒.๑๔ | ๒.๑๑ | ๒.๐๙ | ๒.๐๒ | n/a | ๒.๒๔ | ๒.๐๗ |
| ค่าใช้จ่ายต่อหัว (บาท) | ๒,๐๐๓ | ๒,๑๑๓ | ๒,๒๑๖ | ๒,๒๖๔ | n/a | ๑,๘๕๐ | ๒,๑๙๗ |
| ค่าใช้จ่ายต่อหัว/วัน (บาท) | ๒,๐๐๓ | ๒,๑๑๓ | ๒,๒๑๖ | ๒,๒๖๔ | n/a | ๑,๘๕๐ | ๒,๑๙๗ |
| อัตราการขยายตัว | ๔.๕ | ๕.๕ | ๔.๙ | ๒.๒ | n/a | ๔.๙ | ๔.๒ |

ที่มา : กระทรวงการท่องเที่ยวและกีฬา

(๕) การค้าชายแดน

● ภาคใต้ชายแดนมีมูลค่าการค้าชายแดนค่อนข้างน้อย โดยปี ๒๕๖๓ การค้าชายแดนผ่านด่านชายแดน ๔ แห่ง ได้แก่ ด่านชายแดนเบตง จังหวัดยะลา ด่านชายแดนสุโข-ลก ด่านชายแดนตากใบ และด่านชายแดนบูเกะตา จังหวัดนราธิวาส มีมูลค่ารวม ๕,๓๕๐ ล้านบาท คิดเป็นร้อยละ ๒.๑ ของมูลค่าการค้าชายแดนไทย-มาเลเซีย และร้อยละ ๐.๗ ของมูลค่าการค้าชายแดนรวมทั้งประเทศ เป็นมูลค่าการส่งออก ๓,๕๕๘ ล้านบาท และมูลค่านำเข้า ๑,๗๙๒ ล้านบาท โดยทุกด่านชายแดนได้ดูแลการค้า ยกเว้นด่านชายแดนสุโข-ลก ที่มีการนำเข้าไม้และไม้ยางแปรรูปที่สำคัญจากประเทศมาเลเซีย ในช่วงแผนพัฒนาฯ ฉบับที่ ๑๒ มูลค่าการค้าชายแดนในภาคใต้ชายแดนหดตัวเฉลี่ยร้อยละ ๖.๑ หดตัวเพิ่มขึ้นจากช่วงแผนพัฒนาฯ ฉบับที่ ๑๑ ที่หดตัวเฉลี่ยร้อยละ ๓.๔

● การนำเข้าและส่งออกส่วนใหญ่เป็นสินค้าเกษตรในพื้นที่ โดยสินค้านำเข้าที่สำคัญ ได้แก่ ขนปัง แป้งสาลี ยางเอสปีอาร์ ๑๕๐๒ น้ำมันหล่อลื่น ซึ่งเป็นการนำเข้ามาจำหน่ายทั้งภายในและนอกพื้นที่ภาค ส่วนสินค้าส่งออกที่สำคัญ ได้แก่ สินค้าเกษตรในพื้นที่ อาทิ ไม้ผล ยางพารา นอกจากนี้ ด่านชายแดนทั้ง ๓ แห่งในจังหวัดนราธิวาสเป็นเส้นทางในการเดินทางผ่านแดนของประชาชนและนักท่องเที่ยวระหว่างจังหวัดนราธิวาสกับรัฐกลันตัน ในขณะที่ด่านเบตง อำเภอเบตง จังหวัดยะลา เป็นเส้นทาง การค้าชายแดนที่สำคัญของภาค โดยเป็นเส้นทางขนส่งยางพารา ไม้ผล (ทุเรียน) ไปยังท่าเรือปีนัง เส้นทางในการเดินทางผ่านแดนของนักท่องเที่ยวชาวไทยและมาเลเซียที่เดินทางเข้ามาท่องเที่ยวในเมืองเบตง

ตารางที่ ๘ : มูลค่าการค้าผ่านด่านศุลกากรชายแดนภาคใต้ชายแดน ปี ๒๕๕๙ - ๒๕๖๓ และอัตราการขยายตัว

หน่วย : ล้านบาท/ร้อยละ

| มูลค่าการค้า | ๒๕๕๙ | ๒๕๖๐ | ๒๕๖๑ | ๒๕๖๒ | ๒๕๖๓ | เฉลี่ย ระยะแผนฯ ๑๑ (๒๕๕๕-๒๕๕๙) | เฉลี่ย ระยะแผนฯ ๑๒ (๒๕๖๐-๒๕๖๓) |
|-----------------|----------|----------|----------|----------|----------|--------------------------------------|--------------------------------------|
| ส่งออก | ๔,๑๑๘.๖๙ | ๕,๒๐๒.๘๘ | ๓,๔๐๐.๕๔ | ๔,๓๑๙.๐๑ | ๓,๕๕๗.๙๐ | ๔,๗๘๙ | ๔,๑๒๐ |
| อัตราการขยายตัว | ๑๒.๕ | ๒๖.๓ | -๓๔.๖ | ๒๗.๐ | -๑๗.๖ | -๙.๖ | ๐.๓ |
| นำเข้า | ๓,๔๓๕.๙๖ | ๓,๓๓๐.๔๓ | ๒,๕๘๙.๑๖ | ๒,๕๐๙.๓๔ | ๑,๗๙๒.๓๔ | ๒,๕๗๐ | ๒,๕๕๕ |
| อัตราการขยายตัว | ๕๔.๑ | -๓.๑ | -๒๒.๓ | -๓.๑ | -๒๘.๖ | ๙.๐ | -๑๔.๓ |
| ดุลการค้า | ๖๘๒.๗๓ | ๑,๘๗๒.๔๕ | ๘๑๑.๓๘ | ๑,๘๐๙.๖๗ | ๑,๗๖๕.๕๖ | ๒,๒๑๘ | ๑,๕๖๕ |
| อัตราการขยายตัว | | | | | | | |
| มูลค่ารวม | ๗,๕๕๔.๖๕ | ๘,๕๓๓.๓๑ | ๕,๙๘๙.๗๐ | ๖,๘๒๘.๓๕ | ๕,๓๕๐.๒๔ | ๗,๓๕๙ | ๖,๖๗๕ |
| อัตราการขยายตัว | ๒๘.๒ | ๑๓.๐ | -๒๙.๘ | ๑๔.๐ | -๒๑.๗ | -๓.๔ | -๖.๑ |

ที่มา : กรมการค้าต่างประเทศ

(๖) เศรษฐกิจระดับครัวเรือน

• รายได้เฉลี่ยครัวเรือนภาคใต้ชายแดนเพิ่มขึ้นแต่ยังต่ำกว่าระดับประเทศ ปี ๒๕๖๒ ภาคใต้ชายแดนมีรายได้เฉลี่ย ๑๙,๒๘๓ บาทต่อเดือน เพิ่มขึ้นจากปี ๒๕๕๘ ที่มีรายได้เฉลี่ย ๑๗,๘๘๓ บาทต่อเดือน แต่ยังต่ำกว่าระดับประเทศที่มีรายได้ ๒๖,๐๑๘ บาทต่อเดือน ทั้งนี้รายได้เฉลี่ยครัวเรือนที่เพิ่มขึ้นส่วนหนึ่งจากโครงการสนับสนุนการสร้างงานสร้างอาชีพใน ๓ จังหวัดชายแดนภาคใต้ของหน่วยงานภาครัฐอย่างต่อเนื่องเพื่อกระตุ้นเศรษฐกิจในพื้นที่

• หนี้สินครัวเรือนเฉลี่ยภาคใต้ชายแดนเพิ่มสูงขึ้น ปี ๒๕๖๒ ภาคใต้ชายแดนมีหนี้สินครัวเรือนเฉลี่ย ๙๕,๒๘๙ บาท เพิ่มขึ้นปี ๒๕๕๘ ที่มีหนี้สินครัวเรือน ๗๑,๗๙๐ บาท ส่วนใหญ่เป็นหนี้สินเพื่อใช้จ่ายในครัวเรือน และสาเหตุบางส่วนเกิดจากนโยบายช่วยเหลือสนับสนุนแหล่งเงินทุนให้กับประชาชนและเกษตรกรรายย่อยของรัฐบาล

๑.๑.๒ ด้านสังคม

(๑) ประชากร

• ภาคใต้ชายแดนมีอัตราการเพิ่มของประชากรกว่าสองเท่าของประเทศ ปี ๒๕๖๒ ภาคใต้ชายแดนมีประชากร ๒.๐๗ ล้านคน หรือร้อยละ ๓.๑ ของประเทศ เพิ่มขึ้นจากปี ๒๕๕๙ ที่มีจำนวน ๒.๐๑ ล้านคน และมีอัตราการเพิ่มขึ้นของประชากร ในช่วงปี ๒๕๕๙ - ๒๕๖๒ โดยเฉลี่ยร้อยละ ๐.๙ สูงกว่าระดับประเทศที่มีอัตราการเพิ่มเฉลี่ยร้อยละ ๐.๓ โดยจังหวัดนราธิวาสมีประชากรมากที่สุด คือ ๐.๘๑ ล้านคน รองลงมา คือ จังหวัดปัตตานี มีประชากร ๐.๗๓ ล้านคน และจังหวัดยะลามีประชากรน้อยที่สุด คือ ๐.๕๔ ล้านคน คิดเป็นร้อยละ ๓๙.๑ ๓๕.๐ และ ๒๕.๙ ของประชากรภาค ตามลำดับ ประชากรส่วนใหญ่ร้อยละ ๘๐ นับถือศาสนาอิสลาม

• ประชากรวัยเด็กและวัยแรงงานมีสัดส่วนค่อนข้างสูง ปี ๒๕๖๒ ภาคใต้ชายแดนมีโครงสร้างประชากรในวัยเด็กและวัยแรงงานในสัดส่วนที่สูง โดยมีสัดส่วนวัยเด็กร้อยละ ๒๕.๖ และวัยแรงงาน ร้อยละ ๖๓.๔ ของประชากรทั้งหมด ในขณะที่ประชากรวัยสูงอายุมีสัดส่วนร้อยละ ๑๑.๐ จากสัดส่วนโครงสร้างประชากรดังกล่าวจะเห็นว่าพื้นที่จังหวัดชายแดนภาคใต้ มีประชากรวัยเด็กที่มีแนวโน้มเข้าสู่

วัยแรงงานเพิ่มขึ้น ทำให้เป็นโอกาสในการพัฒนาความรู้และทักษะฝีมือเพื่อเข้าสู่ตลาดแรงงาน โดยจังหวัดปัตตานีมีสัดส่วนประชากรวัยเด็กสูงที่สุดร้อยละ ๒๖.๐ รองลงมา คือ จังหวัดยะลา และจังหวัดนราธิวาสที่ร้อยละ ๒๕.๘ และ ๒๕.๑ ตามลำดับ

• ประชากรเมืองโดยรวมเพิ่มขึ้นเล็กน้อย ปี ๒๕๖๒ ประชากรเมืองในพื้นที่ ๓ จังหวัดชายแดนภาคใต้มีจำนวน ๔๔๓,๗๘๘ คน หรือร้อยละ ๒๑.๓ ของประชากรทั้งภาค เพิ่มขึ้นเล็กน้อยเมื่อเทียบกับปี ๒๕๕๘ ที่มีจำนวน ๔๓๗,๔๐๗ คน โดยจังหวัดปัตตานีมีอัตราการเพิ่มของประชากรเมืองมากที่สุด คิดเป็นร้อยละ ๓๑.๘ ขณะที่จังหวัดนราธิวาสมีอัตราการลดลงของประชากรเมือง คิดเป็นร้อยละ ๑๗.๔

ตารางที่ ๙ : ประชากรภาคใต้ชายแดน

| รายการ | ปี | | | | |
|---|-------|-------|-------|-------|--------|
| | ๒๕๕๘ | ๒๕๕๙ | ๒๕๖๐ | ๒๕๖๑ | ๒๕๖๒ |
| จำนวนประชากร (ล้านคน) ^๑ | ๒.๐๐ | ๒.๐๑ | ๒.๐๓ | ๒.๐๕ | ๒.๐๗ |
| โครงสร้างประชากร (%) ^๑ | | | | | |
| กลุ่ม ๐ - ๑๔ ปี | ๒๖.๖ | ๒๖.๘ | ๒๖.๑ | ๒๕.๙ | ๒๕.๖ |
| กลุ่ม ๑๕ - ๕๙ ปี | ๖๒.๒ | ๖๑.๘ | ๖๒.๖ | ๖๓.๓ | ๖๓.๔ |
| กลุ่ม ๖๐+ | ๑๑.๒ | ๑๑.๔ | ๑๑.๓ | ๑๐.๘ | ๑๑.๐ |
| จำนวนประชากรเมือง (ล้านคน) ^๑ | ๐.๔๔ | ๐.๔๔ | ๐.๔๔ | ๐.๔๔ | ๐.๔๔ |
| คะแนน O-NET ๔ วิชาหลัก ^๒ | ๓๒.๐๗ | ๒๙.๙๑ | ๓๔.๐๐ | ๒๘.๖๒ | ๓๑.๒๙ |
| จำนวนแรงงานต่างด้าว (คน) ^๓ | ๘,๗๗๙ | ๗,๘๙๗ | ๗,๑๑๓ | ๗,๘๖๖ | ๑๖,๒๑๕ |

ที่มา : ^๑ สำนักบริหารการทะเบียน กรมการปกครอง กระทรวงมหาดไทย

^๒ สถาบันการทดสอบทางการศึกษาแห่งชาติ กระทรวงศึกษาธิการ

^๓ สำนักบริหารแรงงานต่างด้าว กรมการจัดหางาน กระทรวงแรงงาน

(๒) แรงงาน

• แรงงานส่วนใหญ่มีความรู้ระดับประถมศึกษาหรือต่ำกว่า โดยในปี ๒๕๖๒ แรงงานที่มีความรู้ระดับประถมศึกษาหรือต่ำกว่ามีจำนวน ๐.๓๙ ล้านคน ลดลงจาก ๐.๔๐ ล้านคน ในปี ๒๕๕๙ ขณะที่แรงงานที่มีการศึกษาระดับวิชาชีพชั้นสูงและระดับอาชีวศึกษามีจำนวนน้อยและมีแนวโน้มเพิ่มขึ้น ในปี ๒๕๖๒ มีแรงงานที่จบการศึกษาระดับวิชาชีพชั้นสูงจำนวน ๗๒,๒๑๙ คน เพิ่มขึ้นจากปี ๒๕๕๘ ร้อยละ ๕.๑ และมีสัดส่วนร้อยละ ๕.๕ ของแรงงานรวม และแรงงานที่จบการศึกษาระดับอาชีวศึกษาจำนวน ๑๒,๗๔๘ คน เพิ่มขึ้นจากปี ๒๕๕๙ ร้อยละ ๗.๒ หรือคิดเป็นสัดส่วนร้อยละ ๐.๙๗ ของแรงงานรวม ส่งผลให้มีปัญหาขาดแคลนแรงงานที่มีทักษะฝีมือแรงงาน

ตารางที่ ๑๐ : ผู้มีงานทำจำแนกตามระดับการศึกษา

หน่วย : พันคน

| ปี | ผู้มีงานทำ | ไม่มีการศึกษา | ประถมศึกษาและต่ำกว่า | มัธยมต้น | มัธยมปลาย (สายสามัญ) | อาชีวศึกษา | วิชาชีพชั้นสูง | อุดมศึกษา | อื่นๆ |
|------|-----------------|----------------|----------------------|------------------|----------------------|----------------|----------------|-----------------|----------------|
| ๒๕๕๘ | ๘๓๖.๒๕ (๑๐๐) | ๖๘.๒๕ (๘.๒) | ๓๘๗.๔๖ (๔๖.๓) | ๑๒๖.๒๒ (๑๕.๑) | ๑๒๔.๗๕ (๑๔.๙) | ๘.๙๕ (๑.๑) | ๕๖.๖๙ (๖.๘) | ๕๘.๐๓ (๑๑.๗) | ๕.๙๑ (๐.๗) |
| ๒๕๕๙ | ๘๔๓.๒๙ (๑๐๐) | ๕๕.๔๙ (๖.๖) | ๔๐๒.๕๑ (๔๗.๗) | ๑๒๒.๒๓ (๑๔.๕) | ๑๓๒.๒๗ (๑๕.๗) | ๑๐.๓๙ (๑.๒) | ๕๒.๗๑ (๖.๓) | ๖๔.๒๐ (๗.๖) | ๓.๕๐ (๐.๔) |
| ๒๕๖๐ | ๘๓๖.๖๑ (๑๐๐) | ๕๗.๖๐ (๖.๙) | ๓๘๘.๗๒ (๔๖.๐) | ๑๑๖.๙๔ (๑๔.๐) | ๑๓๘.๑๗ (๑๖.๕) | ๑๒.๔๕ (๑.๕) | ๕๔.๕๗ (๖.๕) | ๖๗.๑๔ (๘.๐) | ๕.๐๑ (๐.๖) |
| ๒๕๖๑ | ๘๕๐.๒๘ (๑๐๐) | ๕๙.๙๘ (๗.๑) | ๓๙๒.๐๙ (๔๖.๑) | ๑๒๔.๓๕ (๑๔.๖) | ๑๓๔.๐๕ (๑๕.๘) | ๑๐.๙๐ (๑.๓) | ๕๔.๔๐ (๖.๔) | ๖๒.๑๙ (๗.๓) | ๑๒.๓๒ (๑.๕) |

| ปี | ผู้มีงานทำ | ไม่มี การศึกษา | ประถมศึกษา และต่ำกว่า | มัธยมต้น | มัธยมปลาย (สายสามัญ) | อาชีว ศึกษา | วิชาชีพ ชั้นสูง | อุดมศึกษา | อื่นๆ |
|------|-----------------|-------------------|--------------------------|------------------|-------------------------|----------------|--------------------|----------------|---------------|
| ๒๕๖๒ | ๘๔๔.๔๒ (๑๐๐) | ๖๔.๖๘ (๗.๗) | ๓๘๖.๒๒ (๔๕.๗) | ๑๑๕.๗๕ (๑๓.๗) | ๑๔๖.๐๙ (๑๗.๓) | ๘.๒๗ (๑.๐) | ๕๘.๕๓ (๗.๐) | ๕๖.๑๖ (๖.๗) | ๘.๔๒ (๑.๐) |

ที่มา : สำนักงานสถิติแห่งชาติ

หมายเหตุ : ตัวเลขในวงเล็บ หมายถึง ร้อยละ

• **แรงงานต่างด้าวถูกกฎหมายมีแนวโน้มลดลง** โดยในปี ๒๕๖๐ จำนวนแรงงานต่างด้าวในพื้นที่มี จำนวน ๑๖,๒๑๕ คน ลดลงจากปี ๒๕๕๕ ที่มีจำนวน ๘,๗๗๙ คนเพิ่มขึ้นคิดเป็นร้อยละ ๘๔.๗ โดยจังหวัดปัตตานีมีแรงงานต่างด้าวถูกกฎหมายมากที่สุด จำนวน ๑๐,๕๙๑ คน และจังหวัดนราธิวาสมีแรงงานต่างด้าวถูกกฎหมายน้อยที่สุดจำนวน ๒,๓๓๔ คน โดยแรงงานส่วนใหญ่เป็นชาวเมียนมา ร้อยละ ๗๙.๘ กัมพูชา ร้อยละ ๑๗.๗ และลาว ร้อยละ ๒.๕ ซึ่งส่วนใหญ่อยู่ในอาชีพการเกษตรและต่อเนื่องการเกษตรก่อสร้าง และการผลิต

(๓) การศึกษา

• **สถาบันการศึกษามีทุกระดับ โดยระดับอุดมศึกษา จำนวน ๘ แห่ง ครอบคลุมทั้ง ๓ จังหวัด** แยกเป็นสังกัดกระทรวงอุดมศึกษา วิทยาศาสตร์ วิจัย และนวัตกรรม มหาวิทยาลัยในกำกับของรัฐ จำนวน ๑ แห่ง ได้แก่ มหาวิทยาลัยสงขลานครินทร์ วิทยาเขตปัตตานี มหาวิทยาลัยรัฐ ๕ แห่ง ได้แก่ มหาวิทยาลัยนราธิวาสราชนครินทร์ มหาวิทยาลัยราชภัฏยะลา วิทยาลัยชุมชนยะลา วิทยาลัยชุมชนปัตตานี วิทยาลัยชุมชนนราธิวาส สังกัดสถาบันการพลศึกษา กระทรวงการท่องเที่ยวและกีฬา จำนวน ๑ แห่ง ได้แก่ สถาบันการพลศึกษา วิทยาเขตยะลา และมหาวิทยาลัยเอกชน ๑ แห่ง คือ มหาวิทยาลัยฟาฏอนี วิทยาลัยสังกัดสำนักงานคณะกรรมการการอาชีวศึกษา จำนวน ๑๙ แห่ง

• **จำนวนปีการศึกษาเฉลี่ยของประชากรลดลงและยังต่ำกว่าค่าเฉลี่ยของประเทศ** โดยในปี ๒๕๖๒ ประชากรภาคใต้ชายแดนมีจำนวนปีการศึกษาเฉลี่ย ๘.๘๐ ปี ลดลงจากปี ๒๕๕๕ ที่มีจำนวนปีการศึกษาเฉลี่ย ๘.๘๓ ปี แต่ยังต่ำกว่าค่าเฉลี่ยของประเทศที่ ๙.๖๕ ปี อย่างไรก็ตาม เมื่อพิจารณารายจังหวัดพบว่าจังหวัดยะลา มีจำนวนปีการศึกษาเฉลี่ยสูงสุด ๙.๖๑ ปี และจังหวัดนราธิวาสมีจำนวนปีการศึกษาเฉลี่ยต่ำสุด ๘.๑๒ ปี

ตารางที่ ๑๑ : จำนวนปีการศึกษาเฉลี่ย

หน่วย : ร้อยละ

| จังหวัด | ๒๕๕๘ | ๒๕๕๙ | ๒๕๖๐ | ๒๕๖๑ | ๒๕๖๒ |
|--------------|-------|------|------|------|------|
| ปัตตานี | ๙.๘๖ | ๙.๐๐ | ๙.๒๐ | ๘.๘๘ | ๘.๖๘ |
| ยะลา | ๙.๓๘ | ๙.๔๐ | ๙.๓๐ | ๙.๓๑ | ๙.๖๑ |
| นราธิวาส | ๘.๒๕ | ๘.๑๐ | ๘.๒๐ | ๘.๑๖ | ๘.๑๒ |
| ภาคใต้ชายแดน | ๙.๑๖ | ๘.๘๓ | ๘.๙๐ | ๘.๗๘ | ๘.๘๐ |
| ประเทศ | ๑๐.๐๖ | ๙.๔๐ | ๙.๖๒ | ๙.๕๗ | ๙.๖๕ |

ที่มา : ศูนย์สารสนเทศทางการศึกษา สำนักงานเลขาธิการสภาการศึกษา กระทรวงศึกษาธิการ

• ผลสัมฤทธิ์ทางการศึกษาอยู่ในระดับต่ำกว่าค่ากลางประเทศอย่างต่อเนื่อง โดยผลการสอบ O-NET ชั้น ม.๓ (๔ วิชาหลัก ได้แก่ ภาษาไทย อังกฤษ คณิตศาสตร์ และวิทยาศาสตร์) ในปี การศึกษา ๒๕๖๒ อยู่ที่ร้อยละ ๓๑.๒๙ สูงขึ้นเมื่อเทียบกับปี ๒๕๕๙ ที่มีคะแนนเฉลี่ยร้อยละ ๒๙.๙๑ แต่ยังคงต่ำกว่าค่าเฉลี่ยของประเทศซึ่งอยู่ที่ร้อยละ ๓๖.๘๙ และมีเกณฑ์ค่าคะแนนเฉลี่ยต่ำกว่าร้อยละ ๕๐ ในทุกวิชา เนื่องจากผลกระทบจากเหตุการณ์ความไม่สงบทำให้การเรียนการสอนไม่เต็มที่ และระดับมัธยมศึกษา โดยเฉพาะในโรงเรียนเอกชนสอนศาสนาอิสลามมีการเรียนการสอนหลักสูตรทางศาสนาควบคู่กับหลักสูตรสามัญ ซึ่งมีการใช้ภาษาถิ่นในการเรียนการสอน ทำให้เป็นข้อจำกัดในการเรียนรู้และสร้างความเข้าใจในบทเรียน แม้ช่วงที่ผ่านมามีภาครัฐจะให้ความสำคัญในการยกระดับคุณภาพการศึกษาของเด็กและเยาวชนในภาคโดยการ จัดให้มีการติวเข้มให้กับเด็กนักเรียน และพัฒนาทักษะการเรียนการสอนให้กับครูผู้สอนทำให้คะแนน O-Net เพิ่มขึ้นเล็กน้อย

ตารางที่ ๑๒ : คะแนนเฉลี่ยผลสอบ O-net (๔ วิชาหลัก)

หน่วย : ร้อยละ

| จังหวัด | ๒๕๕๘ | ๒๕๕๙ | ๒๕๖๐ | ๒๕๖๑ | ๒๕๖๒ |
|--------------|-------|-------|-------|-------|-------|
| ปัตตานี | ๓๔.๐๘ | ๒๙.๖๔ | ๓๒.๘๗ | ๒๘.๔๖ | ๓๑.๑๗ |
| ยะลา | ๓๑.๕๑ | ๓๐.๓๓ | ๓๔.๑๓ | ๒๙.๑๘ | ๓๒.๐๙ |
| นราธิวาส | ๓๐.๖๑ | ๒๙.๗๘ | ๓๕.๐๐ | ๒๘.๒๒ | ๓๐.๖๑ |
| ภาคใต้ชายแดน | ๓๒.๐๗ | ๒๙.๙๑ | ๓๔.๐๐ | ๒๘.๖๒ | ๓๑.๒๙ |
| ประเทศ | ๓๕.๘๒ | ๓๕.๐๓ | ๔๑.๗๘ | ๓๓.๗๕ | ๓๖.๘๙ |

ที่มา : สถาบันการทดสอบทางการศึกษาแห่งชาติ กระทรวงศึกษาธิการ

(๔) สาธารณสุข

• มีสถานบริการสาธารณสุขให้บริการครอบคลุมทั่วถึงทุกพื้นที่ มีโรงพยาบาลของรัฐ จำนวน ๓๓ แห่ง แยกเป็น โรงพยาบาลศูนย์ (รพศ.) ๑ แห่ง โรงพยาบาลทั่วไป (รพท.) ๔ แห่ง โรงพยาบาลชุมชน (รพช.) ๒๘ แห่ง และโรงพยาบาลส่งเสริมสุขภาพตำบล (รพ.สต.) ๓๑๙ แห่ง แต่การให้บริการยังมีข้อจำกัดจากผลกระทบของเหตุการณ์ความไม่สงบต่อการปฏิบัติหน้าที่ของเจ้าหน้าที่และประชาชนในพื้นที่ห่างไกลบางส่วน ยังไม่สามารถเข้าถึงบริการจากสถานบริการสาธารณสุขของรัฐ

• ประชาชนของภาคใต้ชายแดนเข้าถึงบริการสาธารณสุขมากขึ้น โดยในปี ๒๕๖๒ มีสัดส่วนประชากรต่อแพทย์ ๓,๐๒๙ คน ซึ่งเป็นสัดส่วนที่สูงกว่าระดับประเทศที่ ๑,๖๗๔ คน และดีขึ้นเมื่อเทียบกับปี ๒๕๕๙ ที่มีจำนวนประชากรต่อแพทย์ ๓,๗๓๘ คน โดยเกณฑ์มาตรฐานขององค์การอนามัยโลก (WHO) กำหนดประชากรต่อแพทย์ ๑,๐๐๐ คน จังหวัดปัตตานีมีสัดส่วนประชากรต่อแพทย์สูงสุดที่ ๓,๓๖๔ คน รองลงมา คือ จังหวัดนราธิวาสและจังหวัดยะลาที่ ๓,๓๓๖ คน และ ๒,๓๗๙ คน ตามลำดับ บุคลากรทางการแพทย์ยังคงกระจุกตัวอยู่ในเมืองหลักของภาคโดยเฉพาะจังหวัดยะลา เนื่องจากเป็นที่ตั้งของโรงพยาบาลศูนย์ (โรงพยาบาลประจำจังหวัดประจำภูมิภาคที่มีขีดความสามารถระดับตติยภูมิ มีจำนวนเตียงมากกว่า ๕๐๐ เตียง)

ตารางที่ ๑๓ : สัดส่วนแพทย์ต่อประชากร

หน่วย : คน

| จังหวัด | ๒๕๕๘ | ๒๕๕๙ | ๒๕๖๐ | ๒๕๖๑ | ๒๕๖๒ |
|--------------|-------|-------|-------|-------|-------|
| ปัตตานี | ๓,๘๓๐ | ๔,๑๑๙ | ๓,๕๙๑ | ๓,๕๖๒ | ๓,๓๖๔ |
| ยะลา | ๒,๗๕๑ | ๒,๙๑๕ | ๒,๕๐๔ | ๒,๕๕๒ | ๒,๓๗๙ |
| นราธิวาส | ๔,๐๑๒ | ๔,๑๗๖ | ๓,๕๖๖ | ๓,๓๙๖ | ๓,๓๓๖ |
| ภาคใต้ชายแดน | ๓,๕๓๓ | ๓,๗๓๘ | ๓,๒๒๐ | ๓,๑๗๖ | ๓,๐๒๙ |
| ประเทศ | ๒,๐๓๕ | ๒,๐๖๕ | ๑,๘๔๓ | ๑,๗๗๑ | ๑,๖๗๔ |

ที่มา : กองยุทธศาสตร์และแผนงาน กระทรวงสาธารณสุข

• อัตราการเจ็บป่วยด้วยโรคไม่ติดต่อเรื้อรัง (NCDs) ที่ป้องกันได้มีแนวโน้มเพิ่มขึ้นอย่างต่อเนื่อง โดยอัตราการเจ็บป่วยด้วยโรคไม่ติดต่อที่ป้องกันได้ (NCDs) ได้แก่ โรคมะเร็ง โรคความดันโลหิต โรคหัวใจ โรคเบาหวาน และโรคหลอดเลือดสมอง เพิ่มขึ้นจาก ๓,๙๓๒ ต่อประชากรแสนคน ในปี ๒๕๕๘ เป็น ๔,๗๓๕ ต่อประชากรแสนคน ในปี ๒๕๖๒ การเจ็บป่วยของประชาชนในภาคใต้ชายแดน ๓ อันดับแรก ได้แก่ โรคความดันโลหิตสูง หัวใจ และเบาหวาน ซึ่งมีอัตราผู้ป่วย ๑,๗๐๘ ๑,๓๘๓ และ ๙๖๓ ต่อประชากรแสนคน ตามลำดับ โดยจังหวัดที่มีอัตราการเจ็บป่วยด้วยโรคไม่ติดต่อที่ป้องกันได้สูงสุด คือ จังหวัดนราธิวาส ซึ่งมีอัตราผู้ป่วยคิดเป็น ๕,๔๘๒ ต่อประชากรแสนคน

ตารางที่ ๑๔ : ภาวะการเจ็บป่วยด้วยโรคไม่ติดต่อ ๕ โรคหลัก (มะเร็ง ความดันโลหิต หัวใจ เบาหวาน และหลอดเลือดสมอง)

หน่วย : ต่อประชากรแสนคน

| จังหวัด | โรคไม่ติดต่อ ๕ โรคหลัก | | | | |
|--------------|------------------------|-------|-------|-------|-------|
| | ๒๕๕๘ | ๒๕๕๙ | ๒๕๖๐ | ๒๕๖๑ | ๒๕๖๒ |
| ปัตตานี | ๓,๑๕๗ | ๓,๐๒๖ | ๓,๑๘๖ | ๓,๓๗๕ | ๓,๔๓๑ |
| ยะลา | ๔,๐๗๒ | ๔,๓๕๔ | ๔,๙๗๓ | ๔,๘๕๙ | ๕,๓๗๑ |
| นราธิวาส | ๔,๕๒๖ | ๔,๒๓๑ | ๔,๖๙๙ | ๕,๓๙๐ | ๕,๔๘๒ |
| ภาคใต้ชายแดน | ๓,๙๓๒ | ๓,๘๔๔ | ๔,๒๔๓ | ๔,๕๔๘ | ๔,๗๓๕ |
| ประเทศ | ๕,๘๑๔ | ๖,๐๙๐ | ๖,๓๐๐ | ๖,๗๑๑ | ๗,๐๙๔ |

ที่มา : กองยุทธศาสตร์และแผนงาน สำนักงานปลัดกระทรวงสาธารณสุข

• อัตราตายมารดาและอัตราตายทารกมีแนวโน้มลดลงและสูงกว่าประเทศกว่าเท่าตัว โดยการตายของมารดาจากการคลอดบุตรในปี ๒๕๖๒ มีอัตรา ๕๒.๒ คนต่อการเกิดมีชีพแสนคน ซึ่งเป็นอัตราที่สูงกว่าระดับประเทศที่ ๒๒.๕ เพิ่มขึ้นเมื่อเทียบกับปี ๒๕๕๙ ที่อัตรา ๖๑.๘ คนต่อการเกิดมีชีพแสนคน โดยจังหวัดปัตตานีมีอัตราตายมารดาสูงที่สุด ที่ ๖๕.๘ คนต่อการเกิดมีชีพแสนคน รองลงมาคือจังหวัดยะลา และนราธิวาส มีอัตราการตาย ๔๘.๔ และ ๔๓.๑ ตามลำดับ ส่วนสถานการณ์การตายของทารกในปี ๒๕๖๒ มีอัตรา ๘.๕ คนต่อการเกิดมีชีพพันคน ซึ่งสูงกว่าระดับประเทศที่มีอัตรา ๕.๗ คนต่อการเกิดมีชีพพันคน ซึ่งลดลงจากปี ๒๕๕๙ ที่อัตรา ๑๑.๘ คนต่อการเกิดมีชีพพันคน โดยจังหวัดนราธิวาสมีอัตราตายของทารกสูงสุด คิดเป็นอัตรา ๑๐.๖ คนต่อการเกิดมีชีพพันคน รองลงมาคือจังหวัดปัตตานีและยะลา คิดเป็นอัตรา ๘.๖ และ ๕.๙ ตามลำดับทั้งนี้สาเหตุส่วนหนึ่งมาจากการดูแลสุขภาพของมารดาในช่วงตั้งครรภ์และการดูแลทารกแรกคลอด

ตารางที่ ๑๕ : อัตราตายมารดา

หน่วย : ต่อการเกิดมีชีพแสนคน

| จังหวัด | อัตราตายมารดา | | | | |
|--------------|---------------|------|------|------|------|
| | ๒๕๕๘ | ๒๕๕๙ | ๒๕๖๐ | ๒๕๖๑ | ๒๕๖๒ |
| ปัตตานี | ๓๖.๐ | ๘๘.๙ | ๔๔.๒ | ๒๗.๓ | ๖๕.๘ |
| ยะลา | ๓๙.๔ | ๒๘.๗ | ๓๘.๒ | ๕๖.๕ | ๔๘.๔ |
| นราธิวาส | ๖๕.๕ | ๖๕.๑ | ๔๘.๓ | ๓๓.๐ | ๔๓.๑ |
| ภาคใต้ชายแดน | ๔๗.๘ | ๖๑.๘ | ๔๓.๙ | ๓๘.๕ | ๕๒.๒ |
| ประเทศ | ๒๔.๖ | ๒๖.๖ | ๒๑.๘ | ๑๙.๙ | ๒๒.๕ |

ที่มา : กองยุทธศาสตร์และแผนงาน สำนักงานปลัดกระทรวงสาธารณสุข

ตารางที่ ๑๖ : อัตราตายทารก

หน่วย : ต่อการเกิดมีชีพพันคน

| จังหวัด | อัตราตายทารก (การตายเด็ก < ๑ ปี) | | | | |
|--------------|----------------------------------|------|------|------|------|
| | ๒๕๕๘ | ๒๕๕๙ | ๒๕๖๐ | ๒๕๖๑ | ๒๕๖๒ |
| ปัตตานี | ๙.๖ | ๑๒.๙ | ๑๐.๒ | ๑๒.๐ | ๘.๖ |
| ยะลา | ๘.๘ | ๑๐.๗ | ๘.๖ | ๘.๑ | ๕.๙ |
| นราธิวาส | ๑๒.๐ | ๑๑.๖ | ๑๑.๕ | ๑๑.๑ | ๑๐.๖ |
| ภาคใต้ชายแดน | ๑๐.๒ | ๑๑.๘ | ๑๐.๒ | ๑๐.๔ | ๘.๕ |
| ประเทศ | ๖.๒ | ๖.๔ | ๕.๙ | ๖.๐ | ๕.๗ |

ที่มา : กองยุทธศาสตร์และแผนงาน สำนักงานปลัดกระทรวงสาธารณสุข

(๕) ความปลอดภัยในชีวิตและทรัพย์สิน

• สถานการณ์ความไม่สงบในพื้นที่ภาคใต้ชายแดนที่มีแนวโน้มการเกิดเหตุและผู้เสียชีวิตลดลง โดยมีสถิติจำนวนเหตุการณ์ความไม่สงบในปี ๒๕๖๓ จำนวน ๑๐๗ เหตุการณ์ ลดลงจากปี ๒๕๕๙ ที่มีจำนวน ๒๘๙ เหตุการณ์ ขณะที่จำนวนผู้ได้รับบาดเจ็บและเสียชีวิตลดลง โดยปี ๒๕๖๓ มีจำนวนได้รับบาดเจ็บ ๙๖ คน และเสียชีวิต ๖๑ ราย ลดลงเมื่อเทียบกับปี ๒๕๕๙ ที่มีผู้บาดเจ็บ ๓๖๕ คน และเสียชีวิต ๑๐๙ ราย ซึ่งมีปัจจัยจากการดำเนินนโยบายและยุทธศาสตร์การแก้ไขปัญหาจังหวัดชายแดนอย่างจริงจังและต่อเนื่อง โดยการบูรณาการการดำเนินงานของหน่วยงานภาครัฐและการมีส่วนร่วมของทุกภาคส่วนในการพัฒนาควบคู่กับงานด้านความมั่นคง ได้แก่ การเพิ่มประสิทธิภาพในการรักษาความปลอดภัยในชีวิตและทรัพย์สิน และการให้ความสำคัญกับการบูรณาการงานด้านความมั่นคงกับงานด้านการพัฒนา โดยดำเนินโครงการที่มีกลุ่มเป้าหมายเพื่อแก้ไขปัญหาทั้งในด้านความมั่นคงและการพัฒนา ทำให้ประชาชนเข้ามามีส่วนร่วมในการแก้ไขปัญหาความไม่สงบกับภาครัฐมากขึ้นอย่างต่อเนื่อง

ตารางที่ ๑๗ : จำนวนเหตุการณ์ความไม่สงบในพื้นที่ภาคใต้ชายแดน

| จังหวัด | ๒๕๕๙ | | | ๒๕๖๐ | | | ๒๕๖๑ | | | ๒๕๖๒ | | | ๒๕๖๓ | | |
|--------------|-----------------|--------------|------------------|-----------------|--------------|------------------|-----------------|--------------|------------------|-----------------|--------------|------------------|-----------------|--------------|------------------|
| | เหตุการณ์รุนแรง | ผู้เสียชีวิต | ผู้ได้รับบาดเจ็บ | เหตุการณ์รุนแรง | ผู้เสียชีวิต | ผู้ได้รับบาดเจ็บ | เหตุการณ์รุนแรง | ผู้เสียชีวิต | ผู้ได้รับบาดเจ็บ | เหตุการณ์รุนแรง | ผู้เสียชีวิต | ผู้ได้รับบาดเจ็บ | เหตุการณ์รุนแรง | ผู้เสียชีวิต | ผู้ได้รับบาดเจ็บ |
| ปัตตานี | ๑๒๕ | ๔๔ | ๒๐๓ | ๖๐ | ๕๐ | ๑๐๑ | ๖๗ | ๒๔ | ๓๕ | ๕๓ | ๓๕ | ๕๘ | ๓๘ | ๒๖ | ๒๑ |
| ยะลา | ๕๕ | ๒๘ | ๓๙ | ๔๐ | ๑๐ | ๕๓ | ๓๐ | ๙ | ๕๑ | ๓๔ | ๒๘ | ๔๕ | ๒๒ | ๑๐ | ๔๑ |
| นราธิวาส | ๑๑๐ | ๓๗ | ๑๒๓ | ๕๙ | ๑๗ | ๗๐ | ๔๒ | ๑๕ | ๓๕ | ๔๑ | ๑๗ | ๔๒ | ๔๗ | ๒๕ | ๓๔ |
| ภาคใต้ชายแดน | ๒๘๙ | ๑๐๙ | ๓๖๕ | ๑๕๙ | ๗๗ | ๒๒๔ | ๑๓๙ | ๔๘ | ๑๒๑ | ๑๒๘ | ๘๐ | ๑๔๕ | ๑๐๗ | ๖๑ | ๙๖ |

ที่มา : กองอำนวยการรักษาความมั่นคงภายใน ภาค ๔ ส่วนหน้า

(๖) ความยากจนและการว่างงาน

• ปัญหาความยากจนโดยมีสัดส่วนคนจนสูงสุดของประเทศ และการขาดความมั่นคงในการประกอบอาชีพทำให้มีอัตราการว่างงานสูง ในปี ๒๕๖๒ มีสัดส่วนคนจนอยู่ในระดับสูงที่ร้อยละ ๒๔.๑ ซึ่งสูงกว่าสัดส่วนคนจนระดับประเทศที่มีอัตราร้อยละ ๖.๒ โดยจังหวัดปัตตานีมีจำนวนและสัดส่วนคนจนสูงที่สุดที่ร้อยละ ๒๙.๗ เป็นลำดับที่ ๗๗ ของประเทศ รองลงมาคือจังหวัดนราธิวาส และจังหวัดยะลาที่มีสัดส่วนคนจนอยู่ที่ร้อยละ ๒๕.๕ และ ๑๔.๐ ตามลำดับ เป็นลำดับที่ ๗๖ และ ๖๕ ของประเทศตามลำดับ นอกจากนี้ภาคใต้ชายแดนยังมีการว่างงานของประชาชนในอัตราที่สูงกว่าระดับประเทศ โดยเฉพาะจังหวัดนราธิวาสที่มีอัตราการว่างงานสูงสุดของภาคที่ร้อยละ ๔.๑๑ รองลงมา คือ จังหวัดปัตตานี และยะลา ที่ร้อยละ ๒.๐๐ และ ๐.๖๕ ตามลำดับ ทั้งนี้ ประชากรส่วนใหญ่มีอาชีพการเกษตรและประมงพื้นบ้านที่มีการว่างงานตามฤดูกาล และผลกระทบจากภาวะเศรษฐกิจของภาคที่หดตัวจากสถานการณ์ความไม่สงบในจังหวัดชายแดนภาคใต้ที่มีการลงทุนและการจ้างงานน้อยทำให้แรงงานในพื้นที่ต้องอพยพไปทำงานในประเทศเพื่อนบ้านและนอกภาคซึ่งให้ได้ค่าจ้างแรงงานสูงกว่า สำหรับความเหลื่อมล้ำด้านรายได้ พบว่า สัมประสิทธิ์ความไม่เสมอภาค (Gini Coefficient) ด้านรายได้ ในปี ๒๕๖๒ มีถึง ๐.๔๕๑ ลดลงจาก ๐.๔๘๗ ในปี ๒๕๕๘ แสดงให้เห็นว่าความเหลื่อมล้ำระหว่างรายได้ของประชาชนลดลง อย่างไรก็ตามประชากรในภาคยังมีความเหลื่อมล้ำของสัมประสิทธิ์ความไม่เสมอภาคมากกว่าระดับประเทศซึ่งสัมประสิทธิ์ความไม่เสมอภาคด้านรายได้ มีค่า ๐.๔๓๐

ตารางที่ ๑๘ : จำนวนคนและสัดส่วนคนจน

| จังหวัด | ๒๕๕๘ | | ๒๕๕๙ | | ๒๕๖๐ | | ๒๕๖๑ | | ๒๕๖๒ | |
|--------------|---------------|------------------|---------------|------------------|---------------|------------------|---------------|------------------|---------------|------------------|
| | จำนวน (พันคน) | สัดส่วน (ร้อยละ) | จำนวน (พันคน) | สัดส่วน (ร้อยละ) | จำนวน (พันคน) | สัดส่วน (ร้อยละ) | จำนวน (พันคน) | สัดส่วน (ร้อยละ) | จำนวน (พันคน) | สัดส่วน (ร้อยละ) |
| ปัตตานี | ๒๑๘.๐ | ๓๔.๙ | ๒๒๕.๗ | ๓๖.๐ | ๒๑๕.๖ | ๓๔.๒ | ๒๔๘.๔ | ๓๙.๓ | ๑๙๑.๓ | ๒๙.๗ |
| ยะลา | ๙๓.๔ | ๒๑.๐ | ๙๔.๗ | ๒๑.๒ | ๕๘.๗ | ๑๓.๑ | ๑๐๔.๖ | ๒๓.๓ | ๖๖.๑ | ๑๔.๐ |
| นราธิวาส | ๑๓๓.๘ | ๑๙.๕ | ๒๕๗.๐ | ๓๗.๓ | ๒๓๖.๔ | ๓๔.๒ | ๒๐๙.๐ | ๓๐.๑ | ๑๘๕.๒ | ๒๕.๕ |
| ภาคใต้ชายแดน | ๔๔๕.๒ | ๒๒.๓ | ๕๗๗.๔ | ๓๒.๘ | ๕๑๐.๗ | ๒๘.๙ | ๕๖๒.๐ | ๓๑.๖ | ๔๔๒.๖ | ๒๔.๑ |
| ประเทศ | ๔,๘๔๗.๒ | ๗.๒ | ๕,๘๑๐.๑ | ๘.๖ | ๕,๓๒๔.๐ | ๗.๙ | ๖,๖๘๒.๕ | ๙.๙ | ๔,๓๒๖.๒ | ๖.๒ |

ที่มา : ข้อมูลจากการสำรวจภาวะเศรษฐกิจและสังคมของครัวเรือน สำนักงานสถิติแห่งชาติ ประมวลผลโดย สศช.

ตารางที่ ๑๙ : สัมประสิทธิ์การกระจายรายได้

| กลุ่มจังหวัด | ๒๕๕๔ | ๒๕๕๖ | ๒๕๕๘ | ๒๕๖๐ | ๒๕๖๒ |
|--------------|-------|-------|-------|-------|-------|
| ปัตตานี | ๐.๓๗๔ | ๐.๔๓๘ | ๐.๓๙๒ | ๐.๔๔๘ | ๐.๔๙๔ |
| ยะลา | ๐.๓๙๒ | ๐.๔๔๒ | ๐.๓๕๐ | ๐.๓๖๐ | ๐.๓๒๙ |
| นราธิวาส | ๐.๕๓๒ | ๐.๔๒๑ | ๐.๕๙๙ | ๐.๔๗๘ | ๐.๔๗๔ |
| ภาคใต้ชายแดน | ๐.๔๔๒ | ๐.๔๕๖ | ๐.๔๘๗ | ๐.๔๔๕ | ๐.๔๕๑ |
| ประเทศ | ๐.๔๘๔ | ๐.๔๖๕ | ๐.๔๔๕ | ๐.๔๕๓ | ๐.๔๓๐ |

ที่มา : สศช.

ตารางที่ ๒๐ : อัตราการว่างงาน

หน่วย : ร้อยละ

| กลุ่มจังหวัด | ๒๕๕๘ | ๒๕๕๙ | ๒๕๖๐ | ๒๕๖๑ | ๒๕๖๒ |
|--------------|------|------|------|------|------|
| ปัตตานี | ๒.๐๒ | ๑.๙๘ | ๑.๗๖ | ๒.๐๒ | ๒.๐๐ |
| ยะลา | ๑.๔๘ | ๑.๐๓ | ๐.๖๖ | ๐.๔๓ | ๐.๖๕ |
| นราธิวาส | ๑.๖๔ | ๑.๗๔ | ๕.๐๑ | ๖.๐๐ | ๔.๑๑ |
| ภาคใต้ชายแดน | ๑.๗๓ | ๑.๖๓ | ๒.๗๐ | ๓.๑๕ | ๒.๔๖ |
| ประเทศ | ๐.๘๘ | ๐.๙๙ | ๑.๑๘ | ๑.๐๕ | ๐.๙๘ |

ที่มา : สำนักงานสถิติแห่งชาติ

๑.๑.๓ ด้านทรัพยากรธรรมชาติ สิ่งแวดล้อม และภัยพิบัติ

(๑) ทรัพยากรธรรมชาติและสิ่งแวดล้อม

• พื้นที่ป่าไม้ลดลงเล็กน้อยจากการบุกรุกเพื่อทำการเกษตรในขณะที่พื้นที่ป่าชายเลนเพิ่มขึ้นเล็กน้อย ในปี ๒๕๖๒ ภาคใต้ชายแดนมีพื้นที่ป่าไม้ ๑.๗๓ ล้านไร่ คิดเป็นร้อยละ ๒๕.๒ ของพื้นที่ภาค และคิดเป็นร้อยละ ๑.๗ ของพื้นที่ป่าไม้ทั้งประเทศ โดยลดลงเล็กน้อย คิดเป็นร้อยละ ๐.๗ เนื่องจากการบุกรุกพื้นที่ป่าไม้เพื่อทำการเกษตร โดยในช่วงปี ๒๕๕๙ – ๒๕๖๒ ภาคใต้ชายแดนมีพื้นที่ป่าไม้ลดลงเฉลี่ยร้อยละ ๐.๒ ต่อปี พื้นที่ส่วนใหญ่อยู่ในจังหวัดยะลา มีสัดส่วนร้อยละ ๕๓.๑ รองลงมา คือ จังหวัดนราธิวาส และปัตตานี มีสัดส่วนร้อยละ ๔๓.๑ และ ๓.๙ ตามลำดับ ทั้งนี้โดยจังหวัดปัตตานี มีอัตราการลดลงของพื้นที่ป่าไม้มากที่สุดคิดเป็นร้อยละ ๓.๒ จังหวัดยะลา ร้อยละ ๐.๘ และจังหวัดนราธิวาส ร้อยละ ๐.๑ ตามลำดับ

ตารางที่ ๒๑ : พื้นที่ป่าไม้

| กลุ่มจังหวัด | เนื้อที่ทั้งหมด (ไร่) | พื้นที่ป่าไม้ (ล้านไร่) | | | | | การเปลี่ยนแปลงพื้นที่ป่าไม้ | | สัดส่วนพื้นที่ป่าไม้/พื้นที่กลุ่มจังหวัด | | สัดส่วนพื้นที่ป่าไม้กลุ่มจังหวัด/พื้นที่ป่าไม้ภาค |
|---------------|-----------------------|-------------------------|--------|--------|--------|--------|-----------------------------|----------|--|------|---|
| | | | | | | | (ล้านไร่) | (ร้อยละ) | (ร้อยละ) | | |
| | | ๒๕๕๘ | ๒๕๕๙ | ๒๕๖๐ | ๒๕๖๑ | ๒๕๖๒ | ๒๕๕๙-๒๕๖๒ | ๒๕๕๙ | ๒๕๖๒ | ๒๕๖๒ | |
| ปัตตานี | ๑,๒๓๕,๓๒๑.๖๑ | ๐.๐๖ | ๐.๐๗ | ๐.๐๗ | ๐.๐๗ | ๐.๐๗ | ๐.๐๐๒ | ๒.๐๓ | ๕.๔ | ๕.๖ | ๓.๙ |
| ยะลา | ๒,๗๙๗,๔๑๗.๘๔ | ๐.๙๒ | ๐.๙๑ | ๐.๙๒ | ๐.๙๒ | ๐.๙๑ | -๐.๐๐๗ | -๐.๓๓ | ๓๒.๘ | ๓๒.๕ | ๕๓.๑ |
| นราธิวาส | ๒,๘๐๗,๐๘๑.๖๑ | ๐.๗๔ | ๐.๗๔ | ๐.๗๔ | ๐.๗๕ | ๐.๗๕ | ๐.๐๐๓ | ๐.๑๙ | ๒๖.๕ | ๒๖.๖ | ๔๓.๑ |
| ภาคใต้ชายแดน | ๖,๘๓๙,๘๒๑.๐๖ | ๙.๓๕ | ๙.๓๕ | ๙.๓๖ | ๙.๔๗ | ๙.๕๐ | -๐.๐๐๒ | -๐.๐๒ | ๒๕.๓ | ๒๕.๒ | ๑.๗ |
| รวมทั้งประเทศ | ๓๒๓,๕๒๘,๗๐๐ | ๑๐๒.๒๔ | ๑๐๒.๑๗ | ๑๐๒.๑๖ | ๑๐๒.๙๙ | ๑๐๒.๙๘ | ๐.๓๑ | ๐.๓๐ | ๓๑.๖ | ๓๑.๗ | ๑๐๐.๐ |

ที่มา : สำนักจัดการที่ดินป่าไม้ กรมป่าไม้

ในปี ๒๕๖๒ ภาคใต้ชายแดนมีพื้นที่ป่าชายเลน ๐.๒ แสนไร่ คิดเป็นร้อยละ ๐.๓ ของพื้นที่ภาค และคิดเป็นร้อยละ ๑.๓ ของพื้นที่ป่าชายเลนทั้งประเทศ ในช่วงปี ๒๕๕๗ - ๒๕๖๒ มีพื้นที่ป่าชายเลนเพิ่มขึ้นเฉลี่ยร้อยละ ๒๔.๔ เนื่องจากทุกภาคส่วนให้ความสำคัญในการอนุรักษ์พื้นที่ป่าชายเลนโดยใช้กระบวนการมีส่วนร่วมของภาคประชาสังคมและประชาชนบริเวณชุมชนชายฝั่งในการฟื้นฟูและอนุรักษ์ป่าชายเลน ซึ่งเป็นแหล่งเพาะพันธุ์สัตว์น้ำและการประมงที่สำคัญของภาค

- **ปริมาณน้ำกักเก็บในแหล่งเก็บน้ำมีแนวโน้มลดลง** จากสถิติปริมาณการเก็บกักน้ำได้ของอ่างเก็บน้ำขนาดใหญ่ คือ อ่างเก็บน้ำบางกลาง พบว่าปริมาณน้ำเก็บกักเฉลี่ย ๕ ปี ในช่วงระหว่างปี ๒๕๖๐ - ๒๕๖๔ มีปริมาณน้ำที่เก็บกักได้ปริมาณ ๙๑๗ ล้านลูกบาศก์เมตร คิดเป็นร้อยละ ๖๓.๐ ความจุระดับเก็บกักน้ำของอ่าง ซึ่งมีปริมาณน้ำเก็บกักเฉลี่ย ๕ ปี น้อยกว่าปริมาณน้ำเก็บกักเฉลี่ย ๕ ปี ในช่วงระหว่างปี ๒๕๕๕ - ๒๕๕๙ ซึ่งมีปริมาณน้ำเก็บกักเฉลี่ย ๑,๐๓๕ ล้านลูกบาศก์เมตร คิดเป็นร้อยละ ๗๑.๒ ความจุระดับเก็บกักน้ำของอ่าง โดยภาคใต้ชายแดนมีแหล่งน้ำตามธรรมชาติที่สามารถกักเก็บน้ำได้ รวมทั้งมีปริมาณน้ำฝนค่อนข้างมากถึงแม้ว่าความสามารถในการกักเก็บจะค่อนข้างต่ำแต่ไม่ส่งผลกระทบต่อการอุปโภคบริโภคและการทำการเกษตรของประชาชนมากนัก

ตารางที่ ๒๒ : ปริมาณน้ำในอ่างเก็บน้ำขนาดใหญ่ของภาคใต้ชายแดน

หน่วย : ล้าน ลบ.ม.

| อ่างเก็บน้ำ | ความจุระดับเก็บกักน้ำของอ่าง (นรก.) | ๒๕๖๐ | ๒๕๖๑ | ๒๕๖๒ | ๒๕๖๓ | ๒๕๖๔ | เฉลี่ย ๕ ปี (๒๕๕๕- ๒๕๕๙) | เฉลี่ย ๕ ปี (๒๕๖๐-๒๕๖๔) |
|-----------------|-------------------------------------|------|-------|------|------|-------|--------------------------|-------------------------|
| | | | | | | | | |
| บางกลาง | ๑,๔๕๔ | ๖๒๓ | ๑,๑๙๒ | ๘๖๒ | ๘๔๗ | ๑,๐๕๙ | ๑,๐๓๕ | ๙๑๗ |
| ร้อยละของความจุ | ๑๐๐ | ๔๒.๘ | ๘๒.๐ | ๕๙.๐ | ๕๘.๓ | ๗๒.๘ | ๗๑.๒ | ๖๓.๐ |

ที่มา : กรมชลประทาน กระทรวงเกษตรและสหกรณ์

- **คุณภาพน้ำในแหล่งน้ำสำคัญมีแนวโน้มลดลง** จากการสำรวจคุณภาพน้ำในแหล่งน้ำสำคัญของภาคใต้ชายแดน จำนวน ๓ แหล่ง ได้แก่ แม่น้ำปัตตานีตอนบน แม่น้ำปัตตานีตอนล่าง และแม่น้ำสายบุรี พบว่าในปี ๒๕๖๒ คุณภาพน้ำของแม่น้ำปัตตานีตอนบน แม่น้ำปัตตานีตอนล่าง อยู่ในระดับพอใช้ ซึ่งคุณภาพของแม่น้ำทั้งสองสายลดลง เมื่อเปรียบเทียบกับปี ๒๕๖๑ ที่คุณภาพน้ำทั้ง ๒ สายอยู่ในระดับดี ทั้งนี้ตั้งแต่ปี ๒๕๕๘ - ๒๕๖๒ แม่น้ำสายบุรียังคงมีคุณภาพน้ำอยู่ในระดับดี เมื่อเทียบกับแม่น้ำทั้งสองสายที่มีคุณภาพน้ำลดลง

ตารางที่ ๒๓ : คุณภาพแหล่งน้ำของแม่น้ำสายหลักในภาคใต้ชายแดน

| แหล่งน้ำ | ๒๕๕๘ | ๒๕๕๙ | ๒๕๖๐ | ๒๕๖๑ | ๒๕๖๒ |
|----------------|------|------|-------|------|-------|
| ปัตตานีตอนบน | ดี | ดี | พอใช้ | ดี | พอใช้ |
| ปัตตานีตอนล่าง | ดี | ดี | พอใช้ | ดี | พอใช้ |
| สายบุรี | ดี | ดี | ดี | ดี | ดี |

ที่มา : รายงานสถานการณ์มลพิษประเทศไทย, กรมควบคุมมลพิษ

• **คุณภาพน้ำทะเลชายฝั่งอยู่ในระดับดี** จากการตรวจประเมินคุณภาพน้ำทะเลชายฝั่งโดยดัชนีคุณภาพน้ำทะเล (Marine Water Quality Index) ของกรมควบคุมมลพิษ พบว่าคุณภาพน้ำทะเลในจังหวัดปัตตานี บริเวณอ่าวปัตตานี คุณภาพน้ำปรับขึ้นจากระดับพอใช้ในปี ๒๕๖๐ เป็นระดับดีในปี ๒๕๖๑ ทั้งนี้คุณภาพน้ำทะเลชายฝั่งบริเวณปากแม่น้ำบางนรา จังหวัดนราธิวาส ยังคงอยู่ในระดับดีอย่างต่อเนื่องตั้งแต่ปี ๒๕๕๗ - ๒๕๖๑

ตารางที่ ๒๔ : คุณภาพน้ำคำนวณหาค่าดัชนีคุณภาพน้ำทะเลชายฝั่ง (Marine Water Quality Index)

| แหล่งน้ำ | ๒๕๕๗ | ๒๕๕๘ | ๒๕๕๙ | ๒๕๖๐ | ๒๕๖๑ |
|-------------------------------|------|------|------|-------|------|
| ปัตตานี (อ่าวปัตตานี) | ดี | ดี | ดี | พอใช้ | ดี |
| นราธิวาส (ปากแม่น้ำบางนรา) | ดี | ดี | ดี | ดี | ดี |

ที่มา : รายงานคุณภาพน้ำทะเลปี ๒๕๕๕-๒๕๖๑ กรมทรัพยากรทางทะเลและชายฝั่ง กระทรวงทรัพยากรธรรมชาติและสิ่งแวดล้อม

• **ปริมาณขยะมูลฝอยมีแนวโน้มลดลงเล็กน้อยและมีการนำขยะไปใช้ประโยชน์มากขึ้น** ในช่วงปี ๒๕๖๐ - ๒๕๖๑ มีอัตราการปริมาณขยะที่เกิดขึ้นลดลงร้อยละ ๐.๔ เมื่อเทียบกับในช่วงปี ๒๕๕๗ - ๒๕๕๙ ซึ่งมีอัตราการปริมาณขยะที่เกิดขึ้นเพิ่มขึ้นร้อยละ ๒.๔ โดยในปี ๒๕๖๒ มีปริมาณขยะที่เกิดขึ้นทั้งสิ้น ๐.๗๒ ล้านตัน หรือคิดเป็นร้อยละ ๓.๐๒ ของปริมาณขยะที่เกิดขึ้นทั้งประเทศ นอกจากนี้ภาคใต้ชายแดนมีแนวโน้มปริมาณสัดส่วนขยะที่ถูกนำไปใช้ประโยชน์เพิ่มขึ้นเช่นกัน ในช่วงปี ๒๕๖๐ - ๒๕๖๒ มีอัตราการปริมาณขยะที่ถูกนำไปใช้ประโยชน์เพิ่มขึ้นร้อยละ ๕.๕ ซึ่งในปีล่าสุด ๒๕๖๒ มีปริมาณขยะที่ถูกนำไปใช้ประโยชน์ จำนวน ๐.๓๔ ล้านตัน คิดเป็นร้อยละ ๒.๙๗ ของปริมาณขยะที่ถูกนำไปใช้ประโยชน์ทั้งประเทศ ซึ่งอาจเป็นผลมาจากมาตรการของภาครัฐ และหน่วยงานที่เกี่ยวข้องทุกภาคส่วนที่ตระหนักและให้ความสำคัญในการร่วมกันแก้ไขปัญหาขยะมากขึ้น และการส่งเสริมการผลิตพลังงานไฟฟ้าชีวมวลส่งผลให้มีการใช้ประโยชน์จากขยะเพิ่มมากขึ้น

ตารางที่ ๒๕ : ปริมาณขยะที่เกิดขึ้น ที่กำจัดอย่างถูกต้อง และที่ถูกนำไปใช้ประโยชน์ ปี ๒๕๕๗ - ๒๕๕๙

| กลุ่มจังหวัด | ปี ๒๕๕๗ | | | ปี ๒๕๕๘ | | | ปี ๒๕๕๙ | | | ค่าเฉลี่ยปี ๒๕๕๗ - ๒๕๕๙ | | |
|-----------------|-----------------------------------|---------------------------------------|---|-----------------------------------|---------------------------------------|---|-----------------------------------|---------------------------------------|---|-----------------------------------|---------------------------------------|---|
| | ปริมาณขยะที่เกิดขึ้น (ล้านตัน/ปี) | ปริมาณขยะที่กำจัดถูกต้อง (ล้านตัน/ปี) | ปริมาณขยะที่ถูกนำไปใช้ประโยชน์ (ล้านตัน/ปี) | ปริมาณขยะที่เกิดขึ้น (ล้านตัน/ปี) | ปริมาณขยะที่กำจัดถูกต้อง (ล้านตัน/ปี) | ปริมาณขยะที่ถูกนำไปใช้ประโยชน์ (ล้านตัน/ปี) | ปริมาณขยะที่เกิดขึ้น (ล้านตัน/ปี) | ปริมาณขยะที่กำจัดถูกต้อง (ล้านตัน/ปี) | ปริมาณขยะที่ถูกนำไปใช้ประโยชน์ (ล้านตัน/ปี) | ปริมาณขยะที่เกิดขึ้น (ล้านตัน/ปี) | ปริมาณขยะที่กำจัดถูกต้อง (ล้านตัน/ปี) | ปริมาณขยะที่ถูกนำไปใช้ประโยชน์ (ล้านตัน/ปี) |
| ปัตตานี | ๐.๒๐ | ๐.๐๖ | ๐.๐๙ | ๐.๒๐ | ๐.๐๗ | ๐.๐๙ | ๐.๒๔ | ๐.๐๓ | ๐.๐๙ | ๐.๒๑ | ๐.๐๕ | ๐.๐๙ |
| ยะลา | ๐.๒๗ | ๐.๐๔ | ๐.๐๙ | ๐.๓๑ | ๐.๐๔ | ๐.๑๔ | ๐.๒๒ | ๐.๐๙ | ๐.๐๙ | ๐.๒๗ | ๐.๐๖ | ๐.๑๑ |
| นราธิวาส | ๐.๒๓ | ๐.๐๓ | ๐.๐๘ | ๐.๒๓ | ๐.๐๕ | ๐.๐๘ | ๐.๒๗ | ๐.๐๓ | ๐.๑๑ | ๐.๒๕ | ๐.๐๓ | ๐.๐๙ |
| รวมภาคใต้ชายแดน | ๐.๗๐ | ๐.๑๓ | ๐.๒๗ | ๐.๗๔ | ๐.๑๖ | ๐.๓๑ | ๐.๗๓ | ๐.๑๕ | ๐.๒๙ | ๐.๗๖ | ๐.๑๕ | ๐.๒๙ |
| ร้อยละ | ๓.๑๓ | ๒.๘๕ | ๖.๓๕ | ๓.๒๙ | ๓.๓๖ | ๖.๙๖ | ๓.๑๘ | ๒.๕๕ | ๖.๐๗ | ๓.๒๐ | ๒.๘๙ | ๖.๔๕ |
| ประเทศ | ๒๒.๒๒ | ๔.๕๓ | ๔.๒๓ | ๒๒.๖๕ | ๔.๗๓ | ๔.๔๒ | ๒๒.๘๔ | ๖.๐๒ | ๔.๗๒ | ๒๒.๕๗ | ๕.๐๙ | ๔.๔๖ |

ที่มา : ข้อมูลการสำรวจขยะโดยกรมควบคุมมลพิษ

ตารางที่ ๒๖ : ปริมาณขยะที่เกิดขึ้น ที่กำจัดอย่างถูกต้อง และที่นำไปใช้ประโยชน์ ปี ๒๕๖๐ - ๒๕๖๒

| กลุ่มจังหวัด | ปี ๒๕๖๐ | | | ปี ๒๕๖๑ | | | ปี ๒๕๖๒ | | | ค่าเฉลี่ยปี ๒๕๖๐ - ๒๕๖๒ | | |
|-----------------|-----------------------------------|---------------------------------------|---|-----------------------------------|---------------------------------------|---|-----------------------------------|---------------------------------------|---|-----------------------------------|---------------------------------------|---|
| | ปริมาณขยะที่เกิดขึ้น (ล้านตัน/ปี) | ปริมาณขยะที่กำจัดถูกต้อง (ล้านตัน/ปี) | ปริมาณขยะที่ถูกนำไปใช้ประโยชน์ (ล้านตัน/ปี) | ปริมาณขยะที่เกิดขึ้น (ล้านตัน/ปี) | ปริมาณขยะที่กำจัดถูกต้อง (ล้านตัน/ปี) | ปริมาณขยะที่ถูกนำไปใช้ประโยชน์ (ล้านตัน/ปี) | ปริมาณขยะที่เกิดขึ้น (ล้านตัน/ปี) | ปริมาณขยะที่กำจัดถูกต้อง (ล้านตัน/ปี) | ปริมาณขยะที่ถูกนำไปใช้ประโยชน์ (ล้านตัน/ปี) | ปริมาณขยะที่เกิดขึ้น (ล้านตัน/ปี) | ปริมาณขยะที่กำจัดถูกต้อง (ล้านตัน/ปี) | ปริมาณขยะที่ถูกนำไปใช้ประโยชน์ (ล้านตัน/ปี) |
| ปัตตานี | ๐.๒๔ | ๐.๐๓ | ๐.๑๐ | ๐.๒๔ | ๐.๐๒ | ๐.๑๒ | ๐.๒๕ | ๐.๐๓ | ๐.๑๑ | ๐.๒๕ | ๐.๐๓ | ๐.๑๑ |
| ยะลา | ๐.๒๒ | ๐.๐๕ | ๐.๐๕ | ๐.๒๐ | ๐.๐๗ | ๐.๑๑ | ๐.๒๐ | ๐.๐๖ | ๐.๑ | ๐.๒๑ | ๐.๐๗ | ๐.๑๐ |
| นราธิวาส | ๐.๒๗ | ๐.๐๔ | ๐.๑๐ | ๐.๒๗ | ๐.๐๔ | ๐.๑๐ | ๐.๒๗ | ๐.๐๔ | ๐.๑๒ | ๐.๒๗ | ๐.๐๔ | ๐.๑๑ |
| รวมภาคใต้ชายแดน | ๐.๗๔ | ๐.๑๖ | ๐.๓๐ | ๐.๗๒ | ๐.๑๓ | ๐.๓๒ | ๐.๗๒ | ๐.๑๒ | ๐.๓๔ | ๐.๗๓ | ๐.๑๔ | ๐.๓๒ |
| ร้อยละ | ๓.๒๕ | ๑.๘๓ | ๕.๐๑ | ๓.๑๒ | ๑.๘๘ | ๓.๖๖ | ๓.๐๒ | ๒.๐๗ | ๒.๕๗ | ๓.๑๔ | ๑.๙๑ | ๓.๖๖ |
| ประเทศ | ๒๒.๕๒ | ๘.๗๐ | ๕.๙๒ | ๒๓.๑๐ | ๖.๙๓ | ๘.๘๔ | ๒๓.๗๕ | ๕.๙๕ | ๑๑.๔๒ | ๒๓.๑๒ | ๗.๑๙ | ๘.๗๓ |

ที่มา : ข้อมูลการสำรวจขยะโดยกรมควบคุมมลพิษ

(๒) ภัยพิบัติ

• สถานการณ์ไฟไหม้ป่ามีแนวโน้มลดลง ในปี ๒๕๖๓ ภาคใต้ชายแดนเกิดไฟไหม้ป่าจำนวน ๔ ครั้ง มีพื้นที่ถูกไฟไหม้ป่า ๘.๗๖ ไร่ ทั้งนี้ภาคใต้ชายแดนมีการเกิดไฟไหม้ป่าลดลงจากปี ๒๕๕๙ ที่มีการเกิดไฟไหม้ป่า ๑๖ ครั้ง ลดลงคิดเป็นร้อยละ ๒๕ และมีพื้นที่ถูกไฟไหม้ป่า ๓,๓๑๔ ไร่ ลดลงคิดเป็นร้อยละ ๐.๒๖ โดยในระหว่างปี ๒๕๕๙ - ๒๕๖๓ มีการเกิดไฟไหม้ป่าเฉลี่ย ๕ ครั้งต่อปี คิดเป็นพื้นที่ที่ถูกไฟไหม้เฉลี่ย ๖๖๖.๖๖ ไร่ต่อปี หากเปรียบเทียบระหว่างแผนพัฒนาฯ ปี ๒๕๕๕ - ๒๕๕๙ เกิดไฟไหม้ป่าเฉลี่ย ๑๑ ครั้งต่อปี คิดเป็นพื้นที่ที่ถูกไฟไหม้เฉลี่ย ๒๕๑ ไร่ต่อปี ในขณะที่ปี ๒๕๖๐ - ๒๕๖๓ เกิดไฟไหม้ป่าเฉลี่ย ๒ ครั้งต่อปี คิดเป็นพื้นที่ที่ถูกไฟไหม้เฉลี่ย ๕ ไร่ต่อปี เปลี่ยนแปลงเกิดไฟไหม้ป่าลดลง ๙ ครั้งต่อปี พื้นที่ไฟไหม้ป่าลดลง ๙๔๖ ไร่ต่อปี

ตารางที่ ๒๗ : สถิติไฟไหม้ป่าของภาคใต้ชายแดน

| กลุ่มจังหวัด | ๒๕๕๙ | | ๒๕๖๐ | | ๒๕๖๑ | | ๒๕๖๒ | | ๒๕๖๓ | |
|--------------------------------|------------|------------------------|------------|------------------------|------------|------------------------|------------|------------------------|------------|------------------------|
| | จำนวนครั้ง | พื้นที่ถูกไฟไหม้ (ไร่) | จำนวนครั้ง | พื้นที่ถูกไฟไหม้ (ไร่) | จำนวนครั้ง | พื้นที่ถูกไฟไหม้ (ไร่) | จำนวนครั้ง | พื้นที่ถูกไฟไหม้ (ไร่) | จำนวนครั้ง | พื้นที่ถูกไฟไหม้ (ไร่) |
| ปัตตานี | ๐ | ๐.๐๐ | ๐ | ๐.๐๐ | ๐ | ๐.๐๐ | ๑ | ๐.๓๐ | ๑ | ๐.๓๔ |
| ยะลา | ๑ | ๔๐.๐๐ | ๐ | ๐.๐๐ | ๐ | ๐.๐๐ | ๐ | ๐.๐๐ | ๐ | ๐.๐๐ |
| นราธิวาส | ๑๕ | ๓,๒๗๓.๘๓ | ๑ | ๒.๐๐ | ๐ | ๐.๐๐ | ๓ | ๘.๔๒ | ๓ | ๘.๔๒ |
| รวมทั้งภาคใต้ชายแดน | ๑๖ | ๓,๓๑๓.๘๓ | ๑ | ๒.๐๐ | ๐ | ๐.๐๐ | ๔ | ๘.๗๒ | ๔ | ๘.๗๖ |
| ร้อยละของไฟไหม้ป่าภาค : ประเทศ | ๐ | ๒.๖๓ | ๐ | ๐.๐๐ | ๐ | ๐.๐๐ | ๐ | ๐.๐๑ | ๐ | ๐.๐๑ |

ที่มา : สถานีควบคุมไฟป่า, กรมป่าไม้ (<http://www.dnp.go.th/forestfire/web/frame/statistic.html>)

ตารางที่ ๒๘ : สถิติไฟไหม้ป่าของภาคใต้ชายแดนเฉลี่ยต่อปี

| กลุ่มจังหวัด | ๒๕๕๕ - ๒๕๕๙ | | ๒๕๖๐ - ๒๕๖๓ | | การเปลี่ยนแปลง | |
|--------------------------------|-------------|------------------------|-------------|------------------------|----------------|------------------------|
| | จำนวนครั้ง | พื้นที่ถูกไฟไหม้ (ไร่) | จำนวนครั้ง | พื้นที่ถูกไฟไหม้ (ไร่) | จำนวนครั้ง | พื้นที่ถูกไฟไหม้ (ไร่) |
| ปัตตานี | ๐ | ๐.๐๐ | ๑ | ๐.๑๖ | ๑ | ๐.๑๖ |
| ยะลา | ๐ | ๘.๐๐ | ๐ | ๐.๐๐ | ๐ | -๘.๐๐ |
| นราธิวาส | ๑๑ | ๙๔๓.๐๗ | ๒ | ๔.๗๑ | -๙ | -๙๓๘.๓๖ |
| รวมทั้งภาคใต้ชายแดน | ๑๑ | ๙๕๑.๐๗ | ๒ | ๔.๘๗ | -๙ | -๙๔๖.๒๐ |
| ร้อยละของไฟไหม้ป่าภาค : ประเทศ | ๐ | ๑.๓๘ | ๐ | ๐.๐๐ | ๐ | -๑.๓๘ |

ที่มา : สถานีควบคุมไฟป่า, กรมป่าไม้ (<http://www.dnp.go.th/forestfire/web/frame/statistic.html>)

• สถานการณ์อุทกภัยมีแนวโน้มลดลงแต่ยังน้ำท่วมซ้ำซากบริเวณที่ราบลุ่มและบริเวณริมฝั่งลุ่มน้ำหลักของภาค ในช่วงปี ๒๕๖๐ - ๒๕๖๑ มีอัตราการเกิดผลกระทบจากอุทกภัย (หมู่บ้าน) ลดลงร้อยละ ๔๐ ทั้งนี้สถานการณ์อุทกภัยในช่วงปี ๒๕๕๕ - ๒๕๖๑ ของภาคได้ขยายแดนเป็นสถานการณ์น้ำท่วมที่เกิดขึ้นตามฤดูกาล โดยเฉพาะบริเวณริมฝั่งแม่น้ำสุโข-ลพบุรี-ลพบุรี-ลพบุรี-ลพบุรี จังหวัดนครราชสีมา และริมแม่น้ำป่าสัก จังหวัดปทุมธานี โดยในปี ๒๕๖๑ มีจำนวนหมู่บ้านที่ได้รับผลกระทบจากอุทกภัยจำนวน ๕๓ หมู่บ้าน คริวเรือนที่ได้รับผลกระทบจำนวน ๕๑๘ คริวเรือน ลดลงจากปี ๒๕๖๐ ที่มีจำนวนหมู่บ้านที่ได้รับผลกระทบจากอุทกภัยจำนวน ๑,๕๘๘ หมู่บ้าน ลดลงคิดเป็นร้อยละ ๓.๓๔ และมีคริวเรือนที่ได้รับผลกระทบ ๑๑๗,๗๖๙ คริวเรือน ลดลงคิดเป็นร้อยละ ๐.๔๔ สอดคล้องกับปริมาณฝน ๒๕๖๑ เท่ากับ ๒,๔๑๒ มิลลิเมตร ซึ่งต่ำกว่าปริมาณน้ำฝนปี ๒๕๖๐ ที่เท่ากับ ๓,๓๙๕ มิลลิเมตร

ตารางที่ ๒๙ : สถานการณ์อุทกภัยภาคใต้ชายแดน ปี ๒๕๕๗ - ๒๕๖๑

| กลุ่มจังหวัด | ๒๕๕๗ | | ๒๕๕๘ | | ๒๕๕๙ | | ๒๕๖๐ | | ๒๕๖๑ | |
|------------------------------|--------------|----------------|----------|-----------|--------------|---------------|--------------|----------------|-----------|------------|
| | หมู่บ้าน | คริวเรือน | หมู่บ้าน | คริวเรือน | หมู่บ้าน | คริวเรือน | หมู่บ้าน | คริวเรือน | หมู่บ้าน | คริวเรือน |
| ปัตตานี | ๔๐๘ | ๓๐,๙๖๐ | ๐ | ๐ | ๒๔๙ | ๘,๓๐๗ | ๓๙๒ | ๔๒,๐๒๘ | ๗ | ๐ |
| ยะลา | ๒๗๕ | ๓๗,๐๒๓ | ๐ | ๐ | ๔๖๖ | ๑๘,๑๖๔ | ๖๔๔ | ๕๑,๐๓๖ | ๐ | ๐ |
| นราธิวาส | ๕๔๘ | ๖๓,๓๙๒ | ๐ | ๐ | ๖๔๗ | ๒๘,๐๗๓ | ๕๕๒ | ๒๔,๗๐๕ | ๔๖ | ๕๑๘ |
| รวมทั้งภาค | ๑,๒๓๑ | ๑๓๑,๓๗๕ | ๐ | ๐ | ๑,๓๖๒ | ๕๔,๕๔๔ | ๑,๕๘๘ | ๑๑๗,๗๖๙ | ๕๓ | ๕๑๘ |
| ร้อยละของอุทกภัยภาค : ประเทศ | ๘.๑๘ | ๒๑.๘๓ | ๐ | ๐ | ๕.๕๗ | ๙.๕๕ | ๓.๒๕ | ๘.๘๓ | ๐.๓๕ | ๐.๑๒ |
| ประเทศ | ๑๕,๐๔๔ | ๖๐๑,๗๙๖ | ๕,๙๖๒ | ๒๑๒,๗๓๙ | ๒๔,๔๗๓ | ๕๗๗,๔๒๖ | ๔๘,๙๐๓ | ๑,๓๓๓,๗๙๑ | ๑๕,๑๓๐ | ๔๑๘,๓๓๘ |

ที่มา : ประมวลข้อมูลตามกลุ่มพื้นที่ จากข้อมูลรายจังหวัดของกรมป้องกันและบรรเทาสาธารณภัย

ตารางที่ ๓๐ : ค่าเฉลี่ยสถานการณ์อุทกภัยภาคใต้ชายแดน ระหว่างปี ๒๕๕๕ - ๒๕๕๙ และระหว่างปี ๒๕๖๐ - ๒๕๖๑

| กลุ่มจังหวัด | ค่าเฉลี่ยปี ๒๕๕๕ - ๒๕๕๙ | | ค่าเฉลี่ยปี ๒๕๖๐ - ๒๕๖๑ | |
|------------------------------|-------------------------|----------------|-------------------------|----------------|
| | หมู่บ้าน | คริวเรือน | หมู่บ้าน | คริวเรือน |
| ปัตตานี | ๒๓๒ | ๑๒,๙๙๙ | ๒๐๐ | ๒๑,๐๑๔ |
| ยะลา | ๒๑๖ | ๑๔,๘๐๐ | ๓๒๒ | ๒๕๕,๑๘ |
| นราธิวาส | ๔๘๐ | ๒๘,๓๙๔ | ๒๙๙ | ๑๒,๖๑๒ |
| รวมทั้งภาค | ๙๒๗ | ๕๖,๑๙๒ | ๘๒๑ | ๕๙,๑๔๔ |
| ร้อยละของอุทกภัยภาค : ประเทศ | ๕.๒๒ | ๗.๖๐ | ๒.๕๖ | ๖.๗๕ |
| ประเทศ | ๑๗,๗๗๐ | ๗๓๙,๐๒๗ | ๓๒,๐๑๗ | ๘๗๖,๐๖๕ |

ที่มา : ประมวลข้อมูลตามกลุ่มพื้นที่ จากข้อมูลรายจังหวัดของกรมป้องกันและบรรเทาสาธารณภัย

• การกัดเซาะชายฝั่งทะเลลดลง ในปี ๒๕๖๑ ชายฝั่งทะเลภาคใต้ชายแดนถูกกัดเซาะรวม ๕๗.๒๓ กิโลเมตร คิดเป็นร้อยละ ๗.๘๗ ของชายฝั่งทะเลของประเทศ ทั้งนี้ภาคใต้ชายแดนมีพื้นที่การกัดเซาะชายฝั่งลดลงจากปี ๒๕๖๐ ที่มีพื้นที่กัดเซาะรวม ๗๖.๑๑ กิโลเมตร ลดลงคิดเป็นร้อยละ ๒๔.๘๑ โดยจังหวัดปัตตานีมีการกัดเซาะชายฝั่งรวม ๓๐.๖๔ กิโลเมตร ลดลงเมื่อเทียบกับปี ๒๕๖๐ ซึ่งมีพื้นที่ถูกกัดเซาะรวม ๔๔.๒๓ กิโลเมตร ลดลงคิดเป็นร้อยละ ๓๐.๗๓ จังหวัดนราธิวาส มีพื้นที่การกัดเซาะรวม ๒๖.๕๙ กิโลเมตร ลดลงจากปี ๒๕๖๐ ซึ่งมีพื้นที่ถูกกัดเซาะรวม ๓๑.๘๘ กิโลเมตร ลดลงคิดเป็นร้อยละ ๑๖.๕๙ ทั้งนี้สาเหตุหลักการกัดเซาะชายฝั่งในพื้นที่ภาคใต้ชายแดนมาจากลมมรสุมที่รุนแรง ทำให้ชายฝั่งได้ถูกกัดเซาะอย่างต่อเนื่องติดต่อกันมาเป็นระยะเวลาอันยาวนาน รวมถึงการบุกรุกพื้นที่ตามแนวชายฝั่งเพื่อทำการเกษตรและเลี้ยงสัตว์ ส่งผลให้แนวพื้นที่ที่โดนกัดเซาะขยายมาถึงพื้นที่ชุมชนและแนวถนนโดยตลอดชายฝั่ง

ตารางที่ ๓๑ : พื้นที่การกักเซาะชายฝั่งทะเลของภาคใต้ชายแดน

หน่วย : กิโลเมตร

| จังหวัด | ความยาวชายฝั่ง | พื้นที่ประสบปัญหาภัยกักเซาะ | | | | ค่าเฉลี่ยปี ค่าเฉลี่ยปี ๒๕๖๐ - ๒๕๖๑ |
|--------------------------|----------------|-----------------------------|--------|-------|-------|-------------------------------------|
| | | ๒๕๕๔ | ๒๕๕๗ | ๒๕๖๐ | ๒๕๖๑ | |
| กลุ่มจังหวัดภาคใต้ชายแดน | ๑๙๗.๐๕ | ๑๐๕.๙๓ | ๑๘๒.๔๘ | ๗๖.๑๑ | ๕๗.๒๓ | -๒๔.๘๑ |
| ปัตตานี | ๑๔๐.๐๓ | ๖๑.๙๔ | ๑๐๑.๒๙ | ๔๔.๒๓ | ๓๐.๖๔ | -๓๐.๗๓ |
| นราธิวาส | ๕๗.๐๒ | ๔๓.๙๙ | ๘๑.๑๙ | ๓๑.๘๘ | ๒๖.๕๙ | -๑๖.๕๙ |

ที่มา : กรมทรัพยากรทางทะเลและชายฝั่ง กระทรวงทรัพยากรธรรมชาติและสิ่งแวดล้อม

๑.๒ ผลการพัฒนาภาคในช่วงที่ผ่านมา

การขับเคลื่อนการพัฒนาภาคใต้ชายแดน ในช่วง ๓ ปีแรกของแผนพัฒนาฯ ฉบับที่ ๑๒ ที่มุ่งสู่เป้าหมาย “เป็นแหล่งผลิตภาคเกษตรและอุตสาหกรรมเกษตรแปรรูปที่สำคัญของประเทศ และเป็นเมืองชายแดนเชื่อมโยงการค้าและการท่องเที่ยวกับพื้นที่ภาคใต้และการพัฒนาเศรษฐกิจของประเทศมาเลเซียและสิงคโปร์ ชุมชนมีความเข้มแข็งอยู่ร่วมกันอย่างสันติสุขภายใต้สังคมพหุวัฒนธรรม” โดยมีมุ่งเน้นการพัฒนาใน ๓ ประเด็นยุทธศาสตร์ ได้แก่ (๑) พัฒนาอุตสาหกรรมเกษตรและอุตสาหกรรมแปรรูปการเกษตรเพื่อสร้างความมั่นคงให้กับภาคการผลิต (๒) พัฒนาเมืองสู่โหนด-โลก และเมืองเบตง ให้เป็นเมืองการค้าและเมืองท่องเที่ยวชายแดน และพัฒนาเมืองยะลาให้เป็นเมืองนำอยู่และศูนย์กลางเศรษฐกิจของภาคใต้ชายแดน และ (๓) เสริมสร้างความเข้มแข็งให้กับชุมชน โดยพัฒนาเพื่อยกระดับคุณภาพชีวิตของประชาชนด้านรายได้ การศึกษา และสาธารณสุข และอยู่ร่วมกันอย่างสันติสุข ผ่านกลไกการขับเคลื่อนร่วมกันของภาคีการพัฒนาทุกภาคส่วน ทั้งภาคราชการ สถาบันการศึกษา ภาคเอกชน และภาคประชาสังคม โดยเฉพาะการดำเนินโครงการภายใต้แผนปฏิบัติการภาคประจำปี และงบประมาณปกติประจำปีของส่วนราชการ งบประมาณภายใต้แผนพัฒนาจังหวัดและกลุ่มจังหวัด และงบประมาณภายใต้แผนพัฒนาจังหวัดชายแดนภาคใต้ เพื่อมุ่งพัฒนาให้ภาคใต้ชายแดนบรรลุเป้าหมายและตัวชี้วัด ได้แก่ (๑) อัตราการเจริญเติบโตทางเศรษฐกิจของภาคใต้ชายแดนขยายตัวเพิ่มขึ้น และ (๒) สัมประสิทธิ์ความไม่เสมอภาค (Gini Coefficient) ในการกระจายรายได้ภาคใต้ชายแดนลดลง

ตารางที่ ๓๒ : ตัวชี้วัดผลการดำเนินงานรวม

| ตัวชี้วัด | ค่าเป้าหมายและผลการดำเนินงาน | ๒๕๖๒ | ๒๕๖๓ |
|---|------------------------------|--------------------------------|--------------------------------|
| อัตราการเจริญเติบโตทางเศรษฐกิจของภาคใต้ชายแดน | ค่าเป้าหมาย | เพิ่มขึ้นไม่ต่ำกว่าร้อยละ ๓.๐๒ | เพิ่มขึ้นไม่ต่ำกว่าร้อยละ ๓.๐๒ |
| | ผลการดำเนินงาน | ลดลงร้อยละ ๐.๔๖ | N/A |
| สัมประสิทธิ์ความไม่เสมอภาค (Gini Coefficient) ในการกระจายรายได้ภาคใต้ชายแดน | ค่าเป้าหมาย | ลดลงต่ำกว่า ๐.๔๕๕ | ลดลงต่ำกว่า ๐.๔๕๕ |
| | ผลการดำเนินงาน | ๐.๔๕๑ | N/A |

ผลการพัฒนาของภาคใต้ชายแดนในช่วง ๓ ปีแรกของแผนพัฒนาภาคใต้ชายแดน ปีที่ผ่านมาส่วนใหญ่ไม่สามารถบรรลุตามค่าเป้าหมายที่ตั้งไว้ โดยภาพรวมผลการดำเนินงานที่มุ่งเป้าหมายตามตัวชี้วัดที่ ๑ อัตราการเจริญเติบโตทางเศรษฐกิจของภาคใต้ชายแดนขยายตัวเพิ่มขึ้น ปรากฏว่า ปี ๒๕๖๒ ปรับตัวลดลงร้อยละ ๐.๔๖ ซึ่งต่ำกว่าเป้าหมายที่กำหนดให้เพิ่มขึ้นไม่ต่ำกว่าร้อยละ ๓.๐๒ และตัวชี้วัดที่ ๒ สัมประสิทธิ์ความไม่เสมอภาค (Gini Coefficient) ในการกระจายรายได้ภาคใต้ชายแดนลดลง ปรากฏว่าปี ๒๕๖๒

สัมประสิทธิ์ความไม่เสมอภาค (Gini Coefficient) การกระจายรายได้ของภาคใต้ชายแดน ๐.๔๕๑ ซึ่งสูงกว่าเป้าหมายให้ลดลงต่ำกว่า ๐.๔๔๕ เนื่องจากเศรษฐกิจภาคพืชภาคเกษตรและอุตสาหกรรมแปรรูปเกษตรขั้นต้นเพื่อการส่งออก (ยางพารา ไม้ผล ประมง) ที่ได้รับผลกระทบจากภาวะเศรษฐกิจโลกถดถอย และมาตรการกีดกันทางการค้าของประเทศผู้นำเข้าหลักโดยเฉพาะผลิตภัณฑ์ประมง รวมทั้งผลกระทบจากการเปลี่ยนแปลงสภาพภูมิอากาศที่ทำให้เกิดปัญหาน้ำท่วม ภัยแล้งและการเกิดโรคระบาดในพืชและโรคอุบัติใหม่โดยเฉพาะสถานการณ์การระบาดของโรคติดเชื้อไวรัสโคโรนา ๒๐๑๙ (COVID-๑๙) ที่ส่งผลกระทบต่อภาวะเศรษฐกิจและสังคม ในวงกว้างและรุนแรง และสถานการณ์ความไม่สงบยังส่งผลต่อการเติบโตทางเศรษฐกิจและคุณภาพชีวิตของประชาชน โดยมีผลการพัฒนาภาคใต้ชายแดน ในแต่ละประเด็นยุทธศาสตร์ ดังนี้

๑.๒.๑ ยุทธศาสตร์ที่ ๑ พัฒนาอุตสาหกรรมเกษตรและอุตสาหกรรมแปรรูปการเกษตร เพื่อสร้างความมั่นคงให้กับภาคการผลิต

ผลการพัฒนาตามยุทธศาสตร์ที่ ๑ ในช่วง ๓ ปีแรกของแผนพัฒนาภาคใต้ชายแดน (ปี ๒๕๖๐ - ๒๕๖๖) พบว่า การพัฒนาภาคการผลิตของภาคใต้ชายแดนไม่สามารถทำให้มูลค่าผลิตภัณฑ์มวลรวมของภาคใต้ชายแดนเพิ่มขึ้นได้ตามเป้าหมาย โดยในปี ๒๕๖๒ อัตราการขยายตัวของผลิตภัณฑ์มวลรวมภาคการเกษตรหดตัวร้อยละ ๓.๘ ต่ำกว่าเป้าหมายที่กำหนดให้เพิ่มขึ้นไม่ต่ำกว่าร้อยละ ๑.๑๙ เนื่องจากปัญหาปรากฏการณ์เอลนีโญทำให้มีฝนตกชุก การขาดแคลนแรงงานกรีดยางและในอุตสาหกรรมแปรรูปยางพาราขั้นต้น ปริมาณสัตว์น้ำขึ้นท่าของท่าเรือประมงหลักที่มีแนวโน้มลดลง และอุตสาหกรรมภายในภาคซึ่งส่วนใหญ่เป็นอุตสาหกรรมแปรรูปเกษตรเพื่อการส่งออกได้รับผลกระทบจากสถานการณ์แพร่ระบาดของโรคติดเชื้อโคโรนา ๒๐๑๙ (COVID-๑๙) ทำให้การส่งออกสินค้าชะลอตัวลง

ตารางที่ ๓๓ : ตัวชี้วัดผลการดำเนินงานรวม ยุทธศาสตร์ที่ ๑

| ตัวชี้วัด | ค่าเป้าหมายและผลการดำเนินงาน | ๒๕๖๒ | ๒๕๖๓ |
|---|------------------------------|--------------------------------|--------------------------------|
| อัตราการขยายตัวการผลิตภาคเกษตรภาคใต้ชายแดน | ค่าเป้าหมาย | เพิ่มขึ้นไม่ต่ำกว่าร้อยละ ๑.๑๙ | เพิ่มขึ้นไม่ต่ำกว่าร้อยละ ๑.๑๙ |
| | ผลการดำเนินงาน | หดตัวร้อยละ ๓.๘ | N/A |
| อัตราการขยายตัวของการผลิตสาขาอุตสาหกรรมภาคใต้ชายแดน | ค่าเป้าหมาย | เพิ่มขึ้นไม่ต่ำกว่าร้อยละ ๒.๖๖ | เพิ่มขึ้นไม่ต่ำกว่าร้อยละ ๒.๖๖ |
| | ผลการดำเนินงาน | หดตัวร้อยละ ๒.๔ | N/A |

หมายเหตุ : ค่าเป้าหมายประเทศ GRP ภาคเกษตร และภาคอุตสาหกรรม คำนวณจากค่าเป้าหมายประเทศ

ผลการดำเนินงานตามแนวทางการพัฒนาภายใต้ยุทธศาสตร์ที่ ๑ สรุปได้ ดังนี้

(๑) พัฒนาศักยภาพการผลิตภาคเกษตร โดยให้ความสำคัญกับการพัฒนาประสิทธิภาพการผลิตภาคเกษตรในสินค้าเกษตรหลักของภาค ยางพารา ปาล์มน้ำมัน และไม้ผล และการส่งเสริมการใช้เทคโนโลยีการเกษตรเพื่อแก้ไขปัญหาโรคระบาดในพืชจากการเปลี่ยนแปลงของสภาพภูมิอากาศ และการบริหารจัดการทรัพยากรสัตว์น้ำและขยายพื้นที่ชลประทาน โครงการที่สำคัญ อาทิ โครงการพัฒนาศักยภาพการผลิตภาคการเกษตร(ภาคใต้ชายแดน) โดยการพัฒนาระบบชลประทานและจัดการแหล่งน้ำเพื่อการเกษตรและป้องกันอุทกภัยในพื้นที่ ๙,๓๕๗ ไร่ เพิ่มประสิทธิภาพการผลิตยางพารา ปาล์มน้ำมัน มะพร้าว และไม้ผล การส่งเสริมการเกษตรแบบแปลงใหญ่ การพัฒนาเกษตรกรรุ่นใหม่สู่การเป็น Smart Farmer การส่งเสริมการเลี้ยงปศุสัตว์เพื่อสร้างความมั่นคงด้านอาชีพ การส่งเสริมการผลิตสินค้าไม้ผล (หมู่บ้านลองกอง

คุณภาพ) สินค้าเกษตรที่เป็นอัตลักษณ์ให้เป็นสินค้าปลอดภัยและสินค้าอินทรีย์ อาทิ ไข่เบตง กล้วยหิน การส่งเสริมและพัฒนาด้านการตลาดให้กับผู้ประกอบการปศุสัตว์ การปรับปรุงท่าเรือปัตตานีเพื่อเพิ่มศักยภาพ การขนส่งทางน้ำ และการพัฒนาแหล่งน้ำ ระบบกักเก็บน้ำ และเพิ่มประสิทธิภาพการระบายน้ำเพื่อการเกษตร และป้องกันอุทกภัย เป็นต้น

(๒) การแปรรูปและเพิ่มมูลค่าผลผลิตสินค้าเกษตรหลักและสินค้าอัตลักษณ์ของภาค ให้มีความสำคัญกับการพัฒนาอุตสาหกรรมเกษตรและอุตสาหกรรมแปรรูปการเกษตรเพื่อสร้างความมั่นคงให้กับภาคการผลิต การพัฒนาโครงสร้างพื้นฐานในพื้นที่เขตอุตสาหกรรมเกษตรหลักของภาค ยกกระดับอุตสาหกรรมประมง โดยการปรับปรุงตลาดสัตว์น้ำและพื้นที่โรงคลุมท่าเทียบเรือประมงปัตตานี และส่งเสริมการแปรรูปการเกษตรเพื่อเพิ่มมูลค่าการสนับสนุนการใช้วิทยาศาสตร์เทคโนโลยีและนวัตกรรมเพื่อยกระดับการแปรรูปและเพิ่มมูลค่าสินค้าเกษตรอัตลักษณ์ในพื้นที่นวัตกรรม ยกกระดับเกษตรกรรายย่อย กลุ่มวิสาหกิจชุมชนไปสู่ผู้ประกอบการธุรกิจเกษตรมืออาชีพ Smart Entrepreneur Smart SMEs และ Startup การจัดตั้งโรงงานแปรรูปผลผลิตทางการเกษตรครบวงจร พัฒนาศักยภาพตลาดและจับคู่เจรจาธุรกิจการค้ากับผู้ประกอบการตลาดปศุสัตว์

๑.๒.๒ ยุทธศาสตร์ที่ ๒ พัฒนาเมืองสุโขทัย-ลพบุรี และเมืองเบตง ให้เป็นเมืองการค้าและเมืองท่องเที่ยวชายแดน และพัฒนาเมืองยะลาให้เป็นเมืองนำอยู่และศูนย์กลางเศรษฐกิจของภาคใต้ชายแดน

ผลการพัฒนาตามยุทธศาสตร์ที่ ๒ ในช่วง ๓ ปีแรกของแผนพัฒนาภาคใต้ชายแดน (ปี ๒๕๖๐ - ๒๕๖๖) พบว่า การพัฒนาเมืองท่องเที่ยวและเมืองการค้าชายแดนหลักของภาค ต่ำกว่าเป้าหมาย ตัวชี้วัดที่กำหนด โดยในปี ๒๕๖๒ รายได้จากการท่องเที่ยวเพิ่มขึ้นเพียง ร้อยละ ๐.๒๓ และในปี ๒๕๖๓ ลดลงร้อยละ ๖๖.๔๔ ต่ำกว่าเป้าหมายที่กำหนดให้เพิ่มขึ้นปีละไม่ต่ำกว่าร้อยละ ๑๐ และมูลค่าการค้าชายแดนของภาคใต้ชายแดน ทั้ง ๔ ด้าน ในปี ๒๕๖๒ ร้อยละ ๐.๐๒ เพิ่มขึ้นเล็กน้อย แต่ในปี ๒๕๖๓ กลับลดลงอย่างรุนแรงมูลค่าการค้าชายแดนลดลงร้อยละ ๒๑.๖๕ ต่ำกว่าค่าเป้าหมายที่กำหนดให้เพิ่มขึ้น ในปี ๒๕๖๒ ไม่ต่ำกว่าร้อยละ ๔ และในปี ๒๕๖๓ เพิ่มขึ้นไม่ต่ำกว่าร้อยละ ๕ ทั้งนี้สาเหตุสำคัญของการหดตัวอย่างรุนแรงของรายได้จากการท่องเที่ยวและมูลค่าการค้าชายแดน เนื่องจากผลกระทบจากสถานการณ์แพร่ระบาดของโรคติดเชื้อโคโรนา ๒๐๑๙ (COVID-๑๙) มาตรการป้องกันการแพร่ระบาดของโรคของมาเลเซียและไทย ส่งผลให้มีการประกาศปิดด่านชายแดนไม่ให้มีการเดินทางข้ามแดนระหว่างประเทศในบางช่วง และมีการควบคุมการส่งออกสินค้าอย่างเคร่งครัด ทำให้การส่งออก-นำเข้าสินค้าผ่านแดนลด นักท่องเที่ยวต่างชาติและชาวไทยไม่สามารถเข้ามาท่องเที่ยวได้ โดยเฉพาะนักท่องเที่ยวชาวมาเลเซียและสิงคโปร์ซึ่งเป็นกลุ่มนักท่องเที่ยวหลักของภาค และภาวะเศรษฐกิจโลกที่ถดถอยส่งผลให้สินค้าส่งออกมีปริมาณและมูลค่าลดลง

ตารางที่ ๓๔ : ตัวชี้วัดผลการดำเนินงานรวม ยุทธศาสตร์ที่ ๒

| ตัวชี้วัด | ค่าเป้าหมายและผลการดำเนินงาน | ๒๕๖๒ | ๒๕๖๓ |
|---------------------------------|------------------------------|------------------------------|------------------------------|
| รายได้การท่องเที่ยวภาคใต้ชายแดน | ค่าเป้าหมาย | เพิ่มขึ้นไม่ต่ำกว่าร้อยละ ๑๐ | เพิ่มขึ้นไม่ต่ำกว่าร้อยละ ๑๐ |
| | ผลการดำเนินงาน | เพิ่มขึ้นร้อยละ ๐.๒๓ | ลดลงร้อยละ ๖๖.๔๔ |
| มูลค่าการค้าชายแดนภาคใต้ชายแดน | ค่าเป้าหมาย | เพิ่มขึ้นไม่ต่ำกว่าร้อยละ ๔ | เพิ่มขึ้นไม่ต่ำกว่าร้อยละ ๕ |
| | ผลการดำเนินงาน | เพิ่มขึ้นร้อยละ ๐.๐๒ | ลดลงร้อยละ ๒๑.๖๕ |

ผลการดำเนินงานตามแนวทางการพัฒนาภายใต้ยุทธศาสตร์ที่ ๒ สรุปได้ ดังนี้

(๑) การพัฒนาโครงสร้างพื้นฐานและสิ่งอำนวยความสะดวกเพื่อพัฒนาเมืองชายแดนและเมืองศูนย์กลางเศรษฐกิจของภาคให้เพียงพอและได้มาตรฐาน โดยให้ความสำคัญกับการพัฒนาโครงสร้างพื้นฐานและสิ่งอำนวยความสะดวกให้ได้มาตรฐานเพื่อสนับสนุนการท่องเที่ยวและการค้าการลงทุนของเมืองชายแดนและเมืองเศรษฐกิจ และเขตเศรษฐกิจพิเศษ การเชื่อมโยงโครงข่ายคมนาคมทั้งทางบก ทางน้ำและทางอากาศ การพัฒนาด้านชายแดนทั้ง ๔ ด้าน (สุโขทัย-ลพบุรี ตากใบ และบึงกาฬ จ.นราธิวาส และด่านเบตง จังหวัดยะลา) ให้มีมาตรฐาน เพื่อสร้างการเติบโตให้กับเศรษฐกิจของภาค โดยได้ดำเนินการพัฒนาที่สำคัญ อาทิ การก่อสร้างท่าอากาศยานเบตง อำเภอเบตงจังหวัดยะลา โครงการก่อสร้างอาคารที่พักผู้โดยสารหลังใหม่ และสิ่งก่อสร้างประกอบอื่นๆ พร้อมครุภัณฑ์อำนวยความสะดวกท่าอากาศยาน ท่าอากาศยานนราธิวาส ตำบลโคกเคียน อำเภอเมืองนราธิวาส การปรับปรุงทางหลวงหมายเลข ๔๑๐ เชื่อมสู่อำเภอเบตง และการปรับปรุงทางหลวงหมายเลข ๔๐๕๖ และ ๔๐๕๗ เชื่อมด้านศุลกากรสุโขทัย - ลพบุรี - ด้านชายแดนบึงกาฬ การปรับปรุงทางหลวงหมายเลข ๔๒ - สีแยกสะพานปลา ตำบลบานา อำเภอเมืองปัตตานี เพื่ออำนวยความสะดวกการขนส่งสินค้าจากเขตอุตสาหกรรมในพื้นที่

(๒) การพัฒนาการท่องเที่ยวเมืองชายแดนและแหล่งท่องเที่ยวเชิงวัฒนธรรมในพื้นที่ตอนในของภาค ให้ความสำคัญกับการการพัฒนาแหล่งท่องเที่ยวสำคัญให้มีความสะดวกและมาตรฐาน โดยมีโครงการสำคัญ อาทิ โครงการพัฒนาแหล่งท่องเที่ยวจุดชมวิวยะลอมอกลอยแอร์เวย์ (ก่อสร้างระบบส่งน้ำเพื่อการบริโภคและพัฒนาพื้นที่ต่อเนื่องเพื่อสนับสนุนการท่องเที่ยวทะเลมอกลอยแอร์เวย์) พัฒนาทางหลวงหลักที่เชื่อมโยงสู่แหล่งท่องเที่ยวของภาคเพื่อสนับสนุนการท่องเที่ยว และการปรับปรุงภูมิทัศน์และที่พักริมทางเบตงสู่ทะเลสาบป่าฮาลาบาลา อำเภอเบตง จังหวัดยะลา การจัดงานเทศกาลเพื่อส่งเสริมการท่องเที่ยวของดีแต่ละจังหวัด จัดงานวันลองกอง การจัดงานตามประเพณีวัฒนธรรมแหล่งท่องเที่ยวหลัก เช่น เทศกาลไหว้ศาลเจ้าแม่ลิ้มกอเหนี่ยว เป็นต้น

(๓) การพัฒนาเขตเศรษฐกิจพิเศษและส่งเสริมด้านการค้าการลงทุน โดยสนับสนุนการพัฒนาเขตเศรษฐกิจพิเศษนราธิวาส อาทิ เร่งรัดการจัดหาพื้นที่เพื่อพัฒนาเป็นเขตนิคมอุตสาหกรรมนราธิวาส ในพื้นที่อำเภอเมือง พัฒนาผังเมืองรวมเมืองเบตง ระยะ ๒ เพื่อเป็นเมืองการค้าและเมืองท่องเที่ยวชายแดน ปรับปรุงถนนเพื่อการรองรับเขตอุตสาหกรรมท่าเทียบเรือและการท่องเที่ยว พัฒนาอุตสาหกรรมเพื่อการสร้างงานที่ยั่งยืนในพื้นที่ภาคใต้ชายแดน (Hand in Hand) การพัฒนาทักษะฝีมือแรงงานเพื่อรองรับการลงทุนในพื้นที่อุตสาหกรรมแห่งใหม่ โครงการพัฒนาเศรษฐกิจการค้าชายแดนภาคใต้ โดยการเชื่อมโยงการค้า จับคู่เจรจาธุรกิจการค้า และจัดงานแสดงและจำหน่ายสินค้าจังหวัดชายแดนใต้

๑.๒.๓ ยุทธศาสตร์ที่ ๓ เสริมสร้างความเข้มแข็งให้กับชุมชน

ผลการพัฒนาตามยุทธศาสตร์ที่ ๓ ในช่วง ๓ ปีแรกของแผนพัฒนาภาคใต้ชายแดน (ปี ๒๕๖๐ - ๒๕๖๖) พบว่า ต่ำกว่าเป้าหมายตัวชี้วัดที่กำหนด โดยในปี ๒๕๖๒ สัดส่วนคนจนของภาคใต้ชายแดนคิดเป็นร้อยละ ๒๔.๐๕ ต่ำกว่าค่าเป้าหมายที่กำหนดให้ลดลงน้อยกว่าร้อยละ ๒๙ และอัตราการว่างงาน ในปี ๒๕๖๒ เพิ่มขึ้นร้อยละ ๒.๔๖ และในปี ๒๕๖๓ เพิ่มขึ้นร้อยละ ๔.๔๑ ซึ่งต่ำกว่าเป้าหมายที่กำหนดให้ลดลงปีละไม่ต่ำกว่าร้อยละ ๒ ปัญหาความยากจนยังเป็นปัญหาที่สำคัญและรุนแรงมายาวนานในพื้นที่ภาคใต้ชายแดน สาเหตุสำคัญเกิดจากปัญหาสถานการณ์ความไม่สงบในจังหวัดชายแดนภาคใต้ที่ส่งผลกระทบต่อผลกระทบต่อการลงทุน การจ้างงาน และการเติบโตทางเศรษฐกิจของภาคใต้ชายแดน ทำให้เป็นอุปสรรค

ต่อการประกอบอาชีพและการสร้างรายได้ของประชาชนในภาค นอกจากนี้ประชาชนส่วนใหญ่ประกอบอาชีพเกษตรที่มีการผลิตแบบดั้งเดิม และส่วนใหญ่เป็นเกษตรกรรายย่อย ซึ่งรายได้ครัวเรือนต่ำ เป็นสังคมพหุวัฒนธรรมที่ยังมีความหลากหลายด้านความเชื่อ ภาษาและศาสนา ทำให้เป็นข้อจำกัดในการพัฒนาทั้งด้านการศึกษา ด้านสาธารณสุข การเข้าถึงบริการภาครัฐอื่นๆ รวมทั้งผลกระทบจากการแพร่ระบาดของโรคติดเชื้อไวรัสโคโรนา ๒๐๑๙ (COVID -๑๙) ส่งผลต่อกลุ่มแรงงานที่ปรับจ้างในประเทศมาเลเซียและแรงงานจากภาคบริการที่ถูกเลิกจ้างและเดินทางกลับภูมิลำเนาที่กลับมายังภาคเกษตรในพื้นที่ ส่งผลให้เกิดภาวะพึ่งพิงครัวเรือนสูง

ตารางที่ ๓๕ : ตัวชี้วัดผลการดำเนินงานรวม ยุทธศาสตร์ที่ ๓

| ตัวชี้วัด | ค่าเป้าหมายและผลการดำเนินงาน | ๒๕๖๒ | ๒๕๖๓ |
|-----------------------------|------------------------------|--------------------------|--------------------------|
| สัดส่วนคนจนภาคใต้ชายแดน | ค่าเป้าหมาย | ลดลงน้อยกว่าร้อยละ ๒๙.๐๐ | ลดลงน้อยกว่าร้อยละ ๒๘.๐๐ |
| | ผลการดำเนินงาน | ร้อยละ ๒๔.๐๕ | NA |
| อัตราการว่างงานภาคใต้ชายแดน | ค่าเป้าหมาย | ลดลงร้อยละ ๒.๐๐ | ลดลงร้อยละ ๒.๐๐ |
| | ผลการดำเนินงาน | เพิ่มขึ้นร้อยละ ๒.๔๖ | เพิ่มขึ้นร้อยละ ๔.๔๑ |

ผลการดำเนินงานตามแนวทางการพัฒนาภายใต้ยุทธศาสตร์ที่ ๓ สรุปได้ ดังนี้

(๑) พัฒนาระดับคุณภาพชีวิตประชาชน ด้านการศึกษาและสาธารณสุข โดยให้ความสำคัญกับ การยกระดับคุณภาพการศึกษา ทั้งกระบวนการเรียนการสอนที่มีคุณภาพ การพัฒนาหลักสูตรให้สอดคล้องกับการสร้างอาชีพในอนาคต การตีวงให้กับเด็กนักเรียนได้เข้าถึงทีวีที่มีชื่อเสียงระดับประเทศควบคู่กับมาตรการเสริมสร้างความมั่นคงในชีวิตและทรัพย์สินให้กับครัวในพื้นที่จังหวัดชายแดนภาคใต้ การพัฒนาศูนย์เรียนรู้ระบบและตามอัยาศัยเพื่อสร้างโอกาสในการเรียนรู้ให้กับเยาวชนและประชาชนทั่วไปในพื้นที่ เพื่อเตรียมความพร้อมสำหรับการประกอบอาชีพ **การพัฒนาด้านบริการสาธารณสุขและสุขภาวะของประชาชน** โดยเน้นการเข้าถึงบริการสุขภาพ การดูแลด้านสุขภาพให้กับประชาชนทุกช่วงวัย การดูแลกลุ่มคนยากจนผู้เปราะบาง โดยมีโครงการที่สำคัญ อาทิ โครงการพัฒนาและยกระดับคุณภาพการศึกษา โครงการพัฒนาระบบบริการการแพทย์ฉุกเฉินเพื่อเสริมสร้างสุขภาวะของประชาชนในพื้นที่ โครงการส่งเสริมการพัฒนาสุขภาวะของประชาชนทุกช่วงวัย การพัฒนาระบบการแพทย์ฉุกเฉินและระบบส่งต่อผู้ป่วยให้มีประสิทธิภาพ การพัฒนาบริการทางการแพทย์แผนไทย โครงการบูรณาการเชิงรุกดูแลผู้เปราะบางด้วยโอกาสสู่ชุมชน ๓ จังหวัดชายแดน เป็นต้น

(๒) พัฒนาและสนับสนุนทักษะฝีมือแรงงาน โดยเน้นการพัฒนาทักษะฝีมือแรงงานทั้งในระบบและนอกระบบการศึกษา ให้สอดคล้องกับความสามารถเฉพาะบุคคลและความต้องการของตลาด โดยมีโครงการที่สำคัญ อาทิ โครงการพัฒนาการอาชีวศึกษาในจังหวัดชายแดนภาคใต้ เพื่อพัฒนากำลังคนตอบสนองความต้องการเศรษฐกิจพิเศษจังหวัดชายแดนภาคใต้ โครงการการพัฒนาผู้ประกอบการนวัตกรรมในจังหวัดชายแดนภาคใต้

(๓) ส่งเสริมเศรษฐกิจชุมชนให้มีความเข้มแข็ง ให้ความสำคัญกับการพัฒนาเศรษฐกิจชุมชนระดับฐานรากให้มีความเข้มแข็ง โดยมีโครงการสำคัญ อาทิ โครงการพัฒนาและเสริมสร้างความเข้มแข็งให้กับชุมชน (แพทย์ฉุกเฉิน-ส่งต่อ/อนามัยแม่เด็ก) โครงการพัฒนาเศรษฐกิจและเสริมสร้างความเข้มแข็งให้กับชุมชน (พัฒนาศักยภาพคน สานพลังประชารัฐ สร้างงาน อาชีพ ผู้ประสบปัญหาทางสังคม) โครงการพัฒนาเศรษฐกิจและเสริมสร้างความเข้มแข็งให้กับชุมชน (ส่งเสริมเครือข่ายวิสาหกิจชุมชนเพื่อพัฒนาสินค้า และ

บริการการท่องเที่ยว) เป็นต้น

๒. บริบทการเปลี่ยนแปลงสำคัญที่ส่งผลกระทบต่อภาค

๒.๑ บริบทการเปลี่ยนแปลง

๒.๑.๑ การแพร่ระบาดของโรคติดเชื้อไวรัสโคโรนา ๒๐๑๙ (COVID-๑๙) ส่งผลกระทบต่ออย่างรุนแรงต่อทุกมิติของประเทศ ทั้งด้านเศรษฐกิจ สังคม และวิถีชีวิตความเป็นอยู่ของประชาชนจากมาตรการเพื่อป้องกันการแพร่ระบาดของโรค ส่งผลให้เศรษฐกิจของภาคหดตัวอย่างรุนแรง จากการหยุดและชะลอตัวของภาคการท่องเที่ยว การค้าและบริการ และภาคเกษตรโดยเฉพาะสินค้าเกษตรเพื่อการส่งออก (ยางพารา และประมง) ที่ไม่สามารถดำเนินการตามวิถีปกติ แรงงานเคลื่อนย้ายกลับภูมิลำเนาเดิมจากการถูกเลิกจ้างทำให้มีอัตราการว่างงานและมีแนวโน้มกลับเข้าสู่ภาคเกษตรมากขึ้น ทำให้ภาคการผลิตและภาคบริการจำเป็นต้องมีการปรับตัวให้สอดคล้องกับวิถีปกติใหม่ เพื่อตอบสนองต่อสังคมเทคโนโลยีดิจิทัลในชีวิตประจำวันในทุกๆ ด้านมากขึ้น และแนวโน้มการเติบโตของธุรกิจ E-Commerce กับบริการด้านการขนส่งและโลจิสติกส์เพื่อกระจายสินค้าให้ถึงมือผู้บริโภคโดยตรงมากขึ้น ในอนาคตจึงมีความจำเป็นต่อการยกระดับการพัฒนาด้านการขนส่งและโลจิสติกส์โดยการดำเนินธุรกิจในรูปแบบ B๒C (Business to Consumer) ผ่านช่องทางอิเล็กทรอนิกส์ได้อย่างมืออาชีพ พัฒนาเครือข่ายศูนย์กระจายสินค้าระดับภูมิภาค (Regional Distribution) เพื่อตอบสนองต่อความต้องการขนส่งแบบถึงมือผู้รับ (Door-to-Door) และพัฒนาการให้บริการคลังสินค้าพร้อมส่ง (Fulfillment) ในขณะที่รูปแบบการท่องเที่ยวที่เน้นการท่องเที่ยวกลุ่มเล็กที่มีความเฉพาะเจาะจงมากขึ้น และผู้บริโภคจะให้ความสำคัญกับสินค้าและบริการที่มีมาตรฐานความปลอดภัยด้านสาธารณสุขมากยิ่งขึ้นทำให้ความต้องการสินค้าเพื่อสุขอนามัยเพิ่มมากขึ้นด้วย

๒.๑.๒ การเปลี่ยนแปลงของสภาพภูมิอากาศ สถานการณ์การเปลี่ยนแปลงของสภาพภูมิอากาศจากผลกระทบของภาวะโลกร้อนทำให้มีความเสี่ยงต่อการเกิดภัยพิบัติ น้ำท่วม ฝนทิ้งช่วง ลมพายุ การกัดเซาะชายฝั่ง ที่มีความรุนแรงเพิ่มมากขึ้น สามารถสร้างความเสียหายต่อชีวิตและทรัพย์สิน และผลกระทบต่อภาคเกษตรที่พึ่งพาสภาพอากาศและฤดูกาลตามธรรมชาติที่เหมาะสม เกิดการแพร่ระบาดของโรคตามฤดูกาลและโรคอุบัติใหม่และอุบัติซ้ำได้มากขึ้นจากการเพิ่มขึ้นของพาหะนำโรคติดต่อโดยเฉพาะยุง

๒.๑.๓ ความก้าวหน้าของเทคโนโลยี การเปลี่ยนแปลงเข้าสู่ยุคดิจิทัลที่มีการนำเทคโนโลยีดิจิทัลมาใช้ประโยชน์ในภาคส่วนต่างๆอย่างกว้างขวาง อาทิ การใช้ระบบเทคโนโลยีอัตโนมัติในกระบวนการผลิตเพื่อเพิ่มผลิตภาพ การใช้ข้อมูล Big Data เพื่อกำหนดทิศทางการธุรกิจเพื่อตอบสนองต่อความต้องการของผู้บริโภค การจัดการการเรียนการสอนในภาคการศึกษา เป็นต้น และผลกระทบจากสถานการณ์แพร่ระบาดโควิดได้เป็นตัวเร่งในการนำเทคโนโลยีดิจิทัลมาใช้ในทุกด้านอย่างแพร่หลาย จึงจำเป็นต้องมีการเตรียมความพร้อมคนในทุกๆระดับได้มีความรู้ ทักษะ และเครื่องมืออุปกรณ์ ปรับตัวให้เท่าทันกับการเปลี่ยนแปลงตามวิถีปกติใหม่ (New Normal) และพลวัตการเปลี่ยนแปลงด้านเทคโนโลยีที่จะเกิดขึ้นอย่างรวดเร็วในอนาคต โดยเฉพาะกลุ่มผู้ประกอบการและผู้ด้อยโอกาส

๒.๑.๔ การเปลี่ยนแปลงของโครงสร้างประชากร การเปลี่ยนแปลงโครงสร้างของประเทศที่เข้าสู่สังคมผู้สูงอายุ อาจส่งผลให้เกิดการขาดแคลนแรงงานในอนาคตนำไปสู่ความต้องการวัยแรงงานเพิ่มขึ้น จะเป็น

โอกาสของภาคใต้ชายแดนที่ประชากรส่วนใหญ่อยู่ในวัยแรงงาน โดยการพัฒนาทักษะความรู้ให้สอดคล้องกับความต้องการของตลาดแรงงานของประเทศ เพื่อทดแทนการนำเข้าแรงงานต่างด้าวที่มีความเสี่ยงจากผลกระทบจากโรคอุบัติใหม่ อุตสาหกรรม และปัญหาอาชญากรรมและยาเสพติด

๒.๑.๕ การขยายตัวของความเป็นเมือง ก่อให้เกิดประโยชน์กับเศรษฐกิจและสังคมในหลายมิติ ทั้งด้านการพัฒนาโครงสร้างพื้นฐานและระบบสาธารณสุขปโภค เพื่อรองรับความเป็นเมือง เช่น ทำอากาศยาน ถนน เสริมสร้างโอกาสให้แก่ภาคส่วนต่างๆเข้ามามีบทบาทและใช้ประโยชน์จากการสร้างเติบโตของเมืองและตอบสนองต่อความต้องการในดำรงชีวิตได้อย่างมีประสิทธิภาพ อย่างไรก็ตามวิกฤติการแพร่ระบาดของโรคติดเชื้อไวรัสโคโรนา ๒๐๑๙ (COVID-๑๙) ส่งผลต่อเมืองในหลายมิติ โดยเฉพาะเมืองการค้าชายแดนและเมืองท่องเที่ยวชายแดนของภาคใต้ชายแดน ก่อให้เกิดกิจกรรมทางเศรษฐกิจและสังคมภายใต้รูปแบบความปกติใหม่ ซึ่งเป็นปัจจัยเร่งต้องปรับเปลี่ยนสู่การเป็นเมืองอัจฉริยะ (Smart City) เพื่อประโยชน์ด้านสุขภาวะและการบริหารจัดการเมืองให้มีประสิทธิภาพ

๒.๑.๖ การผลิตและการบริโภคที่เป็นมิตรต่อสิ่งแวดล้อม การให้กับการผลิตสินค้าสีเขียวที่ไม่ทำลายสิ่งแวดล้อม และพฤติกรรมของผู้บริโภคที่เน้นการดูแลสุขภาพเชิงป้องกันจากพฤติกรรมการใช้ชีวิตสมัยใหม่ทำให้เกิดรูปแบบการเปลี่ยนแปลงด้านพฤติกรรมของผู้บริโภคในยุคปัจจุบันและอนาคตที่ให้ความสำคัญกับคุณค่าและความเชื่อ การบริโภคจึงพึ่งพาธุรกิจการส่งอาหารเดลิเวอรี่ กลุ่มผู้บริโภคที่ให้ความสำคัญอาหารและสินค้าเพื่อสุขภาพ เช่น อาหารกรีนสินค้าที่เป็น plant base หรือ โปรตีนจากพืชอาหาร vegan ัธยพืชต่างๆ ผลิตภัณฑ์ออร์แกนิก ทำให้การผลิตอาหารและวัตถุดิบจึงเน้นให้ความสำคัญกับความปลอดภัยของผู้บริโภค ซึ่งภาคใต้ชายแดนสินค้าเกษตรส่วนใหญ่ยังมีกระบวนการผลิตแบบออร์แกนิกอาศัยธรรมชาติในการเติบโตของสินค้าเกษตรและด้วยกายภาพที่ตั้งที่มีธรรมชาติที่สมบูรณ์มีความหลากหลายทางชีวภาพสูงจึงสามารถผลิตอาหารปลอดภัยที่สอดคล้องกับความต้องการของผู้บริโภค

๒.๒ บทวิเคราะห์สภาวะแวดล้อมของภาค

๒.๒.๑ ศักยภาพและโอกาส

(๑) **สภาพภูมิประเทศและภูมิอากาศทำให้มีทรัพยากรธรรมชาติและระบบนิเวศมีความหลากหลาย** สภาพภูมิประเทศเหมาะสมต่อการผลิตพืชเขตร้อน โดยเฉพาะ ยางพารา ปาล์มน้ำมัน และมีทรัพยากรธรรมชาติที่อุดมสมบูรณ์เป็นแหล่งทำการประมงที่สำคัญของประเทศ ทั้งทางบก (ป่าฮาลา-บาลา) และทางทะเล (หาดตะโละกาโปร์ หาดแม่แฝ จังหวัดปัตตานี และหาดนราทัศน์ จังหวัดนราธิวาส) เป็นแหล่งวัตถุดิบในการพัฒนาอุตสาหกรรมเกษตร อาทิ การแปรรูปยาง ไม้ยาง ปาล์มน้ำมัน และอุตสาหกรรมประมง และแปรรูปอาหารทะเลเพื่อการส่งออก และมีพื้นที่ที่มีศักยภาพในการพัฒนาเป็นอุตสาหกรรมแปรรูปเกษตรโดยเฉพาะพื้นที่อำเภอหนองจิกและเมืองปัตตานี รวมทั้งเป็นที่ตั้งของเขตพัฒนาเศรษฐกิจพิเศษจังหวัดนราธิวาสที่สามารถดึงดูดให้มีการลงทุนเพื่อพัฒนาเศรษฐกิจในพื้นที่ได้มากขึ้น

(๒) **โครงสร้างประชากรที่มีสัดส่วนวัยเด็กและแรงงานสูง** สามารถพัฒนาความรู้และทักษะไปสู่แรงงานที่มีฝีมือและทักษะที่สอดคล้องกับความต้องการของตลาด และรองรับการพัฒนาเศรษฐกิจในพื้นที่ และใช้กำลังคนในวัยแรงงานเพื่อพัฒนาการเติบโตทางเศรษฐกิจของภาคและสนับสนุนกำลังแรงงานของประเทศเพื่อทดแทนการนำเข้าแรงงาน และเตรียมความพร้อมคนวัยเด็กโดยเพิ่มประสิทธิภาพทางการศึกษาโดยการบริหารจัดการทรัพยากรการศึกษาและส่งเสริมการเรียนรู้ตลอดชีวิต เพื่อขยายโอกาสโอกาสทางการศึกษาและการเรียนรู้ไม่จำกัดอยู่ในห้องเรียนและสนับสนุนทักษะที่มีแนวโน้มความต้องการในอนาคต

มากขึ้น อาทิ ความรอบรู้ด้านดิจิทัล วิทยาศาสตร์ข้อมูล เพื่อให้วัยเด็กเป็นวัยแรงงานที่มีคุณภาพในอนาคต ซึ่งเป็นการยกระดับคุณภาพชีวิต และเป็นการแก้ไขปัญหาคนจนข้ามรุ่น ลดความเหลื่อมล้ำ สร้างโอกาสและความเสมอทางสังคมได้มากขึ้น

(๓) การพัฒนาความร่วมมือระหว่างประเทศส่งผลต่อการพัฒนาโครงข่ายคมนาคมขนส่งสามารถเชื่อมโยงทั้งในและต่างประเทศ ภายใต้กรอบความร่วมมือการพัฒนาเขตเศรษฐกิจสามฝ่าย อินโดนีเซีย มาเลเซีย และไทย (IMT-GT) โครงการพัฒนาร่วมไทย - มาเลเซีย (JDA) โครงการยุทธศาสตร์การพัฒนาร่วมสำหรับพื้นที่ชายแดนไทย - มาเลเซีย (JDS) สร้างโอกาสในการขยายความร่วมมือในการพัฒนาต่าง ๆ โดยเฉพาะการพัฒนาด้านโครงสร้างพื้นฐาน เพื่อสนับสนุนการค้า และการลงทุน เพื่อเพิ่มการขยายตัวของเศรษฐกิจร่วมกัน เช่น การพัฒนาด่านชายแดนไทย - มาเลเซีย การเชื่อมโยงเส้นทางรถไฟระหว่าง ๒ ประเทศ การพัฒนาท่าเรือ และสนามบิน รวมทั้งมีเมืองชายแดนที่มีศักยภาพ (เบตง สุโขทัย-ลก) สามารถเชื่อมโยงการพัฒนาเศรษฐกิจกับภาคใต้ ภาคกลาง และภาคตะวันออก รวมทั้งประเทศเพื่อนบ้าน (รัฐกลันตัน และรัฐเปรัก ประเทศมาเลเซีย)

(๔) ความก้าวหน้าทางวิทยาศาสตร์ เทคโนโลยี นวัตกรรม สามารถพัฒนาเศรษฐกิจเพื่อเพิ่มขีดความสามารถในการแข่งขันของภาค ทั้งด้านการเกษตร อุตสาหกรรม และบริการ รวมทั้งส่งผลต่อการยกระดับคุณภาพชีวิตจากการพัฒนาสิ่งอำนวยความสะดวกในการดำรงชีวิตประชาชนให้มีความสะดวกยิ่งขึ้น โดยใช้สถาบันการศึกษาเป็นแหล่งองค์ความรู้ และพัฒนางานวิจัยนวัตกรรมที่สำคัญของภาค อาทิ มหาวิทยาลัยสงขลานครินทร์ (วิทยาเขตปัตตานี) มหาวิทยาลัยราชภัฏวราชนครินทร์ และมหาวิทยาลัยราชภัฏยะลา ซึ่งเป็นแหล่งความรู้และงานวิจัยด้านเทคโนโลยีและนวัตกรรมที่สำคัญในพื้นที่

(๕) นโยบายของรัฐบาลให้ความสำคัญกับการแก้ไขปัญหาความไม่สงบในพื้นที่จังหวัดชายแดนภาคได้อย่างจริงจังและต่อเนื่อง เป็นปัจจัยสำคัญที่จะก่อให้เกิดความสงบสุขในพื้นที่และเป็นโอกาสในการพัฒนาเศรษฐกิจเพื่อสร้างงานสร้างรายได้ให้กับประชาชน รวมถึงการพัฒนาสังคมเพื่อยกระดับคุณภาพชีวิตของประชาชน อาทิ โครงการเมืองต้นแบบ “สามเหลี่ยมมั่นคง มั่งคั่ง ยั่งยืน”

(๖) สังคมพหุวัฒนธรรมทำให้มีความโดดเด่นของวัฒนธรรมเฉพาะชาติพันธุ์ที่หลากหลาย (Multicultural society) ต่อยอดสู่การท่องเที่ยวและเพิ่มรายได้ให้กับชุมชน อัตลักษณ์เฉพาะทั้งวิถีชีวิต ประเพณีวัฒนธรรมที่โดดเด่นและหลากหลาย ในรูปแบบบ้านเรือนที่อยู่อาศัย ศาสนสถาน อาหาร เครื่องแต่งกาย สามารถต่อยอดไปสู่การท่องเที่ยวทางวัฒนธรรม เช่น การท่องเที่ยวเมืองเก่าปัตตานี มัสยิดกรือเซะ ศาลเจ้าแม่ลิ้มกอเหนี่ยว เป็นต้น การท่องเที่ยวชุมชนประมงชายฝั่ง และการท่องเที่ยวเชิงอาหาร

๒.๒.๒ ข้อจำกัดและประเด็นท้าทาย

(๑) เศรษฐกิจหลักของภาคมีอัตราการขยายตัวในระดับต่ำ เนื่องจากพึ่งพาภาคเกษตรที่มีปัญหาประสิทธิภาพการผลิตและการบริหารจัดการ โครงสร้างเศรษฐกิจพึ่งพาภาคเกษตรกรรมส่วนใหญ่เป็นเกษตรรายย่อยทำเกษตรแบบพืชเชิงเดี่ยวมีการผลิตแบบดั้งเดิม รายได้ไม่แน่นอนขึ้นอยู่กับปริมาณผลผลิตและราคาตลาด และทรัพยากรประมงที่เสื่อมโทรมส่งผลต่อการทำประมงทั้งประมงชายฝั่งและการทำประมงเชิงพาณิชย์ ขณะที่ภาคอุตสาหกรรมมีการแปรรูปเพื่อสร้างมูลค่าเพิ่มน้อยและใช้เทคโนโลยีต่ำ รวมทั้งขาดองค์ความรู้ด้านการบริหารจัดการผลผลิตอย่างเป็นระบบ ส่งผลให้รายได้ต่อหัวประชากรต่ำกว่าประเทศมาก และมีสัดส่วนคนจนสูงกว่าประเทศมาก

(๒) การแพร่ระบาดของโรคติดเชื้อไวรัสโคโรนา ๒๐๑๙ (COVID-๑๙) ส่งผลกระทบต่อเศรษฐกิจ สังคม เป็นวงกว้างและรุนแรง โดยเฉพาะภาคการท่องเที่ยวและบริการหดตัวรุนแรง ซึ่งเป็นแหล่งรายได้ที่สำคัญของประเทศ จากมาตรการการป้องกันการแพร่ระบาดทำให้ธุรกิจบริการด้านการท่องเที่ยวและบริการที่เกี่ยวข้องต้องปิดบริการชั่วคราวหรือหยุดทำการ **แรงงานถูกเลิกจ้างจำนวนมาก เกิดอัตราการว่างงานสูง** กลับภูมิลำเนาเพื่อประกอบอาชีพการเกษตรและมีอัตราพึ่งพิงครัวเรือนสูง อย่างไรก็ตาม การปรับตัวของภาคการท่องเที่ยวสู่การท่องเที่ยวภายใต้วิถีปกติใหม่ (New Normal) ที่เน้นบริการที่ได้มาตรฐานความปลอดภัย จากผลกระทบจากสถานการณ์การแพร่ระบาดของโรคติดเชื้อไวรัสโคโรนา ๒๐๑๙ (COVID-๑๙) พฤติกรรมของคนที่ต้องพึ่งพาเทคโนโลยีดิจิทัลในการดำรงชีวิตมากขึ้นเร่งการเข้าสู่สังคมดิจิทัลอย่างรวดเร็ว เพื่อปรับตัวให้อยู่รอดได้ภายใต้สถานการณ์วิกฤติโรคระบาด อาทิ การทำงานรูปแบบ WFH ที่ต้องสื่อสารการทำงานด้วยระบบออนไลน์ การเรียน การสั่งซื้ออาหาร และจำหน่ายสินค้าที่นิยม ใช้แบบออนไลน์มากขึ้น ทำให้ภาคได้ขยายแดนต้องปิดด้านชายแดนกับประเทศมาเลเซียทั้ง ๔ ด้าน ตามมาตรการป้องกันการแพร่ระบาด ทำให้กลุ่มนักท่องเที่ยวไม่สามารถเดินทางเข้ามาท่องเที่ยวได้ ส่งผลให้ธุรกิจบางส่วนต้องปิดกิจการผลกระทบต่อการทำงานและสินค้าเกษตรหลัก (ยางพารา ปาล์มน้ำมัน ทูเรียน) ส่งออกได้ลดลงจากมีคำสั่งซื้อชะลอตัวลงจากภาวะเศรษฐกิจโลกถดถอย และปัญหาการขนส่งและโลจิสติกส์จากการปิดด้านชายแดน และมาตรการตรวจสอบคุณภาพที่เคร่งครัดมากยิ่งขึ้น แรงงานไทยในต่างประเทศเดินทางกลับภูมิลำเนา และอัตราการว่างงานสูง การพอยพกลับถิ่นของแรงงานที่เดินทางไปทำงานนอกภาคและประเทศเพื่อนบ้านและประเทศแถบตะวันออกกลาง ประชาชนเข้าสู่วิถีปกติใหม่ (New Normal) นำไปสู่พฤติกรรมและกิจวัตรทุกมิติ ทำให้กิจกรรมทางเศรษฐกิจหดตัว

(๓) เศรษฐกิจโลกถดถอยอย่างรุนแรง ส่งผลกระทบต่อ**การส่งออกสินค้าเกษตรหลักของภาคที่ผลิตและแปรรูปเพื่อการส่งออก** ได้แก่ ยางพาราส่วนใหญ่ผลิตเป็นผลิตภัณฑ์ยางพาราชั้นกลาง (ยางแท่ง ยางแผ่นรมควัน) เพื่อเป็นวัตถุดิบในอุตสาหกรรมยางยนต์ซึ่งผันแปรตามภาวะเศรษฐกิจโลกและอุตสาหกรรมปลายน้ำในต่างประเทศ ส่งผลต่อราคาภายในประเทศและรายได้ของเกษตรกร และสัตว์น้ำและผลิตภัณฑ์ประมงแปรรูปเพื่อการส่งออก ถูกชะลอการสั่งซื้อและมีมาตรการตรวจสอบคุณภาพมาตรฐานอย่างเข้มข้น ทำให้เกษตรกรมีความเสี่ยงต่อรายได้ที่ลดลง

(๔) สถานการณ์ความไม่สงบในพื้นที่จังหวัดชายแดนภาคใต้ส่งผลกระทบต่อเศรษฐกิจและสังคมของภาค ยังส่งผลกระทบต่อ**สภาพลักษณะความไม่ปลอดภัยและความเชื่อมั่นด้านการลงทุน** ทำให้มีผู้สนใจเข้ามาลงทุนในพื้นที่น้อยลง และนักท่องเที่ยวยังไม่เชื่อมั่นต่อความปลอดภัยในชีวิตและทรัพย์สิน ประชาชนมีรายได้น้อย เศรษฐกิจภาคเติบโตช้า ก่อให้เกิดปัญหาด้านสังคมสะสมจากประชาชนไม่สามารถดำเนินชีวิตได้ตามปกติ ทั้งปัญหาความยากจน คุณภาพการศึกษา และอัตราการว่างงานสูงสุดของประเทศ ก่อให้เกิดปัญหาความไม่เสมอภาคและเหลื่อมล้ำทางสังคม

(๕) ปัญหาความยากจนที่ยังมีความรุนแรงและต่อเนื่องมายาวนาน การศึกษาที่มีคุณภาพต่ำ และ**ปัญหาสุขภาพอนามัยโดยเฉพาะแม่และเด็กที่มีอัตราการตายสูง** ก่อให้เกิดปัญหาคุณภาพชีวิตและความเหลื่อมล้ำของประชาชน ปัญหาความยากจนของภาคที่ต่อเนื่องมาอย่างยาวนาน และมีแนวโน้มรุนแรงมากขึ้นจากรายได้ที่ลดลงจากการว่างงานที่เพิ่มมากขึ้น และรายได้จากภาคเกษตรที่ลดลง ทำให้โอกาสในการหลุดพ้นจากกับดักความยากยิ่งขึ้น เพราะไม่สามารถเข้าถึงเทคโนโลยีที่จำเป็น ไม่มีทักษะความรู้ในระบบการศึกษา การทำงานในรูปแบบเศรษฐกิจ และบริการภาครัฐที่เปลี่ยนแปลงไป ส่งผลให้เพิ่มความเหลื่อมล้ำและความไม่เสมอภาคในสังคมมากยิ่งขึ้น **ปัญหาคุณภาพการศึกษา** ระดับการศึกษาของ

แรงงานส่วนใหญ่ต่ำกว่าระดับประถมศึกษาส่งผลต่อการประกอบอาชีพและความเป็นอยู่ของประชากร และ **ปัญหาการสาธารณสุข** โดยเฉพาะแม่และเด็กมีอัตราการตายสูง ประชาชนพื้นที่ชนบทห่างไกลไม่สามารถเข้าถึงบริการที่มีคุณภาพของรัฐ การแพร่ระบาดของประจำถิ่นและการเกิดโรคอุบัติใหม่อุบัติซ้ำจากการเคลื่อนย้ายแรงงาน ทำให้เป็นอุปสรรคในการพัฒนาคุณภาพชีวิตของประชาชน

(๖) **การเปลี่ยนแปลงสภาพภูมิอากาศ** สถานการณ์การเปลี่ยนแปลงของสภาพอากาศที่มีแนวโน้มเกิดขึ้นเร็วและรุนแรง มีโอกาสให้เกิดปัญหาภัยพิบัติน้ำท่วม ฝนทิ้งช่วง และเกิดพายุที่รุนแรง ปัญหาการกัดเซาะชายฝั่ง สร้างความเสียหายต่อชีวิตและทรัพย์สิน ส่งผลกระทบต่อการผลิตภาคเกษตรที่พึ่งพาฤดูกาลและธรรมชาติส่งผลกระทบต่อรายได้และความเป็นอยู่ของประชาชนส่วนใหญ่ของภาคที่ประกอบอาชีพเกษตรและประมง นอกจากนี้ส่งผลทำให้เกิดการแพร่ระบาดของโรคตามฤดูกาลมากขึ้นโดยเฉพาะในพื้นที่เขตร้อนชื้น และเป็นปัจจัยส่งเสริมให้เกิดโรคอุบัติใหม่และอุบัติซ้ำ

(๗) **ทรัพยากรธรรมชาติเสื่อมโทรม** ความอุดมสมบูรณ์ของทรัพยากรทางทะเลและชายฝั่งที่มีการรุกรานเพื่อการทำประมงและเพาะเลี้ยงชายฝั่ง จากการใช้เครื่องมือจับสัตว์น้ำที่ไม่ถูกต้อง แหล่งขยายพันธุ์สัตว์น้ำถูกทำลาย การตื่นเงินของอ่าวปัตตานีและน้ำเสียจากโรงงานอุตสาหกรรมและบ้านเรือนชุมชน การกัดเซาะชายฝั่งจากการก่อสร้างสิ่งปลูกสร้างทำให้เกิดการกัดเซาะบางพื้นที่รุนแรงมากขึ้น และปัญหาอุทกภัยจากการบุกรุกพื้นที่ป่าต้นน้ำเพื่อทำการเกษตรทำให้น้ำป่าไหลหลากและท่วมขังในพื้นที่ราบลุ่มน้ำของภาครุนแรงมากขึ้น ทรัพยากรการท่องเที่ยวธรรมชาติและเชิงนิเวศหลายแห่งขาดการพัฒนาให้มีมาตรฐาน และอยู่ในพื้นที่ห่างไกลการเข้าถึงพื้นที่ไม่สะดวกและปลอดภัย

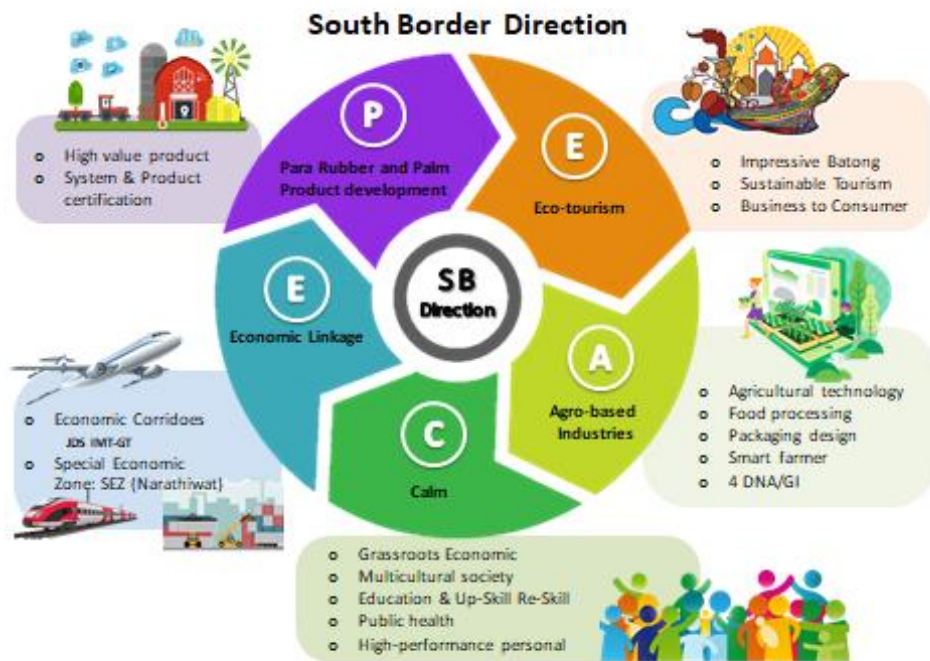
(๘) **การเข้ามาของแรงงานต่างด้าวไร้ฝีมืออย่างผิดกฎหมาย** เนื่องจากภาคการผลิตของภาคยังมีความต้องการแรงงานต่างด้าวสูง โดยเฉพาะสาขาเกษตรและประมง ทำให้ผู้ประกอบการมีภาระต้นทุนการใช้แรงงานถูกกฎหมายสูง ส่งผลให้มีการลักลอบนำเข้าแรงงานต่างด้าวไร้ฝีมืออย่างผิดกฎหมายซึ่งนำไปสู่ปัญหาการค้ามนุษย์ รวมทั้งปัญหาอาชญากรรม ปัญหายาเสพติด และปัญหาโรคระบาดจากแรงงานต่างด้าว ซึ่งเป็นภาระค่าใช้จ่ายของงบประมาณภาครัฐและก่อให้เกิดการระบอบไปยังประชากรในพื้นที่

๓. กรอบทิศทางการพัฒนาภาค

๓.๑ **บทบาทของภาค** ภาคใต้ชายแดนมีบทบาทสำคัญในการเป็นเมืองชายแดนเชื่อมโยงการค้า การลงทุน และการท่องเที่ยวเมืองชายแดน จากความได้เปรียบกายภาพที่ตั้งซึ่งเชื่อมโยงกับภาคใต้และประเทศมาเลเซีย มีเมืองชายแดนเป็นเมืองเศรษฐกิจสำคัญ ๒ เมืองหลัก คือ เมืองเบตงและเมืองสุโหงโกลก และเมืองยะลาเป็นเมืองศูนย์กลางเศรษฐกิจของภาค เป็นแหล่งผลิตพืชเศรษฐกิจสำคัญ ยางพารา ปาล์มน้ำมัน และไม้ผล และอุตสาหกรรมการแปรรูปสินค้าเกษตรขั้นต้นและขั้นกลางเพื่อการส่งออก เป็นแหล่งทำการประมงและการเพาะเลี้ยงชายฝั่ง และอุตสาหกรรมแปรรูปอาหารทะเลที่สำคัญของประเทศ เนื่องจากมีทรัพยากรธรรมชาติที่อุดมสมบูรณ์และมีแหล่งท่องเที่ยวที่สวยงามจึงมีแหล่งท่องเที่ยวทางธรรมชาติและผลไม้และอาหารพื้นถิ่นที่เป็นอัตลักษณ์ มีสังคมแบบพหุวัฒนธรรม (Multicultural society) ซึ่งสามารถนำความโดดเด่นของวิถีความเป็นอยู่มาต่อยอดสู่การท่องเที่ยวเพื่อเพิ่มรายได้ให้กับชุมชน อย่างไรก็ตามภาพลักษณ์ความไม่ปลอดภัยจากเหตุการณ์ความไม่สงบ และปัญหาความยากจนและคุณภาพชีวิตด้านต่างๆรุนแรงที่สุดของประเทศ

๓.๒ **ทิศทางการพัฒนาภาค** การพัฒนาภาคใต้ชายแดน มุ่งเน้นการพัฒนาสู่ “ฐานเศรษฐกิจชายแดนที่มั่นคง บนสังคมพหุวัฒนธรรม” โดยเน้นการพัฒนาเมืองเศรษฐกิจชายแดนเชื่อมโยงประเทศเพื่อนบ้าน

การพัฒนาประสิทธิภาพการผลิตสินค้าเกษตรและอุตสาหกรรมเกษตรแปรรูปมูลค่าสูงเพื่อการส่งออก บนฐานทรัพยากรที่สมดุล ควบคู่กับการยกระดับคุณภาพชีวิตประชาชนภายใต้สังคมพหุวัฒนธรรมให้มีวิถีชีวิตที่ยั่งยืน และสงบสุข (PEACE) ประกอบด้วย การพัฒนาประสิทธิภาพการผลิตและแปรรูปสินค้าหลักเป็นสินค้ามูลค่าสูงเพื่อการส่งออก (P : Para Rubber and Palm Product Development) พัฒนาการท่องเที่ยวเมืองชายแดนและการท่องเที่ยวเชิงนิเวศ-วัฒนธรรม (E : Eco-tourism) และพัฒนาสินค้าเกษตรและผลิตภัณฑ์ชุมชนที่เป็นอัตลักษณ์ให้เป็นสินค้ามูลค่าสูง (A : Agro-base Industries) การพัฒนาคนสู่สังคมสันติสุขภายใต้สังคมพหุวัฒนธรรม (C : Calm) พัฒนาเมืองเศรษฐกิจชายแดนเพื่อสนับสนุนการค้าการลงทุนเชื่อมโยงกับประเทศเพื่อนบ้าน (E : Economic Linkage)



เมืองเศรษฐกิจชายแดน แหล่งผลิตสินค้าเกษตร ยกระดับคุณภาพชีวิตมีวิถีชีวิตที่ยั่งยืนและสงบสุข

๓.๓ เป้าหมายรวม

- ๓.๓.๑ อัตราการเจริญเติบโตทางเศรษฐกิจของภาคใต้ชายแดนขยายตัวเพิ่มขึ้น
- ๓.๓.๒ สัมประสิทธิ์ความไม่เสมอภาค (Gini Coefficient) ในการกระจายรายได้ของภาคใต้ชายแดนลดลง

๓.๔ แนวทางการพัฒนา

๓.๔.๑ พัฒนาคุณภาพการผลิตและการแปรรูปเพื่อสร้างมูลค่าเพิ่มให้กับสินค้าเกษตรหลักของภาค โดยมีแนวทางการพัฒนา ได้แก่

(๑) พัฒนาศักยภาพการผลิตภาคเกษตรเป็นสินค้ามูลค่าสูง การเพิ่มประสิทธิภาพการผลิตสินค้าเกษตรหลัก ยางพารา ปาล์ม น้ำมัน มะพร้าว และไม้ผล โดยประยุกต์ใช้เทคโนโลยีและภูมิปัญญาตลอดห่วงโซ่การผลิตเพื่อให้เป็นสินค้าที่มีมาตรฐานความปลอดภัยระดับสากล

(๒) แปรรูปเพิ่มมูลค่าเป็นผลิตภัณฑ์แปรรูปการเกษตรที่เป็นมิตรกับสิ่งแวดล้อม โดยสนับสนุนการวิจัยพัฒนานวัตกรรม การสนับสนุนการแปรรูปเพิ่มมูลค่าจนถึงผลิตภัณฑ์สินค้าปลายน้ำที่ได้

มาตรฐานสากลและเป็นมิตรสิ่งแวดล้อม การแปรรูปผลิตภัณฑ์สินค้าเกษตรหลักของภาคให้เป็นสินค้ามูลค่าสูง พัฒนาสินค้าไม่ยางพาราและผลิตภัณฑ์ยางพาราให้มีมาตรฐาน

(๓) ยกระดับคุณภาพสินค้าเกษตรที่เป็นอัตลักษณ์ของภาค โดยขยายการผลิตสินค้าเกษตรอัตลักษณ์ เป็นสินค้ามีคุณภาพ ปลอดภัย ได้มาตรฐาน โดยใช้ภูมิปัญญา นวัตกรรม และเทคโนโลยีในกระบวนการผลิต การเก็บเกี่ยวผลผลิต และการแปรรูปเพื่อสร้างมูลค่าเพิ่มและสร้างความหลากหลายของสินค้า สร้างแบรนด์สินค้าอัตลักษณ์เรื่องราวหรืออัตลักษณ์แหล่งกำเนิด คุณสมบัติของผลิตภัณฑ์และสินค้าที่มีความโดดเด่นเพื่อเป็นสินค้ามูลค่าสูง สนับสนุนการขึ้นทะเบียนและคุ้มครองสิทธิให้กับสินค้าและผลิตภัณฑ์ การสร้างความเข้มแข็งให้กับกลุ่มเกษตรกรและชุมชนที่มีอัตลักษณ์พื้นที่ถิ่น ประชาสัมพันธ์และส่งเสริมการบริโภคสินค้าอัตลักษณ์ในระดับประเทศและการส่งออก

(๔) ยกระดับอุตสาหกรรมประมง การเพาะเลี้ยงกุ้งและสัตว์น้ำชายฝั่งเพื่อการส่งออกและเป็นมิตรต่อสิ่งแวดล้อม โดยอนุรักษ์และฟื้นฟูทรัพยากรทางทะเลและบริเวณแหล่งเพาะพันธุ์สัตว์น้ำที่มีความหลากหลายทางชีวภาพสูง ส่งเสริมการเพาะเลี้ยงสัตว์น้ำที่เป็นมิตรกับสิ่งแวดล้อม พัฒนาการทำประมงและชาวประมง สนับสนุนการทำประมงทะเลที่เป็นไปตามมาตรฐานและกฎกติกาสากล พัฒนาผลผลิตสัตว์น้ำและผลิตภัณฑ์ประมงให้เป็นผลิตภัณฑ์มูลค่าสูง

(๕) ส่งเสริมการเลี้ยงปศุสัตว์และการแปรรูปเป็นผลิตภัณฑ์เพิ่มมูลค่า เพื่อเพิ่มความมั่นคงด้านอาหาร สร้างอาชีพและเพิ่มรายได้ โดยการวิจัยพัฒนาปรับปรุงพันธุ์เพื่อเพิ่มปริมาณสัตว์ที่มีพันธุกรรมดี และกระจายสัตว์พันธุ์ดีไปยังเกษตรกร การส่งเสริมและขยายการเลี้ยงปศุสัตว์ที่ความเหมาะสมกับสภาพภูมิอากาศและภูมิสังคม มีปริมาณเพียงพอต่อการบริโภค และแปรรูปผลิตภัณฑ์เพื่อสร้างมูลค่าเพิ่มที่ได้มาตรฐานฮาลาลและมาตรฐานสากลเพื่อบริโภคในท้องถิ่นและส่งออก

(๖) พัฒนาระบบตลาดสินค้าเกษตร พัฒนาตลาดกลางสินค้าเกษตร และสร้างมาตรฐานคุณภาพสินค้าเป็นมาตรฐานสากล เพื่อเป็นแหล่งอ้างอิงราคาและศูนย์กลางการซื้อขายในพื้นที่ โดยพัฒนาระบบเทคโนโลยีสารสนเทศให้สามารถเชื่อมโยงแหล่งซื้อขายทั้งในและต่างประเทศ ส่งเสริมการจำหน่ายสินค้าระบบ Online ให้กับเกษตรกรผู้ผลิตโดยตรง Outlet farm ขยายตลาดใหม่ๆ

(๗) ส่งเสริมให้เกษตรกรกรรรายย่อยปรับระบบการผลิตให้สามารถพึ่งพาตนเองได้ ส่งเสริมการทำเกษตรยั่งยืน อาทิ เกษตรทฤษฎีใหม่ เกษตรผสมผสาน เกษตรอินทรีย์ เป็นเกษตรปลอดภัยและเป็นมิตรกับสิ่งแวดล้อม โดยการปลูกพืชที่สอดคล้องกับศักยภาพของพื้นที่และความต้องการบริโภคในครัวเรือนเพื่อพึ่งพาตนเองและสอดคล้องกับความต้องการตลาด

(๘) ส่งเสริมให้มีการใช้เทคโนโลยีและนวัตกรรมในการผลิตและบริหารจัดการฟาร์ม อย่างเป็นระบบ และสนับสนุนการสร้างและพัฒนาองค์กร สถาบันเกษตรกรให้มีความเข้มแข็ง พัฒนา กลุ่มเกษตรกรรุ่นใหม่เป็นเกษตรกรมืออาชีพ/เกษตรกรอัจฉริยะ (Smart Farmer) และการส่งเสริมการทำธุรกิจ การเกษตรแบบครบวงจร มีการเชื่อมโยงเครือข่ายในรูปแบบคลัสเตอร์ และบริหารจัดการร่วมกันในรูปแบบเกษตรแปลงใหญ่เพื่อลดต้นทุนการผลิต สนับสนุนสร้างและพัฒนาองค์กร สถาบันเกษตรกร และเครือข่ายวิสาหกิจชุมชนหรือสหกรณ์การเกษตรให้มีความเข้มแข็ง สนับสนุนการเข้าถึงแหล่งความรู้และแหล่งเงินทุนที่เป็นธรรมและทั่วถึง

๓.๔.๒ พัฒนาเมืองเศรษฐกิจชายแดนให้เป็นเมืองการค้าเมืองท่องเที่ยว และจุดเชื่อมโยงกับพื้นที่เศรษฐกิจของประเทศเพื่อนบ้านและอาเซียนตอนใต้และพัฒนาเมืองยะลาศูนย์กลางเศรษฐกิจของภาคใต้ชายแดน โดยมีแนวทาง ได้แก่

(๑) พัฒนาโครงสร้างพื้นฐานและสิ่งอำนวยความสะดวกเพื่อพัฒนาเมืองชายแดนและเมืองศูนย์กลางเศรษฐกิจของภาค ให้เพียงพอและได้มาตรฐาน โดยพัฒนาโครงสร้างพื้นฐานและสิ่งอำนวยความสะดวกบริเวณด่านชายแดน พื้นที่เศรษฐกิจบริเวณชายแดน และเมืองศูนย์กลางเศรษฐกิจให้เพียงพอและได้มาตรฐาน

(๒) ยกระดับการบริหารจัดการโลจิสติกส์เพื่อลดต้นทุนและเพิ่มความได้เปรียบในการแข่งขัน ส่งเสริมให้มีผู้ประกอบการและการลงทุนให้เป็นส่วนหนึ่งของห่วงโซ่การค้าการลงทุนด้านการขนส่งและโลจิสติกส์ของประเทศ ภูมิภาคอาเซียน และระดับโลก สนับสนุนการปรับเปลี่ยนรูปแบบการดำเนินธุรกิจในรูปแบบ B๒C (Business to Consumer) ผ่านช่องทางอิเล็กทรอนิกส์ได้อย่างมีอาชีพ พัฒนาเครือข่ายศูนย์กระจายสินค้าระดับภูมิภาค (Regional Distribution) เพื่อตอบสนองต่อความต้องการขนส่งแบบถึงมือผู้รับ (Door-to-Door) และพัฒนาการให้บริการคลังสินค้าพร้อมส่ง (Fulfillment)

(๓) พัฒนาเมืองยะลาให้เป็นเมืองนำอยู่และศูนย์กลางเศรษฐกิจของภาค โดยการจัดทำแผนแม่บทเชิงพื้นที่เพื่อเป็นเมืองศูนย์กลางความเจริญของภาค และขับเคลื่อนการพัฒนาตามแผนแม่บทที่กำหนด

(๔) พัฒนาการท่องเที่ยวทางธรรมชาติและวัฒนธรรมและเมืองเก่า โดยพัฒนาแหล่งท่องเที่ยว ระบบบริการพื้นฐานและสิ่งอำนวยความสะดวกให้เพียงพอ มีคุณภาพและได้มาตรฐานความปลอดภัย อนุรักษ์และฟื้นฟูแหล่งท่องเที่ยวธรรมชาติและแหล่งท่องเที่ยวทางวัฒนธรรม เมืองเก่าปัตตานี ยกระดับมาตรฐานการให้บริการเพื่อรองรับการท่องเที่ยวตามวิถีปกติใหม่ (New Normal) พัฒนากิจกรรมเพื่อส่งเสริมการท่องเที่ยวที่หลากหลาย ประชาสัมพันธ์และส่งเสริมการตลาด

(๕) พัฒนาเมืองท่องเที่ยวชายแดนและส่งเสริมธุรกิจต่อเนื่องการท่องเที่ยวที่ได้มาตรฐานความปลอดภัย โดยพัฒนาแหล่งท่องเที่ยวชายแดนที่มีศักยภาพให้มีบริการที่มีคุณภาพมาตรฐาน ปรับปรุงโครงสร้างพื้นฐานและสิ่งอำนวยความสะดวกให้เพียงพอและได้มาตรฐาน พัฒนาและสนับสนุนรูปแบบการท่องเที่ยวที่หลากหลายสอดคล้องกับศักยภาพของพื้นที่ พัฒนาศูนย์กลางด้านการท่องเที่ยวให้มีศักยภาพมาตรฐานความปลอดภัยภายใต้วิถีปกติใหม่ (New Normal) ส่งเสริมการจัดกิจกรรมต่างๆ เพื่อกระตุ้นการท่องเที่ยว

(๖) พัฒนาและส่งเสริมธุรกิจการค้า การลงทุนบริเวณเมืองชายแดน โดยเร่งรัดการพัฒนาพื้นที่เขตเศรษฐกิจพิเศษนราธิวาสให้เป็นฐานเศรษฐกิจใหม่ของภาค เพื่อรองรับการค้าการลงทุนทั้งในและต่างประเทศ และพัฒนาพื้นที่เพื่อรองรับการขยายตัวของการค้าการลงทุนบริเวณเมืองชายแดน และการจัดตั้งตลาดกลางสินค้าเกษตรเมืองชายแดน และกำหนดมาตรการพิเศษเพื่อจูงใจด้านการลงทุน

๓.๔.๓ ยกระดับคุณภาพชีวิต รายได้ การศึกษา สมรรถนะแรงงาน และสาธารณสุข เพื่อวิถีชีวิตที่ยั่งยืนและสันติสุข พัฒนาอาชีพเพื่อยกระดับรายได้โดยเฉพาะครัวเรือนยากจนและผู้ด้อยโอกาส เด็กและเยาวชนมีการศึกษาที่มีคุณภาพ และพัฒนาวัยแรงงานซึ่งเป็นประชากรส่วนใหญ่ของภาคให้เป็นแรงงาน

สมรรถนะสูง พัฒนาการให้บริการด้านสาธารณสุขที่มีคุณภาพและทั่วถึง และส่งเสริมการอยู่ร่วมกันภายใต้สังคมพหุวัฒนธรรมด้วยวิถีชีวิตที่พึ่งตนเองได้อย่างยั่งยืนและสังคมสันติสุข โดยมีแนวทางการพัฒนา ดังนี้

(๑) **พัฒนาและสนับสนุนยกระดับทักษะฝีมือแรงงาน** โดยการพัฒนาทักษะฝีมือแรงงานให้ทั้งในระบบและนอกระบบการศึกษาให้เป็นแรงงานสมรรถนะสูง และรองรับการทำงานรูปแบบใหม่ จัดทำระบบข้อมูลด้านกำลังคนแบบบูรณาการเพื่อพัฒนากำลังแรงงานแบบมุ่งเป้า เพื่อให้การผลิตกำลังแรงงานสอดคล้องกับความสามารถเฉพาะบุคคลและความต้องการของตลาดแรงงาน ส่งเสริมการ Re –Skill/Up Skill สาขาอาชีพที่เสี่ยงตกงานให้สอดคล้องกับความต้องการที่เปลี่ยนแปลงไปของตลาดแรงงาน และสนับสนุนแรงงานที่มีศักยภาพเป็นผู้ประกอบการรุ่นใหม่

(๒) **พัฒนาและยกระดับคุณภาพการศึกษา** โดยสนับสนุนให้เด็กยากจนได้รับการศึกษาที่มีคุณภาพในระดับที่สูงกว่าการศึกษาภาคบังคับ ส่งเสริมการจัดการเรียนการสอนที่มีคุณภาพที่สอดคล้องกับวิถีปกติใหม่ (New Normal) เพื่อเด็กมีโอกาสเข้าถึงระบบเทคโนโลยีดิจิทัลเพื่อการเรียนผ่านระบบออนไลน์ได้อย่างมีประสิทธิภาพ การเรียนในห้องเรียนที่สามารถดูแลสุขภาพอนามัยนักเรียนได้อย่างเข้มงวด (Social Distancing) สนับสนุนการศึกษาเพื่อประกอบอาชีพเพื่อสร้างกำลังคนที่มีสมรรถนะสูง ขยายโอกาสในการเข้าถึงแหล่งเรียนรู้ทั้งในและนอกห้องเรียน

(๓) **ส่งเสริมการพัฒนาสุขภาพของประชาชนทุกวัย** โดยการสนับสนุนสร้างความรู้ความเข้าใจในการป้องกันและเฝ้าระวังการเกิดโรค การดูแลสุขภาพของสตรีตั้งครรภ์และทักษะการเลี้ยงดูทารก การพัฒนาและสร้างระบบรับมือและปรับตัวต่อโรคอุบัติใหม่และโรคอุบัติซ้ำ สนับสนุนการเพิ่มประสิทธิภาพบริการของสถานพยาบาลทุกระดับ และพัฒนาระบบบริการปฐมภูมิให้มีคุณภาพและเชื่อมโยงทุกชุมชนและครัวเรือน พัฒนาระบบการแพทย์ฉุกเฉินและระบบส่งต่อผู้ป่วยที่มีประสิทธิภาพ การสนับสนุนกิจกรรมสุขภาพให้แก่เด็กและเยาวชน รวมทั้งถ่ายทอดองค์ความรู้และส่งเสริมการรักษาโรคโดยใช้แพทย์ปัจจุบันควบคู่กับการพัฒนาการแพทย์ทางเลือกที่ใช้ภูมิปัญญาแพทย์พื้นบ้าน และการจัดตั้งศูนย์ผลิตสมุนไพรของภาคเพื่อพัฒนาพืชสมุนไพรของท้องถิ่นให้ได้มาตรฐานผลิต

(๔) **ส่งเสริมให้คนในชุมชนใช้วิถีชีวิตแบบยั่งยืน** ส่งเสริมการประกอบอาชีพที่ครัวเรือนพึ่งพาตนเองได้ การใช้ประโยชน์ของทรัพยากรธรรมชาติที่สอดคล้องกับขีดความสามารถของระบบนิเวศน์ ประชาชนทุกกลุ่มสามารถเข้าถึงระบบคุ้มครองทางสังคมและบริการสวัสดิการของรัฐในทุกรูปแบบ ส่งเสริมให้ชุมชนมีส่วนร่วมในการผลิตและการใช้พลังงานทดแทนเพื่อสร้างมั่นคงด้านพลังงาน และลดต้นทุนการผลิต

(๕) **ส่งเสริมเศรษฐกิจชุมชนให้มีความเข้มแข็ง** ส่งเสริมวิสาหกิจชุมชนที่มีศักยภาพให้มีการเติบโตอย่างต่อเนื่อง รวมทั้งพัฒนาผู้ประกอบการและ SMEs ตลอดจนส่งเสริมการพัฒนาธุรกิจ Startup และส่งเสริมการนำเทคโนโลยีดิจิทัลและประยุกต์ภูมิปัญญาท้องถิ่นมาใช้ในกระบวนการผลิตและการตลาดเพื่อสร้างสินค้าชุมชน ส่งเสริมและพัฒนาตลาดสินค้าชุมชน/ตลาดกลางเพื่อรวบรวมและจำหน่ายสินค้าท้องถิ่น การพัฒนาความร่วมมือกับห้างค้าปลีก ซูเปอร์มาร์เก็ตเพื่อการกระจายสินค้าและผลิตภัณฑ์ของสถาบันเกษตรกร พัฒนาการท่องเที่ยวชุมชนให้มีการบริการที่ได้มาตรฐาน ประยุกต์ใช้ภูมิปัญญาชุมชน วิถีชีวิตต่อยอดการพัฒนาผลิตภัณฑ์เป็นของฝากของที่ระลึก รวมทั้งพัฒนาโครงสร้างพื้นฐานและสิ่งอำนวยความสะดวกเพื่อสนับสนุนการเติบโตของเศรษฐกิจชุมชน เป็นต้น

(๖) **สร้างความเข้มแข็งของสังคมพหุวัฒนธรรม** โดยสร้างความเข้าใจและการยอมรับในการอยู่ร่วมกันของสังคมพหุวัฒนธรรมเพื่อการอยู่ร่วมกันอย่างสันติสุข อนุรักษ์ พื้นฟูและรักษาอัตลักษณ์

วัฒนธรรมท้องถิ่นที่หลากหลาย สนับสนุนกิจกรรมการแลกเปลี่ยนวัฒนธรรม รวมทั้งสร้างความเข้มแข็งของสถาบันทางศาสนาเพื่อเผยแพร่หลักคำสอนที่ดีงามให้แก่ประชาชน สร้างเครือข่ายการมีส่วนร่วมของชุมชนในการดูแลรักษาความปลอดภัยของชุมชนและท้องถิ่น เพื่อป้องกันและแก้ไขปัญหาความไม่สงบในภาค

๓.๔.๔ อนุรักษ์และฟื้นฟูทรัพยากรธรรมชาติและสิ่งแวดล้อมเพื่อเป็นฐานการผลิตของภาคและการบริหารจัดการสิ่งแวดล้อมเพื่อลดความเสี่ยงจากภัยธรรมชาติ

(๑) อนุรักษ์และฟื้นฟูป่าต้นน้ำ ป่าชายเลน และพื้นที่ชุ่มน้ำเพื่อเพิ่มประสิทธิภาพการจัดการฐานทรัพยากรธรรมชาติให้มีความอุดมสมบูรณ์รองรับการผลิตของภาค โดยเฉพาะทรัพยากรดิน น้ำ ป่าไม้ ประมง และชายฝั่ง เพื่อเป็นปัจจัยการผลิตที่มีประสิทธิภาพ และใช้ประโยชน์จากความหลากหลายทางชีวภาพสร้างมูลค่าเพิ่มให้กับภาคการผลิตและบริการ ส่งเสริมให้มีระบบติดตามเฝ้าระวังระบบนิเวศของพื้นที่ชุ่มน้ำ ป่าพรุเพื่อลดความเสี่ยงต่อการเกิดไฟป่า ส่งเสริมการอนุรักษ์และฟื้นฟูทรัพยากรธรรมชาติโดยชุมชนมีส่วนร่วมเพื่อให้เกิดความมั่นคงและยั่งยืน

(๒) พัฒนาระบบบริหารจัดการน้ำลุ่มน้ำเพื่อป้องกันความเสียหายพื้นที่เศรษฐกิจและสร้างความมั่นคงด้านทรัพยากรน้ำ โดยใช้เทคโนโลยีสมัยใหม่ในการออกแบบระบบน้ำในลุ่มน้ำหลัก(ลุ่มน้ำปัตตานี แม่น้ำสายบุรี และลุ่มน้ำบางนรา) และพัฒนาระบบโครงข่ายน้ำของภาค พัฒนาปรับปรุงประสิทธิภาพระบบกักเก็บน้ำและระบบกระจายน้ำเพื่อป้องกันและแก้ไขปัญหาอุทกภัย รวมทั้งจัดการคุณภาพน้ำในแหล่งน้ำเพื่อการอุปโภค บริโภค อุตสาหกรรม และการเกษตร รวมทั้งส่งเสริมการมีส่วนร่วมของชุมชนในการบริหารจัดการน้ำ จัดทำระบบเฝ้าระวังการเกิดภัยพิบัติและการเผชิญเหตุ และการฟื้นฟูหลังเกิดภัย

(๓) ป้องกันการกัดเซาะชายฝั่ง โดยส่งเสริมให้มีการบูรณาการเพื่อลดความเสี่ยงของการกัดเซาะชายฝั่งในระยะยาว โดยการวางแผนพัฒนาพื้นที่ทุกระดับเพื่อป้องกันไม่ให้เกิดการเปลี่ยนแปลงการใช้ประโยชน์ที่ดินและสิ่งก่อสร้างในอนาคตส่งผลกระทบต่อภัยพิบัติเพิ่มขึ้น และสนับสนุนการใช้เทคโนโลยีและรูปแบบที่เหมาะสมในการจัดระเบียบกิจกรรมทางเศรษฐกิจและสิ่งปลูกสร้างบริเวณพื้นที่ชายฝั่งทะเล และเพิ่มประสิทธิภาพระบบการจัดการภัยเพื่อลดผลกระทบต่อภัยกัดเซาะบริเวณชายฝั่ง

๓.๕ ตัวอย่างแผนงานสำคัญ

๓.๕.๑ แผนงานพัฒนาเพิ่มประสิทธิภาพการผลิตและเพิ่มมูลค่าผลิตภัณฑ์แปรรูปเกษตรเป็นสินค้ามูลค่าสูง

(๑) **สาระสำคัญ** ภาคใต้ชายแดนพึ่งพาการผลิตภาคเกษตรซึ่งส่วนใหญ่มีรูปแบบการผลิตเป็นแบบดั้งเดิม ทำให้ผลผลิตเฉลี่ยต่อไร่ต่ำและคุณภาพไม่ได้มาตรฐาน จำหน่ายเป็นวัตถุดิบหรือแปรรูปขั้นต้นที่มีมูลค่าต่ำ ดังนั้นจึงจำเป็นต้องเพิ่มประสิทธิภาพการผลิตและยกระดับมาตรฐานสินค้าเกษตร ขยายการผลิตให้เพียงพอต่อการเป็นวัตถุดิบสู่กระบวนการแปรรูประดับกลางน้ำหรือปลายน้ำเพื่อเป็นสินค้ามูลค่าสูง

(๒) ห่วงโซ่คุณค่า (Value Chain) ของแผนงาน

| ต้นทาง | กลางทาง | ปลายทาง |
|---|--|--|
| <ul style="list-style-type: none"> พัฒนาและสนับสนุนปัจจัยพื้นฐานการผลิต ส่งเสริมและสนับสนุนการศึกษาวิจัยนวัตกรรมและ | <ul style="list-style-type: none"> ส่งเสริมการใช้ประโยชน์จากเทคโนโลยีฐานชีวภาพ และนวัตกรรมเพื่อเพิ่มมูลค่าผลผลิตภาคการเกษตร | <ul style="list-style-type: none"> ส่งเสริมและสนับสนุนด้านการตลาด การกระจายสินค้า และการจัดจำหน่าย อาทิ การทำ Platform ออนไลน์ Outlet farm ขยายตลาด |

| ต้นทาง | กลางทาง | ปลายทาง |
|---|--|---|
| <p>เทคโนโลยี</p> <ul style="list-style-type: none"> พัฒนาแหล่งน้ำและระบบชลประทาน เชื่อมโยงระบบคมนาคมและยกระดับโลจิสติกส์ พัฒนาศักยภาพเกษตรกร/สถาบันเกษตรกร/เกษตรกรรุ่นใหม่ สนับสนุนการเข้าถึงแหล่งเงินทุน อาทิ เงินกู้ดอกเบี้ยต่ำ | <ul style="list-style-type: none"> กำหนดมาตรฐานคุณภาพสินค้าเกษตรอย่างเหมาะสมและมาตรฐานการตรวจสอบผลผลิตการเกษตร พัฒนาและส่งเสริมอุตสาหกรรมแปรรูปสินค้าเกษตรเพื่อเพิ่มมูลค่าและเป็นมิตรกับสิ่งแวดล้อม ส่งเสริมสนับสนุนการใช้ประโยชน์ต่อเนื่องจากผลพลอยได้ของสินค้าเกษตร สนับสนุนมาตรการลงทุนในพื้นที่ พัฒนากำลังแรงงาน โดยการพัฒนาหลักสูตรการศึกษาให้สอดคล้องกับการพัฒนาอุตสาหกรรมการผลิต | <p>ใหม่ๆ</p> <ul style="list-style-type: none"> ส่งเสริมและสนับสนุนการพัฒนาตราสินค้าเกษตร (Branding) ส่งเสริมการสร้างภาพลักษณ์ ภาพจำการรับรู้ของผู้บริโภค |

๓.๕.๒ แผนงานพัฒนาเมืองชายแดนให้เป็นศูนย์กลางเมืองการค้าเมืองท่องเที่ยวของภาค

(๑) **สาระสำคัญ** ภาคได้ชายแดนมีศักยภาพด้านที่ตั้งโดยมีพรมแดนและโครงข่ายคมนาคมเชื่อมโยงในจังหวัดนราธิวาสกับรัฐกลันตันของประเทศมาเลเซีย และจังหวัดยะลากับรัฐเปรักและรัฐเคดาห์ และพัฒนาเมืองชายแดนตามกรอบความร่วมมือระหว่างประเทศร่วมกันมาอย่างต่อเนื่อง โดยเฉพาะการพัฒนาเมืองเศรษฐกิจชายแดนที่เป็นเมืองการค้าการลงทุนและเมืองท่องเที่ยว และการพัฒนาเขตเศรษฐกิจพิเศษจังหวัดนราธิวาสและเมืองศูนย์กลางเศรษฐกิจของภาค ดังนั้น จึงจำเป็นต้องพัฒนาด้านต่างๆ เพื่อให้เมืองเศรษฐกิจชายแดนมีการเติบโตและเป็นฐานเศรษฐกิจที่มั่นคงของภาค

(๒) ห่วงโซ่คุณค่า (Value Chain) ของแผนงาน

| ต้นทาง | กลางทาง | ปลายทาง |
|--|---|---|
| <ul style="list-style-type: none"> พัฒนาระบบโครงสร้างพื้นฐานโครงข่ายคมนาคม และเชื่อมโยงระบบขนส่งสาธารณะให้มีความสะดวกสบายปลอดภัย เชื่อมโยงเส้นทางการท่องเที่ยวกับประเทศเพื่อนบ้าน ส่งเสริมการพัฒนาเศรษฐกิจพิเศษชายแดน (SEZ) พัฒนาศักยภาพบุคลากรด้านการท่องเที่ยวรวมทั้งผู้ประกอบการ อาทิ ต่อยอดความรู้ในธุรกิจโลจิสติกส์เพื่อยกระดับ ส่งเสริมการเข้าถึงแหล่งเงินทุน อาทิ เงินกู้ดอกเบี้ยต่ำสำหรับผู้ประกอบการ | <ul style="list-style-type: none"> ยกระดับบริการและปลอดภัยสร้างความประทับใจนักท่องเที่ยว พิจารณาการบริหารจัดการเพื่อส่งเสริมการท่องเที่ยวและการค้าชายแดนโดยเทคโนโลยีสารสนเทศ ส่งเสริมกิจกรรมการท่องเที่ยวที่หลากหลายและสอดคล้องกับศักยภาพของพื้นที่ อาทิ การท่องเที่ยวทางวัฒนธรรม สถาปัตยกรรมเมืองเก่า การท่องเที่ยวเชิงประวัติศาสตร์ การท่องเที่ยววิถีชุมชน การเพิ่มประสิทธิภาพการบริหารจัดการเพื่อพัฒนาการค้าและการท่องเที่ยวชายแดน | <ul style="list-style-type: none"> ส่งเสริมและสนับสนุนด้านการตลาดและประชาสัมพันธ์การค้าและการท่องเที่ยวชายแดน ส่งเสริมการจัดกิจกรรมกระตุ้นการซื้อขาย อาทิ งานมหกรรมการค้าชายแดน สร้างภาพลักษณ์ การรับรู้ความโดดเด่นของแหล่งท่องเที่ยวที่น่าสนใจสำหรับกลุ่มเป้าหมายแต่ละช่วงวัย |

