

# ข้อมูลพื้นฐานเพื่อการพัฒนาและข้อมูลเชิงเปรียบเทียบของกลุ่มจังหวัดภาคใต้ชายแดน ด้านเศรษฐกิจ

ดร.สินาด ตรีวรรณไชย

ดร.ปรัชญากรณ์ ไชยคช

---

การประชุมจัดทำแผนพัฒนากลุ่มจังหวัดภาคใต้ชายแดน พ.ศ.2566 – 2570

และแผนปฏิบัติการประจำปีงบประมาณ พ.ศ. 2566

วันที่ 17 สิงหาคม 2564



## หัวข้อ

1. ภาพรวม
2. การเกษตร
3. อุตสาหกรรม
4. การท่องเที่ยว
5. การค้าชายแดนและเขตเศรษฐกิจพิเศษ
6. เศรษฐกิจระดับครัวเรือน
7. ผลกระทบทางเศรษฐกิจจาก COVID-19 และแนวโน้มเศรษฐกิจในระยะถัดไป
8. ระดับการพัฒนาของกลุ่มจังหวัดภาคใต้ชายแดน

# 1.ภาพรวม: มูลค่าผลิตภัณฑ์กลุ่มจังหวัดภาคใต้ชายแดน

- กลุ่มจังหวัดภาคใต้ชายแดนมีมูลค่าผลิตภัณฑ์ ณ ราคาประจำปี ปี 2562 คิดเป็นร้อยละ 0.82 ของประเทศ และร้อยละ 9.44 ของภาคใต้

กลุ่มจังหวัด/จังหวัด	มูลค่าผลิตภัณฑ์มวลรวม ณ ราคาประจำปี (ล้านบาท)		
	2560	2561	2562
รวมทั้งประเทศ	15,488,664	16,368,711	16,898,086
ภาคใต้ (14 จังหวัด)	1,369,469	1,407,360	1,473,623
<b>กลุ่มจังหวัดภาคใต้ชายแดน</b>	<b>130,278</b>	<b>136,961</b>	<b>139,173</b>
นราธิวาส	40,743	43,802	43,162
ปัตตานี	46,174	48,360	49,555
ยะลา	43,360	44,798	46,456

ที่มา: สำนักงานสภาพัฒนาการเศรษฐกิจและสังคมแห่งชาติ และ สำนักงานสถิติแห่งชาติ

# 1.ภาพรวม: มูลค่าผลิตภัณฑ์ เฉลี่ยต่อหัว

- กลุ่มจังหวัดภาคใต้ชายแดนมีมูลค่าผลิตภัณฑ์เฉลี่ยต่อหัวเท่ากับ 76,526 บาท เพิ่มขึ้นจากปีก่อนเล็กน้อยร้อยละ 1.6 แต่ยังคงต่ำกว่าค่าเฉลี่ยของประเทศและภาคใต้

กลุ่มจังหวัด/ จังหวัด	มูลค่าผลิตภัณฑ์มวลรวมเฉลี่ยต่อหัว (บาท)				อันดับเปรียบเทียบใน 77 จังหวัด			
	2560	2561	2562	อัตราการ เปลี่ยนแปลง 62/61	2560	2561	2562	อัตราการ เปลี่ยนแปลง 62/61
รวมทั้งประเทศ	228,398	236,815	243,787	2.9	-	-	-	-
ภาคใต้ (14 จังหวัด)	148,067	147,115	153,659	4.4	-	-	-	-
<b>กลุ่มจังหวัดภาคใต้ ชายแดน</b>	<b>n.a.</b>	<b>74,449</b>	<b>75,610</b>	<b>1.6</b>	-	-	-	-
นราธิวาส	61,765	62,066	59,498	-4.1	74	74	77	<b>แย่งลง 3 อันดับ</b>
ปัตตานี	88,442	75,697	76,997	1.7	51	59	59	<b>คงเดิม</b>
ยะลา	96,867	91,815	98,501	7.3	44	52	48	<b>ดีขึ้น 4 อันดับ</b>

ที่มา: สำนักงานสภาพัฒนาการเศรษฐกิจและสังคมแห่งชาติ และ สำนักงานสถิติแห่งชาติ

# 1.ภาพรวม: อัตราการเจริญเติบโตทางเศรษฐกิจ

- เศรษฐกิจกลุ่มจังหวัดภาคใต้ชายแดน ปี 2562 หดตัวร้อยละ 0.3 ปรับแย่ลงจากที่ขยายตัวร้อยละ 9.2 ในปีก่อน

กลุ่มจังหวัด/จังหวัด	ร้อยละการเปลี่ยนแปลงผลิตภัณฑ์มวลรวม แบบปริมาณลูกโซ่		
	2560	2561	2562
รวมทั้งประเทศ	4.2	4.2	2.3
ภาคใต้ (14 จังหวัด)	0.6	4.8	3.0
<b>กลุ่มจังหวัดภาคใต้ชายแดน</b>	<b>-11.2</b>	<b>9.2</b>	<b>-0.3</b>
นราธิวาส	-6.2	13.0	-2.7
ปัตตานี	-18.4	6.1	0.9
ยะลา	-4.3	10.0	0.3

ที่มา: สำนักงานสภาพัฒนาการเศรษฐกิจและสังคมแห่งชาติ และ สำนักงานสถิติแห่งชาติ

# 1.ภาพรวม: โครงสร้าง

## เศรษฐกิจ

- ปี 2562
- ภาคเกษตร ร้อยละ 29.00 ที่สำคัญคือยางพารา ไม้ผล ปาล์ม น้ำมัน ประมง โดยภาคเกษตรมีความสำคัญอย่างมาก เนื่องจากประชาชนส่วนใหญ่ประกอบอาชีพด้านนี้
- ภาคอุตสาหกรรม ร้อยละ 9.01 ที่สำคัญคืออุตสาหกรรมแปรรูปอาหาร แปรรูปยางพารา เคมีภัณฑ์ และอุตสาหกรรมแปรรูปไม้ยางพารา
- ภาคบริการ ร้อยละ 61.99 โดยมีสาขาสำคัญคือ สาขาการศึกษา สาขาการบริหารราชการฯ และการขายส่งและขายปลีกฯ ตามลำดับ

กลุ่มจังหวัด/ จังหวัด	สาขา	มูลค่าและสัดส่วนผลิตภัณฑ์มวลรวม ตามสาขาเศรษฐกิจ (ล้านบาท)						สัดส่วน เปลี่ยนแปลง 62/61
		2560	ร้อยละ	2561	ร้อยละ	2562	ร้อยละ	
รวมทั้งประเทศ	เกษตร	1,302,041	8.4	1,339,566	8.2	1,374,987	8.1	ลดลงเล็กน้อย
	อุตสาหกรรม	5,029,209	32.5	5,278,188	32.2	5,258,973	31.1	ลดลง
	บริการ	9,157,414	59.1	9,750,957	59.6	10,264,126	60.7	เพิ่มขึ้นเล็กน้อย
ภาคใต้	เกษตร	300,702	22.0	290,775	20.7	319,610	21.7	เพิ่มขึ้น
	อุตสาหกรรม	228,570	16.7	215,622	15.3	219,369	14.9	ลดลงเล็กน้อย
	บริการ	840,198	61.4	900,963	64.0	934,644	63.4	ลดลงเล็กน้อย
กลุ่มจังหวัด ภาคใต้ ชายแดน	เกษตร	36,712	28.2	40,312	29.4	40,366	29.0	ลดลงเล็กน้อย
	อุตสาหกรรม	13,972	10.7	13,039	9.5	12,537	9.0	ลดลงเล็กน้อย
	บริการ	79,594	61.1	83,610	61.0	86,271	62.0	เพิ่มขึ้น
นราธิวาส	เกษตร	11,229	27.6	13,029	29.7	11,838	27.4	ลดลง
	อุตสาหกรรม	3,605	8.8	3,532	8.1	3,409	7.9	ลดลงเล็กน้อย
	บริการ	25,909	63.6	27,242	62.2	27,916	64.7	เพิ่มขึ้น
ปัตตานี	เกษตร	11,571	25.1	12,243	25.3	12,566	25.4	เพิ่มขึ้นเล็กน้อย
	อุตสาหกรรม	5,720	12.4	5,229	10.8	5,030	10.2	ลดลงเล็กน้อย
	บริการ	28,884	62.6	30,889	63.9	31,958	64.5	เพิ่มขึ้นเล็กน้อย
ยะลา	เกษตร	13,912	32.1	15,041	33.6	15,962	34.4	เพิ่มขึ้นเล็กน้อย
	อุตสาหกรรม	4,648	10.7	4,278	9.5	4,098	8.8	ลดลงเล็กน้อย
	บริการ	24,801	57.2	25,479	56.9	26,396	56.8	ลดลงเล็กน้อย

ที่มา: สำนักงานสภาพัฒนาการเศรษฐกิจและสังคมแห่งชาติ และ สำนักงานสถิติแห่งชาติ

## 2.การเกษตร: โครงสร้างการผลิต

- กิจกรรมการเกษตรที่มีบทบาทสำคัญประกอบด้วย **ยางพารา ปาล์มน้ำมัน ประมง ปศุสัตว์ และไม้ผล**

หน่วย : ร้อยละ

กิจกรรมการผลิต	โครงสร้างการผลิต		อัตราการขยายตัว	
	เฉลี่ยระยะแผนฯ ๑๑ (๒๕๕๕-๒๕๕๗)	เฉลี่ยระยะแผนฯ ๑๒ (๒๕๖๐-๒๕๖๒)	เฉลี่ยระยะแผนฯ ๑๑ (๒๕๕๕-๒๕๕๗)	เฉลี่ยระยะแผนฯ ๑๒ (๒๕๖๐-๒๕๖๒)
พืช	๗๑.๕	๗๗.๖	-๒.๑	๒.๘
ไม้ผล	๑๐.๗	๑๙.๙	-๓.๐	๘๕.๖
ปาล์มน้ำมัน	๑๒.๕	๑๑.๓	๑๑.๗	๑๖.๐
ยางพารา	๕๕.๘	๕๐.๒	-๑.๘	-๒.๖
ปศุสัตว์	๑.๔	๓.๔	-๔.๖	๒๒.๑
บริการทางการเกษตรและป่าไม้	๑.๖	๑.๘	๖.๕	-๙.๙
ประมง	๒๕.๕	๑๗.๒	-๕.๓	-๑๑.๓
เกษตร	๑๐๐.๐	๑๐๐.๐	-๓.๔	-๐.๓

ที่มา : สำนักบัญชีประชาชาติ สศช.

ที่มาของตาราง: ร่างกรอบแผนพัฒนาภาคใต้ชายแดน พ.ศ. 2566 - 2570

## 2.การเกษตร: พืชเศรษฐกิจ

- ปริมาณผลผลิตที่สำคัญได้แก่ ยางพารา ปาล์มน้ำมัน ข้าว ทูเรียน มะพร้าว ลองกอง มังคุด เป็นต้น โดยมียางพารามีเป็นพืชเศรษฐกิจหลักจากการมีพื้นที่ปลูกมากกว่าพืชอื่นสูงมาก อย่างไรก็ตามพบว่า ผลผลิตเฉลี่ยต่อไร่ของพืชหลักเกือบทุกชนิดในกลุ่มจังหวัดภาคใต้ชายแดนต่ำกว่าค่าเฉลี่ยของภาคใต้และค่าเฉลี่ยของประเทศ

พืชเศรษฐกิจ	พื้นที่ปลูก (ไร่)	ปริมาณผลผลิต (ตัน)
ยางพารา	2,603,166	529,529
ปาล์มน้ำมัน	91,435	177,097
ข้าวนาปี	143,436	61,683
ข้าวนาปรัง	13,780	7,942
ลองกอง	83,916	34,010
ทูเรียน	107,965	60,718
เงาะ	26,191	14,280
มังคุด	31,412	16,323
มะพร้าว	78,537	46,200

ที่มา: สำนักงานเศรษฐกิจการเกษตร



## 2.การเกษตร: ยางพารา

- ปี 2562 กลุ่มจังหวัดภาคใต้ชายแดนมีพื้นที่ปลูกยางพาราคิดเป็นร้อยละ 19.3 ของพื้นที่ปลูกยางพาราในภาคใต้ อย่างไรก็ตาม ผลผลิตเฉลี่ยต่อไร่ของกลุ่มจังหวัดภาคใต้ชายแดนยังต่ำกว่าค่าเฉลี่ยของภาคใต้ ส่วนหนึ่งได้รับผลกระทบจากการระบาดของโรคใบร่วง

กลุ่มจังหวัด/จังหวัด	พื้นที่ปลูกยางพารา (ไร่)			ผลผลิตเฉลี่ยต่อไร่ (กก.)		
	2560	2561	2562	2560	2561	2562
รวมทั้งประเทศ	22,852,178	22,626,277	22,530,503	236	240	237
ภาคใต้ (14 จังหวัด)	13,798,707	13,584,115	13,508,158	251	261	255
กลุ่มจังหวัดภาคใต้ชายแดน	2,624,738	2,607,913	2,603,166	235	247	226
ปัตตานี	367,860	366,694	366,722	241	255	252
ยะลา	1,249,743	1,244,141	1,239,861	235	247	238
นราธิวาส	1,007,135	997,078	996,583	232	245	200

ที่มา: สำนักงานเศรษฐกิจการเกษตร

## 2.การเกษตร: ปศุสัตว์

- ในปี 2563 พบว่า แกะและแพะมีสัดส่วนการเลี้ยงมากถึงร้อยละ 85.0 และ 44.3 ตามลำดับเมื่อเทียบกับปริมาณการเลี้ยงในภาคใต้ โดยเปิด โคเนื้อ และกระบือมีสัดส่วนอยู่ที่ประมาณร้อยละ 20 ของการเลี้ยงในภาคใต้ ส่วนไก่และสุกรมีสัดส่วนไม่มาก

	จำนวนของปศุสัตว์ (ตัว)						
	แกะ	แพะ	โคเนื้อ	เปิด	ไก่	กระบือ	สุกร
กลุ่มจังหวัดภาคใต้ชายแดน	22,677	173,714	217,974	918,561	2,965,769	5,970	18,533
ภาคใต้	26,677	391,817	971,352	3,544,279	37,670,934	27,493	1,528,875
สัดส่วนเทียบภาคใต้ (ร้อยละ)	85.0	44.3	22.4	25.9	7.9	21.7	1.2
รวมทั้งประเทศ	83,222	962,884	3,101,090	31,457,867	452,097,543	1,256,074	12,228,255
สัดส่วนเทียบประเทศ (ร้อยละ)	27.2	18.0	7.0	2.9	0.7	0.5	0.2

ที่มา: กรมปศุสัตว์

## 2.การเกษตร: ประมง

- มี 2 ท่าเทียบเรือหลัก คือ ท่าเทียบเรือประมงปัตตานี (เป็นท่าเทียบเรือที่มีปริมาณสัตว์น้ำเกือบทั้งหมดกว่าร้อยละ 98) ส่วนอีกแห่งคือท่าเทียบเรือประมงนราธิวาส
- ปี 2563 ปริมาณสัตว์น้ำ ณ ท่าเทียบเรือประมงปัตตานี หดตัวจากปีก่อนร้อยละ 20.7 โดยในภาพรวมปริมาณการจับสัตว์น้ำลดลงตั้งแต่ปี 2558 จากมาตรการ IUU และความเสื่อมโทรมของทรัพยากรทางทะเล

ปี	ปริมาณสัตว์น้ำทะเล (เมตริกตัน)	ร้อยละการเปลี่ยนแปลง		มูลค่า (บาท)	การขนส่ง (เที่ยว)		
		% YoY	% YoY		นำเข้า		รถยนต์นำออก
					เรือ	รถยนต์	
2553	111,368	-	-	3,987,910,238	5,997	4,299	16,245
2554	96,744	-13.1	16.7	4,653,638,949	6,415	3,977	12,253
2555	125,010	29.2	47.3	6,854,240,180	9,892	5,989	13,201
2556	141,993	13.6	10.2	7,555,491,126	6,542	7,494	12,135
2557	128,164	-9.7	14.8	8,676,251,449	6,443	7,869	11,379
2558	117,317	-8.5	15.7	10,036,507,946	6,601	4,797	5,599
2559	89,049	-24.1	-16.2	8,415,571,281	7,557	3,407	3,466
2560	79,584	-10.6	1.5	8,540,914,413	7,672	7,732	7,997
2561	109,043	37.0	-42.1	4,942,180,874	8,962	3,840	3,776
2562	106,955	-1.9	-1.0	4,892,143,612	7,992	2,250	2,350
2563	84,762	-20.7	-15.5	4,135,403,769	7,015	1,794	1,852

ที่มา: องค์การสะพานปลา

### 3. อุตสาหกรรม: มูลค่า ผลิตภัณฑ์

- ปี 2562 มูลค่าผลิตภัณฑ์สาขา  
อุตสาหกรรมสูงที่สุด คือ จังหวัด  
ปัตตานี คิดเป็นสัดส่วนร้อยละ 40.12  
ของกลุ่มจังหวัดภาคใต้ชายแดน  
รองลงมาคือ ยะลา และนราธิวาส
- อุตสาหกรรมส่วนใหญ่คือ แปรรูป  
อาหาร แปรรูปยางพารา เคมีภัณฑ์  
และแปรรูปไม้ยางพารา

กลุ่มจังหวัด/จังหวัด	มูลค่าผลิตภัณฑ์มวลรวมสาขาอุตสาหกรรม ณ ราคาประจำปี (ล้านบาท)				
	2558	2559	2560	2561	2562
กลุ่มจังหวัดภาคใต้ ชายแดน	14,048	16,065	13,972	13,039	12,537
นราธิวาส	3,112	3,419	3,605	3,532	3,409
ปัตตานี	6,801	8,409	5,720	5,229	5,030
ยะลา	4,135	4,237	4,648	4,278	4,098

ที่มา: สำนักงานสภาพัฒนาการเศรษฐกิจและสังคมแห่งชาติ และ สำนักงานสถิติแห่งชาติ

### 3. อุตสาหกรรม: การลงทุนและการจ้างงาน

- ปี 2562 กลุ่มจังหวัดภาคใต้ชายแดนมีจำนวนโรงงาน เงินทุนจดทะเบียน และจำนวนคนงาน เพิ่มขึ้นเล็กน้อย
- ปี 2563 โครงการที่ได้รับอนุมัติการส่งเสริมการลงทุนจาก BOI มีจำนวน 7 กิจการ และ แนวโน้มเงินลงทุนลดลง

จังหวัด/กลุ่มจังหวัด	ข้อมูล	2561	2562
กลุ่มจังหวัดภาคใต้ชายแดน	จำนวนโรงงาน (โรง)	1,666	1,672
	เงินทุนจดทะเบียน (ล้านบาท)	24,146.99	25,652.75
	จำนวนคนงาน (คน)	20,065	20,612
นราธิวาส	จำนวนโรงงาน (โรง)	434	427
	เงินทุนจดทะเบียน (ล้านบาท)	4,431.57	4,502.65
	จำนวนคนงาน (คน)	4,027	4,029
ปัตตานี	จำนวนโรงงาน (โรง)	907	917
	เงินทุนจดทะเบียน (ล้านบาท)	8,130.37	9,264.99
	จำนวนคนงาน (คน)	9,153	9,514
ยะลา	จำนวนโรงงาน (โรง)	325	328
	เงินทุนจดทะเบียน (ล้านบาท)	11,585.05	11,885.11
	จำนวนคนงาน (คน)	6,885	7,069

ที่มา: กรมโรงงานอุตสาหกรรม

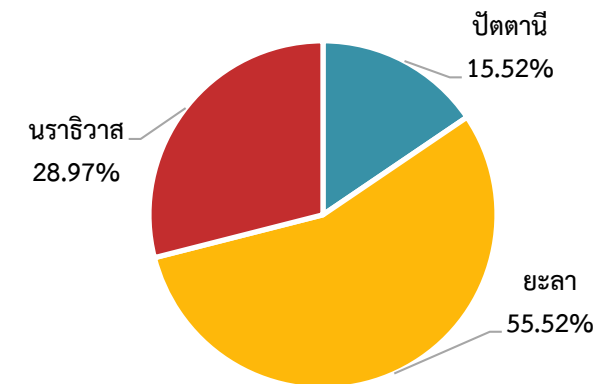
จังหวัด/กลุ่มจังหวัด	ข้อมูล	2561	2562	2563
ภาคใต้	โครงการได้รับอนุมัติ	80	63	94
	เงินลงทุน (ล้านบาท)	22,061.2	35,674.6	24,366.6
	จ้างงาน (คนไทย)	7,017	5,036	9,950
กลุ่มจังหวัดภาคใต้ชายแดน	โครงการได้รับอนุมัติ	4 (5.00%)	4 (6.35%)	7 (7.45%)
	เงินลงทุน (ล้านบาท)	2,389.5 (10.83%)	2,003 (5.61%)	1,374 (5.64%)
	จ้างงาน (คนไทย)	280 (3.99%)	4,025 (79.92%)	355 (3.57%)
นราธิวาส	โครงการได้รับอนุมัติ	1	1	2
	เงินลงทุน (ล้านบาท)	1,600.0	460	28
	จ้างงาน (คนไทย)	118	95	103
ปัตตานี	โครงการได้รับอนุมัติ	3	2	2
	เงินลงทุน (ล้านบาท)	789.5	1,533	360.4
	จ้างงาน (คนไทย)	162	3,926	65
ยะลา	โครงการได้รับอนุมัติ	-	1	3
	เงินลงทุน (ล้านบาท)	-	10	985.6
	จ้างงาน (คนไทย)	-	4	187

ที่มา: สำนักงานคณะกรรมการส่งเสริมการลงทุน

## 4. การท่องเที่ยว

กลุ่มจังหวัด/จังหวัด	จำนวนผู้เยี่ยมเยือน (คน)			
	2560	2561	2562	2563
<b>กลุ่มจังหวัดภาคใต้ชายแดน</b>	<b>1,595,766</b>	<b>1,654,063</b>	<b>1,665,318</b>	<b>746,113</b>
- ชาวไทย	665,069	685,718	686,096	581,559
- ชาวต่างประเทศ	930,697	968,345	979,222	164,554
<b>นราธิวาส</b>	<b>665,710</b>	<b>692,057</b>	<b>693,503</b>	<b>216,121</b>
- ชาวไทย	253,482	259,853	260,203	135,343
- ชาวต่างประเทศ	412,228	432,204	433,300	80,778
<b>ปัตตานี</b>	<b>272,739</b>	<b>281,988</b>	<b>282,304</b>	<b>115,764</b>
- ชาวไทย	270,575	279,643	279,923	115,164
- ชาวต่างประเทศ	2,164	2,345	2,381	600
<b>ยะลา</b>	<b>657,317</b>	<b>680,018</b>	<b>689,511</b>	<b>414,228</b>
- ชาวไทย	141,012	146,222	145,970	331,052
- ชาวต่างประเทศ	516,305	533,796	543,541	83,176

- ในปี 2563 กลุ่มจังหวัดภาคใต้ชายแดนมีผู้เยี่ยมเยือนลดลงอย่างมากจากผลกระทบของสถานการณ์ COVID-19 จากเดิมในปี 2562 จำนวน 1,665,318 คน เหลือเพียง 746,113 คน เป็นการลดลงของผู้เยี่ยมเยือนชาวต่างชาติ จาก 979,222 คน ในปี 2562 เหลือเพียง 164,554 คน ส่วนผู้เยี่ยมเยือนชาวไทยลดลงจากเดิม 686,096 คน ในปี 2562 เป็น 581,559 คน



จำนวนผู้มาเยี่ยมเยือนกลุ่มจังหวัดชายแดนภาคใต้ปี 2563 แยก รายจังหวัด

## 4. การท่องเที่ยว

รายได้จากการ  
ท่องเที่ยวของกลุ่ม  
จังหวัดภาคใต้  
ชายแดน 2558-  
2563

- การขยายตัวต่ำกว่าค่ากลางทุกปี
- รายได้ท่องเที่ยวของกลุ่มเพิ่มขึ้นทุกปีเช่นกัน
- ปี 2562 รายได้การท่องเที่ยวต่ำที่สุดเมื่อเปรียบเทียบกับ 18 กลุ่มจังหวัดทั่วประเทศ

	2558	2559	2560	2561	2562	2563
รายได้การท่องเที่ยว (ล้านบาท)						
ค่ากลางของ ประเทศ	24,335	26,465	30,239	34,295	34,881	รอข้อมูล
กลุ่มจังหวัด ภาคใต้ ชายแดน	6,120	6,469	7,030	7,540	7,557	2,535.87
อัตราการขยายตัวรายได้ท่องเที่ยว (ร้อยละ)						
ค่ากลางของ ประเทศ	12.19	8.05	12.95	9.38	2.16	รอข้อมูล
กลุ่มจังหวัด ภาคใต้ ชายแดน	8.55	5.70	8.68	7.25	0.23	-66.44

กลุ่มจังหวัด/จังหวัด	จำนวนโรงแรม/ห้องพัก (แห่ง/ห้อง)					
	พ.ศ. 2560		พ.ศ. 2561		พ.ศ. 2562	
	โรงแรม	ห้องพัก	โรงแรม	ห้องพัก	โรงแรม	ห้องพัก
กลุ่มจังหวัดภาคใต้ชายแดน	135	6,593	140	6,632	156	6,845
นราธิวาส	51	2,413	55	2,456	64	2,561
ปัตตานี	25	1,027	25	1,019	26	1,049
ยะลา	59	3,153	60	3,157	66	3,235

เนื่องจากสถานการณ์ COVID-19 - อำเภอสุโขทัยโลก โรงแรมปิดชั่วคราว 7 แห่ง - อำเภอเบตงปิดตัวชั่วคราว 5 แห่ง

กลุ่มจังหวัด/จังหวัด	อัตราเฉลี่ยการเข้าพักในโรงแรมและห้องพัก (ร้อยละ)			
	2560	2561	2562	2563
นราธิวาส	47.98	50.97	56.16	16.75
ปัตตานี	50.80	52.37	51.89	20.07
ยะลา	50.03	51.51	51.93	26.41

อัตราการเข้าพักของนักท่องเที่ยวในปี 2563 มีอัตราการเข้าพักอยู่ในช่วงร้อยละ 16.75 – 26.41 ลดลงจากเดิมมากเมื่อเทียบกับปี 2562 ที่อยู่ในช่วงร้อยละ 51.89 – 56.16



## 4. การท่องเที่ยว

- ในปี 2562 มีค่าใช้จ่ายของนักท่องเที่ยว เฉลี่ยต่อคนต่อวัน 2,264 บาท เพิ่มขึ้นร้อยละ 2.2 เมื่อเทียบกับปีที่ผ่านมา โดยเป็นการเพิ่มขึ้นของค่าใช้จ่ายของนักท่องเที่ยวชาวต่างชาติเป็นหลัก จังหวัดยะลา มีค่าใช้จ่ายเฉลี่ยต่อคนต่อวันมากที่สุด 2,613.2 บาท รองลงมาคือจังหวัดนราธิวาส 2,319 บาท และจังหวัดปัตตานี 1,859.9 บาท
- ระยะพำนักรเฉลี่ยลดลงอย่างต่อเนื่อง โดยในปี 2562 มีระยะพำนักรเฉลี่ย 2.02 วัน เริ่มลดลงจากปี 2559 ที่มีระยะพำนักรเฉลี่ย 2.15 วัน โดยจังหวัดปัตตานีมีระยะพำนักรเฉลี่ยมากที่สุด 2.11 วัน รองลงมาคือจังหวัดนราธิวาส 2.03 วัน และจังหวัดยะลา 1.91 วัน

## 4. การท่องเที่ยว

สรุปสภาพปัญหาและ  
ความต้องการของกลุ่ม  
จังหวัดภาคใต้ชายแดน  
ด้านการท่องเที่ยว

ประเด็นปัญหา	สถานการณ์ปัญหา	ความต้องการ/แนว ทางแก้ไข
ด้านเศรษฐกิจ	<ol style="list-style-type: none"><li>1) รายได้จากการท่องเที่ยว ลดลง สืบเนื่องจาก นักท่องเที่ยวขาดความ เชื่อมั่นในด้านความ ปลอดภัยในพื้นที่</li><li>2) ขาดการปรับปรุงภูมิทัศน์ แหล่งท่องเที่ยวทางทะเล ทำให้ขาดแรงจูงใจ นักท่องเที่ยว</li></ol>	<ol style="list-style-type: none"><li>1) สร้างความเชื่อมั่นให้ นักท่องเที่ยวรู้สึกถึง ความปลอดภัยและ เพิ่มมาตรการรักษา ความปลอดภัย</li><li>2) ปรับปรุง โครงสร้าง พื้นฐาน เช่น ถนน ห้องน้ำ สถานที่จอด รถ ระบบการสื่อ ความหมาย ป้าย บอกทาง ระบบไฟ ส่องสว่าง เป็นต้น</li></ol>

## 4. การท่องเที่ยว

### การวิเคราะห์ SWOT ของกลุ่มจังหวัดภาคใต้ ชายแดน ด้านการ ท่องเที่ยว

#### จุดแข็ง

- แหล่งท่องเที่ยวทางธรรมชาติหลากหลายรูปแบบ ได้แก่ (1) อุทยานแห่งชาติเทือกเขาบูโด-สุโขทัย เขตรักษาพันธุ์สัตว์ป่าฮาลา-บาลา ชายหาดนราทัศน์ หาดอ่าวมะนาว จังหวัดนราธิวาส อุทยานแห่งชาติน้ำตกทรายขาว หาดแหมแหม จังหวัดปัตตานี อุทยานแห่งชาติบางกลาง ป่าบาลา-ฮาลา บ่อน้ำร้อน จังหวัดยะลา (2) แหล่งท่องเที่ยวทางประวัติศาสตร์ โบราณสถาน และศาสนสถาน ที่สำคัญและมีคุณค่า เช่น เมืองเก่าปัตตานี วัดช้างให้ ศาลเจ้าแม่ลิ้มกอเหนี่ยว หลากหลายตามความเชื่อและความศรัทธา (3) งานกิจกรรมประเพณี (4) การท่องเที่ยวโดยชุมชน และ (5) การท่องเที่ยวเมืองชายแดนเบตงและสุโขทัย-ลกที่สามารถเชื่อมโยงกับประเทศมาเลเซีย
- ประเพณีวัฒนธรรมโดดเด่นเป็นเอกลักษณ์ของพื้นที่สามารถพัฒนาไปสู่การท่องเที่ยวเชิงวัฒนธรรมและการท่องเที่ยวเชิงสร้างสรรค์

#### จุดอ่อน

- ภาพลักษณ์ความไม่ปลอดภัยและความเชื่อมั่นแก่นักท่องเที่ยว จากสถานการณ์ความไม่สงบในพื้นที่จังหวัดภาคใต้ชายแดน
- แหล่งท่องเที่ยวและการบริการท่องเที่ยวยังขาดมาตรฐาน

## 4. การท่องเที่ยว

### การวิเคราะห์ SWOT ของกลุ่มจังหวัดภาคใต้ ชายแดนด้านการ ท่องเที่ยว

#### จุดแข็ง (ต่อ)

- ความหลากหลายทางพหุวัฒนธรรมในพื้นที่ เช่น การแต่งกาย อาหาร ภาษา ศาสนา ประเพณี ภูมิปัญญาของท้องถิ่นของปัตตานี ที่เชื่อมโยงโลกมลายูและมุสลิม เป็นต้นทุนทางสังคมและสามารถต่อยอดสู่การท่องเที่ยวเชิงสร้างสรรค์
- โครงข่ายคมนาคมมีความหลากหลายสามารถเชื่อมโยงได้ทั้งในประเทศและประเทศเพื่อนบ้านมาเลเซีย (ทางบก ทางน้ำ ทางราง และทางอากาศ)
- ประชาชนสามารถพูดภาษามลายู สื่อสารกับประเทศเพื่อนบ้าน เช่น มาเลเซีย สิงคโปร์ และอินโดนีเซีย ได้ รวมทั้งภาษาจีน เป็นประโยชน์ในการสื่อสารทางการค้า ความหลากหลายทางภาษา และวัฒนธรรม

#### จุดอ่อน

-

## การวิเคราะห์ SWOT ของกลุ่มจังหวัดชายแดนภาคใต้ ด้านการท่องเที่ยว

### โอกาส

- ยุทธศาสตร์ชาติให้ความสำคัญกับการท่องเที่ยวเชิงสร้างสรรค์ และวัฒนธรรม ท่องเที่ยวเชิงธุรกิจ ท่องเที่ยวเชิงสุขภาพ ความงาม และแพทย์แผนไทย ท่องเที่ยวสำราญทางน้ำ และท่องเที่ยวเชื่อมโยงภูมิภาค
- การพัฒนาความร่วมมือระหว่างประเทศ เช่น กรอบการพัฒนาเศรษฐกิจ 3 ฝ่าย อินโดนีเซีย มาเลเซีย และไทย (IMTGT) โครงการพัฒนาร่วมไทย-มาเลเซีย (JDA) เป็นต้น
- การเปิดเสรีทางการค้าและการเปิดประชาคมเศรษฐกิจอาเซียน ภายหลังปี พ.ศ. 2558 เป็นโอกาสของภาคการผลิตในการขยายตลาดสินค้าและบริการของพื้นที่ รวมทั้งการมีโอกาสด้านการพัฒนาการคมนาคมขนส่งและโลจิสติกส์เพื่อเชื่อมโยงภายในภูมิภาค เพื่อรองรับการขนส่งสินค้าและการท่องเที่ยวระหว่างประเทศที่มีแนวโน้มเพิ่มสูงขึ้น

### อุปสรรค

การระบาดของโควิด-19 (COVID-19) ทำให้จำนวนนักท่องเที่ยวต่างชาติ หดตัวต่อเนื่อง ตามมาตรการจำกัดเส้นทางเข้าออกระหว่างประเทศ ทำให้นักท่องเที่ยวต่างชาติ

## การวิเคราะห์ SWOT ของกลุ่มจังหวัดชายแดนภาคใต้ ด้านการท่องเที่ยว

### โอกาส (ต่อ)

- รัฐมีนโยบายพัฒนาพื้นที่สามจังหวัดอย่างต่อเนื่อง เช่น โครงการเมืองต้นแบบ “สามเหลี่ยมมั่นคง มั่งคั่ง ยั่งยืน” เขตพัฒนาเศรษฐกิจพิเศษ และเขตพัฒนาพิเศษเฉพาะ
- การพัฒนาของสื่อสังคมออนไลน์ (Social media) เป็นโอกาสของภาคการผลิตและบริการ ในการขยายตลาดสินค้าและบริการในพื้นที่

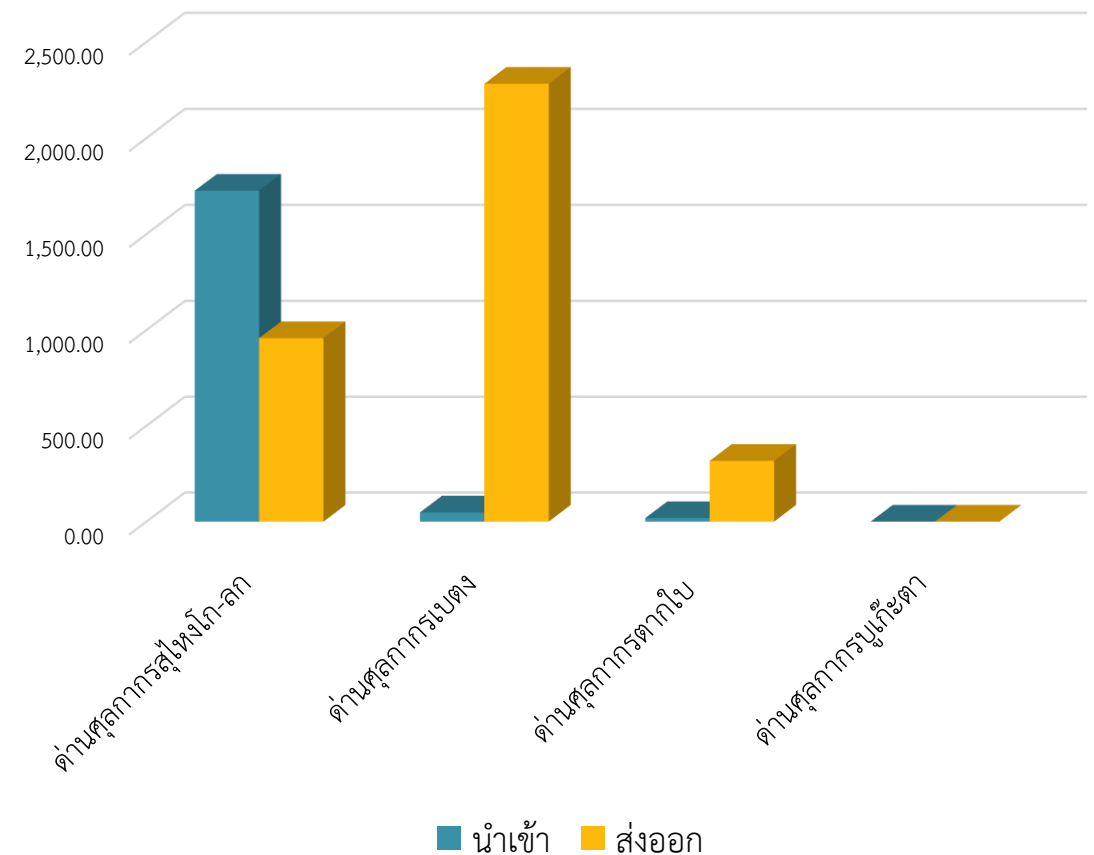
### อุปสรรค

-

## 5. การค้าชายแดนและเขตเศรษฐกิจพิเศษ

- **ภาคใต้ชายแดนมีมูลค่าการค้าชายแดนค่อนข้างน้อย**  
ในปี 2563 มีมูลค่าการค้าชายแดนรวมทั้งสิ้น 5,350.26 ล้านบาท คิดเป็นเพียงสัดส่วนร้อยละ 2.1 ของมูลค่าการค้าชายแดนไทย-มาเลเซีย
- **ผ่านด่านชายแดน 4 แห่ง** ได้แก่ ด่านชายแดนเบตง จ.ยะลา ด่านชายแดนสุโขทัย-ลก ด่านชายแดนตากใบ และด่านชายแดนบูเก๊ะตา จ.นราธิวาส
- **การนำเข้าและส่งออกส่วนใหญ่เป็นสินค้าเกษตรในพื้นที่** โดยสินค้านำเข้าที่สำคัญ ได้แก่ ขนปัง แป้งสาลี ยางเอสปีอาร์ 1502 น้ำมันหล่อลื่น ซึ่งเป็นการนำเข้ามาจำหน่ายทั้งภายในและนอกพื้นที่ภาค ส่วนสินค้าส่งออกที่สำคัญ ได้แก่ สินค้าเกษตรในพื้นที่ อาทิ ไม้ผล ยางพารา

มูลค่าการค้าชายแดนไทย-มาเลเซีย กลุ่มจังหวัดภาคใต้ชายแดน ปี 2563



## 5. การค้าขายแดนและเขตเศรษฐกิจพิเศษ (ต่อ)

### ความก้าวหน้าการดำเนินงานเขตเศรษฐกิจพิเศษจังหวัดนราธิวาส

- ธุรกิจจัดตั้งใหม่และมูลค่าการจดทะเบียนในเขตพื้นที่เศรษฐกิจพิเศษนราธิวาส ตั้งแต่ พ.ศ.2559 จนถึงช่วง 6 เดือนแรกของปี 2564 **มีแนวโน้มลดลง** ธุรกิจจัดตั้งใหม่ส่วนใหญ่เป็นธุรกิจก่อสร้างถนนสะพานและอุโมงค์ก่อสร้างทั่วไป และการขนส่งและขนถ่ายสินค้ารวมถึงคนโดยสาร
- **ธุรกิจที่คงอยู่ส่วนใหญ่จะอยู่นอกพื้นที่เขตเศรษฐกิจพิเศษนราธิวาส**  
เนื่องจากจังหวัดนราธิวาสเป็นพื้นที่ที่ได้สิทธิประโยชน์ในการส่งเสริมการลงทุนทั้งจากมาตรการส่งเสริมการลงทุนในพื้นที่จังหวัดชายแดนภาคใต้ และเมืองต้นแบบสามเหลี่ยมมั่นคง มั่งคั่ง ยั่งยืน ดังนั้นนักลงทุนจึงได้สิทธิประโยชน์จากมาตรการดังกล่าว แม้ไม่ได้ลงทุนในเขตพื้นที่เศรษฐกิจพิเศษนราธิวาส
- สำหรับขนาดธุรกิจที่คงอยู่ส่วนใหญ่เป็นธุรกิจ SMEs โดยส่วนใหญ่เป็นธุรกิจขายปลีก/ขายส่ง รองลงมาเป็นธุรกิจบริการ

จำนวนธุรกิจจัดตั้งใหม่และมูลค่าการจดทะเบียนในเขตพื้นที่พัฒนาเขตเศรษฐกิจพิเศษนราธิวาส ตั้งแต่ปี พ.ศ.2559-2564

ข้อมูลธุรกิจจัดตั้งใหม่	พ.ศ.					
	2559	2560	2561	2562	2563	2564 (ม.ค.-มิ.ย.64)
จำนวนธุรกิจจัดตั้งใหม่ (ราย)	38	29	33	29	26	18
มูลค่าการจดทะเบียน (ลบ.)	69.64	53.60	62.08	41.60	27.05	36.05

ที่มา: กรมพัฒนาธุรกิจการค้า, 2563; กรมพัฒนาธุรกิจการค้า, 2564



## 5. การค้าชายแดนและเขตเศรษฐกิจพิเศษ (ต่อ)

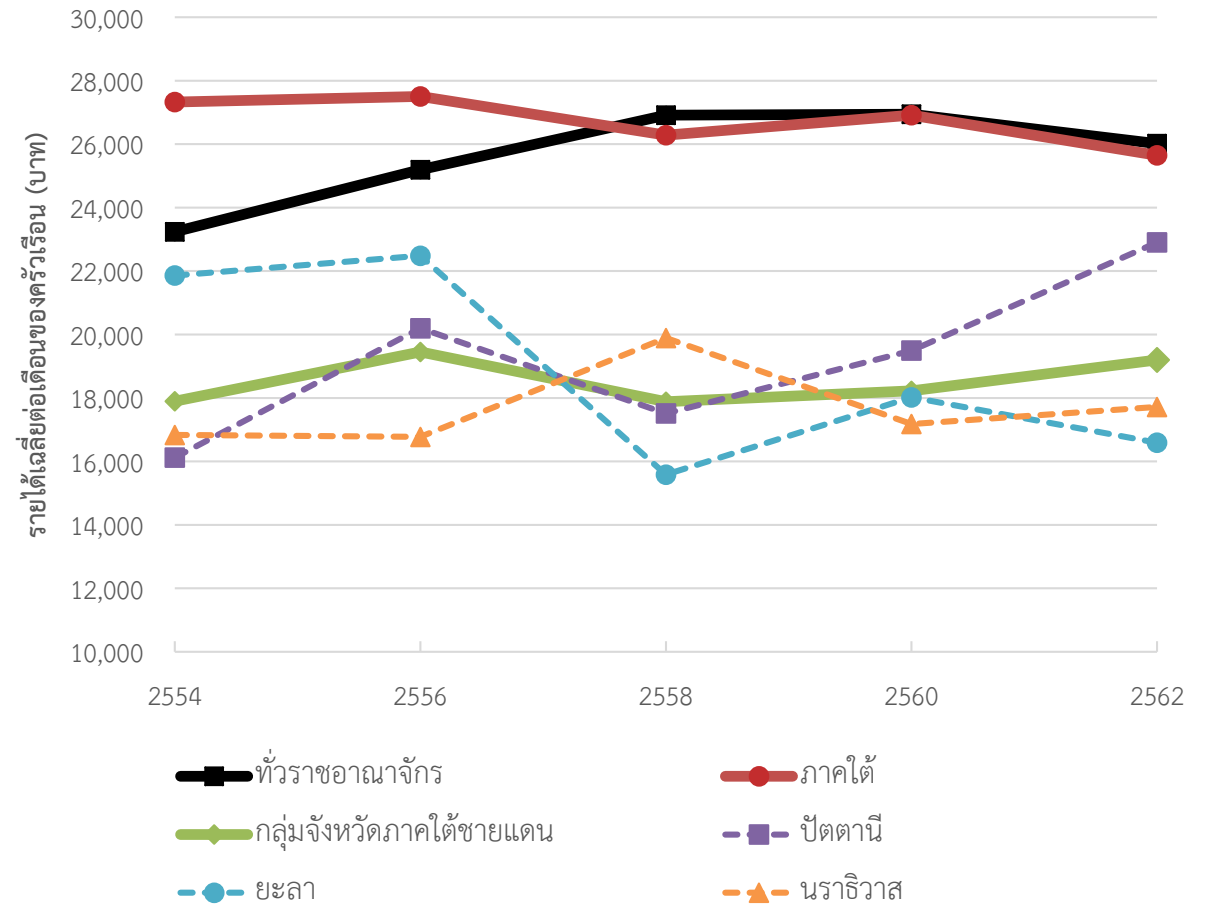
โครงการเมืองต้นแบบ "สามเหลี่ยม มั่นคง มั่งคั่ง ยั่งยืน"

- คือ การพัฒนาเศรษฐกิจในพื้นที่ 3 อำเภอ ใน 3 จังหวัดชายแดนใต้ ได้แก่
  1. อ.หนองจิก จ.ปัตตานี เป็นเมืองต้นแบบการพัฒนา "เกษตรอุตสาหกรรมก้าวหน้าผสมผสาน" (Agricultural Industry City)
  2. อ.สุไหงโก-ลก จ.นราธิวาส เป็นเมืองต้นแบบ "การค้าชายแดนระหว่างประเทศ" (International Border City)
  3. อ.เบตง จ.ยะลา เป็นเมืองต้นแบบ "การพัฒนาที่พึ่งพาตนเองอย่างยั่งยืน" (Sustainable Development City)
- มุ่งเน้นการพัฒนาระบบอุตสาหกรรมเกษตรแนวใหม่ ให้ความสำคัญกับการพัฒนาอุตสาหกรรมฮาลาล อุตสาหกรรมยางพารา อุตสาหกรรมพลังงาน เพื่อการพึ่งพาตนเองอย่างยั่งยืน ผ่านโรงงานแปรรูปผลิตผลทางการเกษตรอย่างครบวงจร การจัดทำตลาดกลางสินค้าทางการเกษตรและการตลาดอิเล็กทรอนิกส์ที่เชื่อมโยงการพัฒนาในทุกมิติเกี่ยวเนื่อง ซึ่งเป็นแนวทางการพัฒนาอุตสาหกรรมที่มีความสอดคล้องกับศักยภาพ อัตลักษณ์ และโครงสร้างอุตสาหกรรมในพื้นที่ 3 จังหวัดชายแดนภาคใต้ ซึ่งส่วนใหญ่มีการประกอบกิจการเป็นอุตสาหกรรมขนาดกลางและขนาดย่อม

## 6. เศรษฐกิจระดับครัวเรือน: รายได้ต่อครัวเรือน

- ตั้งแต่ปี 2558-2562 รายได้เฉลี่ยต่อเดือนของครัวเรือนในพื้นที่กลุ่มจังหวัดภาคใต้ชายแดนมีแนวโน้มเพิ่มขึ้น แต่ก็ยังต่ำกว่าค่าเฉลี่ยของทั้งประเทศและของภาคใต้ โดยในพ.ศ.2562 พบว่าจังหวัดปัตตานีมีรายได้เฉลี่ยต่อเดือนของครัวเรือนสูงที่สุด คือ 22,903.84 บาท/ครัวเรือน รองลงมาคือ จังหวัดนราธิวาส 17,716.50 บาท/ครัวเรือน และจังหวัดยะลา คือ 16,588.15 บาท/ครัวเรือน

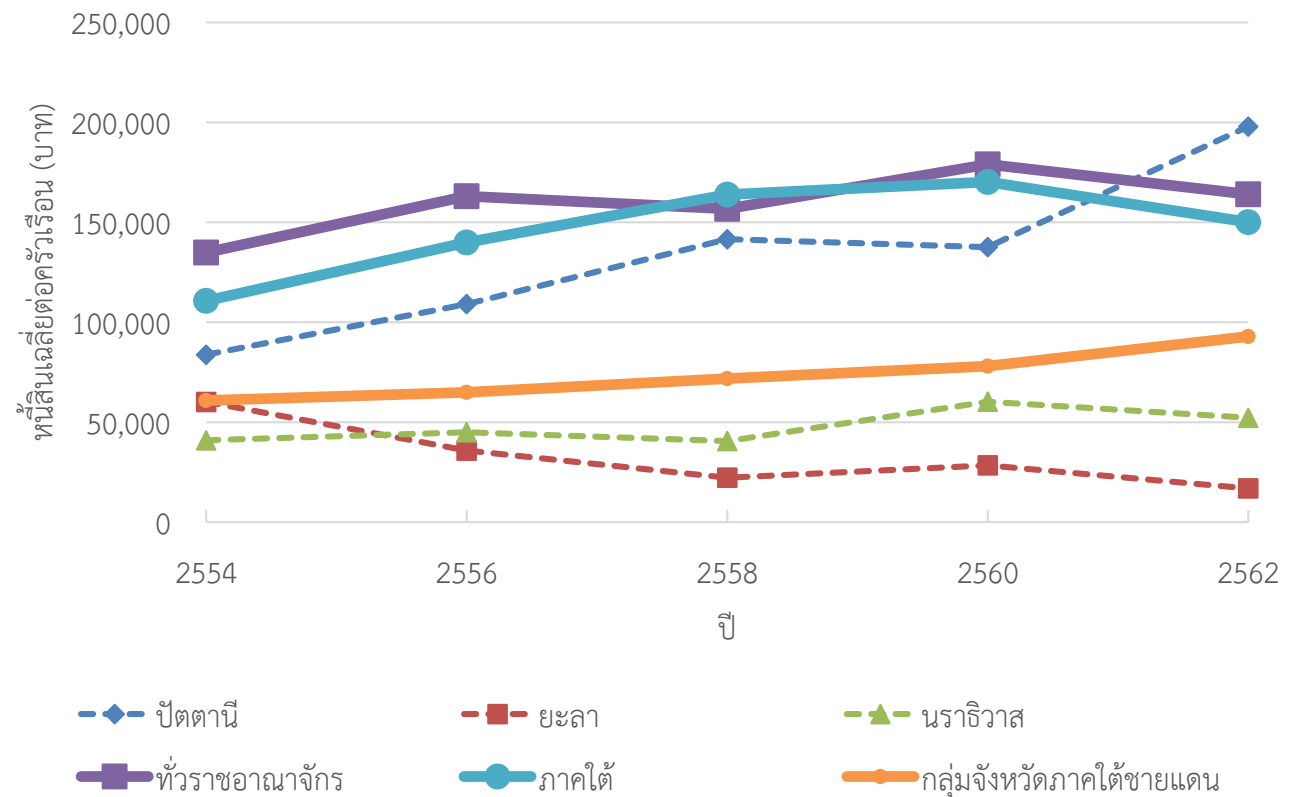
เปรียบเทียบรายได้โดยเฉลี่ยของครัวเรือนต่อเดือน  
ปี 2554-2562



## 6. เศรษฐกิจระดับครัวเรือน: หนี้สินต่อครัวเรือน

- นับตั้งแต่ปี 2554 เป็นต้นมา หนี้สินเฉลี่ยต่อครัวเรือนในพื้นที่กลุ่มจังหวัดภาคใต้ชายแดนมีแนวโน้มเพิ่มขึ้น แต่ยังคงต่ำกว่าค่าเฉลี่ยของภาคและประเทศ
- ในปี 2562 จังหวัดปัตตานีมีหนี้สินเฉลี่ยต่อครัวเรือนสูงที่สุด คือ 197,893.84 บาท/ครัวเรือน ซึ่งสูงกว่าค่าเฉลี่ยของทั้งประเทศและของภาคใต้ ส่วนใหญ่เป็นหนี้สินเพื่อใช้ซื้อ/เช่าซื้อบ้านและที่ดิน และเพื่อใช้จ่ายในครัวเรือน
- รองลงมา คือ จังหวัดนราธิวาส 52,248.94 บาท/ครัวเรือน และจังหวัดยะลา คือ 16,894.56 บาท/ครัวเรือน

เปรียบเทียบหนี้สินเฉลี่ยต่อครัวเรือนในพื้นที่กลุ่มจังหวัดภาคใต้ชายแดน พ.ศ. 2554-2562



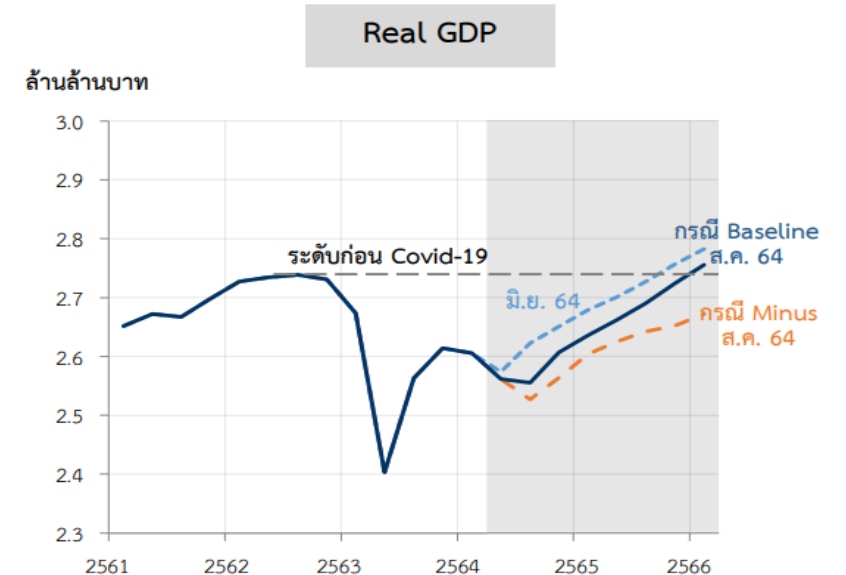
## 7. ผลกระทบทางเศรษฐกิจจาก COVID-19 และแนวโน้มเศรษฐกิจในระยะถัดไป

- **ภาคการท่องเที่ยว เป็นภาคเศรษฐกิจที่ได้รับผลกระทบมากที่สุด** ตั้งแต่เดือนเมษายน 2563 ที่ผ่านมารายได้การท่องเที่ยวจากนักท่องเที่ยวต่างชาติติดลบเกือบ -100% เทียบกับระยะเดียวกันกับปีก่อน ทำให้ในปี 2563 การขยายตัวของผลิตภัณฑ์มวลรวมสาขาบริการทั้งปีติดลบถึง 6.5% อีกทั้งการท่องเที่ยว ได้รับผลกระทบรุนแรงและฟื้นตัวช้ากว่าสาขาอื่น ๆ ในภาพรวมมีแรงงานย้ายถิ่นและผู้ว่างงานระยะยาวเพิ่มขึ้น
- **ภาคการส่งออก** รายได้จากการส่งออกลดลง ส่งผลกระทบต่อภาคอุตสาหกรรมรุนแรงในทุกไตรมาสตลอดปี 2563 ติดลบไปถึง 5.9% แต่อย่างไรก็ตามในปี 2564 พบว่าภาคการส่งออกและภาคอุตสาหกรรมในหลาย ๆ ผลิตภัณฑ์เริ่มปรับตัวดีขึ้นตามเศรษฐกิจโลกที่ฟื้นตัว
- **ภาคเกษตร** ในปีปกติเริ่มติดลบมาตั้งแต่ปี 2562 ประมาณ 0.6% แต่เมื่อเกิดการระบาด ปี 2563 ต้องติดลบมากขึ้นทั้งปีถึง 3.4% โดยเป็นผลจากทั้งสถานการณ์ภัยแล้ง และความต้องการที่ลดลงจากการระบาดของ COVID-19

## 7. ผลกระทบทางเศรษฐกิจจาก COVID-19 และแนวโน้มเศรษฐกิจในระยะถัดไป (ต่อ)

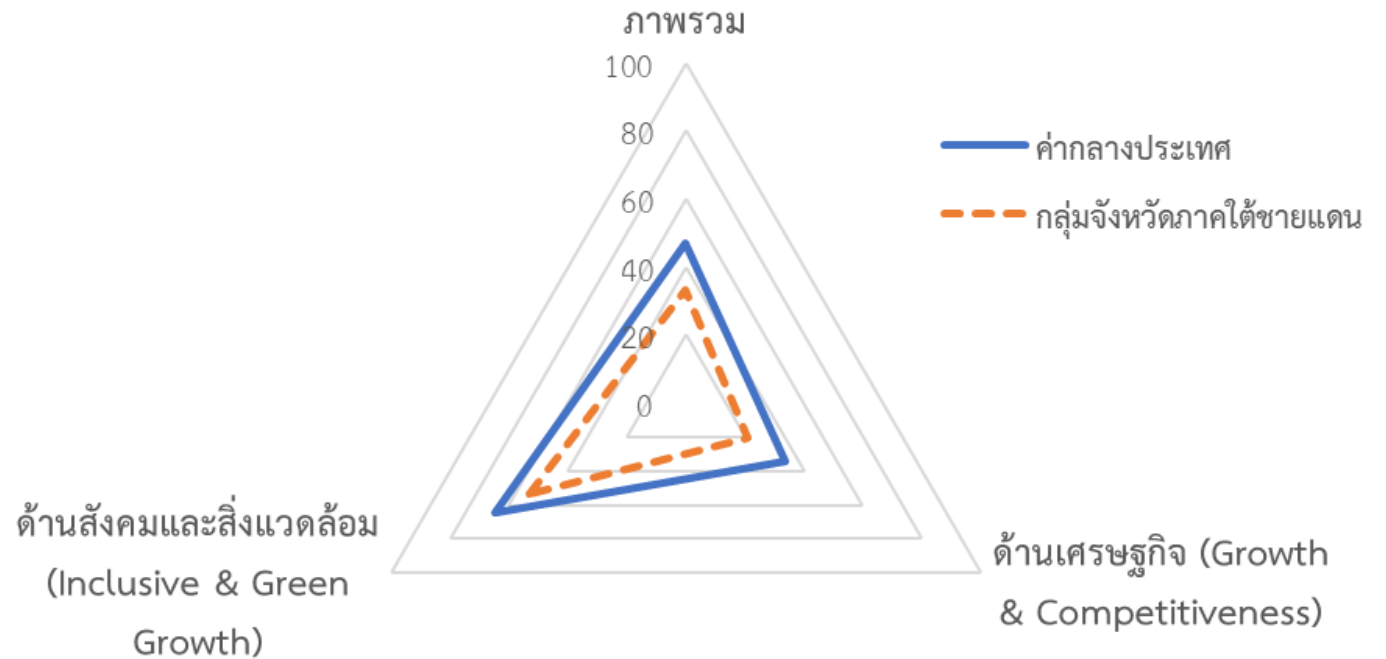
- กระทบ. คาดเศรษฐกิจมีแนวโน้มขยายตัวร้อยละ 0.7 ในปี 2564 และ 3.7 ในปี 2565
- ในระยะข้างหน้า ประเด็นสำคัญที่ส่งผลกระทบต่อเศรษฐกิจ ได้แก่ การระบาดภายในประเทศและ พัฒนาการด้านวัคซีน
- เศรษฐกิจในภาพรวมในกรณี Baseline (ทยอยผ่อนคลายมาตรการได้ในต้นไตรมาสที่ 4/64) คาดว่า Real GDP จะสามารถกลับเข้าสู่ระดับก่อนเกิด COVID-19 ได้ในปี 2566 แต่หากสถานการณ์การระบาดยืดเยื้อไม่สามารถผ่อนคลายมาตรการได้ในปลายไตรมาสที่ 4/64 เป็นกรณี minus ในปี 2566 ก็ยังไม่สามารถกลับเข้าสู่ระดับก่อนเกิด COVID-19 ได้
- แนวโน้มของเศรษฐกิจในกลุ่มจังหวัดภาคใต้ชายแดน ที่ผ่านมากการขยายตัวของเศรษฐกิจในกลุ่มจังหวัดภาคใต้ชายแดนจะต่ำกว่าค่าเฉลี่ยของภาคใต้และค่าเฉลี่ยของประเทศ ดังนั้น จึงมีแนวโน้มว่าการขยายตัวของเศรษฐกิจในกลุ่มจังหวัดภาคใต้ชายแดนหลังการระบาดของสถานการณ์ COVID-19 จะฟื้นตัวได้ช้ากว่าการขยายตัวของเศรษฐกิจในประเทศ

Scenarios	กรณี baseline		กรณี minus	
	2564	2565	2564	2565
สถานการณ์แพร่ระบาด	ควบคุมได้และทยอยผ่อนคลายมาตรการต้น Q4/64		ยืดเยื้อและผ่อนคลายมาตรการได้ปลาย Q4/64	
ลดวันกักตัวนักท่องเที่ยวต่างชาติเป็น 0 วัน	Q2/65		Q3/65	
นักท่องเที่ยวต่างประเทศ (ล้านคน)	0.15	6.0	0.1	2.0



## 8. ระดับการพัฒนาของ กลุ่มจังหวัดภาคใต้ชายแดน

- กลุ่มจังหวัดภาคใต้ชายแดนมีดัชนีการพัฒนารวมน้อยกว่าค่ากลางของประเทศ และจัดอยู่ในกลุ่มที่ 1 ของระดับการพัฒนา ซึ่งหมายถึง เป็นพื้นที่ที่มีความเหลื่อมล้ำสูง ยังขาดความพร้อมและต้องได้รับการสนับสนุนอย่างเร่งด่วน เนื่องจากมีค่าดัชนีต่ำกว่าค่ากลางของประเทศ มากกว่าร้อยละ 20
- กลุ่มจังหวัดภาคใต้ชายแดนมีค่าดัชนีรวมการพัฒนากลุ่มจังหวัดและดัชนีประสิทธิภาพเศรษฐกิจน้อยที่สุดเมื่อเปรียบเทียบกับกลุ่มจังหวัดอื่นในประเทศ



## 8. ระดับการพัฒนาของกลุ่มจังหวัดภาคใต้ชายแดน (ต่อ)

- ปี 2558- 2562 ตัวชี้วัดด้านเศรษฐกิจของกลุ่มจังหวัดภาคใต้ชายแดนจะต่ำกว่าค่ากลางของประเทศ
- มี 6 ตัวชี้วัดของกลุ่มจังหวัดที่ต่ำกว่าค่ากลางของประเทศทุกปี ได้แก่
  - มูลค่าผลิตภัณฑ์กลุ่มจังหวัดเฉลี่ยต่อหัว
  - สัมประสิทธิ์การกระจายรายได้
  - อัตราการขยายตัวผลิตภาพแรงงาน
  - อัตราการว่างงาน
  - รายได้การท่องเที่ยว
  - อัตราการขยายตัวรายได้ท่องเที่ยว

ตัวชี้วัดด้านเศรษฐกิจ (Growth & Competitiveness)	ค่ากลางประเทศ					กลุ่มจังหวัดภาคใต้ชายแดน				
	2558	2559	2560	2561	2562	2558	2559	2560	2561	2562
อัตราการขยายตัวมูลค่าผลิตภัณฑ์มวลรวมกลุ่มจังหวัด (ร้อยละ)	2.54	3.16	3.85	4.14	0.92	-4.19	1.53	-14.24	5.41	-1.38
อัตราการขยายตัวภาคเกษตร (ร้อยละ)	-6.11	0.04	4.95	5.77	-2.48	-8.06	2.19	-30.21	22.51	-1.33
อัตราการขยายตัวภาคอุตสาหกรรม (ร้อยละ)	1.62	3.46	2.2	3.24	0.37	-2.84	6.08	-19.49	-7.11	-2.74
อัตราการขยายตัวภาคบริการ (ร้อยละ)	4.86	4.52	4.12	3.68	2.31	2.63	0.55	-4.74	-0.42	-0.86
มูลค่าผลิตภัณฑ์กลุ่มจังหวัดเฉลี่ยต่อหัว (บาท/คน)	110,644	115,017	120,325	128,068	130,951	-40958	-38470	-48799	-53276	-55341
สัมประสิทธิ์การกระจายรายได้กลุ่มจังหวัด*, **	0.403	0.414	0.426	0.418	0.414	-0.084	-0.056	-0.019	-0.034	-0.037
ผลิตภาพแรงงาน (บาท/คน)	114,985	119,869	126,037	130,375	133,429	-23071	-25057	-38377	-38355	-39954
อัตราการขยายตัวผลิตภาพแรงงาน (ร้อยละ)	2.74	3.01	6.28	1.31	3.25	-4.05	0.14	-13.82	3.66	-1.5
อัตราการว่างงาน (ร้อยละ)*	0.84	0.99	1.09	0.96	0.94	-0.89	-0.64	-1.61	-2.18	-1.53
รายได้การท่องเที่ยว (ล้านบาท)	24,335	26,465	30,293	34,295	34,881	-18215	-19996	-23263	-26755	-27324
อัตราการขยายตัวรายได้ท่องเที่ยว (ร้อยละ)	12.19	8.05	12.95	9.38	2.16	-3.64	-2.35	-4.27	-2.13	-1.93

หมายเหตุ : \* ตัวชี้วัดที่มีการผกผันข้อมูล

\*\* ตัวชี้วัดที่เป็นข้อมูลปีเว้นปี มีข้อมูลปี 2558 2560 2562

สีแดง หมายถึง มีค่าตัวชี้วัดต่ำกว่าค่ากลางของประเทศ

สีเขียว หมายถึง มีค่าตัวชี้วัดดีกว่าค่ากลางของประเทศ



ขอบคุณครับ

