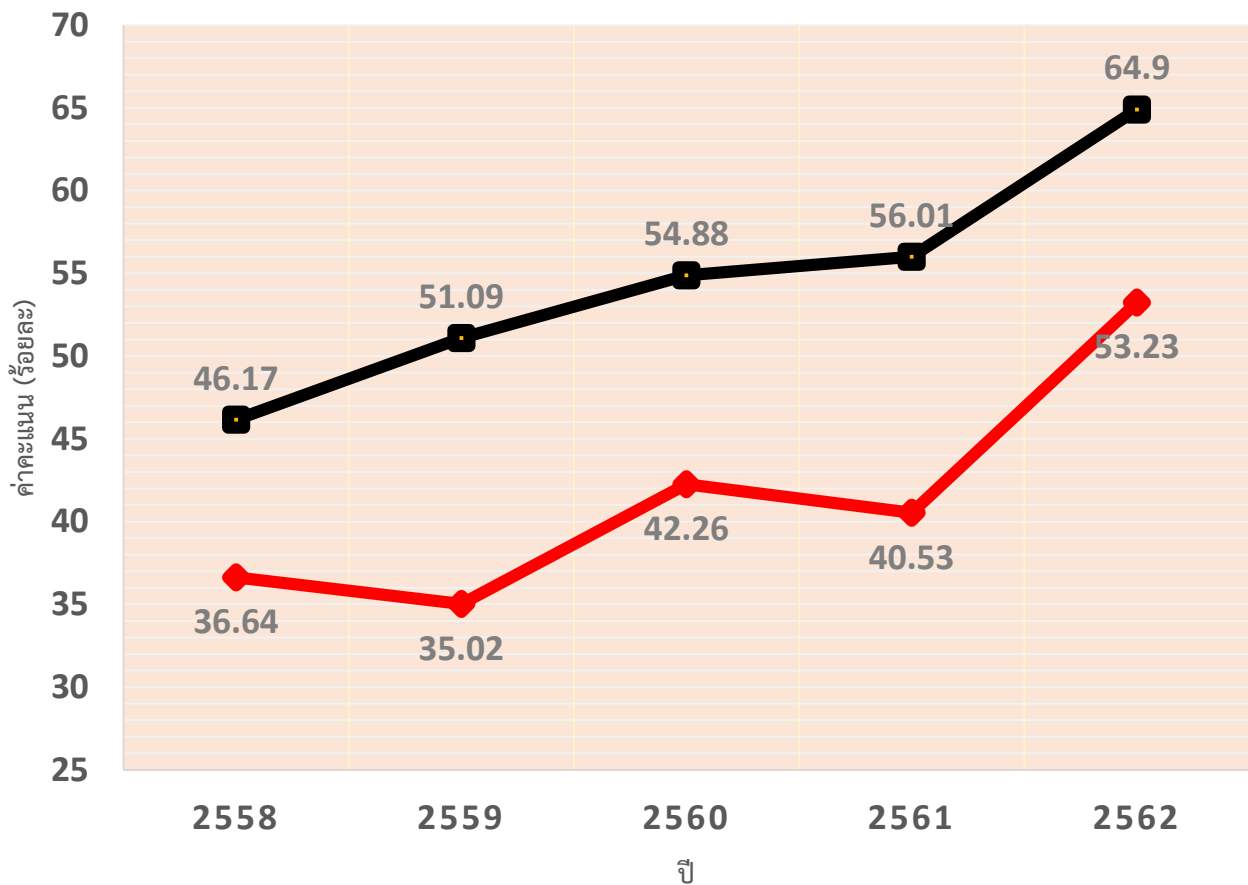


ข้อมูลด้านสังคมและสิ่งแวดล้อม

ดร.กุลหัตต หงส์ชยางกูร
รศ.ดร.จุฑารัตน์ สติรปัญญา
ดร.มมตัส มีระมาน



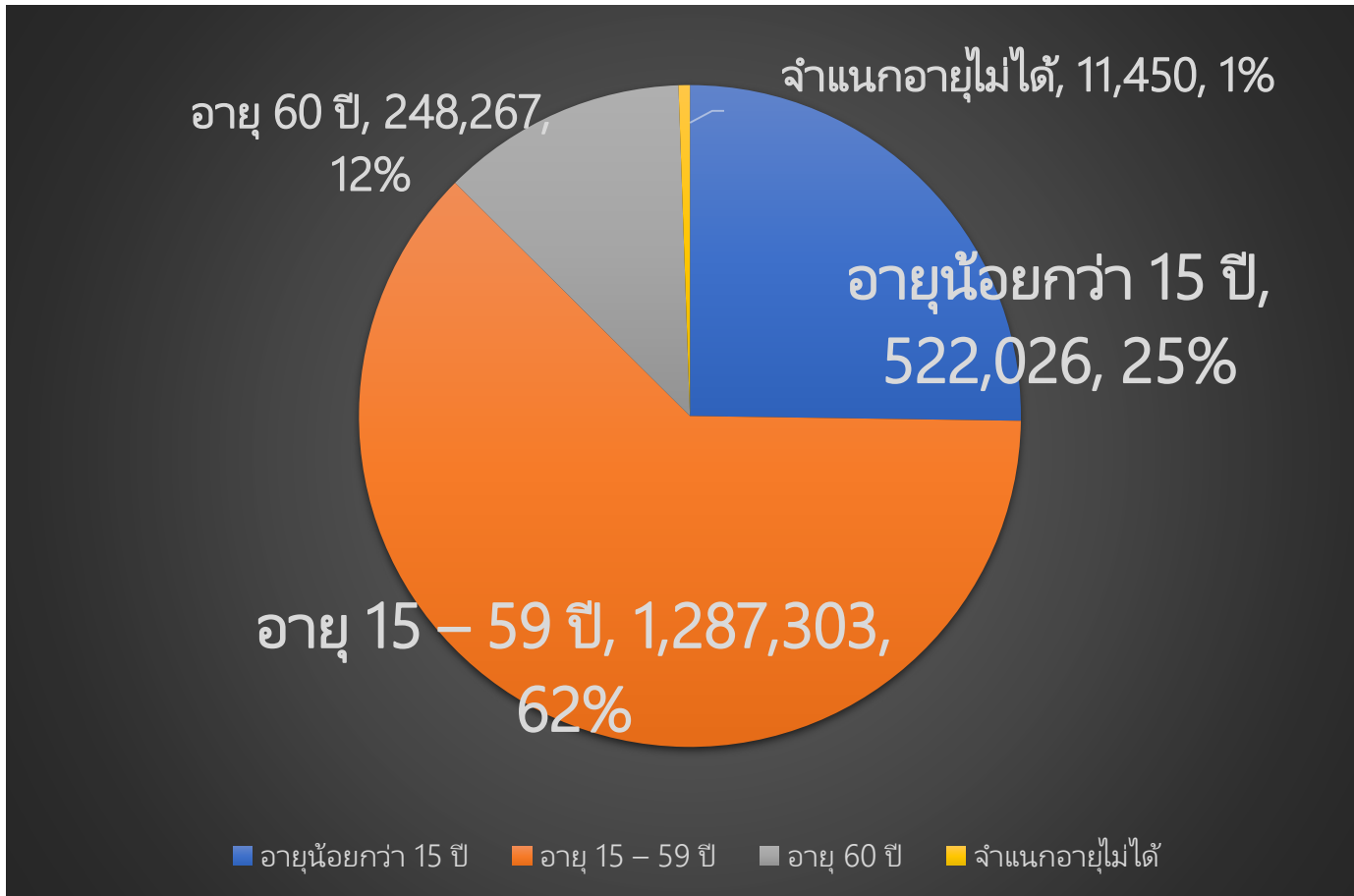
● กลุ่มจังหวัดภาคใต้ชายแดน ● ค่ากลางประเทศ



ภาพรวมตัวชี้วัดด้านสังคม และสิ่งแวดล้อม

ข้อมูล	ชื่อ	1/๒๕๕๘	1/๒๕๕๙	1/๒๕๖๐	1/๒๕๖๑	1/๒๕๖๒
1. ครอบคลุมพื้นที่เกษตรกรรม (๘๓๒)*	- ไร่/ไร่/ไร่	743	972	896	1280	773
	1. ไร่/ไร่/ไร่	2538	3277	2885	3164	2405
	2. ไร่/ไร่ (ไร่)	17.95 (342)	23.05 (337)	19.89 (322)	18.84 (247)	16.32 (311)
2. ครอบคลุมพื้นที่เกษตรกรรม 15-59 ปี (*)	- ไร่/ไร่/ไร่	860	874	890	893	901
	1. ไร่/ไร่/ไร่	856	874	882	870	870
	2. ไร่/ไร่	0.04	0.00	0.08	0.23	0.31
3. ครอบคลุมพื้นที่เกษตรกรรม (๘๓๒)	- ไร่/ไร่/ไร่	3367	4062	4535	4985	6067
	1. ไร่/ไร่/ไร่	3014	3461	4221	4495	5941
	2. ไร่/ไร่	353	601	314	490	1.26
4. ครอบคลุมพื้นที่เกษตรกรรม (๑/๒๕๖๑)*	- ไร่/ไร่/ไร่	1133.00	1161.00	1152.00	1196.00	1196.00
	1. ไร่/ไร่/ไร่	745.00	727.00	741.00	720.00	718.00
	2. ไร่/ไร่	388.00	434.00	411.00	476.00	478.00

โครงสร้างประชากร

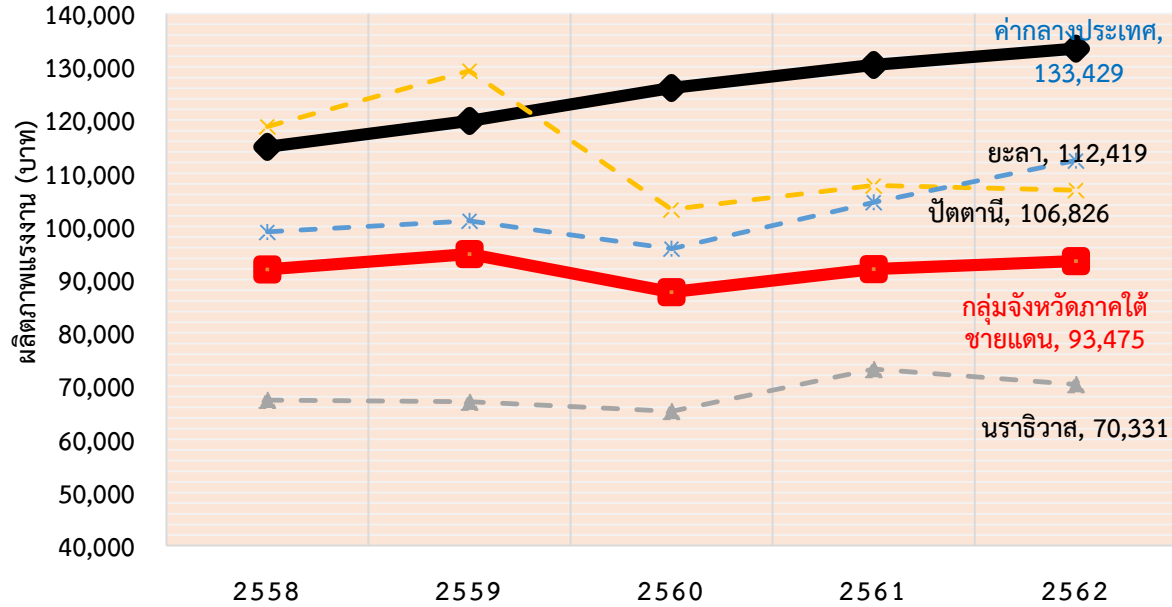


2559 – 2562

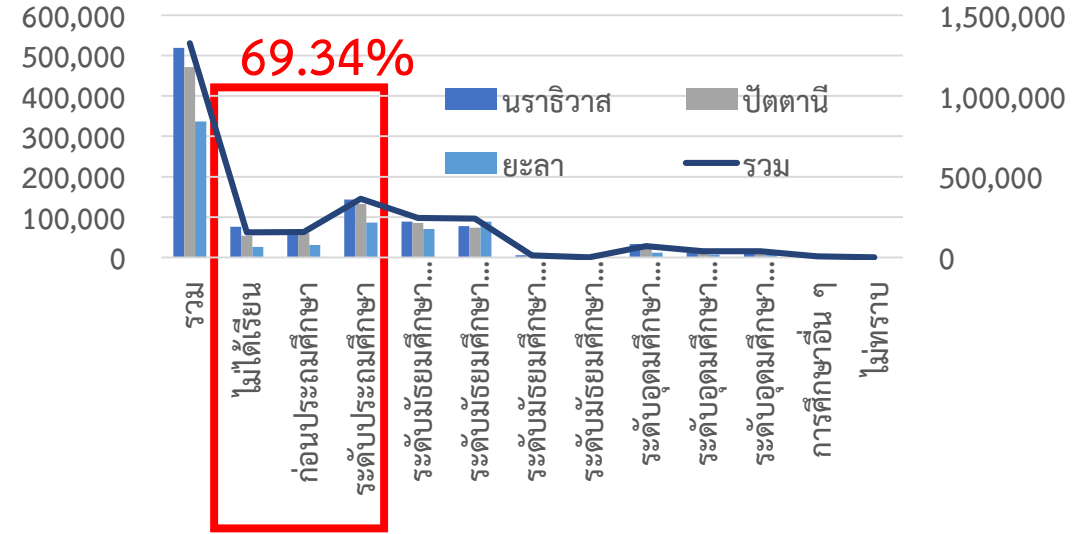
- อัตราการเพิ่มขึ้นของประชากร โดยเฉลี่ย ร้อยละ 0.9
- สูงกว่า ระดับประเทศที่มีอัตราการเพิ่มเฉลี่ย ร้อยละ 0.3
- ร้อยละ 80 นับถือศาสนาอิสลาม
- สัดส่วนประชากรในวัยเด็กและวัยแรงงานสูง เป็นโอกาสในการพัฒนาความรู้และทักษะฝีมือ เพื่อเข้าสู่ตลาดแรงงาน
- ร้อยละ 21.3 เป็นประชากรเมือง ส่วนใหญ่อยู่นอกเมือง

■ ผลผลิตภาพแรงงาน

แรงงาน



■ ระดับการศึกษาของแรงงาน 2563



■ ขาดแคลนแรงงานที่มีทักษะฝีมือแรงงาน

การสำรวจในประเทศ ปี 2563

- หลักสูตรและทักษะที่เปิดสอนไม่สอดคล้องกับความต้องการ
- รัฐ: เปิดสาขาต่างช่าง ด้านภาษา และด้านคอมพิวเตอร์
- จำนวนหลักสูตรที่เปิดสอนมีน้อย
 - กรมพัฒนาฝีมือแรงงาน 83 แห่ง เฉลี่ย 43 หลักสูตร/จังหวัด
 - ออนไลน์ 17 หลักสูตร
 - อว. ออนไลน์ 42 หลักสูตร
- อบรมได้ 133,401 คน ทั้งประเทศ

ความสนใจในการพัฒนาทักษะ

- ประชาชน: ด้านอาหารและโภชนาการ การเพาะปลูกและขยายพันธุ์พืช เสริมสวย ช่างยนต์และการบำรุงรักษา ตัดเย็บเสื้อผ้า
- ผู้มีงานทำ: ด้านคหกรรม เกษตรกรรมและการเลี้ยงสัตว์

5 ปี:

- **ผลิตภาพแรงงาน**เพิ่มจาก 91,914 เป็น 93,475 เพิ่มขึ้น 4,439 บาท/คน เฉลี่ยปีละ 887.8 บาท/คน เท่านั้น
- **ต่ำกว่าค่ากลางประเทศมาก ระบุ**

2560

- แรงงานต่างด้าวถูกกฎหมาย 16,215 คน เมียนมา กัมพูชา ลาว
- ส่วนใหญ่อยู่ในอาชีพการเกษตรและต่อเนื่องการเกษตร ก่อสร้าง และการผลิต

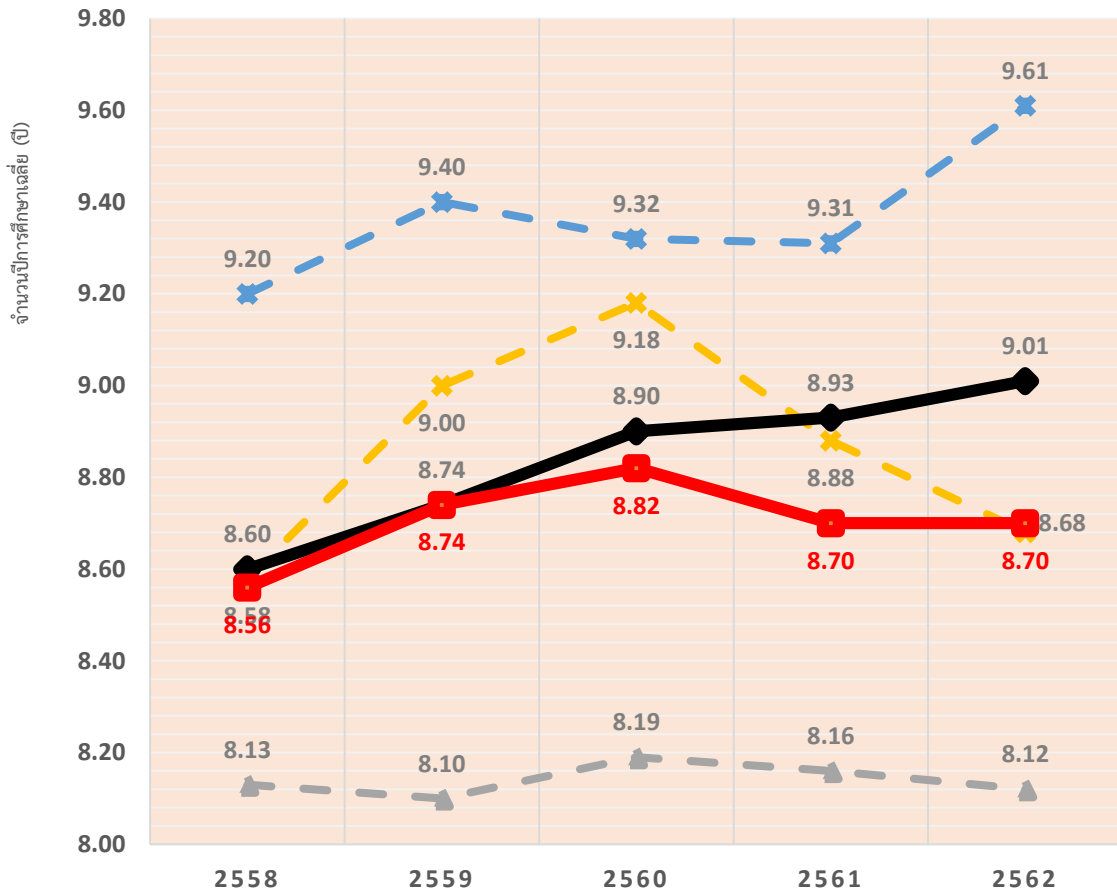
ที่ตั้ง

- มหาวิทยาลัย 8 แห่ง: รัฐ 5 แห่ง กำกับของรัฐ 1; เอกชน 1; สถาบันการพลศึกษาวิทยาเขตยะลา 1
- วิทยาลัยสังกัดสำนักงานคณะกรรมการการอาชีวศึกษา 19 แห่ง

การศึกษา

2559-2562

- จำนวนปีการศึกษาเฉลี่ยของประชากรลดลง จาก 8.80 ปี เหลือ 8.80 ปี
- ต่ำกว่าค่าเฉลี่ยของประเทศ 9.65 ปี



- ผลสัมฤทธิ์ทางการศึกษาอยู่ในระดับต่ำ กว่าค่ากลางประเทศ มาอย่างต่อเนื่อง

คะแนน O-Net 4 วิชาหลัก

หน่วย : ร้อยละ

จังหวัด	๒๕๕๘	๒๕๕๙	๒๕๖๐	๒๕๖๑	๒๕๖๒
ปัตตานี	๓๔.๐๘	๒๙.๖๔	๓๒.๘๗	๒๘.๔๖	๓๑.๑๗
ยะลา	๓๑.๕๑	๓๐.๓๓	๓๔.๑๓	๒๙.๑๘	๓๒.๐๙
นราธิวาส	๓๐.๖๑	๒๙.๗๘	๓๕.๐๐	๒๘.๒๒	๓๐.๖๑
ภาคใต้ชายแดน	๓๒.๐๗	๒๙.๙๑	๓๔.๐๐	๒๘.๖๒	๓๑.๒๙
ประเทศ	๓๕.๘๒	๓๕.๐๓	๔๑.๗๘	๓๓.๗๕	๓๖.๘๙

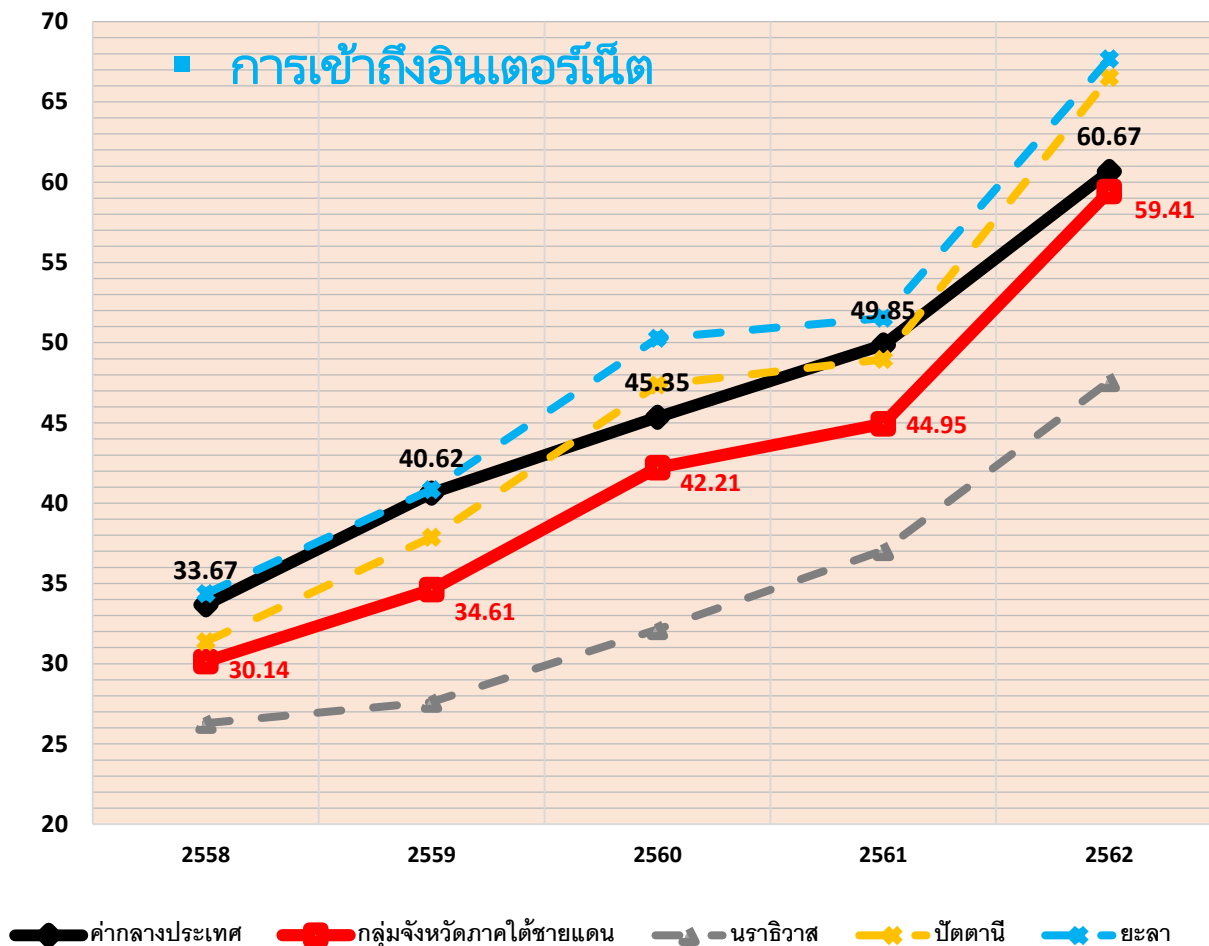
ที่มา : สถาบันการทดสอบทางการศึกษาแห่งชาติ กระทรวงศึกษาธิการ

ข้อมูล	อัตราการเข้าเรียนรวมระดับมัธยมศึกษาตอนปลายและอาชีวศึกษา				
	พ.ศ. 2558	พ.ศ. 2559	พ.ศ. 2560	พ.ศ. 2561	พ.ศ. 2562
ค่ากลางของประเทศ	72.87	75.06	74.78	76.51	73.70
กลุ่มจังหวัดภาคใต้ชายแดน	60.56	59.09	59.74	58.62	60.65
นราธิวาส	50.53 (76)	48.78 (76)	49.90 (76)	48.80 (76)	50.85 (75)
ปัตตานี	68.96 (52)	67.71 (57)	67.65 (60)	64.64 (66)	67.69 (56)
ยะลา	62.20 (68)	60.79 (68)	61.67 (68)	62.43 (70)	63.40 (66)

ข้อมูล	คะแนนเฉลี่ยระดับสติปัญญา	
	พ.ศ. 2554	พ.ศ. 2559
ค่ากลางประเทศ	98.59	98.23
กลุ่มจังหวัดภาคใต้ชายแดน	91.84	91.32
นราธิวาส	88.07	92.46
ปัตตานี	91.06	88.32
ยะลา	96.52	93.51

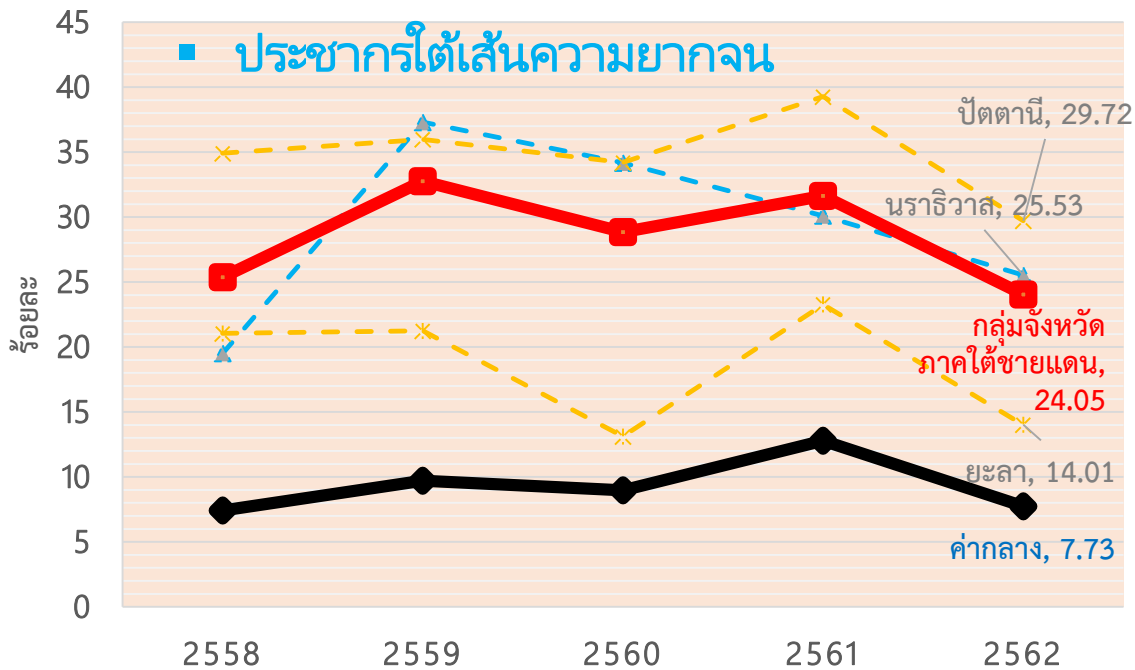
การสำรวจการใช้อินเทอร์เน็ตของคนไทย ปี 2563

- ใช้เพื่อการสื่อสารและความบันเทิง
 - Social Media (ร้อยละ 95.3) ดูหนัง/ฟังเพลง(ร้อยละ 85.0)
 - พูดคุย (ร้อยละ 77.8)
 - ซื้อสินค้า (ร้อยละ 67.3)
 - ทำธุรกรรมการเงิน (ร้อยละ 56.5)
 - ค้นหาข้อมูล (ร้อยละ 82.2) อ่านข่าว บทความ หนังสือ (ร้อยละ 64.2) เรียนออนไลน์ (ร้อยละ 57.5)
- ปัญหาการใช้งาน:
 - ปริมาณโฆษณาออนไลน์ที่มารบกวน (ร้อยละ 77.4)
 - ความล่าช้าในการเชื่อมต่อ/ใช้งานอินเทอร์เน็ต (ร้อยละ 67.4)
 - การให้บริการอินเทอร์เน็ตยังไม่ทั่วถึง (ร้อยละ 32.2)



- การใช้อินเทอร์เน็ตไม่ได้สะท้อนการพัฒนาทักษะด้านเทคโนโลยีของคนไทย

ความยากจน และความเหลื่อมล้ำ



TPMAP	2561			2562		
	คนจนเป้าหมาย	คนยากจนจปฐ.	ครัวเรือนยากจน	คนจนเป้าหมาย	คนยากจนจปฐ.	ครัวเรือนยากจน
กลุ่มจังหวัดภาคใต้ชายแดน	85,790 (1,265,121)	252,022 (1,265,121)	61,987 (371,306)	184,079 (925,947)	262,544 (925,947)	41,229 (374,615)
สัดส่วน (ร้อยละ)	6.78	19.92	16.69	19.88	28.35	11.01
นราธิวาส	28,183 (ร้อยละ5.66)	73,801 (498,333)	18,471 (144,223)	145,644 (ร้อยละ3.43)	145,644 (145,644)	10,939 (145,644)
ปัตตานี	33,145 (ร้อยละ7.35)	99,276 (451,249)	21,823 (127,347)	18,137 (ร้อยละ3.93)	49,484 (461,408)	11,500 (128,880)
ยะลา	24,462 (ร้อยละ7.75)	78,945 (315,539)	21,693 (99,736)	20,298 (ร้อยละ6.37)	67,416 (318,895)	18,790 (100,091)

จำนวนและสัดส่วนคนจน

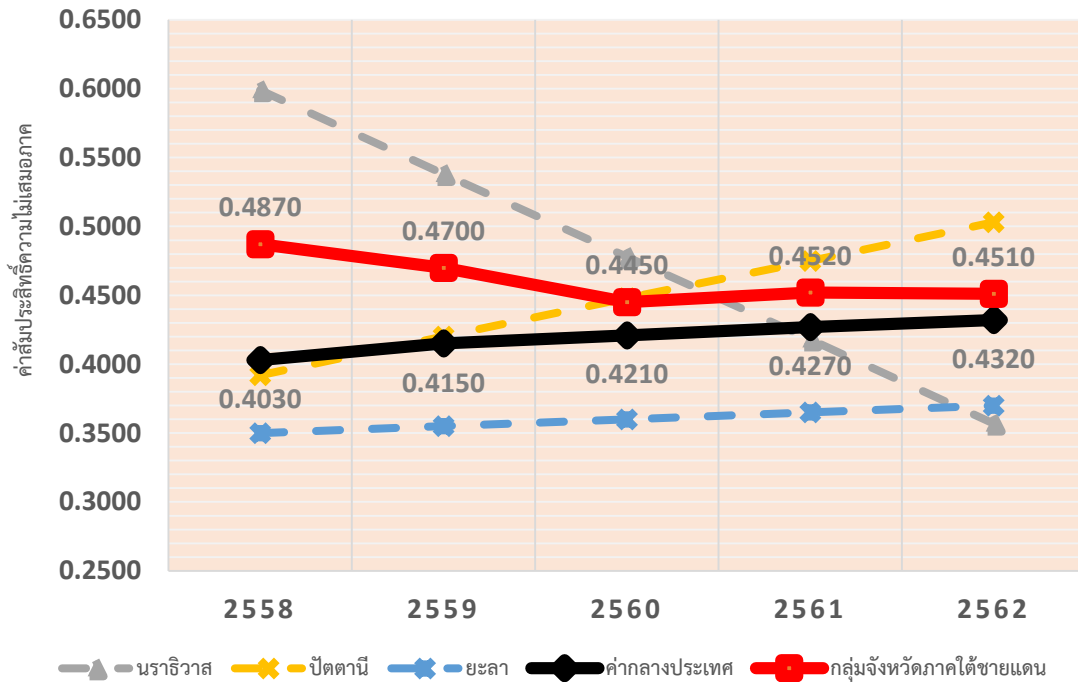
จังหวัด	๒๕๕๘		๒๕๕๙		๒๕๖๐		๒๕๖๑		๒๕๖๒	
	จำนวน (พันคน)	สัดส่วน (ร้อยละ)	จำนวน (พันคน)	สัดส่วน (ร้อยละ)	จำนวน (พันคน)	สัดส่วน (ร้อยละ)	จำนวน (พันคน)	สัดส่วน (ร้อยละ)	จำนวน (พันคน)	สัดส่วน (ร้อยละ)
ปัตตานี	๒๑๘.๐	๓๔.๙	๒๒๕.๗	๓๖.๐	๒๑๕.๖	๓๔.๒	๒๔๘.๔	๓๙.๓	๑๙๑.๓	๒๙.๗
ยะลา	๙๓.๔	๒๑.๐	๙๔.๗	๒๑.๒	๕๘.๗	๑๓.๑	๑๐๔.๖	๒๓.๓	๖๖.๑	๑๔.๐
นราธิวาส	๑๓๓.๘	๑๙.๕	๒๕๗.๐	๓๗.๓	๒๓๖.๔	๓๔.๒	๒๐๙.๐	๓๐.๑	๑๘๕.๒	๒๕.๕
ภาคใต้ชายแดน	๔๔๕.๒	๒๒.๓	๕๗๗.๔	๓๒.๘	๕๑๐.๗	๒๘.๙	๕๖๒.๐	๓๑.๖	๔๔๒.๖	๒๔.๑
ประเทศ	๔,๘๔๗.๒	๗.๒	๕,๘๑๐.๑	๘.๖	๕,๓๒๔.๐	๗.๙	๖,๖๘๒.๕	๙.๙	๔,๓๒๖.๒	๖.๒

- สัดส่วนคนจนสูงสุดของประเทศ ร้อยละ 24.10 หรือ 1 คน ใน 4 คน ยากจน

ที่มา : ข้อมูลจากการสำรวจภาวะเศรษฐกิจและสังคมของครัวเรือน สำนักงานสถิติแห่งชาติ ประมวลผลโดย สศช.

ความยากจน และความเหลื่อมล้ำ

- ปี 2562 สัมประสิทธิ์ความไม่เสมอภาคด้านรายได้ ลดลงจากปี 2558 อยู่ที่ 0.451 แต่สูงกว่าประเทศ (0.430) ปีถัดมา 0.494 นราธิวาส 0.474 ยะลา 0.451

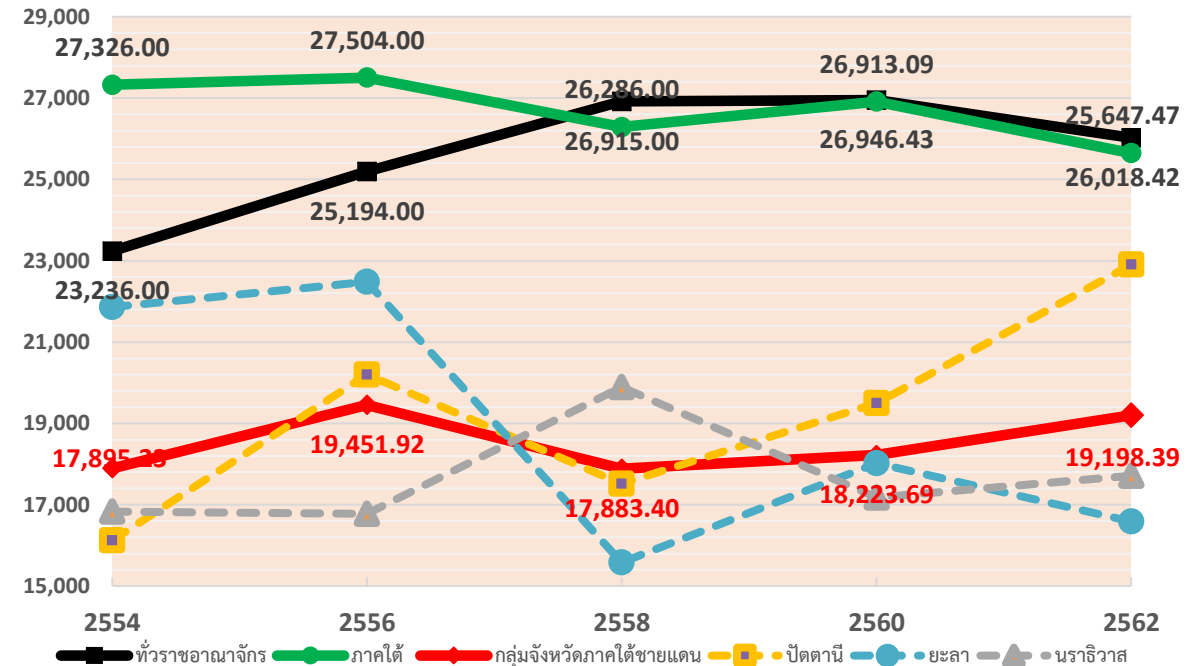


2558-2562

- หนี้สินเฉลี่ยของครัวเรือนมีแนวโน้มเพิ่มขึ้น อยู่ที่ 68,126.47, 75,437.48 และ 89,012.45 บาท ตามลำดับ
- หนี้สินส่วนใหญ่: ใช้จ่ายในครัวเรือน; ซื้อ/เช่าซื้อบ้านและที่ดิน และเพื่อใช้ทำธุรกิจที่ไม่ใช่การเกษตร

- คนจนส่วนใหญ่เป็นแรงงานภาคการเกษตร รายได้ขึ้นอยู่กับราคาสินค้าเกษตรเป็นหลัก รายได้ต่ำ
- 2558-2560 รายได้เฉลี่ยต่อครัวเรือนเพิ่มขึ้น แต่ 2562 และ 2563 ลดลงเหลือ 14,705.61 และ 14,709.93 ตามลำดับ

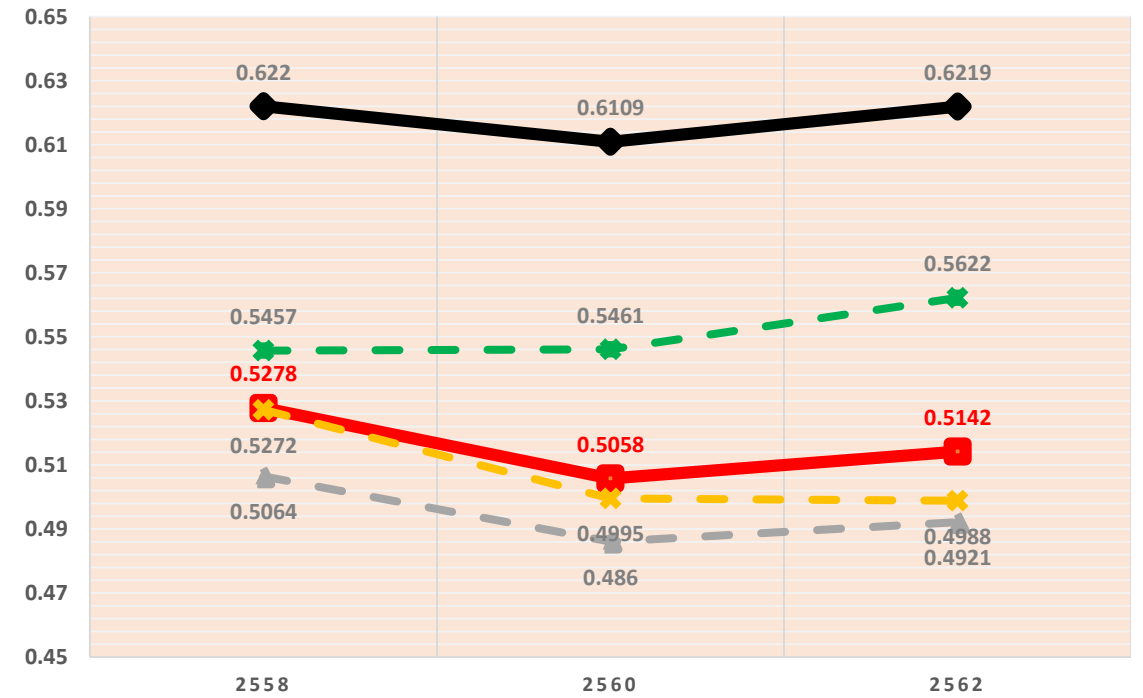
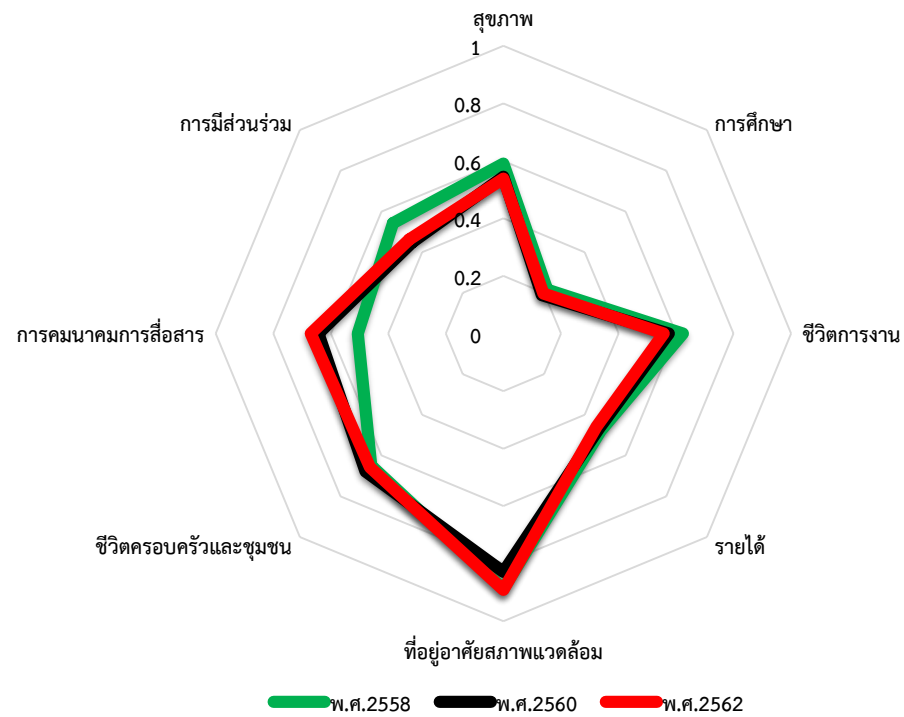
รายได้เฉลี่ยต่อเดือนของครัวเรือน (บาท)



- โควิด-19 จะส่งผลให้ความยากจนเพิ่มสูงขึ้นมากในปี 2563 ต่อเนื่องถึงปี 2565...income shock รายได้ครัวเรือน หายไป 2.6 ล้านล้านบาท การจ้างงานหายไป 800,000 ล้านบาท (ธพท.)

ดัชนีการพัฒนามนุษย์ (Human Development Index: HDI) 2558-2562

- ลดลงในปี 2558-2560 เพิ่มขึ้นเล็กน้อยในปี 2560 เป็น 2558 แต่ต่ำกว่าค่ากลางประเทศ (0.6219)



- อัตราการว่างงานสูงกว่าระดับประเทศ
- นราธิวาสสูงกว่าประเทศมาตลอด ปี 62 ที่ ร้อยละ 4.11

ข้อมูล	2558	2559	2560	2561	2562
ค่ากลางประเทศ	0.84	0.99	1.09	0.96	0.94
กลุ่มจังหวัดภาคใต้ชายแดน	1.73	1.63	2.70	3.14	2.47
ปัตตานี	2.02	1.98	1.76	2.02	2.00
ยะลา	1.48	1.03	0.66	0.43	0.65
นราธิวาส	1.64	1.74	5.01	6.00	4.11

การสำรวจภาวะเศรษฐกิจและสังคมของครัวเรือนไทยในช่วงครึ่งปี 2563

- สัดส่วนภาระหนี้ต่อรายได้ของกลุ่มครัวเรือนรายได้ที่เป็นหนี้ (Decile 1) อยู่ในระดับสูงสุดเมื่อเทียบกับครัวเรือนกลุ่มอื่น
- การลดลงของรายได้ อาจส่งผลกระทบต่อภาระหนี้สินและการดำรงชีพ เพราะเดิมมีภาระหนี้สินและขาดส่นด้านการเงินอยู่แล้ว

- แรงงานว่างงาน/แรงงานเสมือนว่างงาน
- แรงงานย้ายถิ่น
- ผู้ว่างงานที่ไม่เคยทำงาน
- แรงงานย้ายถิ่นกลับภูมิลำเนา

ภาคส่งออก เริ่มฟื้นตัว

- แรงงานภาคบริการ ร้อยละ 52

ภาคบริการ

- แรงงานภาคบริการ ร้อยละ 8

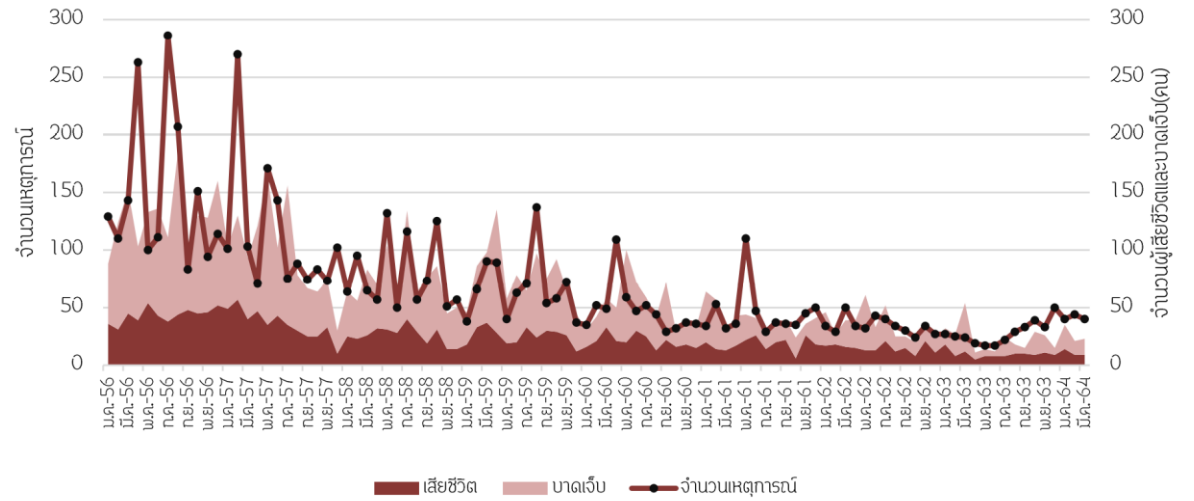
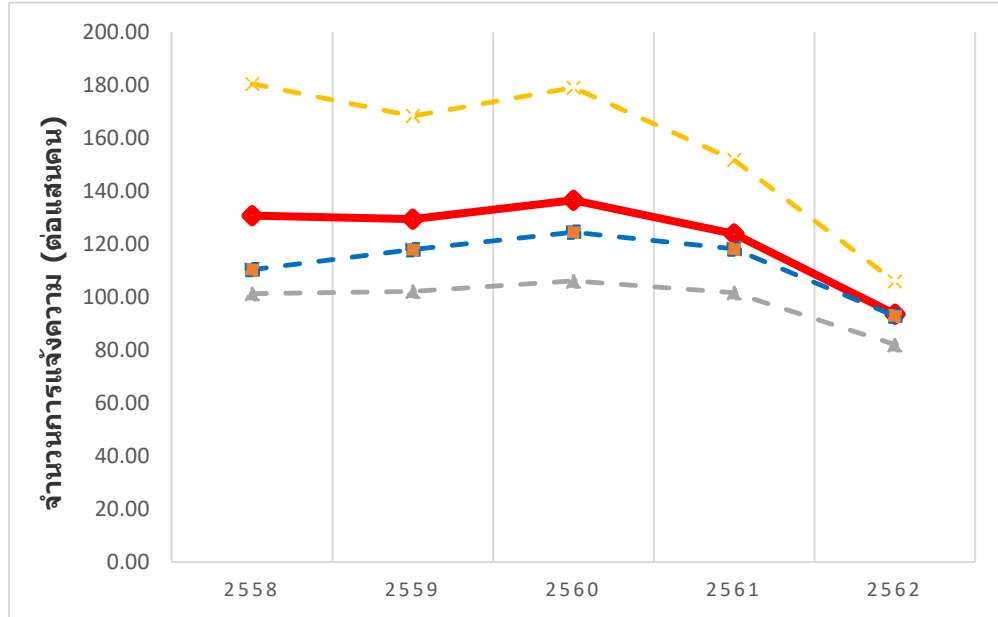
แรงงานกับวัคซีน

- คนไทยได้วัคซีน 2 เข็ม ร้อยละ 7

ตารางที่ ๓๕ : ตัวชี้วัดผลการดำเนินงานรวม ยุทธศาสตร์ที่ ๓

ตัวชี้วัด	ค่าเป้าหมาย และผลการดำเนินงาน	๒๕๖๒	๒๕๖๓
สัดส่วนคนจนภาคใต้ชายแดน	ค่าเป้าหมาย	ลดลงน้อยกว่า ร้อยละ ๒๙.๐๐	ลดลงน้อยกว่า ร้อยละ ๒๘.๐๐
	ผลการดำเนินงาน	ร้อยละ ๒๔.๐๕	NA
อัตราการว่างงานภาคใต้ชายแดน	ค่าเป้าหมาย	ลดลงร้อยละ ๒.๐๐	ลดลงร้อยละ ๒.๐๐
	ผลการดำเนินงาน	เพิ่มขึ้นร้อยละ ๒.๔๖	เพิ่มขึ้นร้อยละ ๔.๔๑

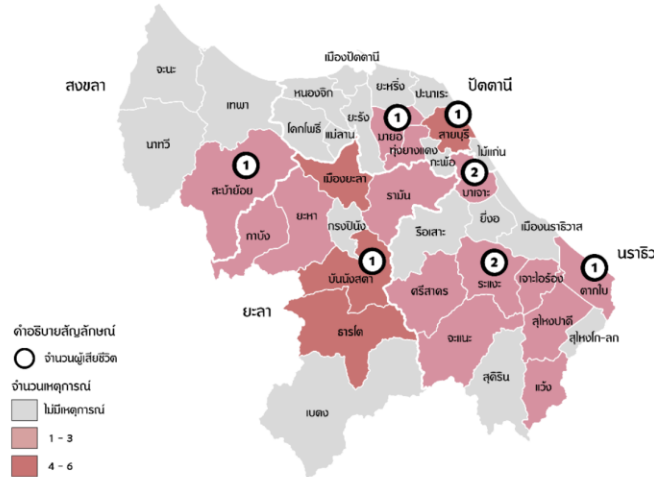
การแจ้งความคดีชีวิต ร่างกาย เพศ และคดีประทุษร้ายต่อทรัพย์ (ต่อแสนคน) พ.ศ. 2558-2562



รายละเอียด	ปีที่เกิด					
	2556	2557	2558	2559	2560	2561
จำนวนเหตุการณ์ ความไม่สงบ (ครั้ง)	1,295	837	569	480	289	190
จำนวนผู้ได้รับบาดเจ็บ (คน)	1,046	664	195	486	324	204
จำนวนผู้เสียชีวิต (คน)	256	263	82	80	98	64

ยอดรวมสะสม ม.ค.2547 - มี.ค.2564

เหตุการณ์ 20,971 เสียชีวิต 7,233 บาดเจ็บ 13,441



40 เหตุการณ์	23 ผู้บาดเจ็บล้มตาย	
	เสียชีวิต 9 Hard Target 3 Soft Target 6	บาดเจ็บ 14 Hard Target 8 Soft Target 6

- อายุต่ำกว่า 18 ปี : ชาย 1 คน หญิง 0 คน
- อายุ 18-59 ปี : ชาย 20 หญิง 0 คน
- อายุ 60 ปีขึ้นไป : ชาย 0 คน หญิง 0 คน
- ไม่ระบุอายุ : ชาย 2 หญิง 0 คน

สรุปเหตุการณ์ในพื้นที่จังหวัดภาคใต้ชายแดน ประจำเดือน มีนาคม 2564

ข้อมูลพื้นฐาน
เพื่อการพัฒนาและข้อมูลเชิงเปรียบเทียบ
ด้านทรัพยากรและสิ่งแวดล้อม



พื้นที่ป่า

	อัตราการเปลี่ยนแปลงของพื้นที่ป่าไม้ในจังหวัด (ร้อยละ)				
	2558	2559	2560	2561	2562
ค่ากลางประเทศ	0.01	0.03	0.12	0.42	0.10
นราธิวาส	0.35	0.33	0.03	0.47	0.05
ปัตตานี	-1.85	4.93	1.54	4.86	-3.2
ยะลา	-1.78	-0.51	0.19	-0.25	-0.75

ปริมาณขยะ

กลุ่มจังหวัด/จังหวัด	ปริมาณขยะ (ตัน/วัน)		
	ปี พ.ศ. 2560	ปี พ.ศ. 2561	ปี พ.ศ. 2562
กลุ่มจังหวัดภาคใต้ชายแดน	2,030	1,972	2,013.34
ปัตตานี	666	670	679.95
ยะลา	611	557	566.75
นราธิวาส	753	745	766.64

กลุ่มจังหวัด/จังหวัด	อัตราส่วนปริมาณขยะที่กำจัดถูกต้องต่อปริมาณขยะที่เกิดขึ้น (ร้อยละ)				
	พ.ศ. 2559	พ.ศ. 2559	พ.ศ. 2560	พ.ศ. 2561	พ.ศ. 2562
ค่ากลางของประเทศ	20.06	20.30	29.46	22.46	18.80
กลุ่มจังหวัดภาคใต้ชายแดน					
ปัตตานี	20.27	12.73	11.11	10.11	11.1
ยะลา	33.91	42.3	41.41	32.35	30.5
นราธิวาส	14.02	11.52	14.48	14.6	12.9

ระบบกำจัดขยะมูลฝอยและปริมาณขยะสะสม ปี 2560-2562

จังหวัด	สถานที่กำจัดมูลฝอย			ปริมาณขยะตกค้าง (ตัน)		
	กำจัดไม่ถูกต้อง	กำจัดถูกต้อง	รวม	ปี 2560	ปี 2561	ปี 2562
ปัตตานี	48	1	49	33,632	21,214	10,351.50
ยะลา	-	2	2	12,043	0	0
นราธิวาส	21	2	23	48,105	57,985	46,868.26
รวม	69	5	74	93,780	79,199	57,219.76

สถานการณ์ภัยพิบัติ

ร้อยละของประชากรที่ประสบอุทกภัย

	ร้อยละของประชากรที่ประสบอุทกภัย				
	2558	2559	2560	2561	2562
ค่ากลางของประเทศ	0.00	0.00	0.78	0.18	1.51
นราธิวาส	0.00	2.48	11.64	0.00	11.38
ปัตตานี	0.00	0.00	22.76	0.00	15.03
ยะลา	0.00	0.00	30.06	0.00	5.82

ที่มา: สำนักงานสภาพัฒนาการเศรษฐกิจและสังคมแห่งชาติ (สศช.), 2564

- ปัญหาความยากจนที่มีความรุนแรงและต่อเนื่องมายาวนาน
 - คุณภาพการศึกษา
- ปัญหาสุขภาพอนามัยโดยเฉพาะแม่และเด็ก ที่มีอัตราการตายสูง



ปัญหาคุณภาพ ชีวิตและความเหลื่อมล้ำของประชาชน

+

สถานการณ์โควิด-19

ความยากจนเพิ่มสูงขึ้นมากในปี 2563 ต่อเนื่องถึงปี 2565...
income shock
รายได้ครัวเรือน หายไป 2.6 ล้านล้านบาท การจ้างงานหายไป 800,000 ล้านบาท

Southern Border Direction 2566-2570

เป็น “รูปแบบธุรกิจชายแดนที่มั่นคง บนสังคมพหุวัฒนธรรม”



เป้าหมายรวม

1. อัตราการเจริญเติบโตทางเศรษฐกิจของภาคใต้ขยายแดนขยายตัวเพิ่มขึ้น
2. สัมประสิทธิ์ความไม่เสมอภาค (Gini Coefficient) ในการกระจายรายได้ของภาคใต้ขยายแดนลดลง

ยุทธศาสตร์ที่ 3 เสริมสร้างความเข้มแข็งให้กับชุมชน