



เสียงของผู้หญิง เด็กและเยาวชน ในมิติสังคมวัฒนธรรมชาวใต้
"เพื่อสวัสดิการคุ้มครอง เด็ก เยาวชน สตรี กับการสร้างครอบครัวที่มุ่งหวัง"
 ผ่านระบบ zoom ออนไลน์

ภาพฝัน การสร้างครอบครัวคุณภาพ ความเป็นไปได้ของเด็กปฐมวัยภาคใต้

รองศาสตราจารย์ ดร.จุฑารัตน์ สติรปัญญา

หน่วยเวชศาสตร์ชุมชน สาขาวิชาเวชศาสตร์ครอบครัวและเวชศาสตร์ป้องกัน

คณะแพทยศาสตร์ มหาวิทยาลัยสงขลานครินทร์



Copyright: Pondomy 2019
 Supplied by 2000, 2001, 2002 and 2003 by 2004

SDGs : Sustainable Development Goals

“เป้าหมายการพัฒนาที่ยั่งยืน”



สังคม

เศรษฐกิจ



สิ่งแวดล้อม

ปัจจัยพื้นฐานในการดำรงชีวิตคุณภาพชีวิต คุณภาพครอบครัว

STARFISHLABZ

6 วิธีดูแลเด็ก
ที่มีความต้องการพิเศษเบื้องต้น

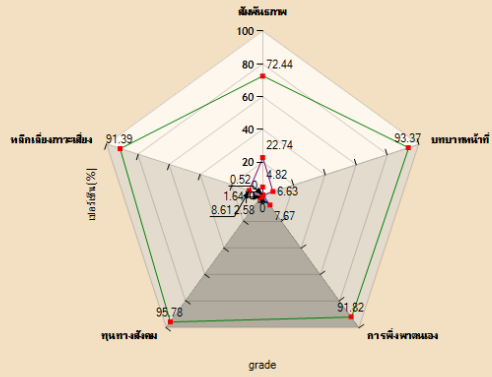


นำร่องฐานข้อมูลร่วม
ยกระดับชีวิตเด็กเปราะบาง



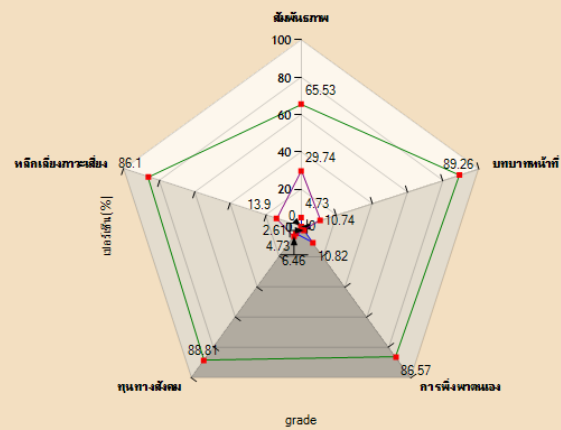
ความเข้มแข็งของครอบครัวไทย

ความเข้มแข็งของครอบครัวไทยในภาพรวม



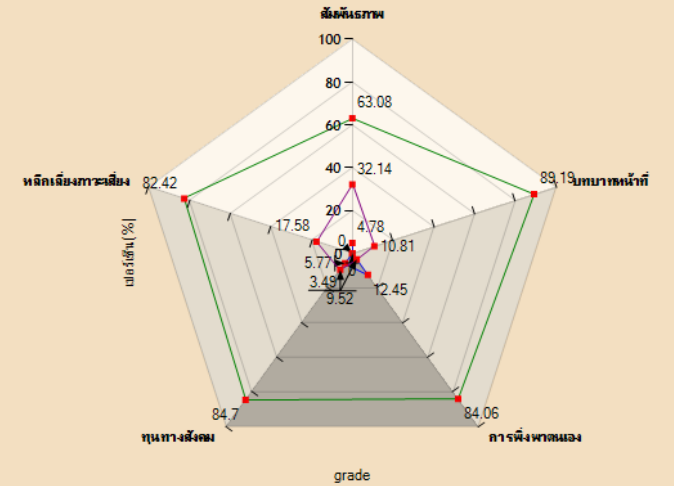
ภาคเหนือ

ความเข้มแข็งของครอบครัวไทยในภาพรวม



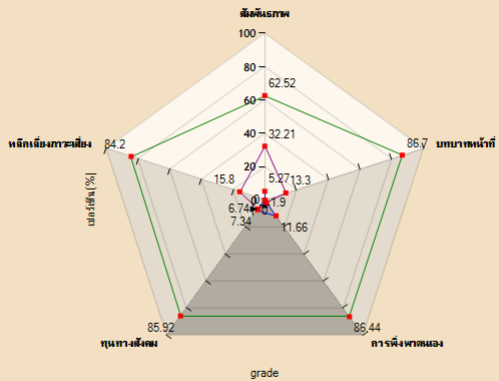
ระดับประเทศ

ความเข้มแข็งของครอบครัวไทยในภาพรวม



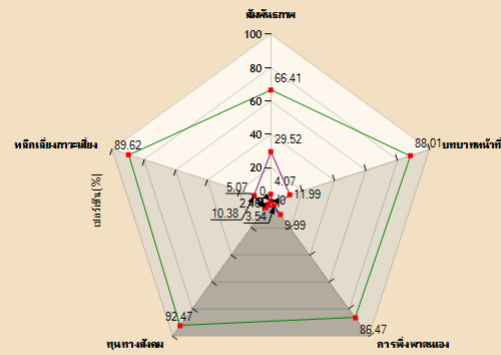
ภาคใต้

ความเข้มแข็งของครอบครัวไทยในภาพรวม



ภาคกลาง

ความเข้มแข็งของครอบครัวไทยในภาพรวม



ภาคตะวันออกเฉียงเหนือ

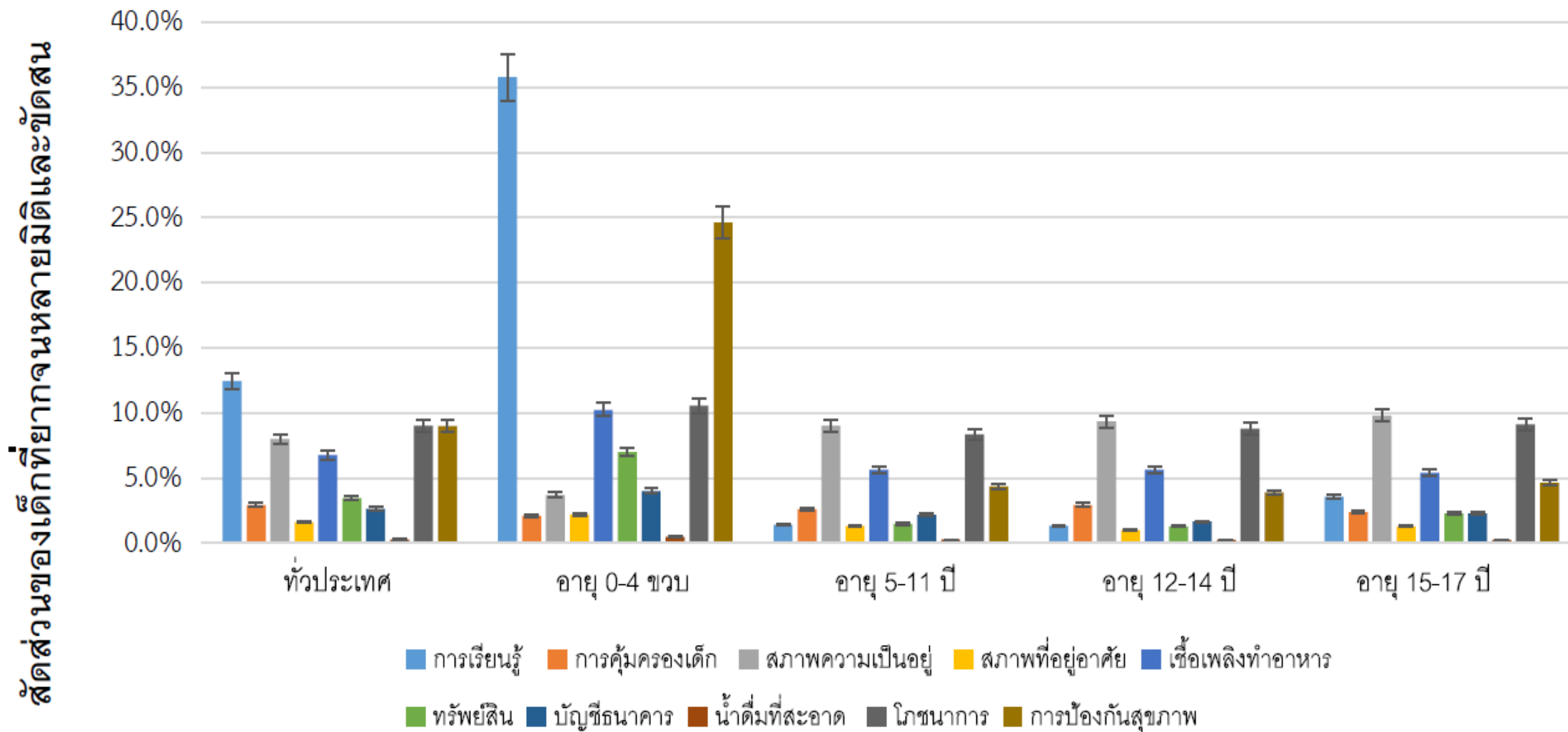
ครอบครัวคุณภาพ...คุณภาพประเทศ

- ส่งเสริมให้เกิด ทูกราช มีการวางแผน เตรียมความพร้อมตั้งแต่ก่อนตั้งครรภ์ ได้รับความช่วยเหลือในการมีบุตร ลูกเกิดรอด แม่ปลอดภัย เด็กได้รับการเลี้ยงดูในครอบครัว สถานดูแลเด็กที่มีคุณภาพ พร้อมที่จะเป็นประชากรที่มีคุณภาพ”



เศรษฐกิจ การศึกษา สภาพความเป็นอยู่ การคุ้มครองเด็ก

อัตราเด็กยากจนหลายมิติ



ปัจจัยด้านสังคม

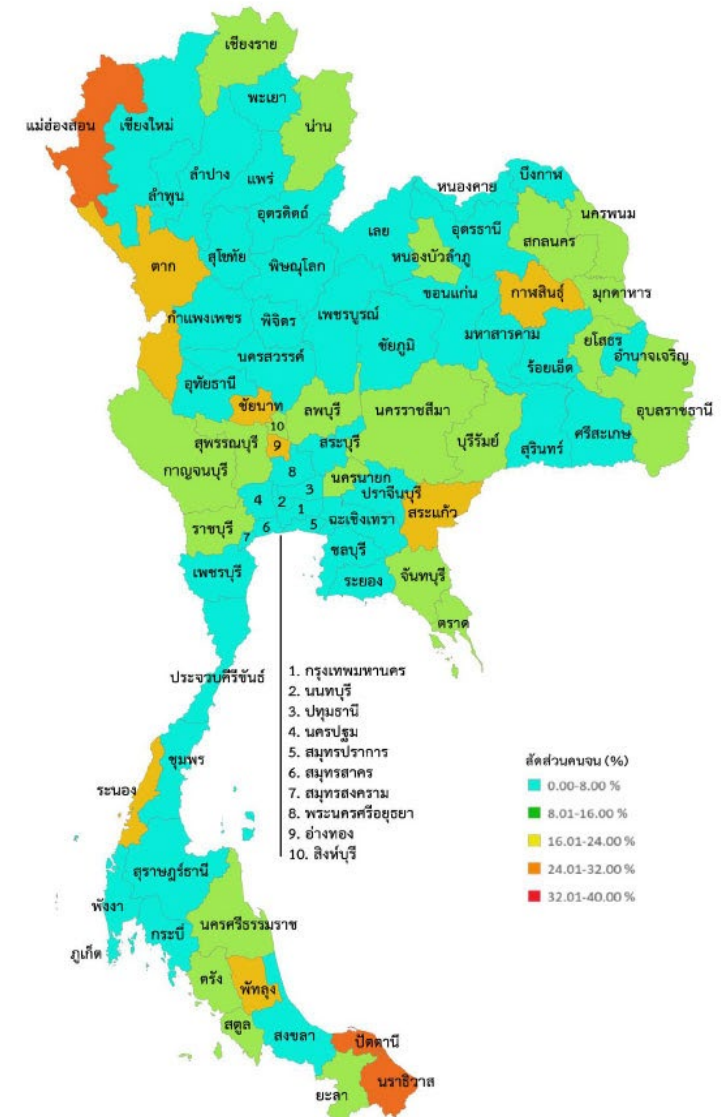
เศรษฐกิจ การศึกษา ของแม่/ผู้ดูแลเด็ก

- คุณลักษณะพ่อแม่หรือผู้ดูแลเด็กมีความเกี่ยวข้องกับระดับความยากจนหลายมิติ หัวหน้าครัวเรือนไม่มีการศึกษา หรือศึกษาระดับประถม มีความยากจนหลายมิติสูงกว่าเด็กที่หัวหน้าครัวเรือนมีระดับการศึกษาที่สูงกว่า
- ภาษาที่ใช้พูดของหัวหน้าครัวเรือน เด็กที่อาศัยอยู่ในครัวเรือนที่หัวหน้าครัวเรือนพูดภาษาไทยเป็นภาษาหลัก มักจะประสบกับความยากจนหลายมิติน้อยกว่า

ความเหลื่อมล้ำ

- รายได้ของประชากรที่รวยสุด 20% แรกเทียบกับ 20% ที่จนที่สุดของสังคมแตกต่างกัน 9 เท่าในปี 2562 (10 เท่าในปี 2560)
- อัตราความยากจนกระจุกตัวมากที่สุด ในจังหวัดทางภาคใต้ 5 อันดับ จังหวัดที่มีอัตราความยากจนมากที่สุดได้แก่ แม่ฮ่องสอน ปัตตานี กาฬสินธุ์ นราธิวาส และตาก (ภาคใต้ 2 ใน 5)
- 10 จังหวัดที่มีสัดส่วนคนจนสูงสุดคือ ปัตตานี (29.72%) นราธิวาส (25.53%) แม่ฮ่องสอน (25.26%) ตาก (21.13%) กาฬสินธุ์ (20.21%) สระแก้ว (18.74%) พัทลุง (18.67%) ชัยนาท (17.89%) อ่างทอง (17.32%) และ ระนอง (16.43%)
- จังหวัดชายแดนภาคใต้เป็นกลุ่มจังหวัดที่รายได้ประชากรอยู่ในกลุ่มต่ำที่สุดของประเทศมาต่อเนื่องยาวนานนับสิบปี มีความเหลื่อมล้ำด้านรายได้สูงที่สุดเมื่อเปรียบเทียบกับความเหลื่อมล้ำด้านรายได้ระหว่างภูมิภาค
- เด็กที่มีน้ำหนักน้อยกว่าเกณฑ์เป็นคนจนร้อยละ 27.96

ภาพที่ 1.11 แผนที่ความยากจน ปี 2562



ที่มา : ข้อมูลจากการสำรวจภาวะเศรษฐกิจและสังคมของครัวเรือน สำนักงานสถิติแห่งชาติ ประมวลผลโดยกองพัฒนาข้อมูลและตัวชี้วัดสังคม สศช.

ความยากจนสัมพันธ์กับการเข้าถึงการศึกษาและคุณภาพของเด็กปฐมวัย

- อัตราการเข้ารับบริการในศูนย์พัฒนา เด็กเล็กอายุ 3-4 ปี ของจังหวัดนราธิวาส และปัตตานีอยู่ที่ร้อยละ 46 และ 74 พื้นที่อื่นของประเทศค่าเฉลี่ยอยู่ที่ร้อยละ 85
- รายงานความเหลื่อมล้ำทางการศึกษา ปี 2561 ของ กสศ. ความพร้อมในการเข้าสู่ระบบการศึกษาของเด็กปฐมวัย พบว่าความขัดสนของครอบครัวส่งผลต่อความพร้อมของเด็กปฐมวัย ค่าเฉลี่ยความพร้อมด้านคณิตศาสตร์ และภาษา ของเด็กอนุบาล 3 อยู่ที่ร้อยละ 72 และร้อยละ 55 แต่พบว่าค่าเฉลี่ยของคะแนนในจังหวัดชายแดนภาคใต้และภาคตะวันออกเฉียงเหนือมีค่าต่ำกว่าภูมิภาคอื่น





เด็กอายุ < 5 ปีในประเทศไทย 34% มีหนังสือที่บ้านอย่างน้อยสามเล่ม
แต่ในจังหวัดชายแดนใต้ ไม่ถึงร้อยละ 27
นราธิวาสเด็กเพียงร้อยละ 3 เท่านั้นที่มีหนังสือที่บ้าน



ความรู้ เข้าถึงความรู้ในการดูแลครอบครัวให้มีคุณภาพ

- ผลการสำรวจสถานการณ์เด็กและสตรีในประเทศไทย พ.ศ. 2562 พบเด็กเกินครึ่งเคยถูกทำโทษด้วยวิธีรุนแรงทั้งทางร่างกายและจิตใจ ส่งผลเสียต่อเด็กในระยะยาว
- สงขลา สตูล การอบรมเด็กด้วยวิธีรุนแรงที่บ้านมีแนวโน้มลดลงตั้งแต่ปี 2558 จังหวัดยะลา มีเด็กที่ถูกอบรมโดยวิธีรุนแรงร้อยละ 25 นราธิวาส สูงถึงร้อยละ 89



เด็กในวันนี้

- เผชิญกับภาวะขาดสารอาหาร เสี่ยงต่อพัฒนาการ สติปัญญา การเจ็บป่วย
- เข้าไม่ถึงการศึกษา ขาดทักษะและทรัพยากร
- จูดยิ่งให้ตามไม่ทันเด็ก ๆ ในพื้นที่อื่น ที่อาจส่งผลไปตลอดช่วงชีวิต



รายได้เฉลี่ยครัวเรือน

ของนักเรียนยากจนพิเศษ ภาคเรียนที่ 1/2564

ภาคเรียนที่ 2/61



1,289 บาท

ภาคเรียนที่ 1/62



1,250 บาท

ภาคเรียนที่ 2/62



1,205 บาท

ภาคเรียนที่ 1/63



1,077 บาท

ภาคเรียนที่ 1/64*



1,094 บาท

หมายเหตุ: *รายได้เฉลี่ยครัวเรือนของนักเรียนยากจนเฉพาะสังกัดสพฐ. ที่คัดกรองใหม่ ภาคเรียนที่ 1/2564
ที่มา: <https://isee.eef.or.th/>



นักเรียนยากจนหรือด้อยโอกาส **1.8** ล้านคน มีความเสี่ยงที่จะหลุดออกจากระบบการศึกษา

ความยากจนด้อยโอกาสทำให้เด็กไทยยังอยู่นอกระบบการศึกษามากกว่า **430,000** คน

เด็กและเยาวชนพิการ **246,651** คน กำลังอยู่ในระบบการศึกษา (สพฐ.)

เด็กยากจนเพียง **5%** ต่อรุ่น
มีโอกาสศึกษาต่ออุดมศึกษา

ช่องว่างการเข้าถึงการศึกษา
ระหว่างครัวเรือนรายได้ 10% ล่างสุด
ห่างจากครัวเรือนรายได้ 10% สูงสุด
ถึง **20** เท่า

ครอบครัวของเด็กยากจน
ต้องแบกรับภาระค่าใช้จ่ายด้านการศึกษา
สูงมากเมื่อเทียบกับรายได้



ค่าใช้จ่ายสูงกว่า
ครอบครัวคนรวย
ถึง **4** เท่า

การระบาดของ COVID-19 ทำให้

- รายได้ครัวเรือนลดลง ภาระพึ่งพิงในครัวเรือนเพิ่มขึ้น จำนวนนักเรียนยากจนเพิ่มขึ้นราว 3 แสนคน
- เกิด Learning Loss จากความไม่พร้อมในการเรียน online

พัฒนาการด้านการเรียนรู้ของนักเรียนในโรงเรียนชนบท



=

ล่าช้ากว่า **2** ปีการศึกษา
เมื่อเทียบกับนักเรียนในโรงเรียนเขตเมือง

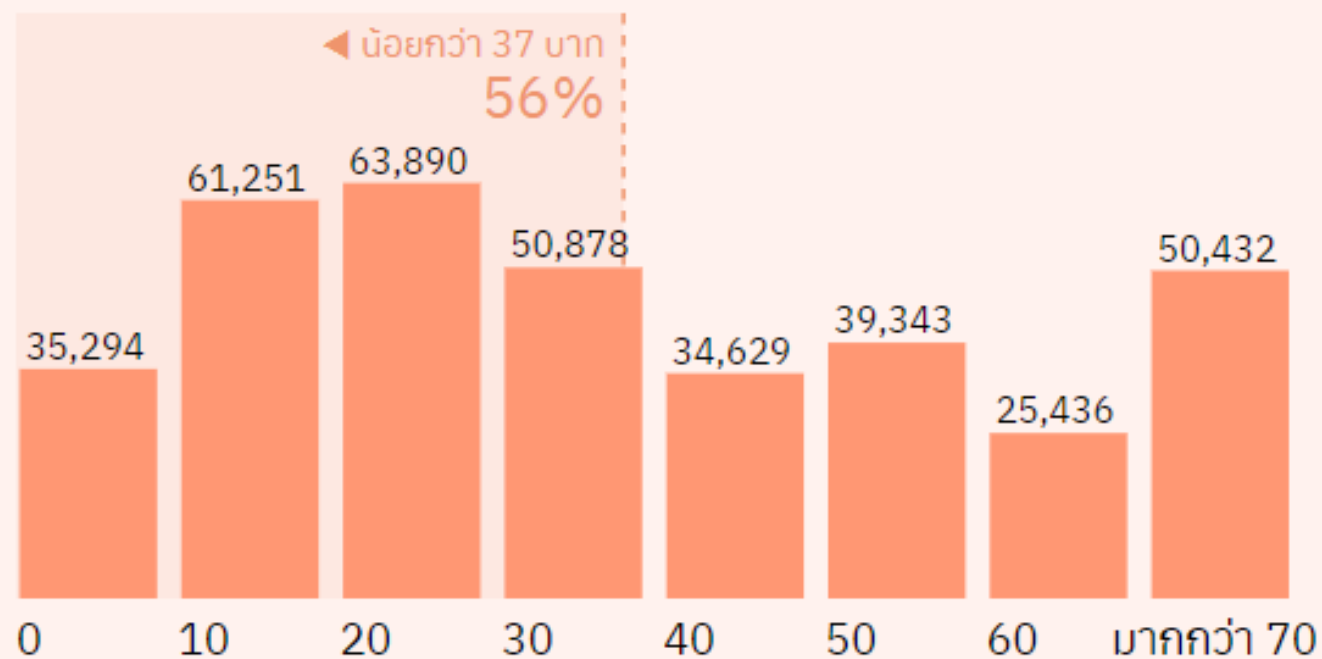


ที่มา: สถาบันวิจัยเพื่อความเสมอภาคทางการศึกษา (วสศ.)

อ้างอิงข้อมูล: ร่างแผนแม่บท กสศ. ปีงบประมาณ พ.ศ. 2565-2567 ณ วันที่ 13 ก.ย. 2564



ครัวเรือนนักเรียนยากจนพิเศษตามช่วงรายได้



ครัวเรือนนักเรียน
ที่มีรายได้น้อยกว่า 37 บาท/วัน/คน*

205,156 ครอบครั
56% ของที่แสดง

*ค่าเฉลี่ยรายได้ของครัวเรือนต่อวันต่อคนนักเรียนยากจนพิเศษ อยู่ที่ 37 บาท ในขณะที่ครัวเรือนทั่วไปอยู่ที่ 293 บาท ข้อมูลจาก สำนักงานสถิติแห่งชาติ 2561

นักเรียนทุนเสมอภาค ทุกระดับชั้น ภาคเรียนที่ 2 ปีการศึกษา 2563 :

* สังกัด สหจ. อปท. บข.คชค.

คิดเป็น 4.67% ของ นร. CCT ทั้งหมด
หรือ 0.87% ของนร.ทั่วประเทศ

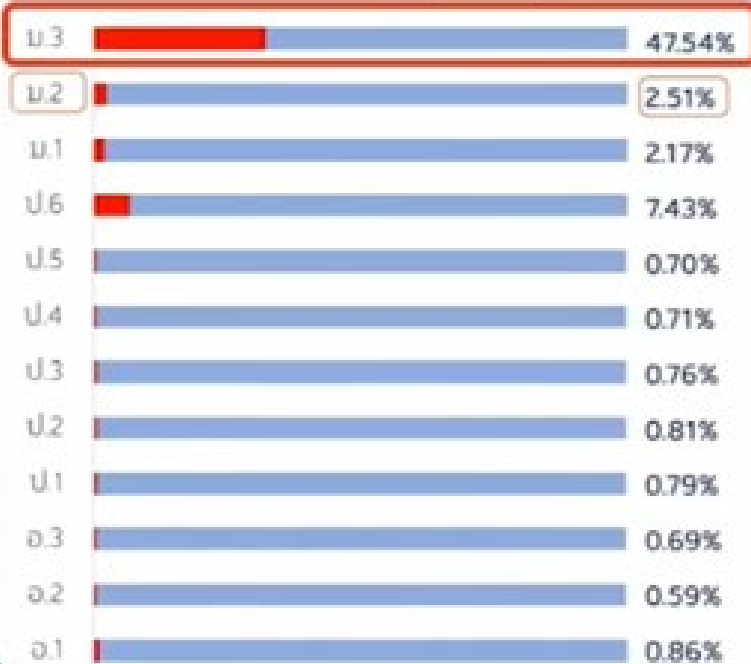
1,173,752 คน

(4.67%)
ไม่พบเรียนต่อ
54,842 คน

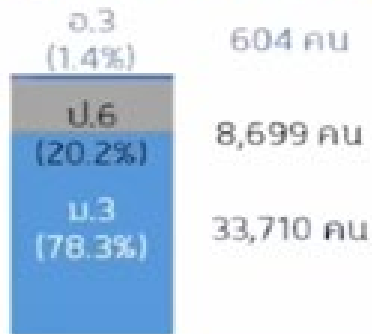
(95.33 %)
พบเรียนต่อ
1,118,910 คน

แบ่งระดับชั้น

* ยกเว้นระดับ ม.ปลาย ซึ่งไม่มีฐานข้อมูลการติดตาม



จัดเป็นกลุ่มรอยต่อ
43,060 คน (3.67%)



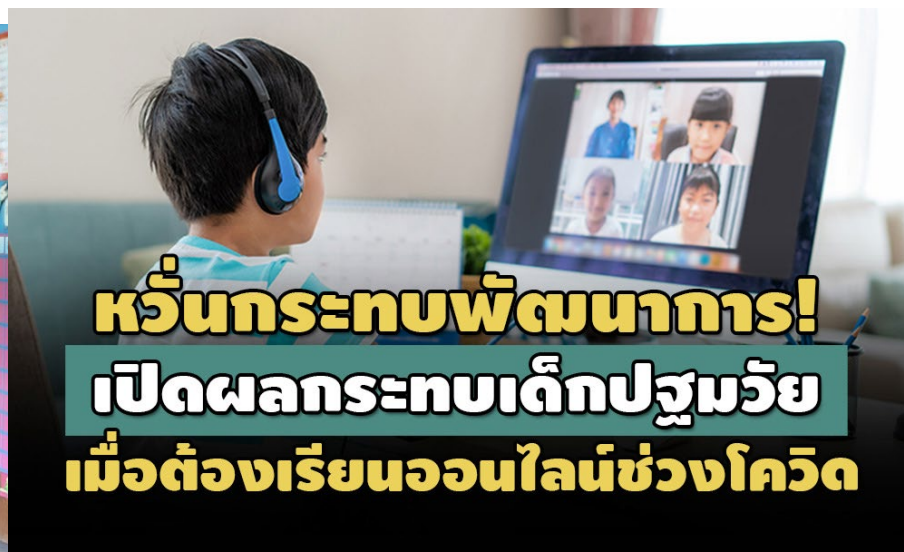
Top 3 จังหวัด ที่มี % นร. CCT ในจังหวัด ไม่พบเรียนต่อสูงสุด



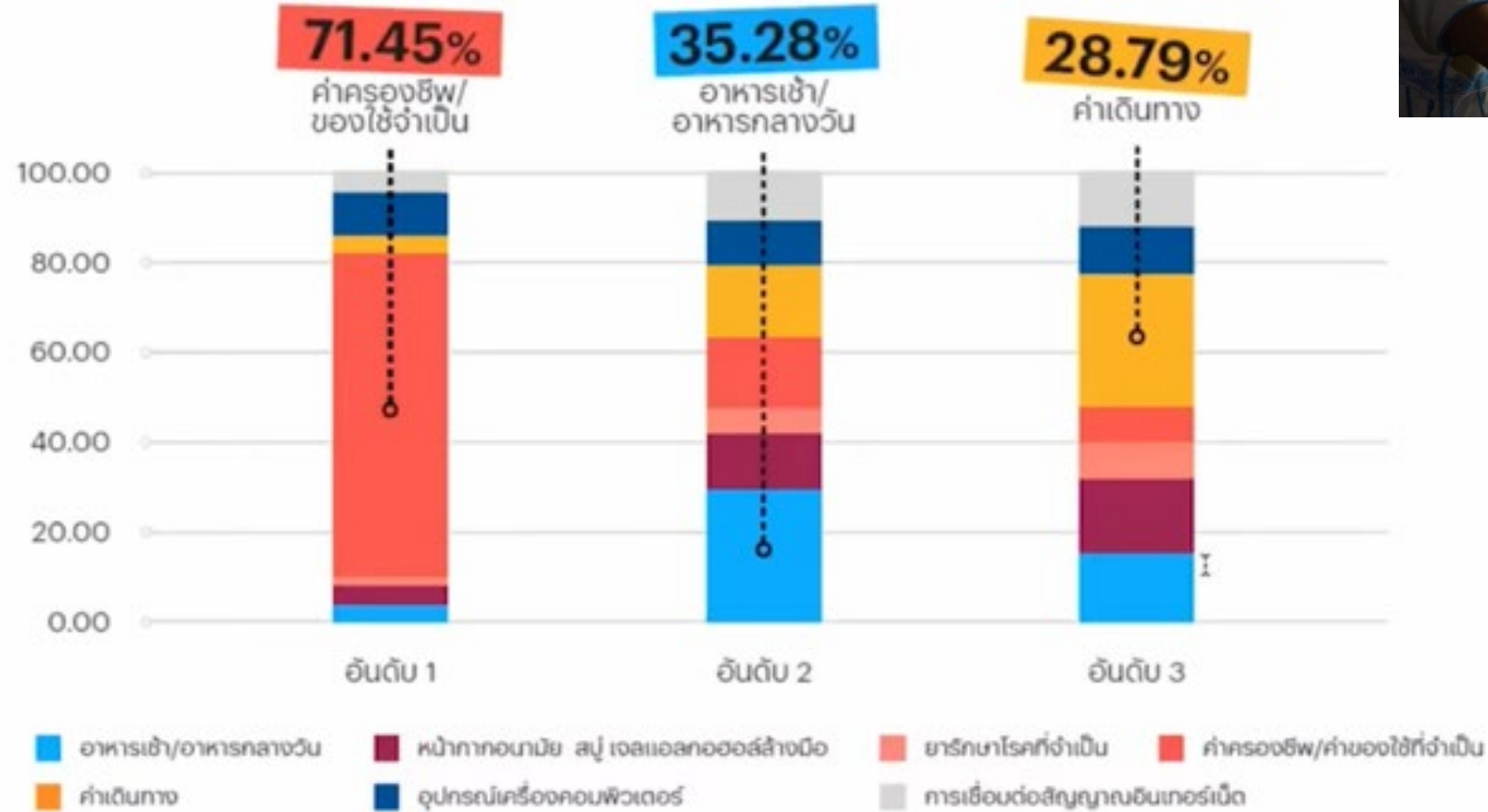
CCT: Conditional Cash-transfer

วิกฤต โควิด-19 ต่อเด็กปฐมวัย

- แรงงานในประเทศไทยกว่าครึ่งเป็นแรงงานนอกระบบ
- ครอบครัวเกินครึ่งประเทศไม่มีสวัสดิการสังคมรองรับ มีหนี้สิน เมื่อตงงานก็ต้องดิ้นรนเพื่อเอาชีวิตรอด
- เมื่อเกิดวิกฤต สิ่งจำเป็นคือ ความช่วยเหลือต้องเข้าถึงคนกลุ่มนี้ได้อย่างแท้จริง



ลักษณะความช่วยเหลือ ที่นักเรียนและผู้ปกครองต้องการได้รับ



หมายเหตุ: การสำรวจและวิเคราะห์ข้อมูลของกลุ่มเป้าหมายเพื่อการจัดทำมาตรการช่วยเหลือนักเรียนทุนเสมอภาค
 ในสถานการณ์การแพร่ระบาดของโรคติดเชื้อไวรัสโคโรนา 2019 (COVID-19) ระลอกใหม่

ระบบการดูแล เด็กปฐมวัย (0-3 ปี) โดยชุมชนท้องถิ่นและหน่วยบริการสุขภาพ



@วพบ. @สถาบันวิชาการ @พม.
@รพ. สถาบันราชครินทร์ @บ้านพักเด็ก

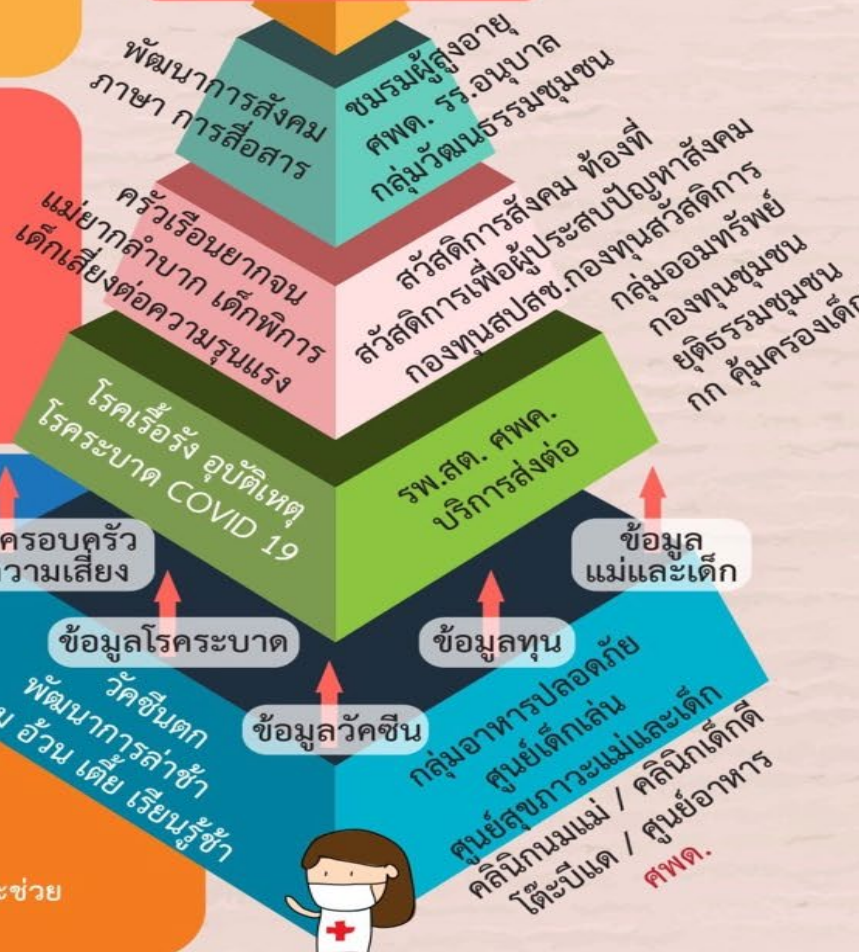
บริการต่อเนื่องและพิเศษ



@พัฒนาการสมวัย @พัฒนาการสมวัย @ Save เด็ก Save แม่ @นมแม่ครบ
@เรียนรู้และเล่น @รักการเล่น เรียนรู้ธรรมชาติ @เรียนรู้หลายภาษา @ปกป้อง ลดความเสี่ยง
@สร้างภูมิคุ้มกันโรค(วัคซีนครบ) @อาหารปลอดภัย @ลดปัญหาตั้งครกวัยในเด็ก
@ไม่พิการ ดูแลรักษาต่อเนื่อง @อาสาดูแลกัน @คุ้มครองเด็ก



คุณภาพเด็กปฐมวัย



@นิทานกล่อมเด็ก @นิทานพื้นบ้าน @โรงเรียนผู้สูงอายุ
@อาหารคุณภาพ @หัตถกรรมพื้นบ้าน
@ครูอาสาสอนภาษา หลักสูตรสามภาษา

@เครือข่ายบริการสุขภาพ สังคม และบำบัด
@บ้านพักเด็กและเยาวชน @หมู่บ้านทูปีนัมเบอร์วัน
@หน่วยงานพิเศษ (บำบัด รักษา)
@ระดมทุนแก้ปัญหาแม่และเด็ก
@ทีมและเครือข่ายช่วยเหลือคุ้มครองเด็กเสี่ยง
@ฝึกอาชีพ ท างาน @ศูนย์สารพัดนึก
@กองทุนชากาด กองทุนวันละบาท
@ศูนย์เบาใจ ศูนย์ช่วยเหลือชุมชน @กองทุนภัยพิบัติ
@ศูนย์พัฒนาคุณภาพชีวิตเด็ก คนพิการ ผู้สูงอายุ

@เยี่ยมบ้าน (อสม. แม่ฮัก รพ.สต. เด็กอาสา)
@FAST TEAM @ติดตามวัคซีนที่บ้าน @ ส่งต่อ
@ HQ LQ @ โรงเรียนพ่อแม่
@ประเมินพัฒนาการ @ ของเล่น
@คู่มือเสริมพัฒนาการที่บ้าน

@อสม.เยี่ยมบ้าน @แม่ฮัก (ชมรมคน๒แม่)
@แม่อาสา @หนูน้อยนมแม่ @มหัศจรรย์พันวัน
@เยี่ยมแม่ดูแลลูก @อสมช.เยี่ยมตระกร้าปัญญา
@ศูนย์ส่งเสริมอาหารแม่และเด็ก
@คู่มือ/ชุดเสริมพัฒนาการ
@Nursery หมู่บ้าน @Nursery ที่ศพด. @ใครจะท้องเราจะช่วย
@วัคซีนเป็นเงื่อนไขรับเงินอุดหนุนฯ 600 บาท

บริการ สาธารณะ สวัสดิการสังคม รัฐ + ชุมชน อาสา ดูแลกัน

อปท. รพ.สต. ท้องที่ อาสา กลุ่ม องค์กร

กลุ่มอสม. อาสาอื่น จิตอาสา
กลุ่มอาชีพ วิสาหกิจชุมชน สภาเด็กและเยาวชน กองทุน กลุ่มออมทรัพย์

Cr. รศ.ดร.ชนิษฐา นันทบุตร

ทำไมต้องผลักดันให้เด็กได้รับ “เงินอุดหนุนถ้วนหน้า 100%”

- เพราะความยากจน ทำให้เขาขาดโอกาส *โอกาสในชีวิต ขาดอนาคต*
- ประเทศไทยเป็นประเทศแรก ๆ ในโลกที่ลงนามในอนุสัญญาว่าด้วยสิทธิเด็ก เมื่อได้ให้สัตยาบรรณแล้วก็ต้องดำเนินการเพื่อให้เด็กมีสิทธิตามที่เด็กพึงมี
- โครงสร้างประชากรเปลี่ยน “เกิดน้อย ด้อยคุณภาพ”
- **ครอบครัวคุณภาพ เป็นผลลัพธ์จากการมีโอกาส ได้รับโอกาสในการสร้างปัจจัยพื้นฐาน “สวัสดิการแห่งรัฐ แบบถ้วนหน้า”**



อยากได้.....ครอบครัวคนไทยมีคุณภาพ
เงินอุดหนุนเด็กแบบถ้วนหน้า
และการสร้างความแข็งแรงให้คนไทย....ช่วยได้

