



เทศบาลตำบลชะแล้

อ.สิงหนคร จ.สงขลา





ประวัติความเป็นมา

ตำบลชะแล้ มีหมู่บ้านทั้งสิ้น 5 หมู่บ้าน หมู่ที่ 1 บ้านปากช่อง หมู่ที่ 2 บ้านสว่างอารมณ์ หมู่ที่ 3 บ้านกลาง หมู่ที่ 4 บ้านชะแล้ หมู่ที่ 5 บ้านเขาผี

จำนวนประชากรของตำบล

จำนวนประชากรในเขตเทศบาล 2,863 คน และจำนวนหลังคาเรือน 527 หลังคาเรือน

เทศบาลตำบลชะแล้ อำเภอสิงหนคร จังหวัดสงขลา เป็นชุมชนที่น่าอยู่ เรามีทรัพยากรธรรมชาติที่หลากหลาย พื้นที่ติดทะเลสาบ มีป่าชายเลน มีพืชผักสมุนไพรที่หาได้จากธรรมชาติมากมาย มีสัตว์น้ำให้จับกินได้ทั้งปี ซึ่งผู้คนมีอาชีพหลากหลาย อาชีพดั้งเดิมที่ปัจจุบันทำรายได้ดีมาก เช่น อาชีพทำน้ำตาลโตนด ซึ่งอาชีพนี้ผลผลิตราคาค่อนข้างสูง ทำให้ชาวบ้านอยู่ดีกินดี อาชีพประมง มีสัตว์น้ำมากมายเพียงพอต่อการบริโภคในครัวเรือนตัวเอง และขายให้กับคนในชุมชนอีกด้วย



จุดเริ่มต้น การทำงานสร้างเสริมสุขภาวะชุมชน



นายขุนทอง บุญยประวัติ

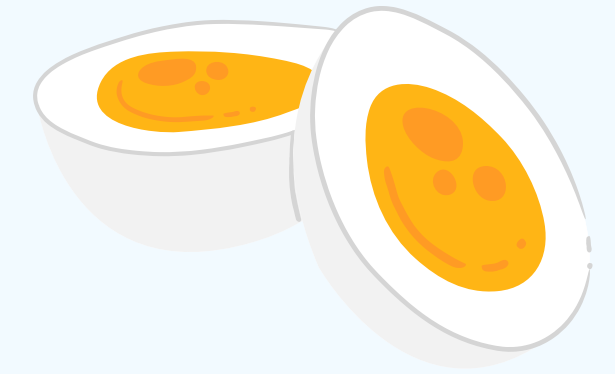
“ตำบลชะแล้เหมาะสมที่จะดำเนินการจัดทำธรรมนูญสุขภาพเฉพาะพื้นที่ซึ่งจะเป็นตำบลแรกในประเทศไทยที่ดำเนินการ” คือคำกล่าวของคุณชาคริตโกชะเรื่อง ผู้ประสานงาน สวรส.ใต้.มอ.ที่ได้กล่าวกับนายกขุนทองในช่วงปลายปี พ.ศ.2551 ระหว่างการประชุมแลกเปลี่ยนของกลุ่มเครือข่ายสร้างเสริมสุขภาพจังหวัดสงขลาพร้อมกับมอบเอกสารหลายสิบหน้าไว้ให้พิจารณา

“เวลานั้นมีการหยิบยกเรื่องธรรมนูญว่าด้วยระบบสุขภาพแห่งชาติ ตามพระ-ราชบัญญัติสุขภาพแห่งชาติ พ.ศ. 2550 ที่สำนักงานคณะกรรมการสุขภาพแห่งชาติกำลังจัดทำขึ้นมาพิจารณา ผมก็ได้เข้าร่วมแลกเปลี่ยนความรู้ในวันนั้นด้วย

ขั้นตอนการจัดตั้งธรรมนูญสุขภาพของตำบลชะแล้

- นายขุนทองลงนามในเอกสารสัญญา (15 ธันวาคม 2551)
- แต่งตั้งคณะกรรมการ 4 ฝ่าย
- จัดตั้งสำนักธรรมนูญสุขภาพตำบลชะแล้
- จัดเวทีรับฟังความคิดเห็นเพื่อยกร่างธรรมนูญฯ
- นำข้อมูลเสนอต่อภาคีเครือข่ายสร้างสุขภาพจังหวัดสงขลา
- เผยแพร่ร่างธรรมนูญสุขภาพฯสู่สาธารณะทั้งภายในและภายนอกชุมชน
- ยกร่างธรรมนูญสุขภาพฯปรับปรุงร่างธรรมนูญสุขภาพฯจนสมบูรณ์
- ทำประชาพิจารณ์ร่างธรรมนูญสุขภาพฯ
- ประกาศใช้ธรรมนูญสุขภาพฯ

การขับเคลื่อนงานการจัดการความมั่นคงทางอาหาร อาหารปลอดภัยและโภชนาการสมวัย



- การจัดการทรัพยากรธรรมชาติ แหล่งอาหารของชุมชน นโยบาย กติกาในการจัดการทรัพยากรทางอาหาร
- เทศบาลตำบลชะแล้มีแหล่งอาหารของชุมชน คือ ป่าชายเลน ซึ่งเป็นแหล่งที่อยู่อาศัยของสัตว์น้ำหลากหลายสายพันธุ์ ซึ่งสัตว์น้ำเหล่านี้ก็เป็นอาหารให้กับคนในชุมชนตลอดทั้งปี ยังมีพืชผัก พืชสมุนไพร ไม้ใช้สอยต่าง
- ด้านนโยบายของเทศบาล เทศบาลตำบลชะแล้มีนโยบายการจัดการทรัพยากรทางอาหารโดยรณรงค์ให้ประชาชนปลูกต้นไม้และปล่อยสัตว์น้ำลงสู่แม่น้ำ ลำคลอง ทะเลสาบ เพื่อเพิ่มความสมบูรณ์ให้กับแหล่งน้ำเพื่อจะได้มีแหล่งอาหารไว้บริโภคตลอดทั้งปี

นโยบายในเรื่องอื่นๆนั้น ทางเทศบาลมีโครงการในแผนพัฒนาเทศบาลตำบลชะแล้ พ.ศ.2566-2567

เด็กนักเรียน มีโครงการดังนี้

- โครงการสนับสนุนค่าใช้จ่ายการบริหารสถานศึกษา
- โครงการอาหารกลางวันนักเรียน
- โครงการอาหารเสริม (นม)
- โครงการส่งเสริมการเรียนรู้เด็กปฐมวัยท้องถิ่นไทยผ่านการเล่น(สนามเด็กเล่นสร้างปัญญา)
- โครงการพัฒนาคุณภาพการศึกษาด้วยเทคโนโลยีสารสนเทศ DLTV
- โครงการส่งเสริมการเรียนรู้ในเด็กปฐมวัย ให้รู้วิธีการเอาตัวรอดเมื่อติดอยู่ในรถยนต์
- โครงการรณรงค์เด็กปฐมวัยสวมหมวกนิรภัย
- โครงการรณรงค์ป้องกันเด็กจมน้ำในศูนย์พัฒนาเด็กเล็ก
- โครงการส่งเสริมป้องกันและแก้ไขปัญหาภาวะโภชนาการในเด็ก ศูนย์พัฒนาเด็กเล็ก
- โครงการวันเด็กแห่งชาติ
- โครงการโรงเรียนปลอดภัย

การขับเคลื่อนงานการจัดการความมั่นคงทางอาหาร อาหารปลอดภัยและโภชนาการสมวัย

แม่และเด็ก

- โครงการสงเคราะห์เด็กน้อยผู้ด้อยโอกาส (รกรับ-ส่ง เด็ก)
- โครงการอบรมให้ความรู้ การป้องกันและการละเมิดสิทธิเด็กและสตรี
- โครงการให้ความรู้ในการป้องกันและแก้ไขปัญหาการตั้งครรภ์ไม่พร้อม

การส่งเสริมกลุ่มอาชีพ

- โครงการฝึกอบรมทักษะและส่งเสริมพัฒนาอาชีพ โดยการเชิญวิทยากร มาให้ความรู้
- โครงการส่งเสริมและพัฒนาผลิตภัณฑ์ชุมชน
- โครงการส่งเสริมและพัฒนาอาชีพ ตำบลชะแล้

การจัดการทรัพยากรธรรมชาติ

- โครงการส่งเสริมการอนุรักษ์แหล่งน้ำและป่าไม้พื้นที่ตำบลชะแล้
- โครงการเพาะพันธุ์กล้าไม้
- โครงการปลูกป่า

ด้านการเกษตร

- โครงการปล่อยพันธุ์สัตว์น้ำ
- โครงการสร้างฟาร์มทะเลหรือทำปะการังเทียม

ด้านการตลาด

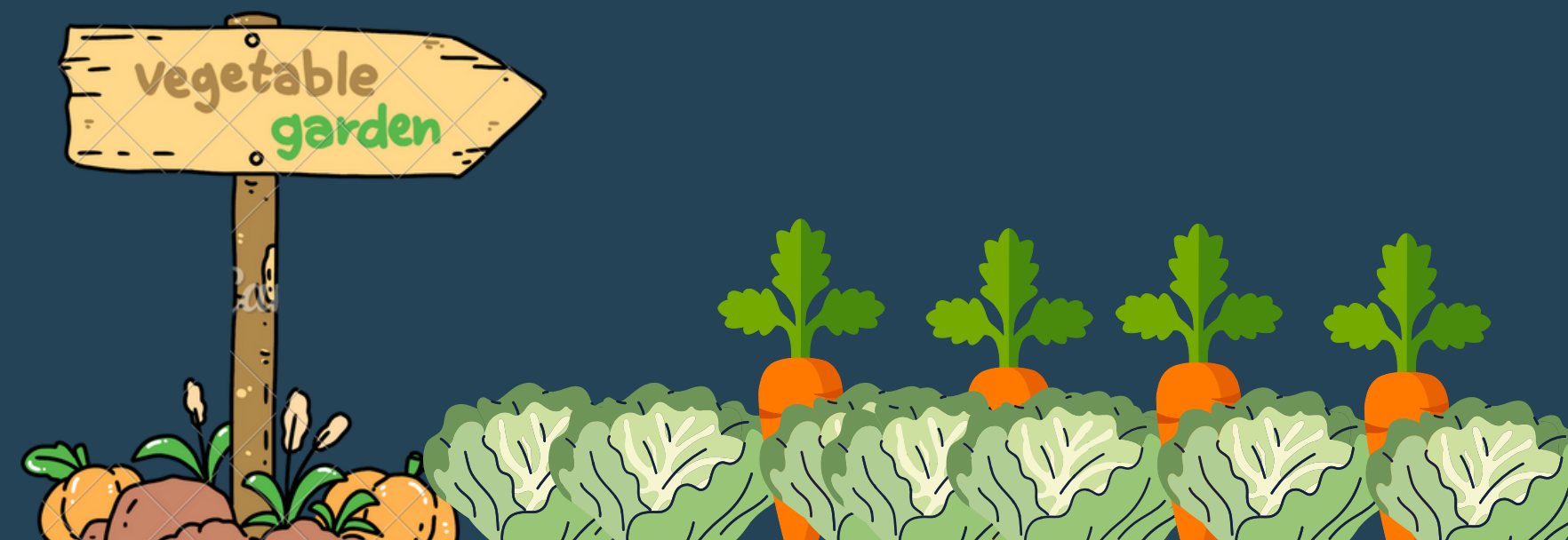
- โครงการเปิดโลกทะเลสาบ
- โครงการจัดแสดงการจำหน่ายสินค้า OTOP



กองทุน สปสช. เทศบาลตำบลชะแล้มีการสนับสนุนเครือข่ายด้วยโครงการต่างๆ ดังนี้



- โครงการป้องกันไข้เลือดออก (อสม)
- โครงการแหล่งเรียนรู้ตามหลักปรัชญาเศรษฐกิจพอเพียง (กองการศึกษา ทต.ชะแล้)
- โครงการเฝ้าระวังป้องกันและควบคุมไวรัสโคโรน่า 19 (อสม)
- โครงการปลูกผักสวนครัวรอบรั้วกินได้ (กองทุนพัฒนามทบาศตรี ม.1)
- โครงการส่งเสริมสุขภาพด้วยการออกกำลังกายโยธาบิค (สำนักกรรมบุญสุขภาพ ต.ชะแล้)
- โครงการสร้างเสริมศักยภาพความรู้ด้านสุขภาพของสมาชิกชมรมผู้สูงวัย(รพสต.ชะแล้)
- โครงการรณรงค์คัดแยกขยะ ขยะอินทรีย์และขยะเปียกในครัวเรือน (ทต.ชะแล้)
- โครงการพัฒนาทีมอำเภอควบคุมโรคเข้มแข็ง ยั่งยืนให้มีประสิทธิภาพ (รพสต.ชะแล้)
- โครงการธนาคารขยะ (โรงเรียนวัดชะแล้)
- โครงการส่งเสริมสุขภาพเด็กปฐมวัยสุขภาพดี กินอย่างพอเพียงตามหลักโภชนาการ (โรงเรียนอนุบาลมูลนิธิพระโสภณคุณธาร)
- โครงการส่งเสริมพัฒนาและเฝ้าระวังภาวะทุพโภชนาการในเด็กเล็ก (ศพด.เทศบาลตำบลชะแล้)
- โครงการส่งเสริมและป้องกันทันตในช่องปากในศูนย์พัฒนาเด็กเล็ก (ศพด.เทศบาลตำบลชะแล้)



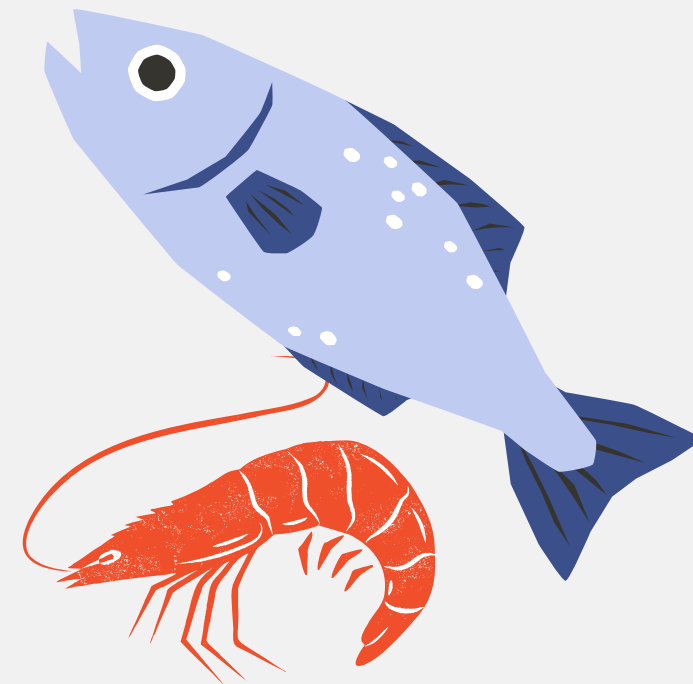
สรุปผลที่เกิดขึ้นของชุมชน

มิติทางสังคม

- ประชาชนตำบลชะแล้ สามารถหาสัตว์น้ำในทะเลหรือแหล่งน้ำธรรมชาติมาบริโภค สามารถหาปลาหรือกุ้งได้ตลอดปี และหาพืชผัก เห็น จากป่าชายเลนมาทำอาหารได้
- ส่วนของเทศบาลตำบลชะแล้ได้ปลูกผักสวนครัวที่ปลอดสารพิษในการประกอบอาหารให้กับศูนย์พัฒนาเด็กเล็กและเจ้าหน้าที่เทศบาล โดยเทศบาลได้ปลูกผักและมอบผักให้กับผู้ปกครองของเด็กเพื่อนำไปประกอบอาหารและได้มอบให้กลุ่มเปราะบาง เช่น กลุ่มผู้ป่วยติดเตียง กลุ่มผู้สูงอายุในตำบลชะแล้ด้วย

มิติทางเศรษฐกิจ

- ประชาชนหาปลา กุ้งและผักต่างๆมาขายเพื่อแลกเปลี่ยนหาเงินมาใช้ในครัวเรือน



ทิศทางและนโยบายในการจัดการด้านความมั่นคงทางอาหาร ด้านอาหารปลอดภัยและด้านโภชนาการ

- โครงการปลูกพืชสมุนไพร ปลูกพืชสมุนไพรในแปลงผักและมีการรณรงค์ให้ประชาชนปลูกพืชสมุนไพร
- โครงการส่งเสริมการเรียนรู้ด้านเศรษฐกิจพอเพียงและงานอาชีพ
- โครงการส่งเสริมป้องกันและแก้ไขปัญหากภาวะโภชนาการในศูนย์พัฒนาเด็กเล็ก
- โครงการส่งเสริมโภชนาการแม่และเด็ก มอบไข่ให้หญิงตั้งครรภ์ เดือนละ 2 แผง

