



การขับเคลื่อนชุมชนท้องถิ่นเชิงพื้นที่

ด้วยนโยบายที่เอื้อต่อเป้าหมายการพัฒนาที่ยั่งยืน



Localizing SDGs

@Prix Municipality



นายสุรียา ยี่ขุน

นายกเทศมนตรีตำบลปริก

POLICIES PROCESS

: Anderson 1975

- ▶ **1. Problem Formation** : ศึกษาปัญหา ความเดือดร้อน ความต้องการ
สถานการณ์ที่เป็น อยู่ คือ
- ▶ **2. Policy formulation** : การก่อรูปนโยบาย กำหนดทางเลือก
วิเคราะห์ทางเลือก-ความเป็นไปได้ที่นำไปสู่การแก้ไขปัญหา
- ▶ **3. Adoption** : การตัดสินใจเลือกนโยบายที่จะนำไปใช้เพื่อการบริหาร
- ▶ **4. Implementation** : การนำนโยบายสู่การปฏิบัติ
- ▶ **5. Evaluation** : การประเมินผล

การแถลงนโยบายของนายกเทศมนตรี

พ.ร.บ.เทศบาล 2496 แก้ไข จ. 13 พ.ศ.2552 บทที่ 2 ทวิ “นายกเทศมนตรี. ม.48 ทศ ความว่า ก่อนที่นายกเทศมนตรีจะเข้ารับหน้าที่ ให้ประธานสภาเรียกประชุมสภาเทศบาลเพื่อให้นายกเทศมนตรีแถลงนโยบายต่อสภาโดยไม่มีการลงมติ (ภายใน30วันนับแต่วันประกาศผลเลือกตั้ง)

-- ทั้งนี้ให้กระทำโดยเปิดเผย พร้อมกับจัดทำเป็นลายลักษณ์อักษรให้สมาชิกสภาและที่ประชุมสภา ตลอดจน ตัดประกาศไว้อย่างเปิดเผย



คำแถลงนโยบาย
การบริหารราชการเทศบาลตำบลปริก
ของ
นายสุริยา ยีขุน
นายกเทศมนตรีตำบลปริก

วันที่ ๑๑ พฤษภาคม ๒๕๖๔
ณ ห้องประชุมสภาเทศบาลตำบลปริก (ชั่วคราว)
เทศบาลตำบลปริก อำเภอสะเดา จังหวัดสงขลา



นโยบาย

การบริหารราชการ เทศบาลตำบลปริก
ของ นายสุรียา ยีขุน นายกเทศมนตรีตำบลปริก

วิสัยทัศน์

เศรษฐกิจพอเพียง ร้อยเรียงวิถีชุมชน
คนเป็นศูนย์กลางการพัฒนา ประชาสังคมสันติสุข

พันธกิจ

เทศบาลตำบลปริกเป็นองค์กรแห่งการบริการสาธารณะ ประชาชนมีส่วนร่วมในการพัฒนา แก้ไขปัญหาสิ่งแวดล้อม พร้อมฟื้นฟูเศรษฐกิจฐานล่าง สร้างสังคมแห่งการเรียนรู้ ควบคู่โครงสร้างพื้นฐาน เอื้ออาทร เจือจาน สืบสานวัฒนธรรมวิถีชีวิตท้องถิ่น

1 การบริหารจัดการองค์กร เมือง และพื้นที่ (SDG 5,11,16,17)

- 1.1 การพัฒนาองค์กรเทศบาลตำบลปริกให้เป็นองค์กรธรรมาภิบาล (กลไกโทรทรองภาคแห่งความยั่งยืนขององค์กร)
- 1.2 พัฒนาระบบข้อมูล เทคโนโลยีสารสนเทศเพื่อการสื่อสาร ดิจิทัลแพลตฟอร์ม
- 1.3 เมืองที่เป็นมิตรต่อประชาชน (Open and Friendly City)
- 1.4 เมืองที่ให้ความสำคัญกับการพัฒนาทรัพยากรมนุษย์และทุนทางสังคม
- 1.5 เมืองแห่งการมีส่วนร่วมในการพัฒนา
- 1.6 เมืองที่เอาใจใส่ต่อการป้องกันบรรเทาสาธารณภัยและการจัดการภัยพิบัติ
- 1.7 การสร้างเครือข่ายการบริหารจัดการเมืองและพื้นที่

2 การจัดการสุขภาพ: (SDGs 3,17)

- 2.1 การจัดการสุขภาพแบบองค์รวม
- 2.2 สร้างนำซ่อม การดูแลสุขภาพในเชิงป้องกัน (Preventive Care)
- 2.3 ส่งเสริมสุขภาพทุกช่วงวัย
- 2.4 การดูแลผู้สูงอายุ ผู้พิการและ ผู้ด้อยโอกาส
- 2.5 พัฒนาการกีฬาเพื่อสุขภาพที่ดีของพลเมือง
- 2.6 การสร้างเครือข่ายการจัดการสุขภาพ

3 การพัฒนาสังคม (SDG 10,11,17)

- 3.1 สร้างพลเมืองผู้ตื่นรู้ (Active Citizen) ผู้นำการเปลี่ยนแปลง (Change Agent) และวิศวกรสังคม (Social Engineer)
- 3.2 การจัดระเบียบชุมชน
- 3.3 พัฒนาลังคมเชิงบูรณาการ 7 มิติ+1 (สังคมรักโลก สังคมเอื้ออาทร สังคมสวัสดิการ สังคมไม่ติดรถยนต์ สังคมคนดี สังคมสันติสุข สังคมปรับตัว และ สังคมขับเคลื่อนด้วยปัญญา)
- 3.4 ส่งเสริมศิลปะ วัฒนธรรม ศาสนา และภูมิปัญญาท้องถิ่น
- 3.5 การสร้างเครือข่ายด้านการพัฒนาสังคม

4 การจัดการศึกษาและเรียนรู้ เพื่อสร้างสังคมแห่งการเรียนรู้ (Learning Based Society) (SDG 1,2,3,4,5,6,7,8,10,12,13,15,16,17)

- 4.1 ส่งเสริมกระบวนการจัดการจัดการศึกษา
- 4.2 พัฒนาวัดธรรมทางการศึกษา
- 4.3 การจัดการศึกษาเพื่อสร้างพลเมืองผู้ตื่นรู้ (Active Citizen)
- 4.4 การสร้างเครือข่ายทางการจัดการศึกษาและเรียนรู้

5 การจัดการทรัพยากรธรรมชาติ สิ่งแวดล้อม และพลังงาน (SDG 4,5,7,11,13,15,17)

- 5.1 การสร้างการเติบโตของเมืองบนคุณภาพชีวิตที่เป็นมิตรต่อสิ่งแวดล้อมภายใต้กรอบคิด “เมืองสิ่งแวดล้อมยั่งยืน”
- 4 มิติ (เมืองอยู่ดี คนมีสุข สิ่งแวดล้อมยั่งยืน และเมืองแห่งการเรียนรู้และการบริหารจัดการที่ดี)
- 5.2 ขับเคลื่อนแผนปฏิบัติการจัดการขยะมูลฝอยชุมชน “จังหวัดสะอาด”
- 5.3 ส่งเสริมกิจกรรมป้องกันการเปลี่ยนแปลงของสภาพภูมิอากาศ (Climate Change) และการลดปริมาณก๊าซเรือนกระจก (Greenhouse Gases)
- 5.4 การสร้างเครือข่ายการจัดการทรัพยากรธรรมชาติและสิ่งแวดล้อม

6 การพัฒนาเศรษฐกิจชุมชน บนพื้นฐานเศรษฐกิจพอเพียง(SDG8,12,17)

7 การพัฒนาโครงสร้างพื้นฐาน (SDG 9,11,17)

นายสุรียา ยีขุน
นายกเทศมนตรีตำบลปริก

แถลงต่อสภาเทศบาลตำบลปริก เมื่อวันที่ 11 พฤษภาคม 2564

“ขอให้ถือประโยชน์ส่วนตัว เป็นที่ถ่วง
ประโยชน์ของเพื่อนมนุษย์ เป็นกิจที่หนึ่ง”

True Success is not in the Learning,
But in its application to the benefit of mankind.
“ความสำเร็จที่แท้จริงอยู่ที่การนำความรู้ไปประยุกต์ใช้
เพื่อประโยชน์สุขแก่มวลมนุษยชาติ”
พระราชนิพนธ์ สมเด็จพระมหาธีรราชเจ้า อดุลยเดชวิกรม พระบรมราชชนก



ปรัชญาเศรษฐกิจพอเพียง



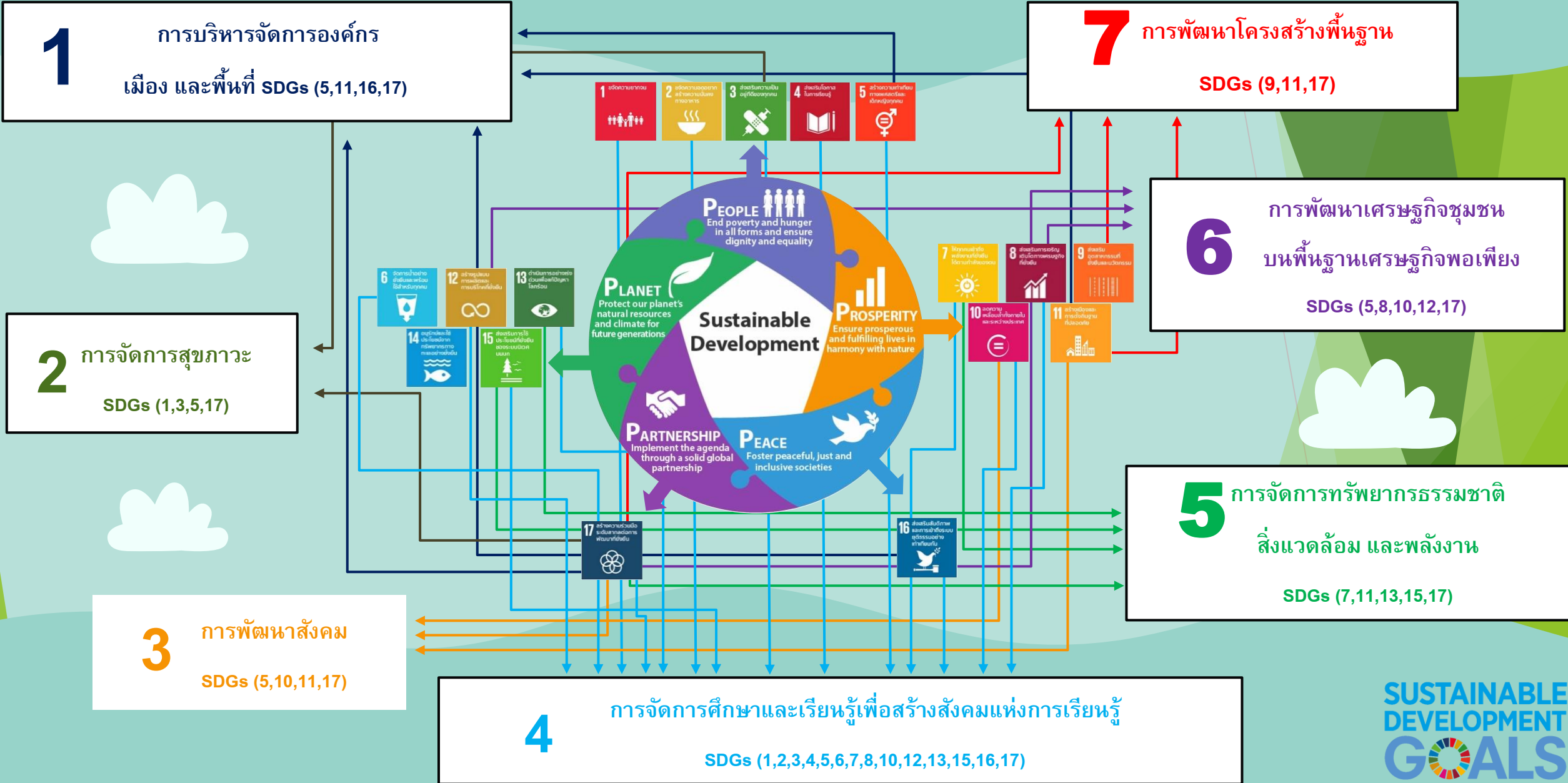
1 ยุติความยากจน	2 ยุติความหิว	3 การมีสุขภาพและความเป็มอยู่ที่ดี	4 การศึกษาที่เท่าเทียม	5 ความเท่าเทียมทางเพศ	6 การจัดการน้ำและสุขาภิบาล
7 พลังงานสะอาดที่ทุกคนเข้าถึงได้	8 การจ้างงานที่มีคุณค่าและการเติบโตทางเศรษฐกิจ	9 อุตสาหกรรม นวัตกรรม โครงสร้างพื้นฐาน	10 ลดความเหลื่อมล้ำ	11 เมืองและถิ่นฐานมนุษย์ที่น่าอยู่	12 เบนการบริโภคและการผลิตที่ยั่งยืน
13 การรับมือกับการเปลี่ยนแปลงสภาพภูมิอากาศ	14 การใช้อยู่ร่วมกับมหาสมุทรและทรัพยากรทางทะเล	15 การมีระบบนิเวศที่แข็งแรง	16 สังคมสงบสุข ยุติธรรม ไม่แบ่งแยก	17 ความร่วมมือเพื่อการพัฒนาที่ยั่งยืน	



“ ทั้งนี้ การนำนโยบายไปสู่การปฏิบัติตั้งอยู่บนฐานของการน้อมนำหลักปรัชญาเศรษฐกิจพอเพียง บูรณาการกับเป้าหมายการพัฒนาที่ยั่งยืน (SDGs) เพื่อขับเคลื่อนสังคมเทศบาลตำบลปริกให้เดินหน้าต่อไป ”



SDGs กับการกำหนดนโยบายของเทศบาล



1

การบริหารจัดการองค์กร

เมือง และพื้นที่ SDGs (5,11,16,17)

2

การจัดการสุขภาวะ

SDGs (1,3,5,17)

3

การพัฒนาสังคม

SDGs (5,10,11,17)

4

การจัดการศึกษาและเรียนรู้เพื่อสร้างสังคมแห่งการเรียนรู้

SDGs (1,2,3,4,5,6,7,8,10,12,13,15,16,17)

7

การพัฒนาโครงสร้างพื้นฐาน

SDGs (9,11,17)

6

การพัฒนาเศรษฐกิจชุมชน

บนพื้นฐานเศรษฐกิจพอเพียง

SDGs (5,8,10,12,17)

5

การจัดการทรัพยากรธรรมชาติ

สิ่งแวดล้อม และพลังงาน

SDGs (7,11,13,15,17)

นโยบาย

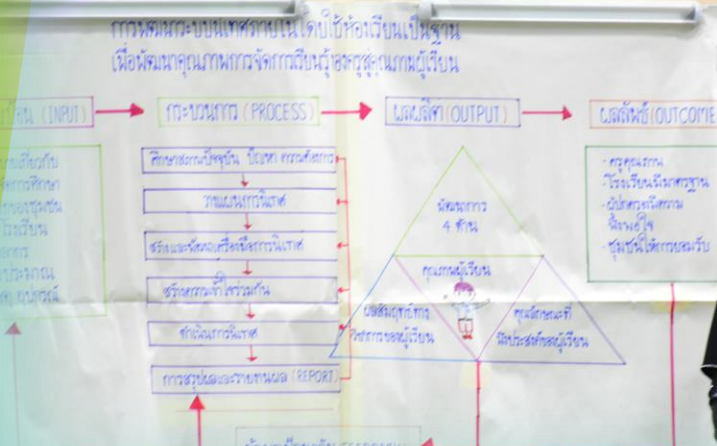
ปรัชญาเศรษฐกิจพอเพียง

SDGs



1. ศึกษารายงาน
2. ศึกษารายงานเชิงลึก
3. ศึกษารายงานเชิงลึก
4. ศึกษารายงานเชิงลึก
5. ศึกษารายงานเชิงลึก
6. ศึกษารายงานเชิงลึก
7. ศึกษารายงานเชิงลึก
8. ศึกษารายงานเชิงลึก
9. ศึกษารายงานเชิงลึก
10. ศึกษารายงานเชิงลึก

การจ้างงานศึกษา 8+4 ที่มอญโตม
แผนภาพ: ออซิม สอดคล้อง SDG 1, 2, 3, 4
แผนภาพ: ชิวติ สอดคล้อง SDG 1, 2, 3, 4, 5, 8
แผนภาพ: เศรษฐกิจพอเพียง สอดคล้อง SDG 1, 7, 8



วิสัยทัศน์



สำนักปลัดเทศบาล

ฝ่ายปกครอง ★ ฝ่ายอำนวยการ



กองสาธารณสุข

ฝ่ายบริหารงานทั่วไป ★ ฝ่ายบริหารงานสาธารณสุข
★ ฝ่ายบริการสาธารณสุข



โรงเรียนเทศบาลตำบลปรัก

★ ศึกษาระดับปฐมวัย
★ ศึกษาระดับประถมศึกษา
★ ศึกษาระดับมัธยมศึกษา



กองยุทธศาสตร์และงบประมาณ

★ งานวิเคราะห์นโยบายและแผน
★ งานบริการเผยแพร่วิชาการ งานนิติการ



กองการประปา

ฝ่ายบริหารและกิจการประปา ★ ผลิต



กองคลัง

★ การจัดเก็บรายได้แผนภาษี การเงิน ★ บัญชี งานพัสดุและทรัพย์สิน



กองสวัสดิการสังคม

★ งานพัฒนาชุมชน
★ งานสวัสดิการสังคมและสังคมสงเคราะห์



กองการศึกษา

★ งานบริหารการศึกษา
★ งานส่งเสริมการศึกษา ศาสนา และวัฒนธรรม



กองช่าง

ฝ่ายแบบแปลนและก่อสร้าง ★ ายโยธา



นโยบายสาธารณะ ที่เื้อต่อการพัฒนาที่ยั่งยืน



สำนักปลัดเทศบาล ; นโยบายหลัก ด้านที่ ๑ ๓ และ ๗
นโยบายหนุนเสริม (นโยบายรอง) ๒ ๔ ๕ และ ๖

๑ การบริหาร
จัดการองค์กร
เมือง และพื้นที่

๓ การพัฒนาสังคม

๗ การพัฒนา
โครงสร้างพื้นฐาน



สำนักปลัดเทศบาลตำบล
ปริก ในฐานะที่เป็นหน่วย
ประสานงานกลางของ
องค์กร มีหน้าที่ และ
บทบาทเป็นกลไกประสาน
งานกับส่วนราชการต่างๆ
ทั้งภายในและภายนอก



นำนโยบายไปสู่การ
ปฏิบัติด้วยการสร้าง
ความเชื่อมโยงกับ
SDGs- SMART CITY
และเทคโนโลยีดิจิทัล



สร้างพลัง ในการขับเคลื่อนองค์กรผ่าน
องค์ประกอบ ไตรพลัง
(Coaching Tandem
and Bhumibuttra)



นโยบายสาธารณะ ที่เอื้อต่อการพัฒนาที่ยั่งยืน

กองทุนศาสตร์และงบประมาณ



กองทุนศาสตร์และงบประมาณ ;
นโยบายหลัก ด้านที่ ๑ และ ๓
นโยบายหนุนเสริม (นโยบายรอง) ๒ ๔ ๕ ๖ และ ๗

๑

การบริหารจัดการองค์กร
เมือง และพื้นที่

๓

การพัฒนาสังคม



กองทุนศาสตร์และงบประมาณ มีหน้าที่ในการวิเคราะห์นโยบายและแผนจัดทำแผนพัฒนาเทศบาล พัฒนาระบบข้อมูล และงานเผยแพร่ประชาสัมพันธ์



นำนโยบายสู่การปฏิบัติ สร้างความเชื่อมโยงกับ SDGs - SMART CITY และระบบดิจิทัล



สร้างพลัง ในการขับเคลื่อนองค์กรผ่านองค์ประกอบ ไตรพลัง (Coaching Tandem and Bhumibutra)

นโยบายสาธารณะ ที่เอื้อต่อการพัฒนาที่ยั่งยืน



กองคลัง ; นโยบายหลัก ด้านที่ ๑ ๖ และ ๗
นโยบายหนุนเสริม (นโยบายรอง) ๒ - ๕

<div style="font-size: 2em; font-weight: bold; margin-bottom: 10px;">๑</div> <p style="font-size: 1.2em; font-weight: bold;">การบริหาร จัดการองค์กร เมือง และพื้นที่</p>	<div style="font-size: 2em; font-weight: bold; margin-bottom: 10px;">๖</div> <p style="font-size: 1.2em; font-weight: bold;">การพัฒนา เศรษฐกิจชุมชน แบบพอเพียง</p>	<div style="font-size: 2em; font-weight: bold; margin-bottom: 10px;">๗</div> <p style="font-size: 1.2em; font-weight: bold;">การพัฒนา โครงสร้างพื้นฐาน</p>
--	--	--

กองคลัง เทศบาลตำบลปริก เป็นหน่วยงานที่มีหน้าที่ และ บทบาท รับผิดชอบด้านการเงิน และ สนับสนุนงบประมาณแก่ส่วนราชการต่างๆ ในองค์กร

นำนโยบายไปสู่การปฏิบัติด้วยการสร้างความเชื่อมโยงกับ SDGs

สร้างพลังในการขับเคลื่อนองค์กรผ่านองค์ประกอบ ไตรพลัง (Coaching Tandem and Bhumibutra)

นโยบายสาธารณะ ที่เอื้อต่อการพัฒนาที่ยั่งยืน



กองสวัสดิการสังคมมีบทบาทหน้าที่รับผิดชอบงานพัฒนาชุมชน ส่งเสริมอาชีพ สังคมสงเคราะห์ และงานทางด้านสวัสดิการเด็กและเยาวชน



นำนโยบายไปสู่การปฏิบัติด้วยการสร้างความเชื่อมโยงกับ SDGs พัฒนาระบบการกลุ่ม



สร้างพลัง ในการขับเคลื่อนองค์กรผ่านองค์กรปกครองส่วนท้องถิ่น (Coaching Tandem and Bhumibuttra)



โครงการ ไกลบ้าน ไกลใจ ใส่ใจผู้ปวยในชุมชน



กองสวัสดิการสังคม ; นโยบายหลัก ด้านที่ ๓ และ ๖
นโยบายหนุนเสริม (นโยบายรอง) ๑ ๒ ๔ ๕ และ ๗

๓
การพัฒนาสังคม

๖
การพัฒนาเศรษฐกิจชุมชน
บนฐานความพอเพียง

นโยบายสาธารณะ ที่เอื้อต่อการพัฒนาที่ยั่งยืน



กองสาธารณสุขและสิ่งแวดล้อม รับผิดชอบงานด้านสาธารณสุข สุขาภิบาล อนามัยสิ่งแวดล้อม งานรักษาความสะอาด ป้องกันควบคุมโรค งานส่งเสริมสุขภาพ



นำนโยบายไปสู่การปฏิบัติด้วยการสร้างความเชื่อมโยงกับ SDGs - Healthy City



สร้างพลังในการขับเคลื่อนองค์กรผ่านองค์ประกอบ ไตรพลัง (Coaching Tandem and Bhumibuttra)



โครงการส่งเสริมความรู้และคัดกรองสุขภาพแก่กลุ่มเกษตรกรผู้มีภาวะเสี่ยง ในการสัมผัสสารเคมีในพื้นที่



๓ การจัดการสุขภาวะแบบองค์รวม

๕ การบริหารจัดการทรัพยากรธรรมชาติ สิ่งแวดล้อมและพลังงาน



1. Waste Management System

- Original point source : Household Level
- Intermediate : CWMF.
- Terminal : Recycle : Compost Manure



ศูนย์เรียนรู้บูรณาการเศรษฐกิจพอเพียง Integrated Learning Center (ILC3)

ศูนย์เรียนรู้บูรณาการเศรษฐกิจพอเพียง เทศบาลตำบลปริก ตั้งอยู่ที่หมู่ที่ 4 บ้านตะเคียนนา เนื้อที่ จำนวน 8 ไร่ ใช้เป็นบริเวณที่ทิ้งขยะจริง ประมาณ 2 ไร่ เดิมที...เรียกกันง่าย ๆ ว่า "บ่อขยะ" และมีปี 2549 ทางเทศบาลตำบลปริก ได้ดำเนินการ เรื่อง "การจัดการขยะฐานศูนย์" ที่มีแนวคิด เรื่องการจัดการขยะตั้งแต่ "ต้นทาง" "กลางทาง" "ปลายทาง" จึงทำให้บ่อขยะของเทศบาลตำบลปริก เป็นพื้นที่ในการจัดการขยะที่ปลายทาง โดยการนำขยะอินทรีย์ที่บ่อขยะ และจากในชุมชน มาผสมผสานเป็นมูลคาว โดยการผลิตปุ๋ยหมักและน้ำหมักชีวภาพ จึงใช้ชื่อเรียกอีกอย่างหนึ่งว่า "โรงผลิตปุ๋ยหมักชีวภาพ"

แต่เมื่อดำเนินการมาในระยะหนึ่ง เทศบาลตำบลปริกได้นำหลักปรัชญาเศรษฐกิจพอเพียงของพระบาทสมเด็จพระเจ้าอยู่หัว มาปรับใช้ในโรงผลิตปุ๋ยหมักชีวภาพ และนำหลัก 4 ยุทธศาสตร์ ของกิจกรรม "Low Carbon City" คือ กิจกรรมเมืองแห่งต้นไม้, กิจกรรมเมืองไร้มลพิษ, กิจกรรมเมืองประหยัดพลังงาน และกิจกรรมเมืองปราศโลกได้อย่างยั่งยืน มาดำเนินการจึงทำให้โรงผลิตปุ๋ยหมักชีวภาพ เทศบาลตำบลปริก เปลี่ยนชื่อเป็น... "ศูนย์เรียนรู้บูรณาการเศรษฐกิจพอเพียง เทศบาลตำบลปริก"



เทศบาลตำบลปริก อำเภอปริก จังหวัดสุพรรณบุรี

นโยบายสาธารณะ ที่เอื้อต่อการพัฒนาที่ยั่งยืน

การจัดการศึกษาปฐมวัยของเทศบาลตำบลปริก

ภายใต้วิสัยทัศน์ พันธกิจ และนโยบายของเทศบาลตำบลปริกที่สอดคล้องกับหลักปรัชญาของเศรษฐกิจพอเพียง



สร้างหลักประกัน มีการศึกษาที่เท่าเทียมคุณภาพอย่างครอบคลุม และสนับสนุนโอกาสในการเรียนรู้ตลอดชีวิต

ให้บริการพี่น้องประชาชนในการจัดการศึกษาปฐมวัยอย่างมีคุณภาพ เท่าเทียม กว้าง และเสมอภาค

- ข้อ 1 สวัสดิภาพของชุมชน
 - จัดอาหารกลางวัน/อาหารเสริมแบบ
 - จัดการศึกษาที่มีคุณภาพโดยไม่มีค่าใช้จ่าย จัดทำเครื่องมือการจัดการศึกษา
 - เด็กทุกคนมีโอกาสเข้าถึงอย่างเท่าเทียม

- ข้อ 2 สวัสดิภาพสิ่งแวดล้อม
 - จัดอาหารกลางวัน/อาหารเสริมแบบอาหารว่างและน้ำดื่มสะอาด

- ข้อ 3 การมีคุณภาพและความเป็นอยู่ที่ดี
 - กิจกรรมเชิงนันทนาการ วิดล่องสูง
 - กิจกรรมรณรงค์สุขภาพประจำวัน
 - จัดทำบันทึกการได้รับวัคซีน
 - จัดทำ DSPM
 - จัดทำบันทึกความฉลาดทางอารมณ์
 - จัดทำโครงการกันสุขภาพในช่องทางโครงการป้องกันโรคติดต่อ

- ข้อ 4 ความเท่าเทียมทางเพศ
 - จัดการศึกษาให้โอกาสพี่น้องประชาชนเข้าศึกษาในรูปแบบทั่วถึง เสมอภาค

- ข้อ 5 การจัดการน้ำและสุขภาพ
 - จัดการศึกษาที่พัฒนาเด็กไปสู่การรับองค์ความรู้ การจัดการน้ำ และสุขภาพที่ยั่งยืน

- ข้อ 6 ความปลอดภัย
 - จัดการศึกษาที่พัฒนาเด็กไปสู่การรับองค์ความรู้ การจัดการน้ำ และสุขภาพที่ยั่งยืน

- ข้อ 7 การส่งเสริมสุขภาพ
 - จัดสภาพแวดล้อมทั้งภายในและภายนอกที่เอื้อต่อการเรียนรู้และปลอดภัย

- ข้อ 8 การมีส่วนร่วม
 - จัดสภาพแวดล้อมทั้งภายในและภายนอกที่เอื้อต่อการเรียนรู้และปลอดภัย

- ข้อ 9 ความปลอดภัย
 - จัดสภาพแวดล้อมทั้งภายในและภายนอกที่เอื้อต่อการเรียนรู้และปลอดภัย

- ข้อ 10 ความปลอดภัย
 - จัดสภาพแวดล้อมทั้งภายในและภายนอกที่เอื้อต่อการเรียนรู้และปลอดภัย



ศพด. มีหน้าที่เป็นกลไกหลักในการอบรม ส่งเสริม จัดประสบการณ์ ส่งเสริม พัฒนาการ และ การเรียนรู้ของเด็กเล็ก ๕ ด้าน ได้แก่ กาย จิตใจ สังคม ปัญญา และสิ่งแวดล้อม



นำนโยบายไปสู่การปฏิบัติด้วยการสร้างความเชื่อมโยงกับ SDGs



สร้างพลัง ในการขับเคลื่อนองค์กรผ่านองค์ประกอบ ไตรพลัง (Coaching Tandem and Bhumibutra)



ศพด. ; นโยบายหลัก ด้านที่ ๒ ๓ และ ๔
นโยบายหนุนเสริม (นโยบายรอง) ๑ ๕ ๖ และ ๗

๒

การจัดการสุขภาวะ
แบบองค์รวม

๓

การพัฒนา
สังคม

๔

การจัดการศึกษาเรียนรู้
เพื่อสร้างสังคมแห่งการเรียนรู้

นโยบายสาธารณะ ที่เอื้อต่อการพัฒนาที่ยั่งยืน



โรงเรียนเทศบาลตำบลปริก มีหน้าที่จัดการศึกษา พัฒนากระบวนการเรียนรู้ ส่งเสริมการสร้างพลเมืองต้นรู้ พัฒนาและนำใช้หลักสูตรท้องถิ่น



นำนโยบายไปสู่การปฏิบัติด้วยการสร้างความเชื่อมโยงกับ SDGs - SEP



สร้างพลัง ในการขับเคลื่อนองค์กรผ่านองค์ประกอบ ไตรพลัง (Coaching Tandem and Bhumibuttra.)

โรงเรียนเทศบาลตำบลปริก; นโยบายหลัก ด้านที่ ๒ ๓ และ ๔
นโยบายหนุนเสริม (นโยบายรอง) ๑ ๕ ๖ และ ๗

- ๒ การจัดการสุขภาวะแบบองค์รวม
- ๓ การพัฒนาสังคม
- ๔ การจัดการศึกษาเรียนรู้เพื่อสร้างสังคมแห่งการเรียนรู้



นโยบายสาธารณะ ที่เอื้อต่อการพัฒนาที่ยั่งยืน

การจัดการศึกษาระดับมัธยมศึกษาของเทศบาลตำบลปริก

ภายใต้วิสัยทัศน์ พันธกิจ และนโยบายของเทศบาลตำบลปริกที่สอดคล้องกับหลักปรัชญาของเศรษฐกิจพอเพียง

<p>ข้อ 17 คุณส่วนเพื่อการพัฒนา</p> <p>จัดกิจกรรมเชิงเรียนรู้เชิงสร้างสรรค์ พัฒนาเสริมสร้างคุณธรรม การศึกษา พัฒนากระบวนการเรียนรู้และนวัตกรรม</p>	<p>ข้อ 1 สวัสดิภาพชุมชน</p> <p>พัฒนาการศึกษาภาคพื้นดินและ ศักยภาพ +4 กระบวนทัศน์สู่การ การเรียนรู้ จัดกิจกรรมเพื่อพัฒนาชุมชนเรียนรู้</p>
<p>ข้อ 16 สันติภาพและสถาบันอันแข็ง</p> <p>เกิดคุณธรรมอันประเสริฐและคุณธรรมอันดีงามและวิถีชีวิตตาม ปณิธานของพระพุทธเจ้า ก.ป.ร.ป.ร. พัฒนาภาคีการศึกษาคือ</p>	<p>ข้อ 2 สวัสดิภาพควมไทย</p> <p>จัดการศึกษาเรียนรู้ บริการน้ำใสสะอาด เป็นมาตรฐานของระดับมัธยมศึกษา จัดกิจกรรมส่งเสริม สุนทรียภาพและกีฬาในโรงเรียน</p>
<p>ข้อ 15 ระบบนิเวศน์</p> <p>พัฒนาภาคีการศึกษาระดับมัธยมศึกษา และภาคีชุมชนและภาคีองค์กรพัฒนาเอกชน พัฒนาภาคีการศึกษาคือ</p>	<p>ข้อ 3 การดูแลสุขภาพและความปลอดภัย</p> <p>พัฒนากระบวนการเรียนการสอนใน ปรับปรุง ระบบการบริการงาน จัดกิจกรรมส่งเสริม สุนทรียภาพและกีฬาในโรงเรียน</p>
<p>ข้อ 13 การบริหารจัดการเปลี่ยนแปลง</p> <p>พัฒนาระบบการศึกษาระดับมัธยมศึกษา และภาคีชุมชนและภาคีองค์กรพัฒนาเอกชน พัฒนาภาคีการศึกษาคือ</p>	<p>ข้อ 5 ความเท่าเทียมทางเพศ</p> <p>พัฒนาภาคีการศึกษาระดับมัธยมศึกษา และภาคีชุมชนและภาคีองค์กรพัฒนาเอกชน พัฒนาภาคีการศึกษาคือ</p>
<p>ข้อ 12 การผลิตและบริโภคที่รับผิดชอบ</p> <p>พัฒนาระบบการศึกษาระดับมัธยมศึกษา และภาคีชุมชนและภาคีองค์กรพัฒนาเอกชน พัฒนาภาคีการศึกษาคือ</p>	<p>ข้อ 6 นวัตกรรมและสุขภาพ</p> <p>พัฒนาระบบการศึกษาระดับมัธยมศึกษา และภาคีชุมชนและภาคีองค์กรพัฒนาเอกชน พัฒนาภาคีการศึกษาคือ</p>
<p>ข้อ 11 เมืองและชุมชนยั่งยืน</p> <p>พัฒนาภาคีการศึกษาระดับมัธยมศึกษา และภาคีชุมชนและภาคีองค์กรพัฒนาเอกชน พัฒนาภาคีการศึกษาคือ</p>	<p>ข้อ 7 ผลิตงานสะอาดและยั่งยืน</p> <p>พัฒนาภาคีการศึกษาระดับมัธยมศึกษา และภาคีชุมชนและภาคีองค์กรพัฒนาเอกชน พัฒนาภาคีการศึกษาคือ</p>
<p>ข้อ 10 ลดความเหลื่อมล้ำ</p> <p>พัฒนาระบบการศึกษาระดับมัธยมศึกษา และภาคีชุมชนและภาคีองค์กรพัฒนาเอกชน พัฒนาภาคีการศึกษาคือ</p>	<p>ข้อ 8 งานที่มีคุณค่า เศรษฐกิจที่เติบโต</p> <p>พัฒนาภาคีการศึกษาระดับมัธยมศึกษา และภาคีชุมชนและภาคีองค์กรพัฒนาเอกชน พัฒนาภาคีการศึกษาคือ</p>

4 การศึกษาที่ดี

สร้างพลังกระตุ้นว่า ทุกๆคนได้รับการศึกษา ที่มีคุณภาพ อย่าง ครบถ้วนและเท่าเทียม สนับสนุนโอกาสในการ เรียนรู้ตลอดชีวิต

โรงเรียนเทศบาล ตำบลปริก จัดการศึกษาที่ มีคุณภาพ ส่งเสริมการจัดการ การศึกษา ตลอดชีวิต จัดการเรียนการสอน ที่ยั่งยืน บนพื้นฐานหลักปรัชญา เศรษฐกิจพอเพียง



โรงเรียนเทศบาลตำบลปริก มีหน้าที่จัดการศึกษา พัฒนาระบบการเรียนรู ส่งเสริมการสร้างพลเมือง ดีนรู้ พัฒนาและนำใช้ หลักสูตรท้องถิ่น



นำนโยบายไปสู่การปฏิบัติ ด้วยการสร้างความเชื่อมโยงกับ SDGs -SEP



สร้างพลัง ในการขับเคลื่อนองค์กรผ่านองค์กร ประคบ ไตรพลัง (Coaching Tandem and BhumiButtra)



โรงเรียนเทศบาลตำบลปริก;นโยบายหลัก ด้านที่ ๒ ๓ และ ๔
นโยบายหนุนเสริม (นโยบายรอง) ๑ ๕ ๖ และ ๗

<p>๒</p> <p>การจัดการสุขภาวะ แบบองค์รวม</p>	<p>๓</p> <p>การพัฒนาสังคม</p>	<p>๔</p> <p>การจัดการศึกษาเรียนรู้ เพื่อสร้างสังคมแห่งการ เรียนรู้</p>
--	--------------------------------------	---

นโยบายสาธารณะ ที่เอื้อต่อการพัฒนาที่ยั่งยืน

กองช่าง



ฝ่ายแบบแผน และก่อสร้าง

งานวิศวกรรม

- งานควบคุมอาคารทางด้านวิศวกรรม
- ออกแบบกำหนดด้านวิศวกรรม
- งานสำรวจความแข็งแรงและยึดเหนี่ยวกันดิน
- งานประเมินราคาเพื่อสร้างงานด้านวิศวกรรม
- งานตรวจสอบแบบแปลนการออกแบบภาคปฏิมาและสร้างอาคาร
- งานอื่นที่เกี่ยวข้องหรือตามที่ได้รับมอบหมาย

งานสารบรรณ

- งานร่างหนังสือ โต้ตอบ และบันทึกเรื่องข้อ
- งานตรวจสอบและแจ้งรายการเกี่ยวกับเอกสารสำคัญของราชการ
- งานจัดทำคำสั่งและประกาศของเทศบาล
- งานรับเรื่องร้องทุกข์และร้องเรียน
- งานอื่นๆที่ได้รับมอบหมาย

งานสาธารณูปโภค

- งานดำเนินการก่อสร้างอาคาร ถนน สะพาน ทางเท้า และสิ่งกีดขวางอื่น ๆ
- งานวางโครงการและควบคุมการก่อสร้าง
- งานควบคุมผลิต งานด้านโยธา
- งานประเมินราคา งานซ่อมบำรุงรักษา
- งานอื่นที่เกี่ยวข้องหรือที่ได้รับมอบหมาย

งานสถานที่และไฟฟ้าสาธารณะ

- งานออกแบบ วัตถุประสงค์ สัดตั้งไฟฟ้า ทั้งงานรัฐวิสาหกิจและงานอื่นๆ
- งานประเมินการ
- งานจัดสถานที่เนื่องในงานรัฐวิสาหกิจและงานอื่นๆ
- งานเกี่ยวข้องกับกรมที่เกี่ยวเนื่องด้านสถานที่
- งานสำรวจออกแบบและกำหนดจุดติดตั้งไฟฟ้า
- งานควบคุมก่อสร้างในการติดตั้งอุปกรณ์ไฟฟ้า
- งานซ่อมบำรุงการไฟฟ้าในเขตเทศบาล
- งานให้คำปรึกษา แนะนำ ตรวจสอบในด้านการไฟฟ้า
- งานอื่นที่เกี่ยวข้องหรือที่ได้รับมอบหมาย

นโยบาย

- ข้อที่ 7 การพัฒนาโครงสร้างพื้นฐาน
- 7.1 พัฒนาปรับปรุงระบบการบริหารสาธารณูปโภค
- 7.2 เสริมสร้างบุคลากรในการป้องกันแก้ไขปัญหาน้ำท่วมเชิงป้องกัน
- 7.3 ส่งเสริมการพัฒนาระบบนิเวศน์

พันธกิจ

การบริหารสาธารณูปโภคโครงสร้างพื้นฐาน

วิสัยทัศน์

เศรษฐกิจพอเพียง
สังคมอยู่ดีกินดี
คนในชุมชนมีคุณภาพชีวิต
ปราศจากมลพิษ

กองช่าง ; นโยบายหลัก ด้านที่ ๗
นโยบายหนุนเสริม (นโยบายรอง) ๑ - ๖

๗

การพัฒนาโครงสร้างพื้นฐาน



กองช่างมีหน้าที่ สํารวจ
ออกแบบ จัดทำข้อมูล
วิศวกรรม ควบคุมอาคาร
และการก่อสร้างตาม
ระเบียบ กฎหมาย ปฏิบัติ
การซ่อมบำรุง ดูแลงาน
วิศวกรรม สถาปัตยกรรม
งานสาธารณูปโภค ฯลฯ



นำนโยบายไปสู่การ
ปฏิบัติด้วยการสร้าง
ความเชื่อมโยงกับ
SDGs - SMART
CITY, Resilience City



สร้างพลัง ในการขับเคลื่อนองค์กรผ่านองค์ประกอบ ไตรพลัง (Coaching Tandem and Bhumibutra)



นโยบายสาธารณะ ที่เอื้อต่อการพัฒนาที่ยั่งยืน



กองประปา มีหน้าที่เกี่ยวกับการควบคุมระบบการผลิตและจำหน่ายน้ำประปา การติดตั้งระบบ ความคุมงานด้านรายได้



นโยบายไปสู่การปฏิบัติด้วยการสร้างความเชื่อมโยงกับ SDGs



สร้างพลัง ในการขับเคลื่อนองค์กรผ่านองค์ประกอบ ไตรพลัง (Coaching Tandem and Bhumibutra)



กองประปา ; นโยบายหลัก ด้านที่ ๗
นโยบายหนุนเสริม (นโยบายรอง) ๑ - ๖

๗

การพัฒนาโครงสร้างพื้นฐาน

Solar Energy for Water Supply System



โครงการคนปริก มีกิน มีใช้ อยู่ได้ด้วยความปลอดภัย

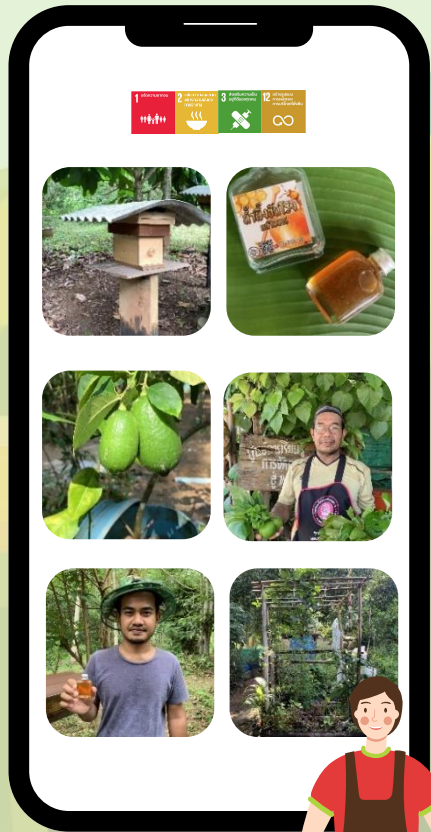


1 ขจัดความยากจน

2 ขจัดความอดอยาก สร้างความมั่นคงทางอาหาร

3 ส่งเสริมความเป็นอยู่ที่ดีของทุกคน

12 สร้างรูปแบบการผลิตและการบริโภคที่ยั่งยืน



○ คราวเรือนที่เข้าร่วมโครงการ

235 คราวเรือน แบ่งเป็น

กลุ่ม A = 9 คราวเรือน

กลุ่ม B = 40 คราวเรือน

กลุ่ม C = 186 คราวเรือน

↓
รายได้เฉลี่ย/เดือน

กลุ่ม A ลดรายจ่าย 13,500 บาท

เพิ่มรายได้ 38,400 บาท

กลุ่ม B ลดรายจ่าย 58,500 บาท

เพิ่มรายได้ 55,200 บาท

กลุ่ม C เพิ่มรายได้ 279,000 บาท

○ มีอาหารบริโภคในครัวเรือน

- ปลอดภัย

- สุขภาพดี



○ ส่งเสริมการผลิต

- กินเอง

- จำหน่าย

- แบ่งปัน

ผลิตบนพื้นฐานของการทำเกษตรปลอดภัย เพื่อให้เกิดการคุ้มครองผู้บริโภค

รับผิดชอบผลผลิตที่ออกจากภาคเกษตร ระดับครัวเรือนออกสู่ระบบตลาด

- ผลิตปุ๋ยอินทรีย์ใช้เองกับผักที่ปลูก

- เลี้ยงสัตว์ เช่น ไก่ แพะ วัว เป็ด



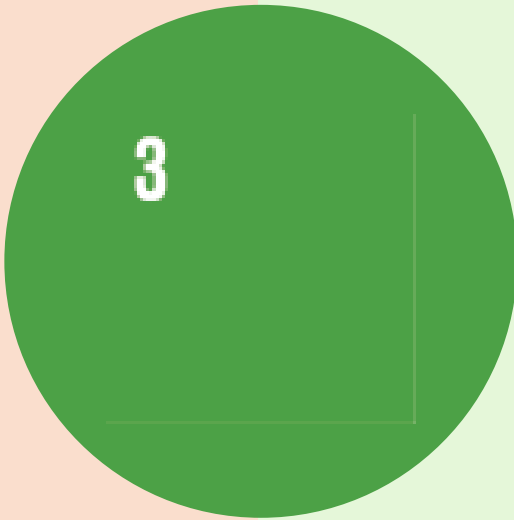
“เสริมสร้างรายได้ให้ครัวเรือน เพื่อลดความยากจนในระดับพื้นที่”



มีการจัดบริการดูแลระยะยาว สำหรับผู้สูงอายุที่มีภาวะพึ่งพิง

ผู้ดูแลผู้สูงอายุ (CG) : 14 คน

ผู้สูงอายุที่มีภาวะพึ่งพิง : 31 คน



ปรับสภาพแวดล้อมที่อยู่อาศัย ให้แก่ผู้สูงอายุ จำนวน 6 ราย



สนับสนุนกายอุปกรณ์ให้แก่ผู้สูงอายุ จำนวน 9 ราย



กองทุนสวัสดิการผู้สูงอายุ เทศบาลตำบลปริก

จำนวนสมาชิกกองทุน 279 คน

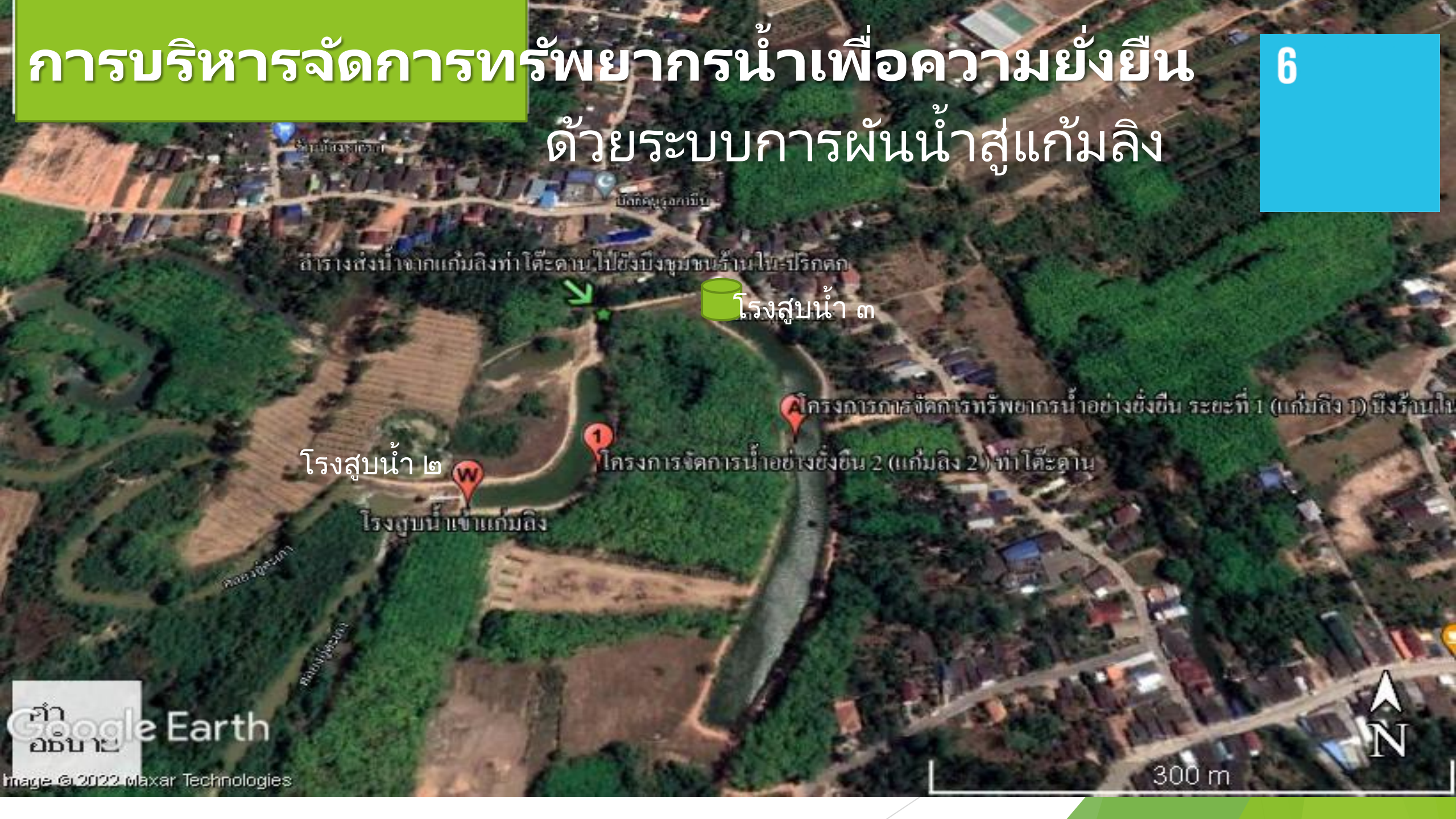




จัดการเรียนการสอนตามหลักสูตรการศึกษาขั้นพื้นฐาน
 : ตั้งแต่ระดับปฐมวัย จนถึงมัธยมศึกษาตอนปลาย
 : พัฒนารูปแบบการจัดการเรียนรู้สร้างแพลตฟอร์มการเรียนรู้
 หลักสูตร +4 ให้สอดคล้องกับการจัดการศึกษาในศตวรรษที่



การบริหารจัดการทรัพยากรน้ำเพื่อความยั่งยืน ด้วยระบบการผันน้ำสู่แก้มลิง



ถ้าเร่งส่งน้ำจากแก้มลิงทำโคะदान ไปยังบึงชุมชนบ้านโนน-ปรักคค

โรงสูบน้ำ ๓

โรงสูบน้ำ ๒



โรงสูบน้ำเข้าแก้มลิง

1

โครงการจัดการน้ำอย่างยั่งยืน 2 (แก้มลิง 2) ทำโคะदान

A

โครงการจัดการทรัพยากรน้ำอย่างยั่งยืน ระยะที่ 1 (แก้มลิง 1) บึงบ้านโนน

การบริหารจัดการทรัพยากรน้ำ เพื่อความยั่งยืน

ด้วยระบบการผันน้ำสู่แก้มลิง
และการผลิตน้ำประปา เพื่อให้มีน้ำสะอาดในชุมชน

6



ระบบผลิตน้ำ
(WATERWORKS SYSTEM)
ประปาชุมชนเทศบาลตำบลปรัก

ศูนย์เรียนรู้บูรณาการ แห่งที่ ๕
INTEGRATED LEARNING CENTER : ILC 5



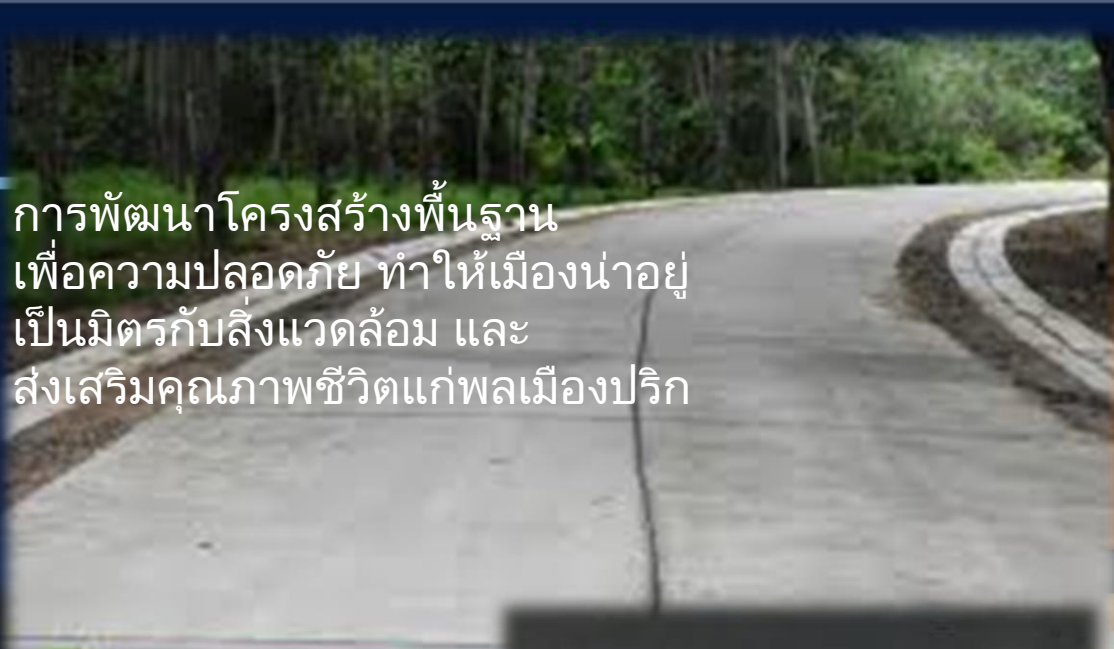


9 INDUSTRY, INNOVATION AND INFRASTRUCTURE

โครงสร้างพื้นฐาน
นวัตกรรมและ
อุตสาหกรรม



การพัฒนาโครงสร้างพื้นฐาน
เพื่อความปลอดภัย ทำให้เมืองน่าอยู่
เป็นมิตรกับสิ่งแวดล้อม และ
ส่งเสริมคุณภาพชีวิตแก่พลเมืองปริม



11

เมืองและชุมชน
ที่ยั่งยืน



งานเรา
เราพัฒนา



จัดตั้งศูนย์เรียนรู้พลังงานเพื่อชีวิต

ILC1 สำนักงานเทศบาลตำบลปริก

ILC2 (Energy Park)

ILC3 ศูนย์เรียนรู้บูรณาการเศรษฐกิจพอเพียง

ILC4 ครั้วเรือน ศาสนสถาน และโรงเรียนเอกชน

ILC5 ระบบผลิตน้ำประปาเทศบาลตำบลปริก



การเดินทางของพลังงานในชีวิตประจำวัน



เปลี่ยนหลอดไฟที่ใช้ประจำ เป็นหลอด LED



สำรวจการใช้ไฟฟ้า ของอุปกรณ์ไฟฟ้าทุกชนิด



บันทึกค่าพลังงานใน สมุดบัญชีพลังงานทุกเดือน



คำนวณการใช้ไฟฟ้า ของอุปกรณ์แต่ละชนิด



สำรวจค่าไฟ ปริมาณ การใช้ไฟฟ้าในครั้วเรือน

ส่งเสริมกิจกรรมป้องกันการเปลี่ยนแปลงสภาพภูมิอากาศ (Climate Change)

05

แผนงานโครงการวิจัย นวัตกรรม และการจัดการระบบชุมชน

และ การลดปริมาณก๊าซเรือนกระจก (GHG. Reduction)

เราพร้อม
ป้องกัน บรรเทา
อุณหภูมิโลก 24 ชม.

8 พลัสทูทรี นวัตกรรม
สู่ความสำเร็จ ปรี๊ด



TDLINK



RESTORATION PROGRAMME

นำนโยบายเรื่องการจัดการทรัพยากรธรรมชาติและสิ่งแวดล้อมของผู้บริหารเทศบาลตำบลปริก และนายยุทธศาสตร์เทศบาลคาร์บอนต่ำ (Low carbon city) ทั้ง 4 ยุทธศาสตร์ คือ เมืองแห่งต้นไม้ เมืองไร้มลพิษ เมืองพิชิตพลังงาน และเมืองที่มีการบริโภคอย่างยั่งยืน มาขับเคลื่อนผ่านกิจกรรม โครงการต่าง ๆ

F@RIANCEH



planet of hydrogen and helium

16 PEACE, JUSTICE
AND STRONG
INSTITUTIONS

“ปริก” เมืองแห่งความสงบสุข

อยู่ร่วมกันในสังคมพหุวัฒนธรรม เอื้อเฟื้อเผื่อแผ่ ดูแลจญาติมิตร
ประชาชนเข้ามามีส่วนร่วมกับทุกกิจกรรม ร่วมสะท้อนปัญหาและ
แสดงความคิดเห็นเพื่อนำไปสู่การพัฒนาที่ยั่งยืน



17 PARTNERSHIPS FOR THE GOALS

สร้างเครือข่ายต่าง ๆ สำหรับการพัฒนาที่ยั่งยืน

ทั้งภายในประเทศและต่างประเทศ แบบ“เพื่อนช่วยเพื่อน”



Prix City Declaration



www.tonprik.go.th



เทศบาลตำบลปริก น้อมนำศาสตร์พระราชา

“ว่าด้วยปรัชญาของเศรษฐกิจพอเพียง
บูรณาการกับเป้าหมายการพัฒนาที่ยั่งยืน”
(Sustainable Development Goals : SDGs)

เพื่อขับเคลื่อนภารกิจที่ร่วมกัน สร้างสังคมปริกให้มีความมั่นคง
มีพลัง และยั่งยืน โดยไม่ทิ้งใครไว้ข้างหลัง

สุริยา ยipun
นายกเทศมนตรีตำบลปริก
1 พฤษภาคม 2561



ปรัชญาของเศรษฐกิจพอเพียง

ทางสายกลาง



ความรู้
รอบรู้ รอบคอบ ระมัดระวัง

คุณธรรม
ใจดีใจสุจริต ใจเมตตา อดทน อดกลั้น อดเปรี้ยว อดขม

นำไปสู่



เศรษฐกิจ/สังคม/สิ่งแวดล้อม/วัฒนธรรม
สมดุล/พร้อมรับการเปลี่ยนแปลง



'องค์กรนวัตกรรม'
ในทศวรรษใหม่ที่กำลังท้าทาย



องค์กร
แห่งการ
เรียนรู้

Learn Organization



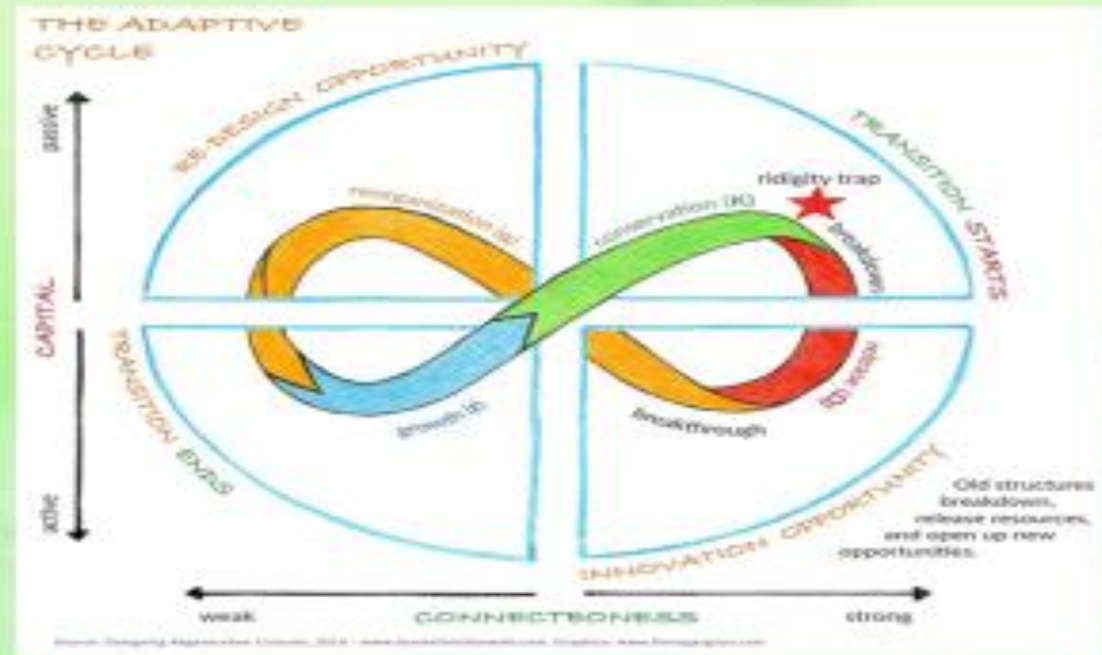


ฐานคิดสำคัญ ในการบริหารจัดการ

เทศบาลตำบลปริก PRIK Municipality



- P • Passion
- R • Resilience
- I • Innovation
- K • Kindness





5. Pririk Municipality Movement





การจัดการเชิงกลยุทธ์

(Strategic Management)

- ทำให้ชุมชนตระหนักถึงความสำคัญของ “พลังงาน”
- ก่อเกิดความร่วมมือ สนับสนุนการดำเนินงานเป็นอย่างดี
- นำสู่การบรรจุแผนพลังงานระดับชุมชนเข้าในแผนชุมชนและเป็นหลักประกันความมั่นคงสร้างคามยั่งยืนด้านพลังงาน

การจัดการทรัพยากรมนุษย์

(Human Resource Management)

- วางแผนทรัพยากรมนุษย์
- การสรรหา
- การคัดเลือกการฝึกอบรมและพัฒนา
- การจ่ายค่าตอบแทน
- การประเมิน
- การรักษาความสัมพันธ์

การบริหารกลุ่ม

(Group Management)

- สร้างความร่วมมือระดับย่อยภายในองค์กร
- เป็นกระบวนการสร้างการมีส่วนร่วมของประชาชนในด้านการจัดการพลังงานในมีประสิทธิภาพมากขึ้นในอนาคตสอดคล้องกับทรัพยากร

การตัดสินใจ

ทางการบริหาร

(Managerial Decision Making)

- วางแผน
- การจัดตั้งองค์กร
- การชี้หน้า
- การควบคุมองค์กร

**องค์ประกอบความสำเร็จ
ในการบริหารจัดการและการใช้
นโยบายนำการเปลี่ยนแปลง**

การบริหารจัดการองค์กร
การสร้างเครือข่าย ภายใน
และภายนอกด้วยไตรพลัง
อนุภาคแห่งความยั่งยืน



๒๗ สาวสด

