



แนวทาง
การจัดทำแผน
และโครงการ
ขยะ

ในกองทุนระบบสุขภาพ
ในระดับท้องถิ่น/ท้องถิ่น



สถาบันนโยบายสาธารณะ:
มหาวิทยาลัยสงขลานครินทร์

แนวทางการจัดทำแผนและโครงการขย: ในกองทุนระบบสุขภาพในระดับท้องถิ่น/ท้องถิ่น

คณะผู้จัดทำ: ดร.เพ็ญ สุขมาก
ดร.กุลทัต หงษ์ชยางกูร
ผศ.ดร.ภก.พงศ์เทพ สุธีรวุฒิ
ญัตติพงศ์ แก้วทอง
จินดาวรรณ รามทอง

ผลิตและเผยแพร่โดย:

สถาบันนโยบายสาธารณะ มหาวิทยาลัยสงขลานครินทร์
ชั้น 10 อาคารศูนย์ทรัพยากรการเรียนรู้ (LRC)
มหาวิทยาลัยสงขลานครินทร์ อ.หาดใหญ่ จ.สงขลา 90110
โทรศัพท์ 0 7428 2902 โทรสาร 0 7428 2901

ปก/รูปเล่ม:

ฝนพรพร ขันทรนิवास

พิมพ์ที่:

โพ-บาร์ด 280/2 หมู่ 6 ถ.ปฎนกันท์ ต.ทุ่งใหญ่
อ.หาดใหญ่ จ.สงขลา 90110 โทรศัพท์ 08 9659 5338
E-mail: fonpat1971@gmail.com

พิมพ์ครั้งแรก:

กรกฎาคม 2564

คำนำ

คู่มือแนวทางการจัดการขยะในกองทุนตำบล ฉบับนี้จัดทำขึ้นเพื่อให้หน่วยงาน เครือข่าย ที่มีความประสงค์จะทำแผนงาน โครงการเกี่ยวกับการจัดการขยะ ที่ขอรับงบประมาณสนับสนุนจากกองทุนตำบล หรือกองทุนหลักประกันสุขภาพท้องถิ่นหรือพื้นที่ เนื้อหาในคู่มือประกอบด้วย 4 ส่วน ส่วนแรกเป็นเรื่องหลักการ แนวคิดในการจัดการขยะ ส่วนที่สองเป็นการทำแผนด้านการจัดการขยะของกองทุนสุขภาพตำบล ส่วนที่สามเป็นตัวอย่งรายละเอียดข้อมูลสถานการณ์ด้านการจัดการขยะเพื่อการจัดทำแผนในระดับท้องถิ่น และส่วนที่ 4 เป็นตัวอย่างโครงการจัดการขยะ

ผู้จัดทำหวังเป็นอย่างยิ่งว่า คู่มือฉบับนี้จะเป็นประโยชน์แก่ผู้สนใจที่จะทำโครงการด้านการจัดการขยะ

ผู้จัดทำ

พฤษภาคม 2564

สารบัญ

1. หลักการ แนวคิดในการจัดการขยะ	4
2. การทำแผนด้านการจัดการขยะ ของกองทุนสุขภาพตำบล	10
3. ตัวอย่างรายละเอียดข้อมูลสถานการณ์ ด้านการจัดการขยะเพื่อการจัดทำแผน ในระดับท้องถิ่น	14
4. ตัวอย่างโครงการจัดการขยะ	25

แนวทางการจัดทำแผนและโครงการขยะ: ในกองทุนระบบสุขภาพในระดับท้องถิ่น/ท้องถิ่น

1. หลักการ แนวคิดในการจัดการขยะ:

ขยะมูลฝอย พรบ.การสาธารณสุข ฉบับที่ 2 พ.ศ.2550 ได้ให้ความหมายของขยะมูลฝอยว่า เศษกระดาษ เศษผ้า เศษอาหาร เศษสินค้า ถุงพลาสติก ภาชนะที่ใส่อาหาร แก้ว ถ้วย วัสดุฉนวน วัสดุฉนวน รวมถึงสิ่งใด ๆ ก็ตามที่เก็บกวาดจากถนน ที่ทางสาธารณะ ตลาด ฟาร์มเกษตร เลี้ยงสัตว์ เป็นต้น ส่วนขยะมูลฝอยชุมชน หมายถึง ขยะที่เกิดจากกิจกรรมต่าง ๆ ในชุมชน เช่น จากบ้านพัก ที่อยู่อาศัย สถานประกอบการ ร้านค้า สถานที่ท่องเที่ยว ตลาดสด สถาบันต่าง ๆ เช่น วัด โรงเรียน โรงงาน รวมทั้งเศษวัสดุก่อสร้าง ทั้งนี้ไม่รวมของเสียอันตรายและมูลฝอยติดเชื้อ ตัวอย่างประเภทขยะมูลฝอยชุมชนแยกตามแหล่งกำเนิดดังตารางที่ 1

ตารางที่ 1 แหล่งกำเนิดและตัวอย่างประเภทขยะมูลฝอยชุมชน

แหล่งกำเนิด	ตัวอย่างประเภทขยะตามแหล่งกำเนิด
แหล่งที่พัก อาศัย อาคาร บ้านเรือน หอพัก อพาร์ทเมนท์ อาคารชุด	เศษอาหาร บรรจุภัณฑ์ต่าง ๆ จากของใช้ในครัวเรือน กระดาษ ถุงพลาสติก หรือเศษวัสดุ เช่น เศษไม้ แก้ว โลหะ กระจก ขวดน้ำ อะลูมิเนียม เศษเหล็ก เศษใบไม้ รวมถึงขยะชิ้นใหญ่ที่หมดสภาพหรือใช้ไม่ได้แล้ว เช่น ที่นอน ตู้ เตียง เศษขยะอันตราย เช่น ถ่านไฟฉาย แบตเตอรี่ หลอดไฟฟ้า กระจกสเปร์ย ขยะติดเชื้อ เช่น หน้ากากอนามัย ผ้าอ้อมเด็กหรือผู้ใหญ่จากครัวเรือนที่มีเด็กเล็ก หรือผู้ป่วยติดเตียง เป็นต้น
สถานที่ราชการ สถานศึกษา อาคารสำนักงาน เช่น โรงเรียน โรงพยาบาล บริษัทเอกชน เรือนจำ	ขยะทั่วไป เช่น กระดาษอ่อน กระดาษแข็ง พลาสติก ไม้ เศษแก้ว โลหะ กระจกอะลูมิเนียม ขยะชิ้นใหญ่ ขยะอันตราย ขยะติดเชื้อ เป็นต้น

แหล่งกำเนิด	ตัวอย่างประเภทขยะตามแหล่งกำเนิด
แหล่งธุรกิจ การค้า ตลาด ห้างร้าน ห้างสรรพสินค้า โรงแรม รีสอร์ท สถานที่ท่องเที่ยว ร้านซ่อมรถ อุ้คเคาะ ฟันสีรถ	กระดาษต่าง ๆ พลาสติก ไม้ เศษอาหาร แก้ว โลหะ ขยะชิ้นใหญ่ ขยะอันตราย เป็นต้น
เขตก่อสร้างและรื้อถอน เช่น พื้นที่ก่อสร้างอาคารบ้านเรือน ถนน หนทาง ที่สาธารณะ	เศษไม้ เศษเหล็ก เศษคอนกรีต และฝุ่นขนาดต่าง ๆ

มูลฝอยติดเชื้อ หมายถึง มูลฝอยที่มีเชื้อโรคปะปนอยู่ในปริมาณหรือความเข้มข้นที่มากพอจะทำให้คนที่สัมผัสหรือใกล้ชิดได้รับอันตรายทำให้เกิดโรคได้ เช่น มูลฝอยจากกระบวนการให้บริการทางการแพทย์ที่เกิดจากสถานพยาบาลทุกประเภททุกระดับ เช่น สำลี ผ้าก๊อช กรรไกร มีด เข็มฉีดยา ผ้าพันแผล สิ่งสัมผัสเลือด สารคัดหลั่งจากร่างกายมนุษย์ หรือเศษซากสัตว์จากการตรวจชันสูตร การวิจัย ทดลอง ต่าง ๆ รวมทั้งขยะติดเชื้อจากครัวเรือน เช่น พวกผ้าอ้อมสำหรับผู้ป่วย หน้ากากอนามัย

โดยสรุปขยะ หมายถึง สิ่งของเหลือใช้จากกระบวนการผลิต การบริโภคซึ่งมีคุณสมบัติที่เปลี่ยนไปหรือเสื่อมสภาพจนไม่สามารถนำมาใช้งานได้ดั้งเดิม หรือไม่ต้องการใช้แล้ว มีทั้งแบบเป็นของแข็ง ของเหลว รวมทั้งกากของเสียต่าง ๆ ด้วย

1.1 องค์ประกอบของขยะ

ในการแบ่งประเภทของขยะมูลฝอยนั้น สามารถแบ่งออกได้หลายประเภทตามเกณฑ์ที่ใช้แบ่ง เช่น ขยะเปียกกับขยะแห้ง หรือขยะที่สามารถนำกลับมาใช้ได้อีกกับขยะที่ต้องกำจัด ดังนี้

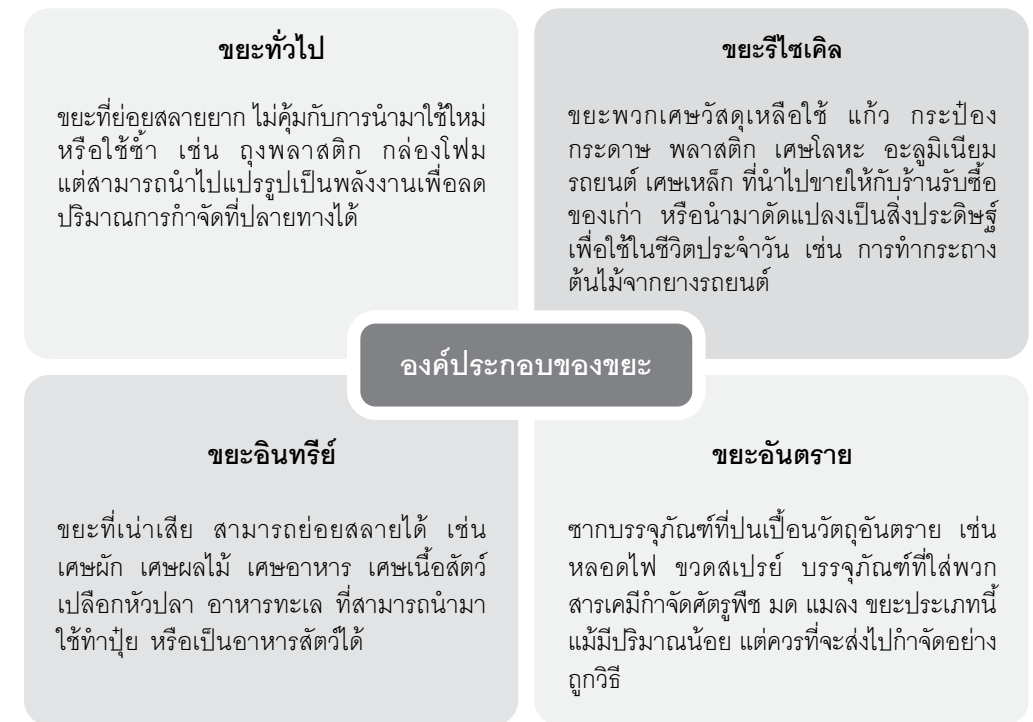
1) **ขยะทั่วไป (General Waste)** เป็นขยะจากสำนักงาน ถนนหนทาง การก่อสร้าง ได้แก่ กระดาษ เศษไม้กิ่งไม้ ฟาง ขวดแก้ว กระจก ถุงพลาสติก เศษปูน อิฐหัก หิน ทราช ขยะประเภทนี้ไม่เกิดการย่อยสลาย การกำจัดขยะทั่วไป ควรคัดแยกขยะที่สามารถนำมาใช้ใหม่ได้ก่อนการกำจัด

2)ขยะอินทรีย์ (Organic Waste) เป็นขยะจากครัวเรือน ภัตตาคาร โรงอาหาร ตลาดสด และการเกษตรกรรม ได้แก่ เศษอาหาร เศษผัก เศษเนื้อ เศษผลไม้ ซากสัตว์ มูลสัตว์ ขยะประเภทนี้จะเป็นพวกที่ย่อยสลายและเน่าเปื่อยได้ง่าย เพราะว่าเป็นสารประกอบอินทรีย์ที่มีความชื้นค่อนข้างสูง ประกอบกับขยะประเภทนี้มีกลิ่นเหม็น การกำจัดขยะประเภทนี้ควรพิจารณาความเป็นไปได้ในการหมักทำปุ๋ยก่อน

3)ขยะอุตสาหกรรม (Industrial Waste) เป็นเศษวัสดุที่เกิดจากการผลิตหรือขั้นตอนการผลิตของโรงงานอุตสาหกรรม อาจเป็นสารอินทรีย์ที่เน่าเปื่อยซึ่งขึ้นอยู่กับชนิดของอุตสาหกรรม ซากยานพาหนะที่หมดสภาพการใช้งานหรือใช้งานไม่ได้แล้ว รวมทั้งชิ้นส่วนประกอบของยานพาหนะด้วย เช่น ยางแบดเตอรี เป็นต้น ในการกำจัด ควรพิจารณาการแยกชิ้นส่วนที่ยังสามารถนำกลับมาใช้ได้

4)ขยะติดเชื้อและขยะอันตราย (Hazardous Waste) เป็นขยะจากสถานพยาบาลหรืออื่น ๆ ที่ต้องใช้กรรมวิธีในการทำลายเป็นพิเศษ ได้แก่ วัสดุที่ผ่านการใช้ในโรงพยาบาล แบดเตอรี กระจกสีพลาสติก ถ่านไฟฉาย เป็นต้น การกำจัดขยะติดเชื้อจากโรงพยาบาลจะทำลายโดยการเผาในเตาเผา ส่วนขยะอันตรายอื่น ๆ ต้องดำเนินการอย่างระมัดระวัง โดยส่วนใหญ่เทศบาลต้องมีจุดรวบรวมขยะอันตรายเพื่อนำไปกำจัดต่อไป

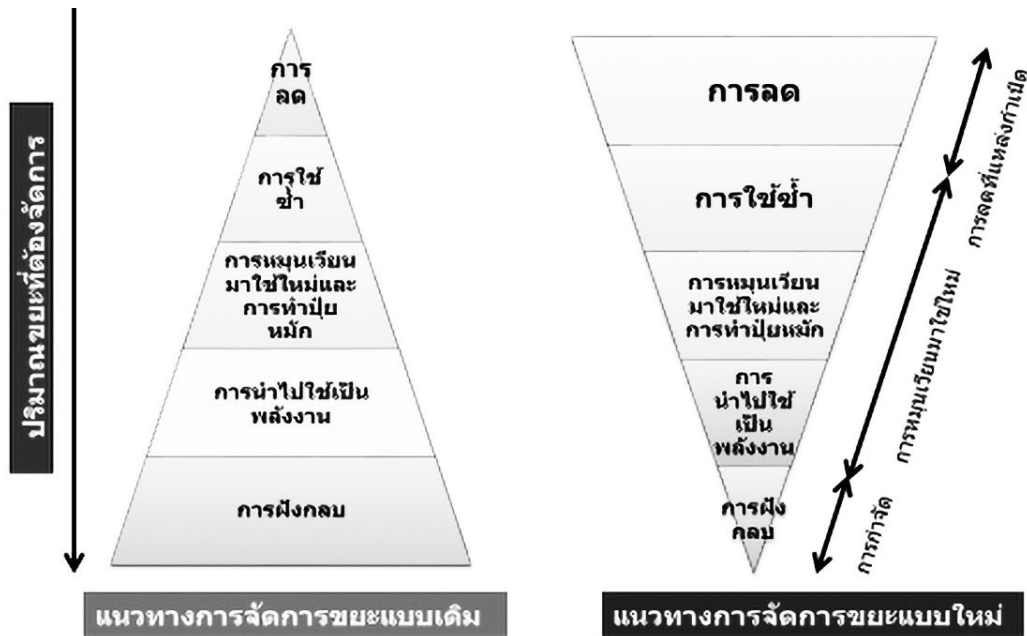
โดยสรุป การแบ่งประเภทขยะเพื่อให้ง่ายต่อการจัดการ ในที่นี้จะแบ่งองค์ประกอบของขยะประกอบด้วย 4 ประเภท คือ ขยะทั่วไป ขยะรีไซเคิล ขยะอินทรีย์ และขยะอันตราย รายละเอียดดังภาพประกอบ



รูปที่ 1 องค์ประกอบและลักษณะของขยะแต่ละประเภท

ข้อมูลลักษณะองค์ประกอบของขยะในพื้นที่มีความสำคัญ เนื่องจากสัดส่วนองค์ประกอบของขยะแต่ละชนิดจะนำมาสู่การออกแบบวิธีการจัดการ เช่น ถ้าในพื้นที่มีขยะอินทรีย์ที่สามารถย่อยสลายได้ในสัดส่วนที่มาก แนวทางการจัดการที่เหมาะสมคือการส่งเสริมการทำปุ๋ยอินทรีย์ การทำน้ำหมักชีวภาพ เป็นต้น

1.2 แนวคิดการจัดการขยะ

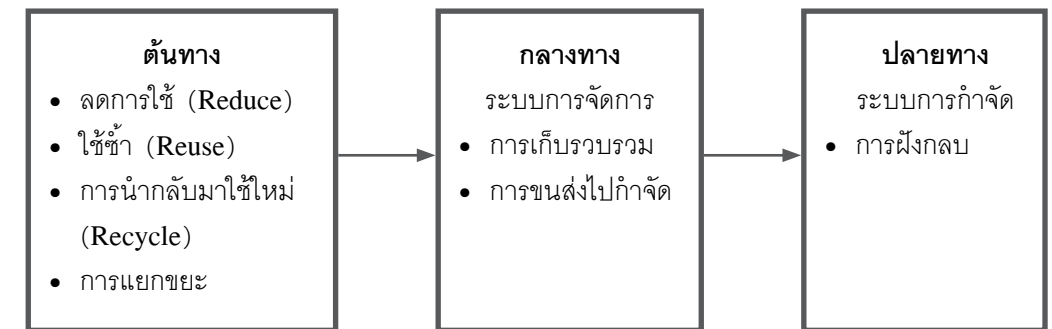


รูปที่ 2 ลำดับของการจัดการขยะ (Waste Management Hierarchy)
ที่มา: ดัดแปลงจาก USEPA (<http://www.epa.gov>)

รูปที่ 2 เป็นรูปสามเหลี่ยมพีระมิดที่เหมือนกันแต่กลับด้านกัน รูปทางซ้ายมือเป็นพีระมิดปกติที่มีฐานกว้าง ใช้แทนแนวทางการจัดการขยะแบบเดิม จะเห็นปริมาณขยะที่ต้องนำไปกำจัดที่ปลายทาง คือการฝังกลบจะมากที่สุดอยู่ตรงตำแหน่งพีระมิดที่ตำแหน่งฐาน หมายถึงมีปริมาณมากกว่าส่วนบนของพีระมิด รองลงมาเป็นการนำไปใช้เป็นส่วนพลังงาน การนำมาหมุนเวียนใช้ใหม่และการทำปุ๋ยหมัก การใช้ซ้ำ และการลดที่แหล่งกำเนิดน้อยที่สุด จากรูปทางซ้ายสรุปได้ว่าถ้าเราลดขยะที่แหล่งกำเนิดได้น้อย มีการนำมาใช้ซ้ำ นำไปทำประโยชน์อย่างอื่น เช่น ทำปุ๋ย ใช้เป็นส่วนพลังงานน้อย

ก็จะทำให้มีขยะที่ต้องจัดการฝังกลบมาก ในทางกลับกันถ้าเราลดที่แหล่งกำเนิดได้มาก มีการนำมาใช้ซ้ำ ทำประโยชน์ หมุนเวียนใช้ใหม่มาก ก็จะทำให้เหลือขยะที่เราต้องจัดการจริงๆ ในปริมาณที่น้อย ดังรูปทางขวามือ ดังนั้นในการจัดการขยะต้องปรับมาใช้วิธีการแบบรูปทางขวามือที่เป็นการจัดการขยะแบบใหม่ให้มากขึ้น ในการจัดการขยะ การจัดการขยะมูลฝอยระดับชุมชน ท้องถิ่นควรมีกระบวนการในการจัดการขยะตั้งแต่ต้นทาง กลางทาง และปลายทาง ตลอดห่วงโซ่ ดังรูปที่ 3

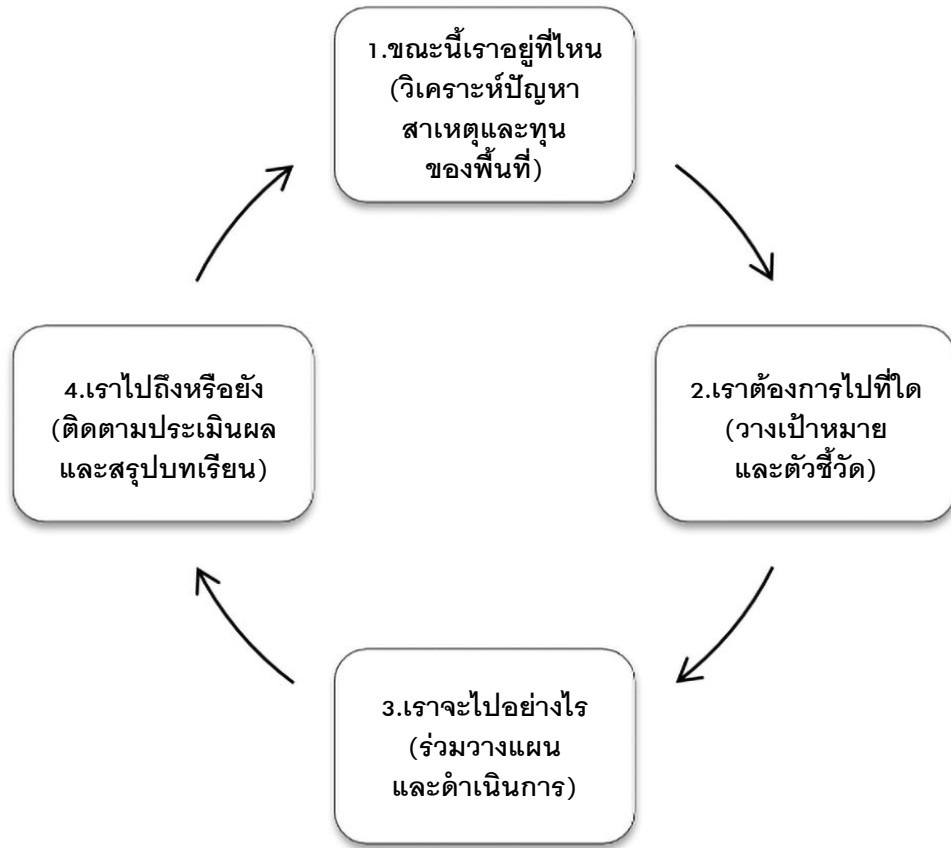
ห่วงโซ่การจัดการขยะ



รูปที่ 3 ห่วงโซ่การจัดการขยะ

2. การทำแผนดำเนินการจัดการขยะของกองทุนสุขภาพตำบล

ในการจัดทำแผนการจัดการขยะในหน่วยงานองค์กรปกครองท้องถิ่น ใช้หลักการแนวทางคำถามสำคัญ 4 คำถาม คือ



รูปที่ 4 คำถามสำคัญในการจัดทำแผนการจัดการขยะ

จากรูปที่ 4 แสดงกรอบแนวคิดสำคัญในการทำแผน มุ่งจะตอบคำถาม

4 ข้อ คือ

1) “ขณะนี้เราอยู่ที่ไหน” เป็นการวิเคราะห์สถานการณ์ปัญหาที่เกี่ยวกับการจัดการขยะตลอดห่วงโซ่ การจัดการขยะตั้งแต่ต้นทาง กลางทาง และปลายทาง ว่าในปัจจุบันมีปัญหาอะไรบ้าง ขนาดและความรุนแรงของปัญหามีมากน้อยขนาดไหน ปัญหาใดสำคัญที่สุด เราจะแก้ปัญหาไหนก่อน และมีการวิเคราะห์ว่าแต่ละปัญหาเกิดจากสาเหตุ ปัจจัยอะไร และในพื้นที่มีทุนอะไรบ้าง เช่น ทุนคน ประชาชน ชาวบ้าน ทุนทรัพยากร งบประมาณ ภูมิปัญญาอะไรที่เป็นปัจจัยเอื้อที่จะนำมาใช้ในการแก้ปัญหานั้น

หมายเหตุ ในการระบุสถานการณ์ปัญหาควรมีข้อมูลเชิงปริมาณสนับสนุนด้วย เช่น

- อัตราการผลิตขยะของประชาชนในพื้นที่ 1 กิโลกรัมต่อคนต่อวัน
- จำนวนครัวเรือนที่มีการคัดแยกขยะ ร้อยละ 20 ของครัวเรือนทั้งหมด

การกำหนดสถานการณ์ปัญหาโดยมีข้อมูลเชิงปริมาณสนับสนุนจะทำให้สามารถเห็นขนาดของปัญหาชัดเจน และถ้าหากมีข้อมูลย้อนหลังก็จะทำให้เห็นแนวโน้มของสถานการณ์ปัญหานั้นๆ ด้วย ในขณะเดียวกัน การวิเคราะห์สถานการณ์ปัญหา ควรวิเคราะห์ปัจจัยสาเหตุของปัญหา และวิเคราะห์ปัจจัยเอื้อหรือทุนของพื้นที่ด้วย แนวทางในการวิเคราะห์ ใช้กรอบการวิเคราะห์ 3 ปัจจัยหลักคือ

- ปัจจัยที่เกี่ยวกับปัจเจกบุคคล เช่น ความรู้ ความสามารถ พฤติกรรม ความเชื่อ จิตวิญญาณ วิถีชีวิต ความรอบรู้ด้านสุขภาพ ความรอบรู้ด้านการจัดการขยะในครัวเรือน กลุ่มเป้าหมาย หรือคนที่เกี่ยวข้องกับการจัดการขยะว่าเป็นอย่างไร
- ปัจจัยที่เกี่ยวกับสภาพแวดล้อม เช่น สภาพแวดล้อมทางกายภาพ เคมี ชีวภาพ ที่อาจมีผลต่อการจัดการขยะ สภาพแวดล้อมทางสังคม เศรษฐกิจ วิถีชีวิต ความเป็นพื้นที่เมือง ชนบท การขยายตัวของเมือง การระบาดของโควิด-19 ที่ทำให้เกิดการใช้ขยะ บรรจุภัณฑ์ต่างๆ มากขึ้น

- ปัจจัยที่เกี่ยวกับระบบ กลไก เช่น การดำเนินงานร่วมกันของกลุ่ม ชมรม สมาคม หน่วยงานต่าง ๆ ในพื้นที่ จะช่วยหนุนเสริมให้การจัดการขยะ บรรลุวัตถุประสงค์และเป้าหมายที่วางไว้มากขึ้น

2)“เราต้องการไปที่ใด” หมายถึง การที่เราวางเป้าหมายว่าเราอยากเห็น การจัดการขยะในพื้นที่เป็นอย่างไร ควรเลือกปัญหาใดมาแก้ไขก่อน แต่ละสถานการณ์ ปัญหาวางเป้าหมายเพิ่มขึ้นหรือลดลงเท่าไร และอะไรเป็นตัวชี้วัดสำคัญ

หมายเหตุ ในการวางเป้าหมาย ควรมีการกำหนดข้อมูลเป้าหมายการลด หรือเพิ่มในเชิงปริมาณด้วย เพื่อให้เห็นว่า เราจะต้องทำแผนงาน โครงการ อะไรเพื่อให้บรรลุตามที่กำหนดไว้ เช่น

- ลดอัตราการผลิตขยะในพื้นที่ลงให้เหลือ 0.5 กิโลกรัมต่อคนต่อวัน
- เพิ่มจำนวนครัวเรือนที่ทำการแยกขยะขึ้น ร้อยละ 70

3)“เราจะไปอย่างไร” หมายถึง การกำหนดแนวทาง วิธีการ กลยุทธ์สำคัญ แผนงาน โครงการอะไรบ้าง ในการบรรลุเป้าหมายที่ตั้งไว้ในข้อ 2) และโครงการดังกล่าว ใครเป็นคนทำ ใช้งบประมาณจากไหน เท่าไหร่?

แนวทาง วิธีการสำคัญ ในการทำแผนงาน โครงการที่ดี ควรทำอย่างน้อย 5 เรื่อง ดังนี้

- การพัฒนาศักยภาพคน กลุ่มคน เครือข่าย ให้มีความรู้ ความสามารถ มีศักยภาพในการจัดการ แก้ปัญหา การทำให้คนมีความรอบรู้ทางด้าน สุขภาพ มีความรอบรู้ทางการจัดการขยะ ตั้งแต่ต้นทาง กลางทาง และปลายทาง

- การปรับสภาพแวดล้อมให้เอื้อต่อการมีสุขภาวะที่ดี สภาพแวดล้อมในที่นี้ ไม่ได้หมายถึงสิ่งแวดล้อมอย่างเดียว แต่หมายถึงปัจจัยทางสังคมอื่น ๆ เช่น ประเพณี วัฒนธรรม เศรษฐกิจ รายได้ การสื่อสาร เทคโนโลยี การขนส่ง ศูนย์เรียนรู้ แหล่งเรียนรู้ หลักสูตร พื้นที่ต้นแบบ เป็นต้น
- การพัฒนานโยบายสาธารณะ การทำกฎกติกา ข้อตกลงร่วม เช่น การมี ธรรมนูญด้านการจัดการขยะ
- การเสริมสร้างชุมชนเข้มแข็ง คือการทำให้ปัญหาที่เราต้องการแก้ไขเป็น เรื่องที่ชุมชนให้ความสนใจ จนทำให้เกิดแผนงาน โครงการ หรือกิจกรรม แก้ปัญหาร่วมกัน ตัวชี้วัดในการประเมินชุมชนเข้มแข็งคือการมีแผน โครงการ หรือกิจกรรมแก้ปัญหาร่วมจากชุมชน
- การพัฒนาระบบ กลไก หมายถึงการใช้กลไกที่มีในพื้นที่มาแก้ปัญหา เช่น คณะกรรมการสิ่งแวดล้อมตำบล ชมรมตาวิเศษ กลุ่มอนุรักษ์ทรัพยากร ธรรมชาติและสิ่งแวดล้อมในพื้นที่ เป็นต้น

หมายเหตุ แนวทางวิธีการเดิม ๆ ที่เคยทำมาแล้วไม่ประสบผลสำเร็จ หรือ ทำให้เราไม่บรรลุวัตถุประสงค์หรือเป้าหมายที่วางไว้ ในครั้งต่อไปก็ไม่ควรจะทำตาม วิธีนั้นอีก ควรมีวิธีการ แนวทางใหม่ ๆ เพื่อให้บรรลุเป้าหมายมากขึ้น

4)“เราไปถึงหรือยัง” คือการกำหนดวิธีการติดตามและประเมินผลโครงการ ว่าบรรลุตามวัตถุประสงค์ ตามตัวชี้วัดที่กำหนดไว้หรือไม่ อย่างไร? เราจะติดตาม ประเมินผลกี่ครั้ง เช่น ทุก 3 เดือน ทุก 6 เดือน และจากการดำเนินงานที่ผ่านมา มีบทเรียนอะไรบ้าง

3. ตัวอย่างรายละเอียดข้อมูลสถานการณ์ ด้านการจัดการขยะเพื่อการจัดทำแผนในระดับท้องถิ่น

3.1 การวิเคราะห์สถานการณ์ด้านการจัดการขยะ คือประเมินว่าปัจจุบันในพื้นที่มีปัญหาขยะเรื่องอะไรบ้าง ขนาดปัญหามากน้อยขนาดไหน ตัวอย่างรายละเอียดการประเมินสถานการณ์ด้านการจัดการขยะ ดังตาราง 1

ตารางที่ 1 การประเมินสถานการณ์ด้านขยะ

สถานการณ์	ขนาด	วิธีการ	แหล่งข้อมูล และการวิเคราะห์ข้อมูล
1. อัตราการผลิตขยะของประชาชนในพื้นที่	อัตราส่วน	สำรวจ	อบต./เทศบาล A = จำนวนขยะที่เก็บรวบรวมได้ทั้งหมดต่อวัน (กิโลกรัม) B = จำนวนประชากรทั้งหมดในพื้นที่ (คน) อัตราการผลิตขยะต่อคน = A/B
2. จำนวนค่าใช้จ่ายในการจัดการขยะของ อบต./เทศบาล	จำนวน	สอบถาม	อบต./เทศบาล จำนวนค่าใช้จ่ายรายเดือนในการจัดการขยะตั้งแต่ต้นทางถึงการฝังกลบ
3. จำนวนขยะตกค้างของ อบต./เทศบาล	จำนวน (ตัน)	สอบถาม	อบต./เทศบาล จำนวนขยะตกค้างในพื้นที่ที่นำไปกำจัดไม่หมด (กิโลกรัม)
4. ร้อยละครัวเรือนที่มีการคัดแยกขยะ	ร้อยละ	สำรวจ	A = จำนวนครัวเรือนที่มีการคัดแยกขยะ B = จำนวนครัวเรือนทั้งหมด จำนวนครัวเรือนที่มีการคัดแยกขยะ = (A/B) x 100

สถานการณ์	ขนาด	วิธีการ	แหล่งข้อมูล และการวิเคราะห์ข้อมูล
5. ร้อยละครัวเรือนที่มีการนำขยะอินทรีย์มาใช้ประโยชน์ เช่น ทำปุ๋ยหมัก ปุ๋ยชีวภาพ เลี้ยงสัตว์ฯ	ร้อยละ	สำรวจ	A = จำนวนครัวเรือนที่มีการนำขยะอินทรีย์มาใช้ประโยชน์ เช่น ทำปุ๋ยหมัก ปุ๋ยชีวภาพ เลี้ยงสัตว์ฯ B = จำนวนครัวเรือนทั้งหมด จำนวนครัวเรือนที่มีการนำขยะอินทรีย์มาใช้ประโยชน์ = (A/B) x 100
6. ร้อยละครัวเรือนที่มีการนำขยะรีไซเคิลมาขาย	ร้อยละ	สำรวจ	A = จำนวนครัวเรือนที่มีการนำขยะรีไซเคิลมาขาย B = จำนวนครัวเรือนทั้งหมด จำนวนครัวเรือนที่มีการนำขยะรีไซเคิลมาขาย = (A/B) x 100
7. ร้อยละหน่วยงานสถานประกอบการ เช่น โรงเรียน โรงงาน หน่วยงานราชการในพื้นที่ที่มีการคัดแยกขยะ	ร้อยละ	สำรวจ	A = จำนวนหน่วยงานสถานประกอบการ เช่น โรงเรียน โรงงาน หน่วยงานราชการในพื้นที่ที่มีการคัดแยกขยะ B = หน่วยงาน สถานประกอบการ โรงเรียน โรงงาน หน่วยงานราชการในพื้นที่ทั้งหมด จำนวนครัวเรือนที่มีการคัดแยกขยะ = (A/B) x 100

สถานการณ์	ขนาด	วิธีการ	แหล่งข้อมูลและการวิเคราะห์ข้อมูล
8. ร้อยละหน่วยงาน สถานประกอบการ เช่น โรงเรียน โรงงาน หน่วยงานราชการ ในพื้นที่ที่มีการ นำขยะอินทรีย์ มาใช้ประโยชน์	ร้อยละ	สำรวจ	A = จำนวนหน่วยงาน สถานประกอบการ เช่น โรงเรียน โรงงาน หน่วยงานราชการในพื้นที่ ที่มีการนำขยะอินทรีย์มาใช้ ประโยชน์ B = หน่วยงาน สถานประกอบการ โรงเรียน โรงงาน หน่วยงาน ราชการในพื้นที่ทั้งหมด จำนวนครัวเรือนที่มีการนำขยะ อินทรีย์มาใช้ประโยชน์ = $(A/B) \times 100$
9. ร้อยละหน่วยงาน สถานประกอบการ เช่น โรงเรียน โรงงาน หน่วยงาน ราชการในพื้นที่ ที่มีการนำขยะ รีไซเคิลมาใช้ ประโยชน์	ร้อยละ	สำรวจ	A = จำนวนหน่วยงาน สถานประกอบการ เช่น โรงเรียน โรงงาน หน่วยงาน ราชการในพื้นที่ที่มีการนำ ขยะรีไซเคิลมาใช้ประโยชน์ B = หน่วยงาน สถานประกอบการ โรงเรียน โรงงาน หน่วยงาน ราชการในพื้นที่ทั้งหมด จำนวนครัวเรือนที่มีการนำ ขยะรีไซเคิลมาใช้ประโยชน์ = $(A/B) \times 100$
10. จำนวนเรื่อง ร้องเรียนเกี่ยวกับ การจัดการขยะ	จำนวน	ข้อมูล รับเรื่อง ร้องเรียน ของ อบต./ เทศบาล	จำนวนเรื่องร้องเรียนที่เกี่ยวกับ การจัดการขยะในพื้นที่

3.2 การกำหนดวัตถุประสงค์และตัวชี้วัด ในการดำเนินงานจัดการขยะ

ตารางที่ 2 แสดงการกำหนดวัตถุประสงค์
และตัวชี้วัดในการดำเนินงานจัดการขยะ

วัตถุประสงค์	หน่วย	ตัวชี้วัด
1. ลดอัตราการผลิตขยะต่อคน	ร้อยละ	ร้อยละของอัตราการผลิตขยะต่อคน ลดลง
2. ลดค่าใช้จ่ายในการจัดการขยะ ของ อบต./เทศบาล	ร้อยละ	ร้อยละของค่าใช้จ่ายในการ จัดการขยะของเทศบาลลดลง
3. ลดจำนวนขยะตกค้าง	จำนวน (กิโลกรัม)	จำนวนขยะตกค้างลดลง
4. เพิ่มจำนวนครัวเรือนที่มีการ คัดแยกขยะ	ร้อยละ	ร้อยละของครัวเรือนที่มีการคัดแยกขยะ เทียบกับจำนวนครัวเรือนทั้งหมด
5. เพิ่มจำนวนครัวเรือนที่มีการนำ ขยะอินทรีย์มาใช้ประโยชน์ เช่น ทำปุ๋ยหมัก ปุ๋ยชีวภาพ เลี้ยงสัตว์ฯ	ร้อยละ	ร้อยละของครัวเรือนที่มีการนำขยะ อินทรีย์มาใช้ประโยชน์ เช่น ทำปุ๋ยหมัก ปุ๋ยชีวภาพ เลี้ยงสัตว์ฯ เทียบกับ ครัวเรือนที่มีการคัดแยกขยะทั้งหมด
6. เพิ่มจำนวนครัวเรือนที่มีการ นำขยะรีไซเคิลมาขาย หรือใช้ประโยชน์	ร้อยละ	ร้อยละของครัวเรือนที่มีการนำขยะ รีไซเคิลมาขายหรือใช้ประโยชน์ เทียบกับครัวเรือนที่มีการคัดแยกขยะ ทั้งหมด
7. เพิ่มจำนวนหน่วยงาน สถานประกอบการ เช่น โรงเรียน โรงงาน หน่วยงาน ราชการในพื้นที่ที่มีการ คัดแยกขยะ	จำนวน	จำนวนหน่วยงาน สถานประกอบการ เช่น โรงเรียน โรงงาน หน่วยงานราชการ ในพื้นที่ที่มีการคัดแยกขยะเทียบกับ หน่วยงานทั้งหมด

วัตถุประสงค์	หน่วย	ตัวชี้วัด
8. เพิ่มจำนวนหน่วยงาน สถานประกอบการ เช่น โรงเรียน โรงงาน หน่วยงานราชการ ในพื้นที่ที่มีการนำขยะอินทรีย์มาใช้ประโยชน์	ร้อยละ	ร้อยละของหน่วยงาน สถานประกอบการ เช่น โรงเรียน โรงงาน หน่วยงานราชการ ในพื้นที่ที่มีการนำขยะอินทรีย์มาใช้ประโยชน์เทียบกับหน่วยงานทั้งหมด
9. เพิ่มจำนวนหน่วยงาน สถานประกอบการ เช่น โรงเรียน โรงงาน หน่วยงานราชการ ในพื้นที่ที่มีการนำขยะรีไซเคิลมาใช้ประโยชน์	ร้อยละ	ร้อยละของหน่วยงาน สถานประกอบการ เช่น โรงเรียน โรงงาน หน่วยงานราชการในพื้นที่ที่มีการนำขยะรีไซเคิลมาใช้ประโยชน์เทียบกับหน่วยงานทั้งหมด
10. ลดจำนวนเรื่องร้องเรียนเกี่ยวกับการจัดการขยะ	จำนวน (เรื่อง)	จำนวนเรื่องร้องเรียนเกี่ยวกับการจัดการขยะลดลง

3.3 รายละเอียดแนวทางและวิธีการสำคัญในการจัดการขยะ

การลดอัตราการเกิดขยะ โดยใช้หลัก 3 R

1) การลดปริมาณการผลิตขยะมูลฝอยหรือการลดการใช้ (Reduce)

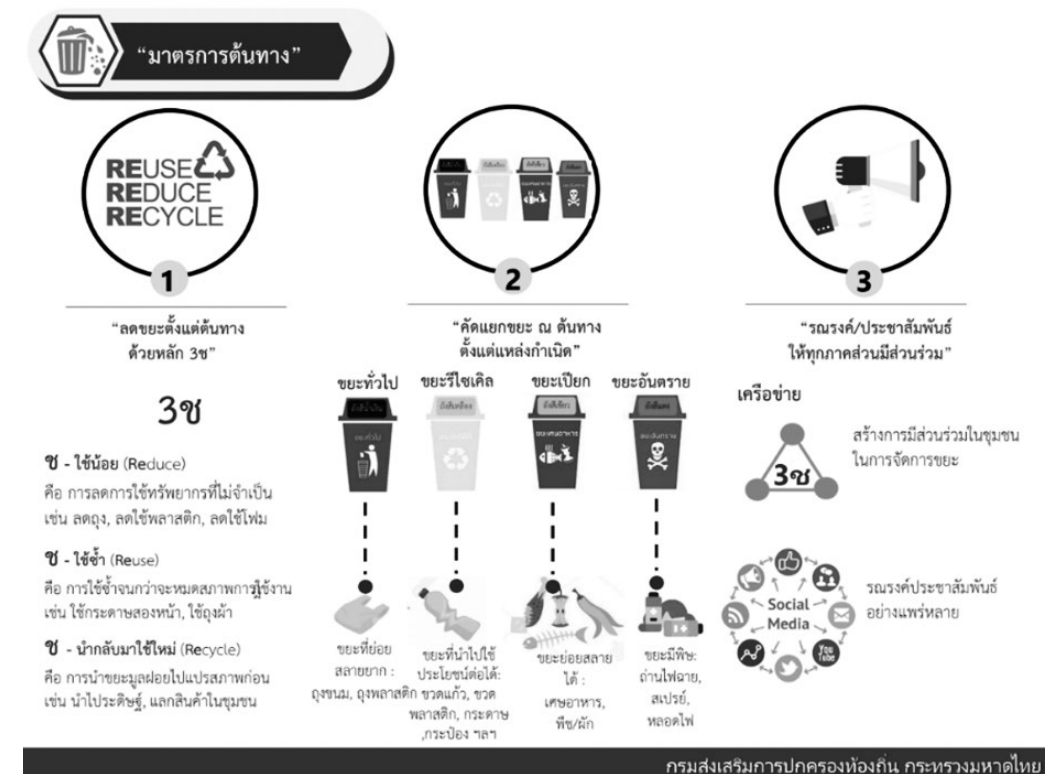
เป็นการลดปริมาณขยะที่ต้นทาง หากที่ต้นทางมีการผลิตขยะในปริมาณที่น้อย ก็ทำให้การเก็บรวบรวม การจัดการที่ปลายทาง ปริมาณขยะก็ลดน้อยลงด้วย วิธีการลดการใช้ เช่น การใช้สินค้าชนิดเติม เลือกใช้สินค้าที่มีคุณภาพ หีบห่อบรรจุภัณฑ์น้อย อายุการใช้งานยาวนาน การใช้ภาชนะแทนบรรจุภัณฑ์แบบใช้ครั้งเดียวแล้วทิ้ง เช่น การใช้ปิ่นโต จาน และกล่องอาหาร แทนการใช้ถุงพลาสติก ลดการใช้กล่องโฟม ถุงพลาสติกที่ย่อยสลายยาก เป็นต้น

2) การลดปริมาณโดยการใช้ซ้ำ (Reuse) เป็นการนำวัสดุ สิ่งของต่างๆ

ให้คุ้มค่าที่สุด โดยการนำมาใช้ซ้ำหลายๆ ครั้ง โดยไม่ผ่านกระบวนการแปรรูป เช่น การใช้กระดาษ 2 หน้า การนำกล่อง บรรจุภัณฑ์ต่างๆ มาใช้ประโยชน์ซ้ำหลายครั้ง เป็นต้น

3) การลดปริมาณขยะโดยการรีไซเคิล การนำกลับมาใช้ใหม่ (Recycle)

คือการนำวัสดุที่ยังสามารถนำมาผ่านกระบวนการต่างๆ หรือทำการแปรรูปเพื่อใช้ใหม่ เช่น การนำเศษกระดาษ พลาสติก เศษเหล็ก โลหะต่างๆ มาผ่านกระบวนการหลอม แปรรูป เพื่อให้ได้ผลผลิตอันใหม่เพื่อการใช้งานอีกครั้ง ตัวอย่างการลดขยะ ดังรูปที่ 5 และ 6



รูปที่ 5 การลดการใช้ขยะ

ที่มา: http://km.moi.go.th/Cops/CoPs_11/6.cop250263/11.pdf



รูปที่ 6 ตัวอย่างมาตรการการลดขยะ

ที่มา: http://km.moi.go.th/Cops/CoPs_11/6.cop250263/11.pdf

รายละเอียดแนวทาง วิธีการสำคัญในการจัดการขยะ

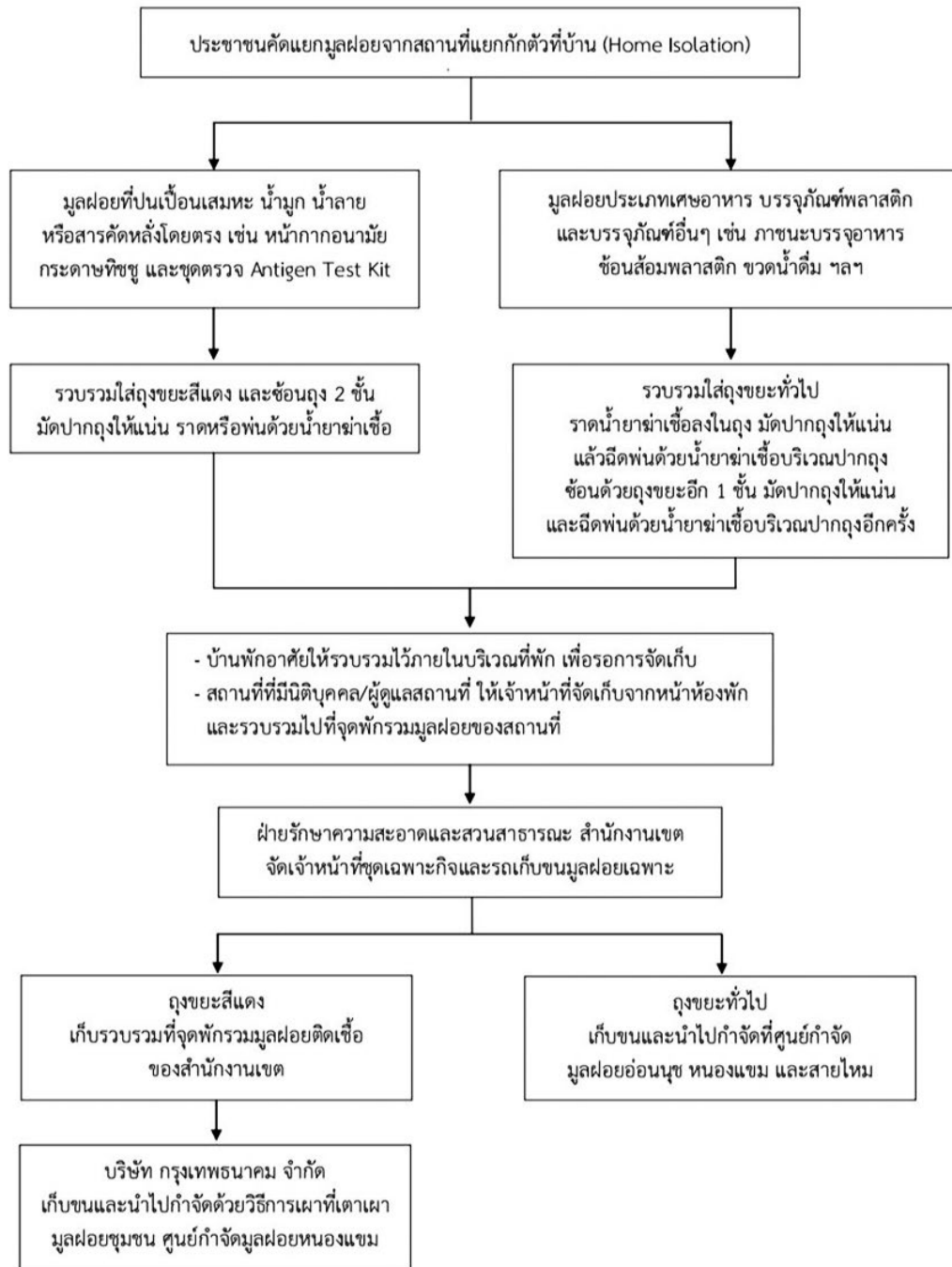
แนวทางดำเนินงาน	วิธีการสำคัญ
<ul style="list-style-type: none"> • การพัฒนาทักษะส่วนบุคคล 	<ul style="list-style-type: none"> • การรณรงค์ สร้างจิตสำนึกเพื่อลดขยะที่ต้นทางในระดับครัวเรือน หน่วยงาน องค์กร • รณรงค์ประชาสัมพันธ์ให้ประชาชน ข้าราชการ เจ้าหน้าที่ พนักงานราชการ และลูกจ้าง ดำเนินการลดปริมาณขยะและคัดแยกขยะ ตามหลักการ 3Rs คือ <ul style="list-style-type: none"> - ลดการใช้ (Reduce) - ใช้ซ้ำ (Reuse) - นำกลับมาใช้ใหม่ (Recycle) เช่น การใช้ถุงผ้าแทนการใช้ถุงพลาสติก และการใช้ภาชนะ หรืออุปกรณ์ที่สามารถใช้ซ้ำในชีวิตประจำวัน เช่น กระบอกน้ำ ตะกร้า และปิ่นโต กล่องอาหารแบบพกพา การเลือกซื้อผลิตภัณฑ์ที่เป็นมิตรกับสิ่งแวดล้อมฯ • รณรงค์สร้างจิตสำนึกโดยเริ่มจากครอบครัว โรงเรียน สถานที่ทำงาน หน่วยงานภาครัฐ เป็นต้น • ให้ความรู้และสร้างจิตสำนึกเรื่องหลีกเลี่ยงซื้ออาหารจานด่วน การซื้อสินค้าที่บรรจุภัณฑ์ ใช้ครั้งเดียวแล้วทิ้ง หรือผลิตภัณฑ์ที่ทำลายทรัพยากรธรรมชาติและสิ่งแวดล้อม • ให้ความรู้แม่ค้า ร้านอาหาร แผงลอยจำหน่ายอาหาร ในการลดการใช้กล่องโฟม และเลือกใช้บรรจุภัณฑ์แทนกล่องโฟม ถุงพลาสติก • รณรงค์ สร้างแคมเปญใช้แก้วน้ำ ขวดน้ำ แทนแก้ว หรือขวดพลาสติก • สร้างจิตสำนึกในการรับประทานอาหารไม่ให้เหลือทิ้งทั้งในครัวเรือน โรงเรียน • สนับสนุนสินค้าชุมชน เพื่อลดค่าใช้จ่ายการขนส่ง • หาหรือสร้างบุคคล ครัวเรือนต้นแบบในการลดขยะในชีวิตประจำวัน • ร่วมกับร้านค้าชุมชนในการลดบรรจุภัณฑ์ โดยการใช้บรรจุภัณฑ์ที่ลูกค้านำไปจากบ้าน เช่น ปิ่นโต กระเป๋ากุ้งผ้า • นำสิ่งของเครื่องใช้ที่ยังใช้งานได้ไปซ่อม • สร้างจิตสำนึกในการใช้ทรัพยากรธรรมชาติสิ่งแวดล้อมอย่างมีประสิทธิภาพ เช่น ลดการใช้กระดาษ

แนวทางดำเนินงาน	วิธีการสำคัญ
<ul style="list-style-type: none"> • การสร้างสภาพแวดล้อมที่เอื้อต่อการจัดการขยะในชุมชน 	<ul style="list-style-type: none"> • จัดกิจกรรมส่งเสริมการแยกขยะในครัวเรือน โรงเรียน สำนักงาน หน่วยงานภาครัฐ • สนับสนุนให้เกิดการหมุนเวียนขยะที่ยังใช้ได้มาใช้ใหม่ เช่น การจัดตั้งศูนย์รับซื้อของเก่า ทั้งของท้องถิ่น เอกชน เพื่อให้ประชาชนในพื้นที่สามารถนำขยะมาหมุนเวียนใช้ใหม่ได้สะดวก • มีกลุ่ม/ศูนย์รับขยะ Recycle ในชุมชนของเอกชน • สร้างหรือหาต้นแบบ เช่น ครัวเรือน โรงเรียน องค์กร หน่วยงาน ในการนำขยะหมุนเวียนมาใช้ใหม่ การนำขยะไปใช้ประโยชน์ เช่น ทำปุ๋ยหมัก น้ำหมักชีวภาพ • ประกวดนวัตกรรมการ Recycle ในชุมชน • สนับสนุนการสร้างผลิตภัณฑ์ชุมชนจากขยะ เช่น การสร้างรองเท้าจากยางรถยนต์ • จัดให้มีศูนย์รับซ่อมอุปกรณ์ เครื่องใช้ในชุมชน • จัดกิจกรรมสร้างแรงจูงใจด้านราคา เช่น โครงการใช้ถุงผ้า ปิ่นโต แก้วได้ราคาพิเศษ กิจกรรมหนึ่งแผงหนึ่งร้าน หนึ่งถุงขยะอินทรีย์ • มีศูนย์หรือกิจกรรมการบริจาคสิ่งของที่ยังสามารถใช้งานได้ ส่งต่อให้กลุ่มเป้าหมายอื่น เช่น เสื้อผ้า หนังสือ รถจักรยานฯ • จัดตั้งศูนย์การแลกเปลี่ยนของใช้ ศูนย์บริจาคของใช้ • ทอดผ้าป่าขยะในชุมชน • จัดตั้งธนาคารขยะ/กองทุนขยะรีไซเคิล ตลาดนัดรีไซเคิล • สนับสนุนให้มีมาตรการจูงใจเพื่อให้มีการจัดการขยะที่ดี เช่น ให้มีรางวัลการจัดการขยะที่ดี และการใช้กลไกราคาเพื่อการคัดแยกขยะและจัดการขยะอย่างมีคุณภาพ • มีจุดรับขยะอันตรายในชุมชน

แนวทางดำเนินงาน	วิธีการสำคัญ
<ul style="list-style-type: none"> • การปรับระบบ กลไก 	<ul style="list-style-type: none"> • การจัดตั้งเครือข่าย “อาสาสมัครท้องถิ่นรักษ์โลก” เพื่อส่งเสริมการจัดการสิ่งปฏิกูลและมูลฝอย • ใช้กลไกอาสาสมัครพิทักษ์สิ่งแวดล้อมระดับหมู่บ้าน เป็นแกนนำต้นแบบในการจัดการขยะครบวงจร • ใช้กลไกสถานศึกษาโดยการผลักดันให้สถาบันการศึกษาทุกแห่งมีส่วนร่วมในการจัดทำหลักสูตรท้องถิ่น ด้านการจัดการขยะอันตราย • มีกลไก ตาวิเศษ ที่มีหน้าที่ในการติดตามตรวจสอบ จุดเสี่ยงในการจัดการขยะชุมชน
<ul style="list-style-type: none"> • การเสริมสร้าง ความเข้มแข็งแก่ชุมชน 	<ul style="list-style-type: none"> • การส่งเสริมในกลุ่มคนในชุมชนสามารถจัดการข้อมูล การจัดการขยะชุมชนได้ โดยการสำรวจปริมาณขยะ และ วิเคราะห์องค์ประกอบของขยะ โดยทีมอาสาสมัครพิทักษ์สิ่งแวดล้อมประจำหมู่บ้าน ทีม อสม. แกนนำเยาวชน ฯลฯ • ชุมชนสามารถจัดทำแผนชุมชนด้านการจัดการขยะแบบมีส่วนร่วม ตั้งแต่การจัดทำข้อมูล วิเคราะห์ข้อมูล จัดเวทีคืนข้อมูล จัดทำแผนแก้ปัญหา กำหนดแผนงาน โครงการร่วมกัน ปฏิบัติร่วมกัน และร่วมติดตามประเมินผล
<ul style="list-style-type: none"> • การพัฒนานโยบาย สาธารณะด้านการจัดการขยะในชุมชน 	<ul style="list-style-type: none"> • การทำให้เกิดธรรมาณูญสุภาพ เรื่องการจัดการขยะชุมชน • การกำหนดกฎ กติกา หรือข้อตกลงร่วม เรื่องการจัดการขยะของชุมชน • การกำหนดมาตรการของชุมชนและท้องถิ่น เรื่องการจัดการขยะ • การบังคับใช้กฎหมาย ข้อบัญญัติท้องถิ่น ด้านการจัดการขยะที่กำหนดไว้

ตัวอย่างการจัดการขยะกรณีการระบาดโควิด

แนวทางการจัดการมูลฝอยจากสถานที่แยกกักตัวที่บ้าน (Home Isolation)



4. ตัวอย่างโครงการจัดการขยะ:

แบบฟอร์มพัฒนาโครงการ กองทุนสุขภาพตำบล เทศบาล XXXX

1. ชื่อโครงการ/กิจกรรม

ชื่อโครงการ พัฒนาชุมชนต้นแบบในการจัดการขยะครบวงจร

ชื่อกองทุน กองทุนสุขภาพตำบล XXXX

ชื่อองค์กร/หน่วยงานเสนอโครงการ

ชื่อกลุ่มคน (5 คน)

1. นาย ????? สกุล ????? หน่วยงาน ????????? เบอร์โทร 081 XXXXXXX
2. นาย ????? สกุล ????? หน่วยงาน ????????? เบอร์โทร 081 XXXXXXX
3. นาง ????? สกุล ????? หน่วยงาน ????????? เบอร์โทร 081 XXXXXXX
4. นาย ????? สกุล ????? หน่วยงาน ????????? เบอร์โทร 081 XXXXXXX
5. นาย ????? สกุล ????? หน่วยงาน ????????? เบอร์โทร 081 XXXXXXX

พื้นที่ดำเนินการ ชุมชนในพื้นที่จำนวน XX ชุมชน

2. ความสอดคล้องกับแผนงาน

แผนงานสิ่งแวดล้อม

3. สถานการณ์ปัญหา

	สถานการณ์ปัญหา	ขนาด
1	ปริมาณขยะที่ครัวเรือนผลิตได้ต่อวัน (ก.ก.)	2
2	จำนวนหมู่บ้านที่มีนโยบายหรือมาตรการด้านการจัดการขยะที่ถูกต้อง (แห่ง)	1.00

4. วัตถุประสงค์และตัวชี้วัด

	วัตถุประสงค์/ตัวชี้วัดความสำเร็จ	ขนาด	เป้าหมาย 1 ปี
1	เพื่อลดปริมาณขยะในครัวเรือน ตัวชี้วัดความสำเร็จ: ปริมาณขยะที่ครัวเรือนผลิต ได้ต่อวัน (ก.ก.)	2	1
2	เพื่อเพิ่มจำนวนหมู่บ้านที่มีนโยบายจัดการขยะ ตัวชี้วัดความสำเร็จ: จำนวนหมู่บ้านที่มีนโยบาย หรือมาตรการด้านการจัดการขยะที่ถูกต้อง (แห่ง)	1.00	2.00

5. กลุ่มเป้าหมาย

กลุ่มเป้าหมาย	จำนวน (คน)
กลุ่มเป้าหมายจำแนกตามช่วงวัย	
กลุ่มเด็กเล็กและเด็กก่อนวัยเรียน	
กลุ่มเด็กวัยเรียนและเยาวชน	
กลุ่มวัยทำงาน	
กลุ่มผู้สูงอายุ	
กลุ่มเป้าหมายจำแนกกลุ่มเฉพาะ	
กลุ่มหญิงตั้งครรภ์และหญิงหลังคลอด	
กลุ่มผู้ป่วยโรคเรื้อรัง	
กลุ่มคนพิการและทุพพลภาพ	
กลุ่มประชาชนทั่วไป	600
สำหรับการบริหารหรือพัฒนากองทุนฯ [ข้อ 10(4)]	

6. ระยะเวลาดำเนินงาน

วันเริ่มต้น 01/11/2020

กำหนดเสร็จ 31/07/2021

7. วิธีการดำเนินงาน

กิจกรรมที่ 1 กิจกรรมเตรียมความพร้อมโครงการและการสำรวจปริมาณ
และองค์ประกอบของขยะ

รายละเอียดกิจกรรม/งบประมาณ

1.1 ประชุมคณะทำงานโครงการเพื่อวางแผนการทำงานร่วมกันผู้เข้าร่วม
ประชุมจำนวน XX คน ค่าใช้จ่ายดังนี้

- ค่าอาหารว่างสำหรับผู้เข้าร่วมจำนวน XX คนๆ ละ XX บาท
รวมเป็นเงิน XX บาท

- ค่าอาหารกลางวันสำหรับผู้เข้าร่วมจำนวน XX คนๆ ละ XX บาท
รวมเป็นเงิน XX บาท

- ค่าวัสดุอุปกรณ์ จำนวน XX บาท

รวมงบประมาณ กิจกรรมที่ 1 จำนวน XXX บาท

1.2 คณะทำงานเข้าร่วมประชุมหมู่บ้านเพื่อชี้แจงรายละเอียด แผนการดำเนิน
โครงการ

- ค่าวัสดุ/เอกสาร จำนวน XXX บาท

1.3 คณะทำงานจัดทำแบบสำรวจและวางแผนการสำรวจข้อมูลปริมาณ
องค์ประกอบขยะในชุมชน

- ค่าจัดทำแบบสำรวจจำนวน XX ชุดๆ ละ XX บาท
เป็นเงิน XXX บาท

- ค่าตอบแทนในการสำรวจข้อมูล จำนวน XX ชุดๆ ละ XX บาท
เป็นเงิน XXX บาท

รวมงบประมาณ เป็นเงิน XXX บาท

1.4 คณะทำงานประชุมเพื่อวิเคราะห์ข้อมูลและเตรียมนำเสนอข้อมูล ผลการสำรวจ ในการประชุมหมู่บ้านเดือนถัดไป

- ค่าอาหารว่างสำหรับคณะทำงาน จำนวน XX คนๆ ละ XX บาท รวมเป็นเงิน XX บาท
- ค่าอาหารกลางวันสำหรับคณะทำงาน จำนวน XX คนๆ ละ XX บาท รวมเป็นเงิน XX บาท รวมงบประมาณกิจกรรมที่ 4 เป็นเงิน XXX บาท
- ค่าเอกสารประกอบการประชุม จำนวน XX ชุดๆ ละ XX บาท เป็นเงิน XXX บาท รวมงบประมาณกิจกรรมที่ 1 ทั้งหมดเป็นเงิน XXX บาท

ระยะเวลาดำเนินงาน

1 ตุลาคม 2563 ถึง 30 ธันวาคม 2563

ผลผลิต (Output)/ผลลัพธ์ (Outcome)

- ได้แผนการทำงานร่วมกันของคณะทำงานและผู้เกี่ยวข้อง
- ทราบข้อมูล ปริมาณ และองค์ประกอบของขยะ

กิจกรรมที่ 2 ประชุมชาวบ้านเพื่อคืนข้อมูลการสำรวจ สร้างความเข้าใจ ร่วมกัน และรับสมัครครัวเรือนเข้าร่วมโครงการ

รายละเอียดกิจกรรม/งบประมาณ/อื่นๆ

2.1 ประชุมชาวบ้านเพื่อสร้างความรู้ความเข้าใจโครงการ โดยเชิญตัวแทน กลุ่มชาวบ้าน เพื่อรักษาระยะห่างในการจัดประชุม จะประชุมเป็นกลุ่มๆ ไม่เกินกลุ่มละ XX คน

- ค่าอาหารว่างสำหรับผู้เข้าร่วมจำนวน XX คนๆ ละ XX บาท รวมเป็นเงิน XX บาท
- ค่าอาหารกลางวันสำหรับผู้เข้าร่วมจำนวน XX คนๆ ละ XX บาท รวมเป็นเงิน XX บาท
- ค่าวัสดุอุปกรณ์ จำนวน XX บาท รวมงบประมาณ กิจกรรมที่ 1 จำนวน XXX บาท

2.2 รับสมัครครัวเรือน ร่วมปฏิบัติการจัดการขยะนำร่องแยกเป็น 4 ประเภทขยะ

ไม่ใช้งบประมาณ

2.3 ประชุมชาวบ้านเพื่อร่วมกำหนดกฎกติกา ข้อตกลงร่วมของชุมชน ในการจัดการขยะ จำนวน XX ชุมชน จำนวน XX ครั้ง (ชุมชนละ 1 ครั้ง)

- ค่าอาหารว่างสำหรับผู้เข้าร่วมจำนวน XX คนๆ ละ XX บาท รวมเป็นเงิน XX บาท
- ค่าอาหารกลางวันสำหรับผู้เข้าร่วมจำนวน XX คนๆ ละ XX บาท รวมเป็นเงิน XX บาท
- ค่าวัสดุอุปกรณ์ จำนวน XX บาท รวมงบประมาณกิจกรรมที่ 2 จำนวน XXX บาท

ระยะเวลาดำเนินงาน

2 พฤศจิกายน 2563 ถึง 30 พฤศจิกายน 2563

ผลผลิต (Output)/ผลลัพธ์ (Outcome)

- ได้ครัวเรือนนำร่องที่จะเข้าร่วมโครงการตามประเภทขยะ 4 ประเภท จำนวน XX ครัวเรือน
- ได้กฎ กติกาของชุมชนในการจัดการขยะ จำนวน XX ชุมชน

กิจกรรมที่ 3

ให้ความรู้เรื่องการคัดแยกขยะ ให้ความรู้การคัดแยกขยะ 4 ประเภท/การใช้ประโยชน์ สิ่งประดิษฐ์จากขยะ และหาข้อตกลง กฎ กติการ่วมกันในการจัดการขยะแก่ตัวแทนครัวเรือนนำร่อง จำนวน XXX ครัวเรือน

รายละเอียดกิจกรรม/งบประมาณ

- ค่าอาหารว่างสำหรับผู้เข้าร่วมจำนวน XX คนๆ ละ XX บาท รวมเป็นเงิน XX บาท

- ค่าอาหารกลางวันสำหรับผู้เข้าร่วมจำนวน XX คนๆ ละ XX บาท รวมเป็นเงิน XX บาท
- ค่าวัสดุอุปกรณ์สนับสนุนแก่ครัวเรือนนำร่อง จำนวน XX บาท รวมงบประมาณจำนวน XXX บาท

ระยะเวลาดำเนินงาน

2 พฤศจิกายน 2563 ถึง 31 พฤษภาคม 2564

ผลผลิต (Output)/ผลลัพธ์ (Outcome)

- ครัวเรือนนำร่องการจัดการขยะแต่ละประเภทเข้าใจและสามารถกลับไปปฏิบัติได้ตามคำแนะนำ จำนวนเงินงบประมาณของกิจกรรม (บาท) XXXX บาท

กิจกรรมที่ 4 กิจกรรมการให้ความรู้ตามหลัก 3Rs จำนวน XX ชุมชนละ XX คน การรับสมัครสมาชิกธนาคารขยะ การซื้อขยะรีไซเคิล กิจกรรมขยะอันตราย แลกแถม กิจกรรมการ “ปักธงรวมขยะ ลดถัง ลดขยะในชุมชน”

รายละเอียดกิจกรรม/งบประมาณ

- ค่าอาหารว่างสำหรับผู้เข้าร่วมจำนวน XXX คนๆ ละ XXX บาท รวมเป็นเงิน XXX บาท
- ค่าอาหารกลางวันสำหรับผู้เข้าร่วมจำนวน XX คนๆ ละ XX บาท รวมเป็นเงิน XX บาท
- ค่าวัสดุอุปกรณ์สนับสนุนแก่ครัวเรือนนำร่อง จำนวน XX บาท

ระยะเวลาดำเนินงาน

2 พฤศจิกายน 2563 ถึง 30 พฤศจิกายน 2563

ผลผลิต (Output)/ผลลัพธ์ (Outcome)

- ประชาชนมีการคัดแยกขยะในครัวเรือน และมีการนำขยะที่แยกมาใช้ประโยชน์เพิ่มขึ้น จำนวนเงินงบประมาณของกิจกรรม XXX บาท

กิจกรรมที่ 5 กิจกรรมพัฒนาศักยภาพครัวเรือนต้นแบบในการทำปุ๋ยอินทรีย์ ชีวภาพ

รายละเอียดกิจกรรม/งบประมาณ

อบรมเชิงปฏิบัติการเรื่องการทำปุ๋ยอินทรีย์ ชีวภาพ แก่ครัวเรือนต้นแบบ จำนวน XX ครัวเรือน

- ค่าอาหารว่างสำหรับผู้เข้าร่วมจำนวน XX คนๆ ละ XX บาท รวมเป็นเงิน XX บาท
- ค่าอาหารกลางวันสำหรับผู้เข้าร่วมจำนวน XX คนๆ ละ XX บาท รวมเป็นเงิน XX บาท
- ค่าวัสดุอุปกรณ์สนับสนุนแก่ครัวเรือนนำร่อง จำนวน XX บาท รวมงบประมาณ XXX บาท

ระยะเวลาดำเนินงาน

1 ธันวาคม 2563 ถึง 30 เมษายน 2564

ผลผลิต (Output)/ผลลัพธ์ (Outcome)

- เกิดครัวเรือนต้นแบบในการจัดการขยะอินทรีย์มาทำปุ๋ยหมัก ปุ๋ยชีวภาพ ที่สามารถเป็นต้นแบบให้ครัวเรือนอื่นมาดูงานได้ จำนวนเงินงบประมาณของกิจกรรม XXX (บาท)

กิจกรรมที่ 6 การจัดตั้งศูนย์รวบรวม แลกเปลี่ยนขยะรีไซเคิลในชุมชนหรือตั้งธนาคารขยะ

รายละเอียดกิจกรรม/งบประมาณ

- จัดตั้งศูนย์รวบรวม แลกเปลี่ยนขยะรีไซเคิลในชุมชนหรือตั้งธนาคารขยะในชุมชน จำนวน XX แห่ง
- ค่าวัสดุอุปกรณ์ในการจัดตั้งศูนย์รวบรวม แลกเปลี่ยนขยะรีไซเคิลในชุมชนหรือตั้งธนาคารขยะในชุมชน จำนวน XXX บาท

ระยะเวลาดำเนินงาน

1 พฤษภาคม 2564 ถึง 31 พฤษภาคม 2564

ผลผลิต (Output)/ผลลัพธ์ (Outcome)

- เกิดศูนย์รวบรวม หรือธนาคารขยะรีไซเคิลในชุมชน จำนวนเงินงบประมาณของกิจกรรม XXX (บาท)

กิจกรรมที่ 7 การติดตามประเมินผล

รายละเอียดกิจกรรม/งบประมาณ

- คณะทำงานลงพื้นที่ติดตามประเมินผลการดำเนินงานโครงการร่วมกับครัวเรือนต้นแบบ จำนวน XXX ครัวเรือน
- ค่าใช้จ่ายในการติดตามประเมินผล XXXX บาท

ระยะเวลาดำเนินงาน

1 พฤษภาคม 2564 ถึง 31 พฤษภาคม 2564

ผลผลิต (Output)/ผลลัพธ์ (Outcome)

- ทราบผลของโครงการที่ตั้งไว้ว่าบรรลุตามตัวชี้วัดของโครงการหรือไม่ มีปัญหา อุปสรรค และประเด็นพัฒนาต่ออะไรบ้าง
- จำนวนเงินงบประมาณของกิจกรรม XXX (บาท)
- งบประมาณโครงการรวมทั้งสิ้น
- จำนวนงบประมาณที่ต้องการสนับสนุน จำนวน XXXXX บาท

8. ผลการดำเนินงานที่คาดหวัง

- ชุมชนมีความสะอาด ลดขยะที่ต้นทางหรือจากครัวเรือน และเกิดชุมชนต้นแบบในการจัดการขยะขึ้น
- ครัวเรือนมีการแยกขยะ ร้อยละ 50
- มีการใช้ประโยชน์จากขยะ เช่น ทำปุ๋ยอินทรีย์ ทำสิ่งประดิษฐ์จำหน่าย
- เกิดครัวเรือนต้นแบบที่เป็นแหล่งเรียนรู้ในการจัดการขยะ 4 ประเภท
- เกิดกฎ กติกา ในการจัดการขยะในชุมชน



สนับสนุนโดย

สำนักงานกองทุนสนับสนุนการสร้างเสริมสุขภาพ
สถาบันนโยบายสาธารณะ: มหาวิทยาลัยสงขลานครินทร์