

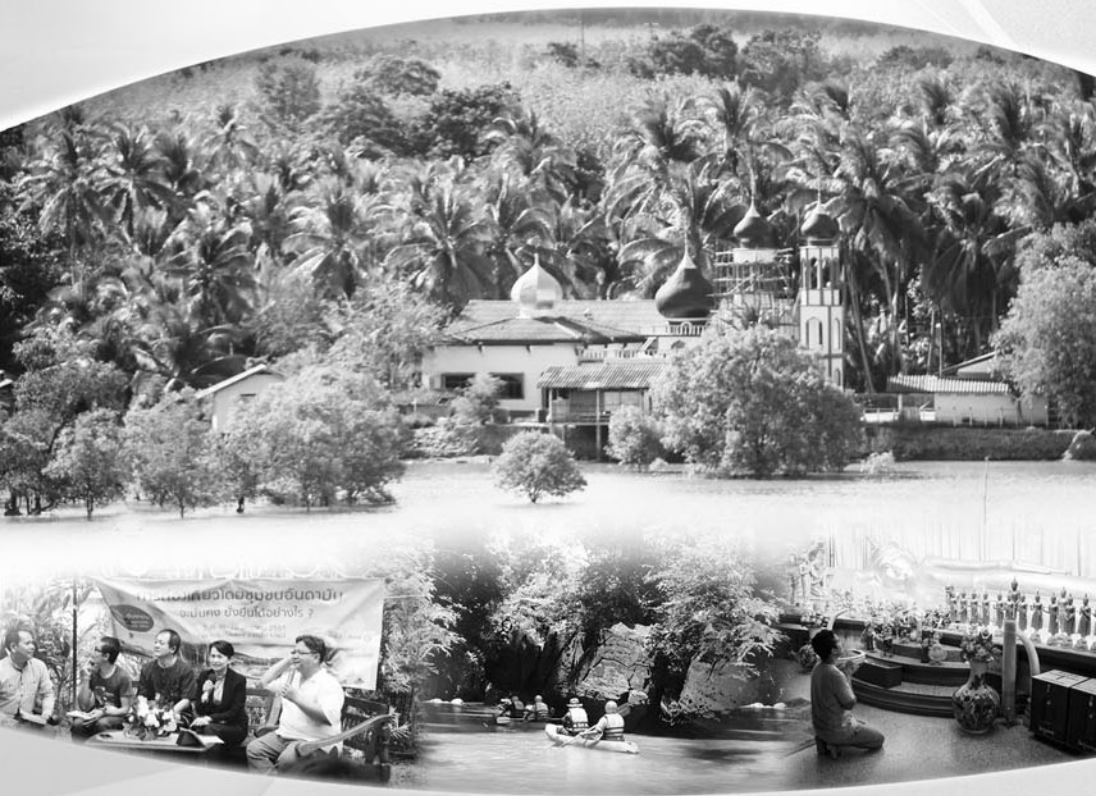


# สร้างสุขภาพได้ ครั้งที่ 10

การประชุมวิชาการประจำปี 2561

“สร้างคน สร้างงาน สร้างสุข สานพลังที่ก้าวข้ามขีดจำกัดสู่สุขภาพที่ยั่งยืน”

## การท่องเที่ยวโดยชุมชน เพื่อการจัดการฐานทรัพยากรธรรมชาติและสิ่งแวดล้อม



ผู้เขียน: เขภาตกร จันทร์หอม และคณะ

กองบรรณาธิการ: ผศ.ดร.ภก.พงศ์เทพ สุธีรวุฒิ ดร.กุลทัต หงส์ขยางกูร

ดร.เพ็ญ สุขมาก ชวารีย์ มอชู ฮามิตะ วัฒนรัตน์



# สร้างสุขภาพได้ ครั้งที่ 10

การประชุมวิชาการประจำปี 2561

“สร้างคน สร้างงาน สร้างสุข สานพลังที่ก้าวข้ามขีดจำกัดสู่สุขภาวะที่ยั่งยืน”

เอกสารวิชาการประเด็น

## การท่อก่เกี่ยวข้องโดยชุมชนเพื่อกำจัดการ ฐานทรัพยากรธรรมชาติและสิ่งแวดล้อม

ผู้เขียน:

เชภาดร จันทรห่อม และคณะ

กองบรรณาธิการ:

ผศ.ดร.ภก.พงศ์เทพ สุธีรวุฒิ ดร.กุลทัต หงษ์ชยางกูร  
ดร.เพ็ญ สุขมาก ซูวารี มอชู ฮามีดี๊ะ หวันนุรัตน์

จัดพิมพ์โดย:

สถาบันการจัดการระบบสุขภาพ มหาวิทยาลัยสงขลานครินทร์  
ชั้น 10 อาคารศูนย์ทรัพยากรการเรียนรู้และอาคารบริหารวิชาการ  
มหาวิทยาลัยสงขลานครินทร์ อ.หาดใหญ่ จ.สงขลา 90110  
โทรศัพท์ 074-282902 โทรสาร 074-282901

พิมพ์ที่:

ไฟ-บาร์ด. 280/2 หมู่ 6 ถ.ปณณกัณฑ์  
ต.ทุ่งใหญ่ อ.หาดใหญ่ จ.สงขลา 90110  
โทรศัพท์ 089-6595338 โทรสาร 074-551133

# คำนำ

เอกสารห้องย่อยการท่องเที่ยวโดยชุมชนเพื่อการจัดการทรัพยากรธรรมชาติ จัดทำขึ้นเพื่อเป็นเอกสารนำเข้าประกอบพิจารณาของภาคส่วนที่เกี่ยวข้องกับการพัฒนาการท่องเที่ยวโดยชุมชน ทั้งภาคเครือข่ายการท่องเที่ยวโดยชุมชน หน่วยงานภาครัฐที่เกี่ยวข้อง หน่วยงานหนุนเสริมและภาควิชาการต่อการพัฒนาและหาฉันทามติข้อเสนอเชิงนโยบายเพื่อการขับเคลื่อนการท่องเที่ยวโดยชุมชนภาคใต้

กระบวนการจัดทำเอกสารคณะทำงานได้ประมวลข้อมูลจากเวทีรับฟังสถานการณ์การท่องเที่ยวโดยชุมชน 3 เวที ได้แก่ เวทีโซนอันดามัน เวทีโซนอ่าวไทย และเวทีโซนใต้ล่าง และการประสานข้อมูลจากหน่วยงานภาคีหนุนเสริม โดยได้รับความร่วมมือจากสมาคมการท่องเที่ยวโดยชุมชนภาคใต้ เครือข่ายสายใยวิชาการ หน่วยงานภาคีหนุนเสริม หน่วยงานภาครัฐ และสมาชิกเครือข่ายการท่องเที่ยวโดยชุมชนทั้งพื้นที่โซนอันดามัน โซนอ่าวไทย และโซนใต้ล่าง โดยเนื้อหาประกอบด้วย 1) การทบทวนข้อเสนอเชิงนโยบายประเด็นการท่องเที่ยวโดยชุมชนเพื่อการจัดการทรัพยากรธรรมชาติ ในงานสร้างสุขปี พ.ศ.2559 2) สถานการณ์การท่องเที่ยวโดยชุมชนของทั้งหน่วยงานภาครัฐ หน่วยงานหนุนเสริม และเครือข่ายการท่องเที่ยวโดยชุมชน 3) ปัจจัย กลไกการขับเคลื่อนการท่องเที่ยวโดยชุมชน และ 4) (ร่าง) ข้อเสนอเชิงนโยบาย

หวังเป็นอย่างยิ่งว่าเนื้อหาในหนังสือฉบับนี้จะเป็นทั้งหมดหมายบันทึกเส้นทางการพัฒนาการท่องเที่ยวโดยชุมชนภาคใต้ การส่งต่อประสบการณ์จากกรณีศึกษา และข้อมูลสนับสนุนการขับเคลื่อนการท่องเที่ยวโดยชุมชนในพื้นที่ภาคใต้ต่อไป

คณะทำงาน

# สารบัญ

1. ทบทวนข้อเสนอเชิงนโยบายประเด็นการท่องเที่ยว โดยชุมชนเพื่อการจัดการทรัพยากรธรรมชาติ จากงานสร้างสุขปี 2559	4
2. สถานการณ์การท่องเที่ยวโดยชุมชนภาคใต้	10
2.1 หน่วยงานภาครัฐ	11
2.2 หน่วยงานหนุนเสริม	17
2.3 เครือข่ายการท่องเที่ยวโดยชุมชน	26
2.4 บทเรียนกรณีศึกษาระดับพื้นที่	33
2.4.1 เครือข่ายการท่องเที่ยวโดยชุมชนระดับภาค: กรณีสมาคมการท่องเที่ยวโดยชุมชนภาคใต้	33
2.4.2 เครือข่ายการท่องเที่ยวโดยชุมชนระดับจังหวัด: กรณีเครือข่ายการท่องเที่ยวโดยชุมชนจังหวัด สุราษฎร์ธานี	37
2.4.3 เครือข่ายการท่องเที่ยวโดยชุมชนระดับชุมชน: กรณีบ้านถ้ำเสือ อ.อ่าวลึก จ.กระบี่	46
3. ปัจจัย กลไก กระบวนการขับเคลื่อนการท่องเที่ยว โดยชุมชน	52
4. (ร่าง) ข้อเสนอเชิงนโยบายปี 2561	60

# 1. ทบทวนข้อเสนอเชิงนโยบาย ประเด็นการท่องเที่ยว โดยชุมชนเพื่อการจัดการ ทรัพยากรธรรมชาติ จากงานสร้างสุขปี 2559

จากการประชุมวิชาการระดับชาติเรื่อง “นวัตกรรมในการสร้างเสริมสุขภาพ” (Innovation of Health Promotion) หรืองานสร้างสุขภาพภาคใต้ ในระหว่างวันที่ 3-5 ตุลาคม 2559 ณ ศูนย์ประชุมนานาชาติฉลองสิริราชสมบัติครบ 60 ปี มหาวิทยาลัยสงขลานครินทร์ อ.หาดใหญ่ จ.สงขลา โดยความร่วมมือของภาคีเครือข่ายตระกูล ส. ได้แก่ สำนักงานกองทุนสนับสนุนการสร้างเสริมสุขภาพ (สสส.) สำนักงานคณะกรรมการสุขภาพแห่งชาติ (สช.) สำนักงานหลักประกันสุขภาพแห่งชาติ (สปสช.) กระทรวงสาธารณสุข (สธ.) และที่สำคัญอย่างยิ่งคือเครือข่ายภาคประชาชนที่ทำงานสร้างเสริมสุขภาพในพื้นที่ โดยมีเป้าหมายและรูปแบบการจัดงานให้เกิดการแลกเปลี่ยนเรียนรู้ซึ่งกันและกัน การยกระดับการทำงานของเครือข่ายและพยายามขับเคลื่อนงานสู่ข้อเสนอเชิงนโยบาย

ประเด็นความมั่นคงทางทรัพยากรธรรมชาติ การท่องเที่ยว ชุมชนเพื่อการจัดการทรัพยากรธรรมชาติเป็น 1 ใน 8 วาระประเด็นหลักของงานซึ่งสำคัญต่อวิถีวิถีสุขภาวะของคนได้ มีกระบวนการยกร่างข้อเสนอเชิงนโยบายจากการทำงานในพื้นที่อันดามัน จังหวัดตรัง และกระบี่ เรื่องยุทธศาสตร์การท่องเที่ยวโดยชุมชนและในวันที่ 4 ตุลาคม 2559 มีกระบวนการพิจารณาร่างข้อเสนอเชิงนโยบายร่วมกันของเครือข่ายท่องเที่ยวชุมชน นักวิชาการ และตัวแทนหน่วยงานภาครัฐ โดยมีข้อเสนอเชิงนโยบายต่อหน่วยงานภาครัฐ หน่วยงานหนุนเสริม และต่อเครือข่ายท่องเที่ยวโดยชุมชนจำนวน 14 ข้อ

จากการลงพื้นที่และการจัดเวทีติดตามสถานการณ์การท่องเที่ยวโดยชุมชนพบว่าการขับเคลื่อนข้อเสนอเชิงนโยบายประเด็นการท่องเที่ยวชุมชนเพื่อการจัดการทรัพยากรธรรมชาติ ดังนี้

องค์กร	ผลการติดตาม	ข้อจำกัด
<b>สสส.</b> 1) ส่งเสริมสนับสนุนให้เครือข่ายการท่องเที่ยวโดยชุมชนภาคใต้ยกระดับการจัดการการท่องเที่ยวโดยชุมชนเพื่อนำไปสู่การจัดการทรัพยากรธรรมชาติและสิ่งแวดล้อม และสิ่งแวดล้อม เพื่อสร้างสรรค์เศรษฐกิจของชุมชนให้มีความเข้มแข็ง	1) มีการสนับสนุนโครงการพัฒนาแหล่งท่องเที่ยวปลอดภัยจาก สสส. สำนัก 1 ระหว่างปีพ.ศ. 2559-2560 มีชุมชนเป้าหมาย 25 พื้นที่ครอบคลุม 14 จังหวัด	1) บางชุมชนขาดความเข้าใจทางระเบียบทางด้านเอกสารการเงินทำให้การจัดการเอกสารของเครือข่ายท่องเที่ยวชุมชนมีความล่าช้าส่งผลให้การเบิกจ่ายงบประมาณในภาพรวมชุดโครงการล่าช้า

องค์กร	ผลการติดตาม	ข้อจำกัด
<p><b>สช.</b></p> <p>1) เสนอให้มีการพัฒนาประเด็นการท่องเที่ยวโดยชุมชนเป็นวาระหนึ่งพิจารณาในงานสมัชชาสุขภาพแห่งชาติ เพื่อเป็นช่องทางสำคัญในงานผลักดันนโยบายท่องเที่ยวโดยชุมชน (CBT) ให้เป็นวาระแห่งชาติ</p>	<p>1) ยังไม่มีการพัฒนาประเด็นการท่องเที่ยวโดยชุมชนให้เป็นวาระหนึ่งในงานสมัชชาสุขภาพแห่งชาติ เนื่องจากยังไม่มีกลุ่มองค์กรเครือข่ายท่องเที่ยวโดยชุมชนเสนอวาระการท่องเที่ยวโดยชุมชนให้เป็นประเด็นพิจารณาในงานสมัชชาสุขภาพแห่งชาติ</p>	<p>1) กลุ่มองค์กรเครือข่ายท่องเที่ยวโดยชุมชนส่วนใหญ่ในภาคใต้ขาดความเข้าใจและเงื่อนไขการใช้เครื่องมือตามพ.ร.บ.สุขภาพแห่งชาติ ปี 2550</p>
<p><b>สปสช.</b></p> <p>1) ส่งเสริมให้กองทุนหลักประกันสุขภาพระดับท้องถิ่นมีโครงการที่เกี่ยวข้องกับการท่องเที่ยวเชิงสุขภาพ (Medical tourism) ซึ่งเป็นรูปแบบหนึ่งของ การท่องเที่ยวโดยชุมชน</p>	<p>1) มีสมาชิกในกลุ่มเครือข่ายท่องเที่ยวโดยชุมชนน้อยมากที่เสนอโครงการฯ ขอรับการสนับสนุนโครงการจากกองทุนสุขภาพท้องถิ่นเพื่อพัฒนาชุมชนท่องเที่ยว</p>	<p>1) กลุ่มสมาชิกเครือข่ายการท่องเที่ยวโดยชุมชนส่วนใหญ่ยังไม่มีความเข้าใจเงื่อนไขการสนับสนุนงบประมาณจากกองทุนสุขภาพท้องถิ่นเพื่อสนับสนุนการพัฒนาชุมชนท่องเที่ยว</p>

องค์กร	ผลการติดตาม	ข้อจำกัด
<p><b>กระทรวงการท่องเที่ยวและกีฬา</b></p> <p>1) เสนอให้กระทรวงการท่องเที่ยวและกีฬาเป็นเจ้าภาพหลักในการบูรณาการดำเนินงานต่าง ๆ ที่เกี่ยวข้องเพื่อขับเคลื่อนประเด็นการท่องเที่ยวโดยชุมชน</p>	<p>1) ในปฏิบัติระดับจังหวัดท่องเที่ยวและกีฬา ยังไม่ได้เป็นเจ้าภาพในการบูรณาการการทำงาน</p>	<p>1) หลายจังหวัดเจ้าหน้าที่ของสำนักงานท่องเที่ยวและกีฬาขาดการทำงานร่วมกับเครือข่ายการท่องเที่ยวโดยชุมชนทั้งระดับพื้นที่และระดับจังหวัดอย่างต่อเนื่อง</p>
<p>2) สนับสนุนให้มีการเพิ่มบุคลากรผู้เชี่ยวชาญด้านการท่องเที่ยวในระดับกระทรวงและระดับจังหวัด</p>	<p>2) ในระดับจังหวัดพบว่าหลายพื้นที่เจ้าหน้าที่ขาดความเชี่ยวชาญด้านการท่องเที่ยวโดยชุมชน</p>	<p>2) ด้านเงินโอนข้อัตรากำลังเจ้าหน้าที่มีจำกัด</p>
<p>3) ให้กระทรวงท่องเที่ยวและกีฬาเชื่อมประสานสถาบันวิชาการในการพัฒนาองค์ความรู้ด้านการตลาดให้กับชุมชนเพื่อเพิ่มศักยภาพให้การท่องเที่ยวโดยชุมชนมีความเข้มแข็งมากขึ้น</p>	<p>3) ในระดับจังหวัด พบว่าการพัฒนาด้านการตลาดมีทาง ททท.เป็นหน่วยงานหลักด้านการส่งเสริมการตลาด และมีนักวิชาการจากสถาบันวิชาการลงไปให้ความรู้กับชุมชนท่องเที่ยวทั้งการบริการวิชาการ และงานวิจัย</p>	<p>3)-</p>
<p>4) ให้กระทรวงท่องเที่ยวและกีฬามีการบรรจุแผนยุทธศาสตร์ของสมาคมการท่องเที่ยวโดยชุมชนภาคใต้เป็นส่วนหนึ่ง การสนับสนุนการพัฒนาการท่องเที่ยวโดยชุมชนของภาคใต้</p>	<p>4) ยังไม่มีการบรรจุแผนยุทธศาสตร์ของสมาคมการท่องเที่ยวโดยชุมชนภาคใต้เป็นส่วนหนึ่งการสนับสนุนการพัฒนาการท่องเที่ยวโดยชุมชนภาคใต้</p>	<p>4) ขาดกลไกการทำงานและการปรึกษาหารือร่วมกันระหว่างกรมการท่องเที่ยวและเครือข่ายการท่องเที่ยวโดยชุมชนภาคใต้</p>



องค์กร	ผลการติดตาม	ข้อจำกัด
<p><b>สถานีโทรทัศน์ไทยพีบีเอส</b></p> <p>1) ให้สื่อสาธารณะมีนโยบายในการส่งเสริมสนับสนุนให้มีรายการเฉพาะด้านการท่องเที่ยวโดยชุมชนอย่างต่อเนื่อง เช่น การสนับสนุนให้มีรายการในท้องถิ่น นำเสนอผลิตรายการที่เกี่ยวข้องกับการท่องเที่ยวโดยชุมชน</p>	<p>1) มีรายการนำเสนอชุมชนท่องเที่ยว อาทิ ชาว แต่ไม่ได้มีรายการเฉพาะเรื่องการท่องเที่ยวชุมชน</p>	<p>1) การปรับเปลี่ยนผังรายการให้เป็นรายการเฉพาะท่องเที่ยวชุมชนเป็นเรื่องยาก</p>
<p><b>เครือข่ายการท่องเที่ยวโดยชุมชนภาคใต้</b></p> <p>1) ให้มีแผนเรื่องการตลาดที่ครอบคลุมกลุ่มเป้าหมายกลุ่ม MICE เช่น การประชุมองค์กรการท่องเที่ยวเพื่อเป็นรางวัล</p> <p>2) ส่งเสริมและสนับสนุนเปิดโอกาสให้เด็กเยาวชนคนรุ่นใหม่ในชุมชนเข้ามามีส่วนร่วมในการทำการตลาดโดยใช้สื่อใหม่ เช่น สื่อออนไลน์ โซเชียลต่างๆ</p>	<p>1) พบว่ามีชุมชนท่องเที่ยวจำนวนน้อยที่พัฒนาเรื่องการตลาดที่ครอบคลุมกลุ่มเป้าหมาย MICE เช่น ชุมชนถ้ำเสือ จ.กระบี่ เป็นต้น</p> <p>2) พบว่ามีชุมชนท่องเที่ยวเปิดโอกาสให้โอกาสเด็กเยาวชนคนรุ่นใหม่มีส่วนร่วมในการใช้สื่อออนไลน์ โซเชียลในการสื่อสารประชาสัมพันธ์และส่งเสริมการตลาด</p>	<p>1) ชุมชนท่องเที่ยวส่วนใหญ่ขาดความพร้อมในการพัฒนาพื้นที่เพื่อรองรับกลุ่มเป้าหมาย MICE เช่น สถานที่ประชุมที่พัก เป็นต้น</p> <p>2) ยังมีเยาวชนจำนวนน้อยที่สามารถเข้าไปมีส่วนร่วมในการขับเคลื่อนการท่องเที่ยวโดยชุมชน</p>

องค์กร	ผลการติดตาม	ข้อจำกัด
<p><b>องค์กรอื่นๆ</b></p> <p>1) ให้กรมโยธาธิการและผังเมืองร่วมกับหน่วยงานที่เกี่ยวข้องมีการจัดทำผังเมืองให้ชัดเจนในการจัดเขตการพัฒนาพื้นที่ด้านการท่องเที่ยว</p>	<p>1) กรมโยธาธิการและผังเมืองมีการจัดทำผังเมืองรวมจังหวัด</p>	<p>1) กระบวนการจัดทำผังเมืองมีการใช้ระยะเวลายาวนานในการจัดทำผังเมืองทำให้ขาดตัวแทนกลุ่มเครือข่ายท่องเที่ยวชุมชนในการติดตามข้อมูลการปรับปรุงผังเมืองอย่างต่อเนื่อง</p>
<p>2) ให้หน่วยงานภาครัฐ องค์กรอิสระมีการเพิ่มสัดส่วนการประชุมสัมมนาในพื้นที่การท่องเที่ยวโดยชุมชน</p>	<p>2) พบว่ามีหน่วยงานภาครัฐ มีนโยบายสนับสนุนการประชุมในชุมชน เช่น หน่วยงาน คอ.บต. และหน่วยงาน หนุนเสริม องค์กรอิสระมีการประชุมในชุมชนท่องเที่ยว</p>	<p>2) ระเบียบการเงินที่ไม่เอื้อต่อการจัดประชุมสัมมนาในพื้นที่ชุมชนท่องเที่ยว</p>
<p>3) ให้หน่วยงานภาครัฐ แก่ระเบียบที่เอื้อต่อการเบิกจ่ายงบประมาณในการจัดประชุมในพื้นที่การท่องเที่ยวโดยชุมชน</p>	<p>3) ระเบียบการเงินของหน่วยงานภาครัฐ และองค์กรอิสระไม่ค่อยเอื้อมากนักในการประชุมในพื้นที่การท่องเที่ยวโดยชุมชน</p>	<p>3.1) ขาดความเข้าใจต่อกระบวนการการแก้ไขระเบียบการเงินของหน่วยงาน</p> <p>3.2) ขาดมาตรฐานกลางของชุมชนท่องเที่ยวสำหรับหน่วยงานการเงินในการพัฒนา ระเบียบการเงินที่เอื้อต่อการประชุมในพื้นที่การท่องเที่ยวโดยชุมชน</p>
<p>4) ให้มีการพัฒนากลไกกองทุนเพื่อสนับสนุนการท่องเที่ยวโดยชุมชนในระดับชาติ</p>	<p>4) มีกลไกกองทุนส่งเสริมการท่องเที่ยวไทยในระดับชาติ</p>	<p>4) กลุ่มองค์กรเครือข่ายด้านการท่องเที่ยว ชุมชนขาดการรับรู้ และความเข้าใจเงื่อนไขในการพัฒนาโครงการเพื่อขอรับการสนับสนุนจากกองทุนฯ</p>

## 2. สถานการณ์การท่งเที่ยว โดยชุมชนภาคใต้

การท่งเที่ยวโดยชุมชนเป็นเครื่องมือสำคัญประการหนึ่งในการช่วยสร้างความเข้มแข็งให้กับชุมชนในการจัดการทรัพยากรธรรมชาติและวัฒนธรรมโดยกระบวนการมีส่วนร่วมของคนในชุมชน ในการกำหนดทิศทางการพัฒนาและได้รับประโยชน์จากการท่งเที่ยวบนฐานคิดที่เน้นถึงความสำคัญของการฟื้นฟู และอนุรักษ์สภาพแวดล้อม รวมทั้งอัตลักษณ์ วิถีชีวิตจารีตประเพณีที่แตกต่างกัน จุดมุ่งหมายให้คนในชุมชนรู้จักสำนึกท้องถิ่นมีความภาคภูมิใจในวัฒนธรรมประเพณีของตน และสามารถอธิบายให้กับนักท่งเที่ยวเข้าใจวิถีชีวิตวัฒนธรรมท้องถิ่นได้ (กระทรวงท่งเที่ยวและกีฬา, 2559)

แนวโน้มการท่งเที่ยวของภาคใต้มีการเติบโตทิศทางการท่งเที่ยวส่วนหนึ่งให้ความสนใจในการเดินทางสัมผัสประสบการณ์วิถีชีวิตของชุมชนในพื้นที่ต่างๆ เพิ่มขึ้นในขณะเดียวกันภาคส่วนต่างๆ ก็ได้ให้ความสำคัญกับการท่งเที่ยวโดยชุมชนมากขึ้น ทั้งจากหน่วยงานภาครัฐ หน่วยงานสนับสนุนต่างๆ ภาคเอกชน สถาบันการศึกษา ซึ่งส่งผลให้เกิดการปรับตัวและการขับเคลื่อนการท่งเที่ยวโดยชุมชนในพื้นที่ภาคใต้ โดยมีการขับเคลื่อนของภาคส่วนต่างๆ ดังนี้

## 2.1 หน่วยงานภาครัฐ

2.1.1 **กระทรวงการท่องเที่ยวและกีฬา** มีการขับเคลื่อนการท่องเที่ยวโดยชุมชนโดยได้ร่วมกับสำนักท่องเที่ยวโดยชุมชนองค์การบริหารการพัฒนาพื้นที่พิเศษเพื่อการท่องเที่ยวอย่างยั่งยืน (องค์การมหาชน) มีกระบวนการพัฒนาแผนยุทธศาสตร์การท่องเที่ยวโดยชุมชนอย่างยั่งยืน และมีการประกาศใช้ในปี พ.ศ.2559 โดยแผนยุทธศาสตร์การท่องเที่ยวโดยชุมชนอย่างยั่งยืน พ.ศ.2559-2563 มีวิสัยทัศน์ “การท่องเที่ยวโดยชุมชนของไทยพัฒนาสู่สากลอย่างมีเอกภาพบนฐานการรักษาและจัดการทรัพยากรชุมชนอย่างยั่งยืนสู่ชุมชนแห่งความสุข” โดยมีประเด็นยุทธศาสตร์ 5 ด้าน ได้แก่

**ประเด็นยุทธศาสตร์ที่ 1** เสริมสร้างคุณภาพทักษะและความสามารถของทรัพยากรมนุษย์ในชุมชนให้มีศักยภาพในการจัดการท่องเที่ยวโดยชุมชนแบบพึ่งพาตนเองบนฐานความพอเพียงและความรู้

**ประเด็นยุทธศาสตร์ที่ 2** ส่งเสริมการเพิ่มคุณค่าและมูลค่าของต้นทุนทรัพยากรชุมชนสู่การเป็นสินค้าและบริการบนฐานอัตลักษณ์ เอกลักษณ์ และการมีส่วนร่วมของชุมชนสู่ต้นแบบการเป็นแหล่งเรียนรู้การพัฒนาและจัดการท่องเที่ยวโดยชุมชนในระดับต่าง ๆ

**ประเด็นยุทธศาสตร์ที่ 3** พัฒนาการบริหารจัดการการตลาดการท่องเที่ยวโดยชุมชนมุ่งเน้นการสมดุลของความสุขของทุกคนในชุมชนและนักท่องเที่ยว

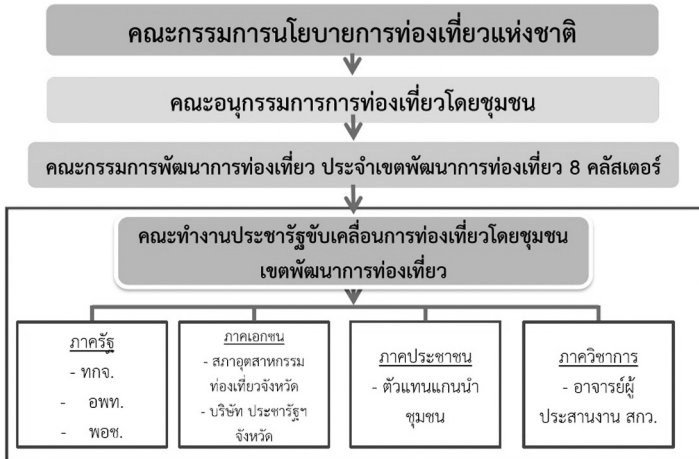
**ประเด็นยุทธศาสตร์ที่ 4** พัฒนากลไกการขับเคลื่อน ระบบการบริหารจัดการ และการทำงานเชื่อมโยงเชิงเครือข่ายประชารัฐที่มีเอกภาพ มั่นคงและยั่งยืน

**ประเด็นยุทธศาสตร์ที่ 5** พัฒนาตัวชี้วัดความสุขระหว่าง  
ชุมชนและนักท่องเที่ยว ตลอดจนพัฒนาไปสู่การเป็นแหล่งเรียนรู้  
ในภูมิภาคอาเซียน

ปี 2559 คณะกรรมการนโยบายการท่องเที่ยวแห่งชาติ  
มีการตั้งคณะกรรมการการท่องเที่ยวโดยชุมชนให้มีอำนาจหน้าที่  
ในการขับเคลื่อนการพัฒนาการท่องเที่ยวโดยชุมชนตามแนวทาง  
แผนยุทธศาสตร์การท่องเที่ยวโดยชุมชนอย่างยั่งยืน พ.ศ.2559-2563

ทั้งนี้การขับเคลื่อนการท่องเที่ยวชุมชนในพื้นที่ภาคใต้มีการ  
ดำเนินการอยู่ใน 2 คลัสเตอร์ ได้แก่ เขตพัฒนาการท่องเที่ยวฝั่งทะเล  
ตะวันตก (Royal Coast) ได้แก่ จ.ระนอง จ.ชุมพร และเขต  
พัฒนาการท่องเที่ยวอันดามัน ได้แก่ จ.ภูเก็ต จ.พังงา จ.กระบี่ จ.ตรัง  
จ.สตูล ซึ่งมีกลไกคณะกรรมการพัฒนาการท่องเที่ยวเป็นกลไกหลัก  
ในการดูภาพรวมการพัฒนาเขตพื้นที่ และมีคำสั่งแต่งตั้งคณะทำงาน  
ประจํารัฐขับเคลื่อนการท่องเที่ยวโดยชุมชน ประจําเขตพัฒนา  
การท่องเที่ยวอันดามันเมื่อ 28 กุมภาพันธ์ 2561 ที่ผ่านมาซึ่งจะมี  
บทบาทสำคัญในการขับเคลื่อนโครงการหรือกิจกรรมการพัฒนา  
การท่องเที่ยวโดยชุมชนในพื้นที่ที่รับผิดชอบตามแนวทางแผนยุทธศาสตร์  
การท่องเที่ยวโดยชุมชนอย่างยั่งยืน พ.ศ.2559-2563 กลไกการ  
ดำเนินงานดังกล่าวประกอบ

## ภาพประกอบ กลไกการทำงานท่องเที่ยวชุมชน



ที่มา: เอกสารประกอบการประชุมของ อพท.

สำหรับการขับเคลื่อนการท่องเที่ยวโดยชุมชนในระดับจังหวัด มีสำนักงานท่องเที่ยวและกีฬาเป็นส่วนราชการสำคัญในการพัฒนา ทั้งทางด้านการพัฒนาศักยภาพเครือข่ายการท่องเที่ยวโดยชุมชน ด้านบุคลากรด้านการท่องเที่ยว ด้านแหล่งท่องเที่ยว เป็นต้น หลาย จังหวัดปรับให้การท่องเที่ยวโดยชุมชนเป็นกลยุทธ์หนึ่งในแผนพัฒนา ยุทธศาสตร์การท่องเที่ยวจังหวัด และมีสำนักงานการท่องเที่ยว แห่งประเทศไทย (ททท.) ส่งเสริมการพัฒนาด้านการตลาดและ ประชาสัมพันธ์

รวมทั้งนโยบายประชารัฐของรัฐบาลพล.อ.ประยุทธ์ จันทร์โอชา มุ่งเน้นการพัฒนาเศรษฐกิจฐานรากได้กำหนดให้การ ท่องเที่ยวชุมชนเป็นหนึ่งในประเด็นที่จะสร้างรายได้ที่ยั่งยืนในชุมชน

(จดหมายข่าวรัฐบาลเพื่อประชาชน, 2559) ทำให้มีส่วนราชการ อีกหลายหน่วยงาน มีกิจกรรมโครงการสนับสนุนพื้นที่ชุมชนท่องเที่ยว ที่หลากหลาย ทั้งด้านการพัฒนาเครือข่ายฯ ด้านแหล่งท่องเที่ยว ด้านประชาสัมพันธ์ ด้านผลิตภัณฑ์ และการตลาดจากหน่วยงาน โดยมุ่งเป้าไปยังชุมชนท่องเที่ยว อาทิ สำนักงานเกษตร มีการส่งเสริม การท่องเที่ยวเชิงเกษตร สำนักงานวัฒนธรรมจังหวัดมีการส่งเสริม การท่องเที่ยวเชิงวัฒนธรรม สำนักงานพัฒนาชุมชนมีการพัฒนา หมู่บ้าน OTOP เพื่อการท่องเที่ยว รวมถึงองค์กรปกครองส่วน ท้องถิ่นหลายพื้นที่มีแผนงานในการสนับสนุนการท่องเที่ยวโดยชุมชน เช่น องค์การบริหารส่วนจังหวัดสตูลมีการสนับสนุนมหกรรม การท่องเที่ยวโดยชุมชน เป็นต้น

### **2.1.2 องค์การบริหารการพัฒนาพื้นที่พิเศษเพื่อการท่องเที่ยวยั่งยืน (อพท.)**

การขับเคลื่อนการท่องเที่ยวโดยชุมชนในพื้นที่ภาคใต้ องค์การบริหารการพัฒนาพื้นที่พิเศษเพื่อการท่องเที่ยวยั่งยืน (อพท.) ในฐานะหน่วยงานกำหนดนโยบาย และแผนการบริหารการพัฒนา ในพื้นที่พิเศษเพื่อการท่องเที่ยวยั่งยืน รวมถึงการประสานกับ หน่วยงานส่วนกลาง ส่วนท้องถิ่น และประชาชน เพื่อให้เกิดความ ร่วมมือในการพัฒนาแหล่งท่องเที่ยวในพื้นที่พิเศษเพื่อการท่องเที่ยว อย่างยั่งยืน และในบทบาทของผู้ช่วยเหลือขานุกการการท่องเที่ยว โดยชุมชนเขตพัฒนาการท่องเที่ยวโดยชุมชนอันดามัน ประกอบด้วย จังหวัดภูเก็ต พังงา กระบี่ ตรัง สตูล ได้ทำหน้าที่หนุนเสริมพัฒนา

ด้านการท่องเที่ยวโดยชุมชนตามนโยบายของคณะกรรมการนโยบายการท่องเที่ยวแห่งชาติ (ท.ท.ช.) ผ่านกลไกคณะทำงานติดตามผลการพัฒนาการท่องเที่ยวชุมชนต้นแบบ

ผลการขับเคลื่อนการท่องเที่ยวโดยชุมชนคลัสเตอร์อันดามัน ปี 2560 มีพื้นที่ชุมชนท่องเที่ยวเป้าหมายจากกระบวนการคัดเลือกเสนอพื้นที่จากสำนักงานการท่องเที่ยวและกีฬาจังหวัดในพื้นที่ 5 จังหวัดจำนวน 10 ชุมชน อพท.ได้ลงพื้นที่สำรวจชุมชนโดยใช้เครื่องมือเกณฑ์มาตรฐานการบริหารจัดการแหล่งท่องเที่ยวโดยชุมชน ซึ่งมี 5 ด้าน 1) ด้านการบริหารจัดการท่องเที่ยวโดยชุมชน 2) ด้านการจัดการเศรษฐกิจ สังคม และคุณภาพชีวิตที่ดี 3) ด้านการอนุรักษ์และส่งเสริมมรดกทางวัฒนธรรมชุมชน 4) ด้านการจัดการทรัพยากรธรรมชาติหรือสิ่งแวดล้อมอย่างเป็นระบบและยั่งยืน 5) ด้านคุณภาพการบริการการท่องเที่ยวโดยชุมชน พบว่าชุมชนในคลัสเตอร์อันดามันอยู่ในเกณฑ์ระดับสูงมีศักยภาพในการท่องเที่ยวและมีความพร้อมในการพัฒนาตลาด และในปี 2561 มีการขยายพื้นที่ชุมชนอีก 10 ชุมชน ซึ่งมีแนวทางในการพัฒนาศักยภาพการท่องเที่ยวโดยชุมชน ได้แก่ การสำรวจศักยภาพชุมชนต้นแบบ การทบทวนจัดทำแผนยุทธศาสตร์การท่องเที่ยวโดยชุมชน และการขับเคลื่อนการพัฒนาศักยภาพการท่องเที่ยวโดยชุมชน โดยมีการสร้างกลไกการทำงาน “เพื่อนช่วยเพื่อน” และ “พี่ช่วยน้อง” เพื่อเป็นกระบวนการร่วมกันของชุมชนในการพัฒนาการท่องเที่ยวโดยชุมชนซึ่งกันและกันซึ่งมีผลรายละเอียดการจับคู่ดังนี้



จับคู่เพื่อนช่วยเพื่อน : ชุมชนปี 2560				
- บ่อหิน ฟาร์ม สเตย์ จ.ตรัง  - ทุ่งห้วยเพ็ง จ.กระบี่	- ลำขนุน จ.ตรัง - บ้านบ่อเจ็ดลูก จ.สตูล	- บ้าน ทำดินแดง จ.พังงา  - บ้าน วังสายทอง จ.สตูล	- บ้านสาม- ช่องเหนือ จ.พังงา  - เกาะไหลน จ.ภูเก็ต	- แหลมดัก จ.กระบี่  - ย่านเมือง เก่าภูเก็ต จ.ภูเก็ต
จับคู่ชุมชนพี่ช่วยน้อง : ชุมชนปี 2560 กับ ชุมชนปี 2561				
<u>ภูเก็ต</u> - เกาะไหลน (2560) - บ้านขนุน (2561)	<u>พังงา</u> - บ้าน สามช่องเหนือ (2560) - เกาะยาวน้อย (2561)	<u>กระบี่</u> - แหลมดัก (2560) - หนองทะเล (2561)	<u>ตรัง</u> - บ่อหิน ฟาร์มสเตย์ (2560) - นาหมื่นศรี (2561)	<u>สตูล</u> - บ้าน บ่อเจ็ดลูก (2560) - ทำข้าม ควาย (2561)
<u>ภูเก็ต</u> - เมืองเก่า ภูเก็ต (2560) - บ้าน บางโรง (2561)	<u>พังงา</u> - บ้านทำดินแดง (2560) - บ้านท่าเขา	<u>กระบี่</u> - ทุ่งห้วยเพ็ง (2560) - บ้านนาติน (2561)	<u>ตรัง</u> - บ้านลำขนุน (2560) - บ้านเขาหลัก (2561)	<u>สตูล</u> - บ้าน วังสายทอง (2560) - ทุ่งห้วย ไฮมสเตย์ (2561)

ที่มา: เอกสารสรุปการประชุมของ อพท.

## 2.2 หน่วยงานหนุนเสริม

### 1) สำนักงานกองทุนสนับสนุนการวิจัย (สกว.)

หลักคิดของงานวิจัยเพื่อท้องถิ่น

สำนักงานกองทุนสนับสนุนการวิจัย (สกว.) หรือ The Thailand Research Fund (TRF) เป็นองค์กรตามพระราชบัญญัติกองทุนสนับสนุนการวิจัย พ.ศ.2535 ภายใต้กำกับของสำนักนายกรัฐมนตรี เพื่อทำหน้าที่สนับสนุนการสร้างองค์ความรู้ทั้งในระดับท้องถิ่นและระดับประเทศ โดยใช้การวิจัยเป็นกลไกสร้างฐานความรู้สำหรับการแก้ปัญหาให้แก่สังคม ต่อมาในปี 2541 จึงได้จัดตั้ง **ฝ่ายวิจัยเพื่อท้องถิ่น** ซึ่งเป้าหมาย **“สร้างปัญญา เพื่อพัฒนาท้องถิ่น”** พันธกิจของ ฝ่ายวิจัยเพื่อท้องถิ่น คือ การส่งเสริมและสนับสนุนให้ชาวบ้านท้องถิ่นได้ใช้กระบวนการทำวิจัยเป็นการ **“เสริมพลัง” (Empowerment)** ให้กับชาวบ้านในชุมชนท้องถิ่น

ปัจจุบันได้สนับสนุนงานวิจัยเพื่อท้องถิ่น ใน 9 ประเด็น ได้แก่ ประเด็นชุมชนกับการจัดการทรัพยากรธรรมชาติ ประเด็นเกษตรกรรมยั่งยืน ประเด็นการศึกษากับชุมชน ประเด็นสุขภาพหมอเมือง และสมุนไพร ประเด็นศิลปวัฒนธรรมและประวัติศาสตร์ท้องถิ่น ประเด็นเศรษฐกิจชุมชน ประเด็นเด็ก เยาวชน และครอบครัว ประเด็นการบริหารจัดการท้องถิ่น และประเด็นการท่องเที่ยวโดยชุมชน

สำหรับประเด็น **“การจัดการท่องเที่ยวโดยชุมชนในภาคใต้”** ปัจจุบัน ทางฝ่ายวิจัยเพื่อท้องถิ่น ได้สนับสนุนงานวิจัย 44 โครงการ ที่ดำเนินการในระดับชุมชนท่องเที่ยว จำนวน 35 โครงการ และระดับเครือข่ายชุมชนระดับจังหวัด เช่น จ.สตูล จ.ชุมพร และจังหวัดชายแดนภาคใต้ จำนวน 8 โครงการ และในระดับภาคใต้ 1 โครงการ เป็นต้น

จากฐานประสบการณ์การทำงานร่วมกับชุมชนท้องถิ่นของฝ่ายวิจัยเพื่อท้องถิ่นในภาคใต้ ค้นพบว่าการท่องเที่ยวที่ดำเนินการในพื้นที่ชุมชนท้องถิ่น มีความหลากหลายชื่อ ดังเช่น การท่องเที่ยวเชิงนิเวศ หรือเชิงอนุรักษ์ การท่องเที่ยวเชิงเกษตร การท่องเที่ยวเชิงวัฒนธรรมและความเชื่อ การท่องเที่ยวเชิงสุขภาพ ซึ่งการจำแนกการจัดการท่องเที่ยวดังกล่าว จะยึดเป้าหมายของการจัดการท่องเที่ยว ขณะที่ “การท่องเที่ยวโดยชุมชน” เป็นการมองที่การมีส่วนร่วมของชุมชนในการจัดการการท่องเที่ยว เป็นสำคัญ กล่าวคือ

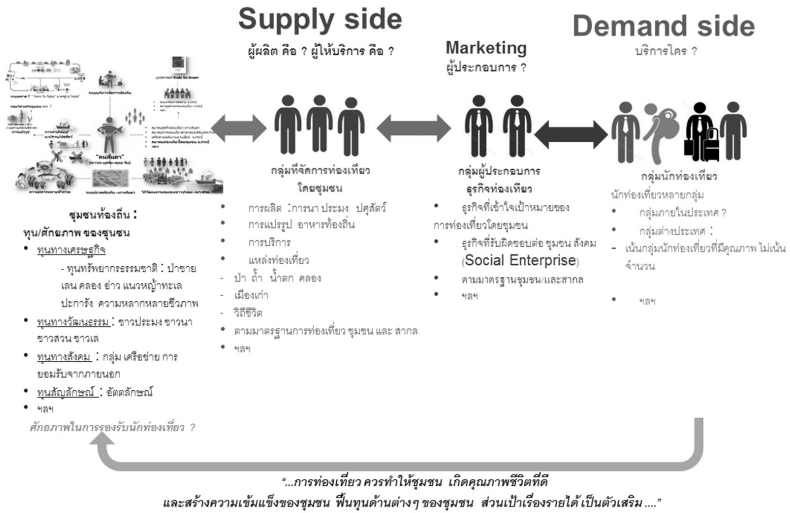
1) เป็นการจัดการท่องเที่ยวโดยใช้ฐานทุนด้านต่างๆ ของชุมชน ที่แสดงถึงอัตลักษณ์ของชุมชน ที่สะท้อนให้เห็นถึงวิถีวัฒนธรรมของชุมชนและให้ผู้มาท่องเที่ยวได้แบ่งปันเรียนรู้ร่วมกัน

2) เป็นการดำเนินการโดยคนในชุมชน การจัดการท่องเที่ยว ต้องจัดการ ควบคุม กำกับ โดยคนในท้องถิ่นต้องวางแผน และมีการดำเนินงานอย่างโปร่งใส ให้ชุมชนมีส่วนร่วมในการตัดสินใจ สมาชิกในชุมชนต่างได้รับผลประโยชน์อย่างยุติธรรม และที่สำคัญต้องมีการช่วยให้สมาชิกของชุมชนได้เรียนรู้พัฒนาตนเอง เพื่อจะได้ตัดสินใจได้อย่างถูกต้องเหมาะสมกับการจัดการท่องเที่ยวชุมชนเพื่อความยั่งยืน

3) เป็นการดำเนินการ ที่มีเป้าหมายหลัก **เพื่อเสริมความเข้มแข็งของชุมชน** หรือกล่าวง่าย คือเพื่อฟื้น “ทุนด้านต่างๆ ของชุมชน” ร่วมกับการกระตุ้นเศรษฐกิจของชุมชน โดยการใช้ทุนด้านต่างๆ ของชุมชนอย่างยั่งยืน

4) หรือกล่าวโดยสรุป **“การจัดการท่องเที่ยวโดยชุมชน”** เป็นการจัดการท่องเที่ยว **“โดยชุมชน ของชุมชน เพื่อชุมชน”**

# ระบบการท่องเที่ยวโดยชุมชน



## การสนับสนุนโครงการวิจัยเพื่อท้องถิ่น

การสนับสนุนชุมชน ให้นำกระบวนการวิจัย เพื่อสร้างพลังให้กับชุมชน จำเป็นต้องมี “พี่เลี้ยง” คอยสนับสนุน แนะนำ ตลอดจนจัดกระบวนการหนุนเสริม ทางฝ่ายวิจัยเพื่อท้องถิ่น สำนักงานกองทุนสนับสนุนการวิจัย จึงได้สนับสนุน “พี่เลี้ยง” การดำเนินงานที่ผ่านมา ได้พัฒนารูปแบบการสนับสนุนชุมชนในการทำวิจัย ประเด็นการท่องเที่ยวโดยชุมชน 2 ลักษณะ ได้แก่

### 1) การสนับสนุนผ่านศูนย์ประสานงานวิจัยเพื่อท้องถิ่น

ปัจจุบันดำเนินการผ่าน ศูนย์ประสานงาน ได้แก่ ศูนย์ประสานงานฯ จ.ระนอง ศูนย์ประสานงานฯ จ.สุราษฎร์ธานี ศูนย์ประสานงานฯ จ.สงขลา ศูนย์ประสานงานฯ จ.ตรัง ศูนย์ประสานงานฯ จ.สตูล

## 2) การสนับสนุนผ่านชุดโครงการวิจัย ได้แก่

### ชุดโครงการวิจัย ท่องเที่ยวโดยชุมชน จังหวัดชุมพร

ภายใต้ความร่วมมือของเครือข่ายท่องเที่ยวโดยชุมชน จ.ชุมพร กับนักวิชาการ ม.แม่โจ้ ชุมพร จนเกิดการเสริมศักยภาพของเครือข่ายการจัดการท่องเที่ยวโดยชุมชนระดับจังหวัด และสมาคมการท่องเที่ยวโดยชุมชนภาคใต้ ซึ่งมีเป้าหมายเพื่อการหนุนเสริมความเข้มแข็งระหว่างชุมชนด้วยกัน โดยมีภาคส่วนต่างๆ สนับสนุน

### ชุดโครงการวิจัย การท่องเที่ยวโดยชุมชน 4 จังหวัด

ชายแดน ภายใต้ความร่วมมือกับนักวิชาการมหาวิทยาลัยหาดใหญ่

### ชุดโครงการวิจัย การท่องเที่ยวโดยชุมชน ในจังหวัดกระบี่

ภายใต้ความร่วมมือของเครือข่ายท่องเที่ยวโดยชุมชน จ.กระบี่ กับนักวิชาการ ม.ราชภัฏภูเก็ต

นอกจาก ฝ่ายวิจัยเพื่อท้องถิ่นแล้ว สำนักงานกองทุนสนับสนุนการวิจัย ยังสนับสนุนงานวิจัย ที่เกี่ยวเนื่องกับประเด็นการจัดการท่องเที่ยวโดยชุมชน ได้แก่ 1) ฝ่ายวิจัยมุ่งเป้า 2) แผนงานวิจัยสำคัญของ สกว. (TRF Flagship Research Program :TRP3) การร่วมสร้างคุณค่าการท่องเที่ยวไทย 3) กรอบประเด็นการวิจัยที่มุ่งเป้าเพื่อตอบสนองความต้องการในการพัฒนาประเทศ (Targeted Research Issue : TRI 2) การบริหารจัดการท่องเที่ยว

**ทิศทางของการสนับสนุนงานวิจัยเพื่อท้องถิ่น** ในประเด็นการจัดการท่องเที่ยวโดยชุมชน

(1) การสนับสนุน เพื่อเสริมความเข้มแข็งของชุมชนท้องถิ่นในการจัดการการท่องเที่ยวโดยชุมชน

(2) การเชื่อมโยงความรู้ จากฐานปฏิบัติการของชุมชนท้องถิ่น เพื่อกำหนดยุทธศาสตร์การขับเคลื่อนการท่องเที่ยวโดยชุมชนในระดับชุมชนถึงระดับภาค

(3) การบูรณาการและเชื่อมโยงกับหน่วยงานภาคีที่สนับสนุนชุมชนท้องถิ่น ในการจัดการท่องเที่ยวโดยชุมชน

## 2) สำนักงานกองทุนสนับสนุนการสร้างเสริมสุขภาพ (สสส.)

สำนักงานกองทุนสนับสนุนการเสริมสุขภาพ (สสส.) เป็นหน่วยงานของรัฐที่มีใช้ส่วนราชการหรือรัฐวิสาหกิจ มีนายกรัฐมนตรีเป็นประธานกองทุน จัดตั้งขึ้นตามพระราชบัญญัติกองทุนสนับสนุนการสร้างเสริมสุขภาพ พ.ศ.2544 โดยมีหน้าที่ริเริ่ม ผลักดัน กระตุ้น สนับสนุน และร่วมกับหน่วยงานต่างๆ ในสังคมในการขับเคลื่อนกระบวนการสร้างเสริมสุขภาพเพื่อให้คนไทยมีสุขภาพดีครบ 4 ด้าน กาย จิต ปัญญา สังคม และร่วมสร้างประเทศไทยให้น่าอยู่ มีวิสัยทัศน์ “ทุกคนบนแผ่นดินไทยมีขีดความสามารถ สังคมสิ่งแวดล้อม ที่เอื้อต่อสุขภาวะ” และมีพันธกิจในการจุดประกาย กระตุ้น สาน และเสริมพลังบุคคลและองค์กรทุกภาคส่วนให้มีขีดความสามารถและสร้างสรรค์ระบบสังคมที่เอื้อต่อการมีสุขภาวะ

สำหรับประเด็นการจัดการท่องเที่ยวโดยชุมชนในภาคใต้ทางสสส.มีการสนับสนุนงบประมาณจากทางสสส.สำนัก 1 ผ่านมูลนิธิท่องเที่ยวฯ เพื่อการศึกษาและสาธารณประโยชน์ ในชุดโครงการพัฒนาแหล่งท่องเที่ยวปลอดภัยต้นแบบ ลดปัจจัยเสี่ยงเหล้า และยาเสพติดมีวัตถุประสงค์หลักเพื่อส่งเสริมการจัดการตนเองเพิ่มขีด

ความสามารถการท่องเที่ยวชุมชน ใฝ่ระวังปัจจัยเสี่ยง มีกิจกรรมสำคัญได้แก่ 1) การพัฒนาเส้นทางท่องเที่ยวปลอดภัยในชุมชน ซึ่งครอบคลุมมิติ เส้นทางปลอดภัย อาหารปลอดภัย ที่พักปลอดภัย กิจกรรม-สิ่งแวดล้อมปลอดภัย และ 2) กิจกรรมการพัฒนามาตรฐานแหล่งท่องเที่ยวท้องถิ่นชุมชนปลอดภัย

ในปี 2559 มีการสนับสนุนงบประมาณให้ชุมชนท่องเที่ยวจำนวน 25 พื้นที่ครอบคลุม 14 จังหวัดโดยในระดับภาคมีการหนุนเสริมการทำงานของเครือข่ายการท่องเที่ยวโดยชุมชนภาคีได้ผ่านการทำงานร่วมกันกับทางเครือข่ายสมาคมการท่องเที่ยวโดยชุมชนภาคีได้และในระดับพื้นที่ส่วนใหญ่เป็นกิจกรรมการประชุมเครือข่ายฯ การทำป้ายสื่อความหมาย เป็นต้น และในปี 2560 มีการสนับสนุนชุมชนท่องเที่ยวจำนวน 12 พื้นที่ในการพัฒนาแหล่งท่องเที่ยวปลอดภัยและการพัฒนามาตรฐานการท่องเที่ยวโดยชุมชนภาคีได้เพื่อเป็นเครื่องมือให้สมาชิกชุมชนท่องเที่ยวในการประเมินและพัฒนาการท่องเที่ยวโดยชุมชนพื้นที่ภาคีได้ต่อไป

### 3) สถาบันพัฒนาองค์กรชุมชน (พอช.)

สถาบันพัฒนาองค์กรชุมชน (พอช.) เป็นหน่วยงานรัฐรูปแบบใหม่โดยการออกเป็นพระราชกฤษฎีกาจัดตั้งสถาบันพัฒนาองค์กรชุมชน (องค์กรมมหาชน) พ.ศ.2543 ตามพระราชบัญญัติองค์กรมมหาชน พ.ศ.2542 อยู่ภายใต้การกำกับดูแลของรัฐมนตรีว่าการกระทรวงพัฒนาสังคมและความมั่นคงของมนุษย์มีวิสัยทัศน์เป็น “องค์กรของประชาชนที่มุ่งสร้างความเข้มแข็งของสังคมจากชุมชนฐานรากด้วยพลังองค์กรชุมชนและประชาสังคม” และมี

บทบาทในการจัดกระบวนการพัฒนา องค์กรชุมชน (Community organizing) ในรูปแบบต่างๆ โดยใช้ “สภาองค์กรชุมชนตำบล” ซึ่งจัดตั้งขึ้นตาม พ.ร.บ. สภาองค์กรชุมชน พ.ศ.2551 เป็นกลไกในการเชื่อมโยง องค์กรชุมชน และภาคีพัฒนาต่างๆ ในท้องถิ่น ทั้งภาครัฐ เอกชนสถาบันการศึกษามาทำ งานแก้ไขปัญหาของท้องถิ่นร่วมกัน

สำหรับการขับเคลื่อนประเด็นการท่องเที่ยวโดยชุมชนในพื้นที่ภาคใต้ ถูกบรรจุเป็นส่วนหนึ่งในประเด็นงานด้านเศรษฐกิจและทุนชุมชน ของทางสถาบัน ซึ่งมีคณะทำงานขับเคลื่อนเพื่อพัฒนาเศรษฐกิจและทุนเป็นกลไกหนุนเสริมสนับสนุน เป้าหมายเพื่อสร้างการเชื่อมโยงระดับ คลัสเตอร์ท่องเที่ยวโดยชุมชนกับภาคธุรกิจ การเชื่อมโยงการทำงานและแลกเปลี่ยนเรียนรู้กับหน่วยงานต่างๆ ในระดับจังหวัด และในระดับตำบลที่มีศักยภาพด้านการท่องเที่ยวมีเป้าหมายให้เกิดแผนพัฒนาการท่องเที่ยวชุมชนในระดับตำบล

ในปีงบประมาณ 2560 ทาง พอช.มีการสนับสนุนเพื่อเสริมศักยภาพการพัฒนาการท่องเที่ยวชุมชน เช่น การสำรวจข้อมูลด้านการท่องเที่ยว การพัฒนากลไกคณะทำงานด้านการท่องเที่ยวในชุมชน การพัฒนาแผนการท่องเที่ยว รวม 21 พื้นที่ที่เป็นงบประมาณ 630,000 บาท ครอบคลุม 12 จังหวัด ประกอบด้วย จังหวัดระนอง ชุมพร สุราษฎร์ธานี ภูเก็ต พังงา กระบี่ ตรัง สตูล นครศรีธรรมราช พัทลุง ปัตตานี และยะลา และสำหรับปี 2561 มีพื้นที่เป้าหมายสนับสนุนการพัฒนาการท่องเที่ยวชุมชนครอบคลุม 12 จังหวัด ประกอบด้วยจังหวัดชุมพร ระนอง พังงา กระบี่ ตรัง สุราษฎร์ธานี



พัทลุง สงขลา สตูล ยะลา ปัตตานี นราธิวาส รวมจำนวน 30 พื้นที่ เป็นต้น

การทำงานของ พอช.ในภาคใต้แบ่งพื้นที่การทำงาน ออกเป็น 4 โซนได้แก่ 1) โซนศรีวิชัย (ระนอง ชุมพร สุราษฎร์ธานี) 2) โซนอันดามัน (ภูเก็ต พังงา กระบี่ ตรัง สตูล) 3) โซนทะเลสาบ (นครศรีธรรมราช พัทลุง สงขลา) และ 4) โซนจังหวัดชายแดนภาคใต้ (ปัตตานี ยะลา นราธิวาส) โดยมีทีมเจ้าหน้าที่ทำงาน กับสมาชิกสภาองค์กรชุมชนในแต่ละโซน โดยพยายามผลักดันให้ สภาองค์กรชุมชนของแต่ละจังหวัดที่ทำเรื่องการจัดการท่องเที่ยว โดยชุมชน เชื่อมโยงกับ อปท. เช่น อบต. อบจ. และส่วนราชการ ต่างๆ ที่เกี่ยวข้อง เช่น ทกจ. ททท. และบริษัทประชารัฐรักสามัคคี เพื่อให้เกิดการผลักดันการท่องเที่ยวโดยชุมชนในระดับพื้นที่ต่อไป

#### 4) เครือข่ายสายใยนักวิชาการภาคใต้

เครือข่ายสายใยนักวิชาการภาคใต้เป็นเครือข่ายร่วมกัน ของนักวิชาการจากสถาบันวิชาการในพื้นที่ภาคใต้จำนวน 21 สถาบัน คือ 1) ม.แม่โจ้-ชุมพร 2) คณะบริหารธุรกิจ ม.หาดใหญ่ 3) วิทยาลัย นวัตกรรมและการจัดการ ม.ราชภัฏสงขลา 4) คณะวิทยาศาสตร์ ม.ทักษิณ 5) คณะมนุษยศาสตร์และสังคมศาสตร์ ม.ราชภัฏ นครศรีธรรมราช 6) ม.สงขลานครินทร์ วิทยาเขตสุราษฎร์ธานี 7) วิทยาลัยชุมชนระนอง 8) วิทยาลัยชุมชนสงขลา 9) คณะเทคโนโลยี การเกษตร ม.ราชภัฏภูเก็ต 10) คณะการจัดการสิ่งแวดล้อมและ คณะวิทยาการจัดการ ม.สงขลานครินทร์ 11) สถาบันเทคโนโลยี พระจอมเกล้าเจ้าคุณทหารลาดกระบัง วิทยาเขตชุมพร 12) ม.ราชภัฏ

สุราษฎร์ธานีวิทยาเขตสมุทร 13) ม.วลัยลักษณ์ 14) วิทยาลัย  
ภูมิปัญญาชุมชน จ.พัทลุง 15) ม.เทคโนโลยีราชมงคลศรีวิชัยสงขลา  
16) วิทยาลัยชุมชนสตูล 17) ม.สงขลานครินทร์ วิทยาเขตตรัง 18)  
ม.เทคโนโลยีราชมงคลศรีวิชัย วิทยาเขตตรัง 19) ม.สงขลานครินทร์  
วิทยาเขตภูเก็ต 20) ม.สงขลานครินทร์ วิทยาเขตปัตตานี 21)  
ม.ราชภัฏยะลา ริเริ่มก่อตั้งเครือข่ายตั้งแต่ปี 2559 โดยมีเป้าหมาย  
ร่วมกันในการหนุนเสริมเครือข่ายภาคประชาชน โดยการบูรณาการ  
กับภาระงานหลัก คือ ด้านการเรียนการสอน การวิจัย การบริการ  
วิชาการและการทำนุบำรุงศิลปวัฒนธรรม การขับเคลื่อนเครือข่ายฯ  
ใช้แนวคิดแบบพี่ดูแลน้อง เพื่อนดูแลกันด้วยการ **“คิดเอื้อ ทำเผื่อ”**  
ควบคู่การประสานงานกับหน่วยงานภาคที่เกี่ยวข้องเพื่อมุ่งหนุนเสริม  
การทำงานของภาคประชาชน

การขับเคลื่อนประเด็นการท่องเที่ยวโดยชุมชนภาคใต้  
ที่ผ่านมาทางเครือข่ายฯ ได้เข้าไปทำงานร่วมกับสมาคมการท่องเที่ยว  
โดยชุมชนภาคใต้ ซึ่งจะดำเนินกิจกรรมต่างๆ ผ่านการประชุมวิสามัญ  
ร่วมกันแบบสัปดาห์ ประมาณ 3 เดือนต่อครั้ง ภายในสถาบันการ  
ศึกษาที่เป็นสมาชิก หรือภายในแหล่งท่องเที่ยวโดยชุมชน ทั้งนี้  
กระบวนการประชุมดังกล่าวถือเป็นการแลกเปลี่ยนองค์ความรู้  
สถานการณ์ที่เกี่ยวข้องและประสบการณ์การทำงานเพื่อสร้างโอกาส  
การปฏิบัติการร่วมกัน นอกจากนี้ยังมีการประชุมอื่นๆ ที่สามารถ  
เข้าร่วมเพื่อหนุนเสริมซึ่งกันและกัน เช่น งานมหกรรมการท่องเที่ยว  
โดยชุมชนจังหวัดสตูลซึ่งมีการจัดทุกปี หรือเวทีการประชุมคณะ  
กรรมการสมาคมการท่องเที่ยวโดยชุมชนภาคใต้ เป็นต้น ซึ่งที่ผ่านมา  
เป็นเวทีหลักในการขับเคลื่อนเครือข่ายฯ ส่งผลให้คณาจารย์ที่เข้าร่วม

เครือข่ายฯ ได้รับหนังสือเชิญเป็นที่ปรึกษาสมาคมการท่องเที่ยว โดยชุมชนภาคใต้ มีการดำเนินงานวิจัยร่วมกันในบางสถาบันการศึกษาภายใต้แผนงานวิจัยและกำหนดให้แต่ละสถาบันการศึกษาเป็นศูนย์ประสานงานเครือข่ายฯ เพื่อให้สามารถขยายแนวคิดเครือข่ายฯ สู่อุทยานการเรียนรู้ด้านสังกัดและก่อให้เกิดความรู้ถึงถึงความเป็นเจ้าของร่วมกันในการเป็นผู้นำการเปลี่ยนแปลงทางวิชาการ

## 2.3 เครือข่ายการท่องเที่ยวโดยชุมชน

### 1) เครือข่ายท่องเที่ยวชุมชน

(ระนอง ภูเก็ต พังงา กระบี่ ตรัง สตูล)

จากการประชุมรับฟังสถานการณ์การท่องเที่ยวโดยชุมชน ไซนอันตามันวันที่ 19-20 มกราคม 2561 ณ ไร่ปรีดา โฮมสเตย์ อ.อ่าวลึก จ.กระบี่ สรุปสถานการณ์ได้ว่าการขับเคลื่อนการจัดการท่องเที่ยวโดยชุมชนมีกลไกการทำงานการรวมตัวกันในหลายลักษณะ โดยในระดับชุมชนจะมีการจัดตั้งกลุ่มองค์กรที่จะบริหารจัดการการท่องเที่ยวในชุมชน ในระดับจังหวัดส่วนใหญ่มีรูปแบบกลไกการทำงานในรูปแบบเครือข่าย และมีการยกระดับเป็นสมาคมการท่องเที่ยวโดยชุมชนกรณีจังหวัดกระบี่ โดยมีรูปแบบการทำงานของเครือข่ายใช้การทำงานจับคู่พี่ดูแลน้อง เพื่อนช่วยเพื่อน เป็นต้น

การทำงานมีลักษณะทำงานเชิงรุก เนื่องจากต้องปรับตัวให้สามารถแข่งขันได้กับท่องเที่ยวกระแสหลักที่มีทั้งนักท่องเที่ยวไทยภายในประเทศและต่างประเทศซึ่งกลุ่มเครือข่ายฯ มีความคิดว่า แม้จะมีปัญหาอุปสรรคในการจัดการท่องเที่ยวโดยชุมชน แต่ก็พร้อม

จะก้าวข้ามแล้วเดินหน้าทำต่อไปได้ โดยไม่กลัวการที่ภาครัฐจะไม่สนับสนุน ในขณะที่เดียวกัน ตัวแทนภาครัฐก็มีท่าทีที่เข้าใจและเห็นด้วยกับการจัดการท่องเที่ยวโดยชุมชน

การดำเนินงานที่ผ่านมาในระดับคลัสเตอร์อันดามัน (กรณีจังหวัดภูเก็ต พังงา กระบี่ ตรัง สตูล) มีการเข้ามาหนุนเสริมของภาคีภาครัฐ และสถาบันการศึกษาโดยเฉพาะการสนับสนุนของแผนพัฒนา กลุ่มจังหวัดอันดามัน และ องค์การบริหารการพัฒนาพื้นที่พิเศษเพื่อการท่องเที่ยวอย่างยั่งยืน (องค์การมหาชน) ในปี 2560 มีการพัฒนาศักยภาพชุมชนท่องเที่ยวและเชื่อมเส้นทางการท่องเที่ยว 5 จังหวัด 10 ชุมชน และในปี 2561 มีการขยายพื้นที่ชุมชนท่องเที่ยวในจังหวัดละ 2 ชุมชนรวม 10 ชุมชน

สิ่งกังวลมีการหยิบยกประเด็น กฎหมายที่บังคับใช้มีความล้าสมัยและเป็นอุปสรรคต่อการจัดการท่องเที่ยวโดยชุมชน โดยเฉพาะในเรื่องการเป็นคณนำเที่ยว (มัคคุเทศก์) การทำธุรกิจท่องเที่ยวจึงมีข้อเสนอให้รณรงค์/ขับเคลื่อนการมีกฎหมายที่ดูแลการท่องเที่ยวโดยชุมชนเป็นการเฉพาะ และปัญหา/อุปสรรคอีกประการ คือ การไม่สามารถเชื่อมโยงเครือข่ายให้กลายเป็นองค์อาชีพเดียวกันที่มีเอกภาพมาก ๆ ได้ ซึ่งเป็นเรื่องของคน ระยะทางระหว่างชุมชน และการมีรูปแบบเครือข่ายประจำจังหวัดที่ถูกจัดตั้งขึ้นมาก่อน

เรื่องแหล่งงบประมาณที่เข้ามาจากนโยบายภาครัฐ ทำให้หน่วยงานต่างๆ ทั้งที่เกี่ยวข้องและไม่เกี่ยวข้องกับการจัดการท่องเที่ยวโดยชุมชนโดยตรง เข้ามาให้การสนับสนุนการดำเนินการท่องเที่ยวโดยชุมชนซึ่งเป็นเพียงปรากฏการณ์ที่เพิ่งเกิดขึ้นไม่นานนี้แต่ไม่ได้มองว่าเป็นปัญหา



เวทีรับฟังสถานการณ์การท่องเที่ยวโดยชุมชนโซนอันดามัน  
วันที่ 19-20 มกราคม 2561 ณ ไร่ปริดา โฮมสเตย์ อ.อ่าวลึก จ.กระบี่

## 2) เครือข่ายกลุ่มจังหวัดอ่าวไทย

(ชุมพร สุราษฎร์ธานี นครศรีธรรมราช พัทลุง สงขลา)

จากการประชุมรับฟังสถานการณ์การท่องเที่ยวโดยชุมชน  
โซนอ่าวไทยวันที่ 26-27 มกราคม 2561 ณ วิทยาลัยภูมิปัญญา  
ชุมชน ม.ทักษิณ อ.ควนขนุน จ.พัทลุง สรุปสถานการณ์การขับเคลื่อน  
การจัดการท่องเที่ยวโดยชุมชน พบว่ามีกลไกการทำงานรวมตัวกัน  
ในระดับจังหวัดในรูปแบบของเครือข่าย และสมาคม ทั้งนี้ในบาง  
จังหวัดมีการรวมตัวเป็นกลุ่มเครือข่าย สมาคมฯ มากกว่า 1 กลุ่ม  
อาทิ จังหวัดนครศรีธรรมราช จังหวัดพัทลุง สำหรับการดำเนินงาน  
ในระดับเครือข่ายจังหวัดมีการพัฒนาแผนยุทธศาสตร์การท่องเที่ยว  
โดยชุมชนเป็นเครื่องมือในการทำงานภายในเครือข่ายและการ  
ประสานความร่วมมือกับภาคีภาครัฐ ภาควิชาการ และหน่วยงาน  
หนุนเสริม รวมถึงการมีตัวแทนของเครือข่ายไปมีส่วนร่วมในการ

กำหนดแผนพัฒนาระดับจังหวัด ได้แก่ เครือข่ายการท่องเที่ยว โดยชุมชนจังหวัดชุมพร เครือข่ายการท่องเที่ยวโดยชุมชนจังหวัดสุราษฎร์ธานี ในขณะที่จังหวัดนครศรีธรรมราชและพัทลุง กลุ่มเครือข่ายชุมชนมีทั้งระดับที่กำลังริเริ่มและที่ดำเนินการแล้วแต่ยังไม่มั่นใจในการทำงานของตัวเอง และระดับที่มีการรวมกลุ่มและการจัดการภายในอย่างเข้มแข็งและพร้อมช่วยเหลือกลุ่มอื่นๆ เช่น กลุ่มคลองแดน เป็นต้น ในขณะที่องค์กรที่เข้ามาเป็นพี่เลี้ยงช่วยเหลือ สนับสนุน หากเทียบกับฝั่งอันดามัน จะมีน้อยกว่า กลุ่มชุมชนท่องเที่ยวมีประเด็นความต้องการได้รับความช่วยเหลือทั้งในเรื่องความรู้ แหล่งทุน การตลาดและประชาสัมพันธ์จากหน่วยงานภายนอก

สิ่งที่กังวล มีประเด็นสำคัญ เช่น

- มีความสับสน ไม่รู้ทุนทางสังคม และสิ่งที่มีในชุมชน เพื่อวางแผนคิดก่อนการจัดการท่องเที่ยวให้ได้ ไม่รู้วิธีการในการประชาสัมพันธ์ จัดการ ดำเนินการ ติดต่อราชการ กฎหมาย
- หน่วยงานและแหล่งทุนที่เข้ามามากตามภารกิจของหน่วยงานนั้นๆ โดยไม่มีทิศทางที่สอดคล้องกับความต้องการของชุมชนทำให้เกิดความแตกแยกภายในชุมชน
- การเชื่อมประสานของเครือข่ายการท่องเที่ยวโดยชุมชนในระดับโซนอ่าวไทยดำเนินการน้อย
- ทางราชการเริ่มทุ่มงบประมาณเรื่องท่องเที่ยว จนเกิดการแย่งมวลงชนเพื่อสร้างองค์กรท่องเที่ยวตามโจทย์ของหน่วยงานรัฐแต่ละแห่ง



เวทีรับฟังสถานการณ์การท่องเที่ยวโดยชุมชนโซนอ่าวไทย  
วันที่ 26-27 มกราคม 2561  
ณ วิทยาลัยภูมิปัญญาชุมชน ม.ทักษิณ อ.ควนขนุน จ.พัทลุง

### 3) เครือข่ายกลุ่มจังหวัดชายแดนใต้

(ปัตตานี ยะลา นราธิวาส)

จากการประชุมรับฟังสถานการณ์การท่องเที่ยวโดยชุมชน  
โซนกลุ่มจังหวัดใต้ล่าง วันที่ 3-4 กุมภาพันธ์ 2561 ณ โรงสีแดง  
หับ โห้ หิ้น อ.เมืองสงขลา จ.สงขลา สรุปสถานการณ์การขับเคลื่อน  
การจัดการท่องเที่ยวโดยชุมชนพบว่า มุ่งเน้นการพัฒนาในระดับ  
ชุมชนท่องเที่ยวโดยใช้ศักยภาพของแต่ละพื้นที่ในการเชื่อมประสาน  
หน่วยงานมาหนุนเสริม อาทิ หน่วยงานภาครัฐ ภาควิชาการ  
ในระดับจังหวัดทั้ง 3 จังหวัดใช้การทำงานในรูปแบบของเครือข่าย  
มีความพยายามเชื่อมการทำงานและการแลกเปลี่ยนเรียนรู้ระหว่าง  
กลุ่มแต่ยังมีการพัฒนาแผนการพัฒนาของเครือข่ายร่วมกัน และ  
ในระดับกลุ่มจังหวัดมีการเชื่อมประสานกันบ้างโดยใช้โอกาสในการ

ทำงานหนุนเสริมของภาครัฐ ได้แก่ ศูนย์อำนวยการบริหารจังหวัดชายแดนใต้ (ศอ.บต.) และการทำงานของสถาบันการศึกษา ลักษณะการท่องเที่ยวในพื้นที่ชายแดนใต้ผสมผสานทั้งการท่องเที่ยวเชิงนิเวศ การท่องเที่ยวเชิงเกษตร และการท่องเที่ยวเชิงวัฒนธรรมสำหรับนักท่องเที่ยวเกือบทั้งหมดเป็นนักท่องเที่ยวภายในพื้นที่

สำหรับการหนุนเสริมการพัฒนาการท่องเที่ยวโดยชุมชนในระดับกลุ่มจังหวัดมีทาง ศอ.บต. มีการจัดทำแผนยุทธศาสตร์การท่องเที่ยวโดยชุมชน 3 จังหวัดชายแดนใต้ มีวิสัยทัศน์ “การท่องเที่ยวโดยชุมชน 3 จังหวัดชายแดนใต้ พัฒนาสู่ความมั่นคง มั่งคั่ง และยั่งยืน ภายใต้ฐานทรัพยากรที่หลากหลายและเอกลักษณ์ทางพหุวัฒนธรรมอันล้ำค่า มุ่งสู่มาตรฐานท่องเที่ยวระดับสากล” โดยมียุทธศาสตร์หลักการพัฒนา 5 ด้าน ได้แก่ 1) การพัฒนาและยกระดับมาตรฐานแหล่งท่องเที่ยวโดยชุมชน ภายใต้ทรัพยากรที่หลากหลาย และเอกลักษณ์ของวิถีพหุวัฒนธรรม 2) เสริมสร้างทักษะและความสามารถของบุคลากรบนฐานความพอเพียงให้สามารถพึ่งตนเองได้ 3) พัฒนากิจกรรมการท่องเที่ยวเชิงสร้างสรรค์ เน้นการเรียนรู้บนฐานทรัพยากรและวัฒนธรรมชุมชน 4) พัฒนาการบริหารจัดการตลาดภายใต้ยุคสมัยในโลกดิจิทัล เพื่อส่งเสริมการท่องเที่ยวโดยชุมชน มุ่งเน้นสร้างสมดุลของคนในชุมชน และนักท่องเที่ยวอย่างยั่งยืน และ 5) พัฒนากลไกขับเคลื่อน ระบบบริหารจัดการ และแผนการดำเนินงานเชื่อมโยงเครือข่ายที่มีเอกภาพ มั่นคง และยั่งยืน



## สิ่งที่กังวล มีประเด็นสำคัญ

- ขาดการบูรณาการความร่วมมือระหว่างหน่วยงานภาครัฐที่เกี่ยวข้องในพื้นที่ และหน่วยงานต่างๆ จากส่วนกลางทำให้เกิดการซ้ำซ้อนของกิจกรรม และการพัฒนาด้านการท่องเที่ยว
- ขาดความต่อเนื่องของหน่วยงานภาครัฐในการสนับสนุน ชาวบ้านไม่สามารถต่อยอดได้
- บางจังหวัดสำนักงานท่องเที่ยวและกีฬาเน้นให้ความสำคัญด้านกีฬาเป็นหลัก การสนับสนุนการท่องเที่ยวโดยชุมชนยังดำเนินการน้อย
- ในระดับชุมชนการสร้างความเข้าใจและการมีส่วนร่วมของสมาชิกในชุมชนท่องเที่ยวยังมีน้อย



เวทีโซนกลุ่มจังหวัดใต้ล่าง วันที่ 3-4 กุมภาพันธ์ 2561  
ณ โรงสีแดง หับ ให้ หิ้น อ.เมืองสงขลา จ.สงขลา

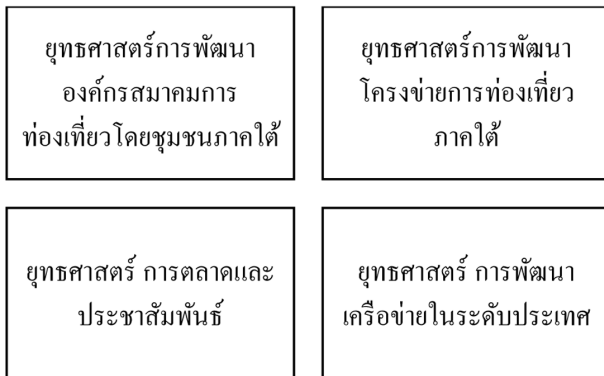
## 2.4 บทเรียนกรณีศึกษาระดับพื้นที่

### กรณีที่ 1 การท่องเที่ยวโดยชุมชนภาคใต้ : กรณีสมาคมการท่องเที่ยวโดยชุมชนภาคใต้

สมาคมการท่องเที่ยวโดยชุมชนภาคใต้มีการก่อตั้งเครือข่าย ตั้งแต่ปี พ.ศ.2555 โดยริเริ่มแนวคิดจากเครือข่ายการท่องเที่ยว โดยชุมชนจังหวัดชุมพร ต่อมาก็มีการขยายวงการศึกษาหรือ กับเครือข่ายการท่องเที่ยวโดยชุมชนในจังหวัดต่างๆ สร้างเวที แลกเปลี่ยนเรียนรู้ระดับกลุ่มจังหวัดทั้งโซนอ่าวไทย โซนอันดามัน และโซนจังหวัดชายแดนใต้ ชักชวนเครือข่ายต่างๆ ร่วมทบทวน ประสบการณ์การจัดการท่องเที่ยวโดยชุมชน การติดตามสถานการณ์ เครือข่ายการท่องเที่ยวโดยชุมชนของแต่ละจังหวัด รวมทั้งการปรึกษาหารือการจัดตั้งสมาคมการท่องเที่ยวโดยชุมชนภาคใต้ และร่วมวางแผน ทางการบริหารจัดการสมาคมการท่องเที่ยวโดยชุมชนภาคใต้ จนนำไปสู่การจัดตั้งเป็น “สมาคมการท่องเที่ยวโดยชุมชนภาคใต้” ในปี พ.ศ.2558

ต่อมาสมาคมฯ มีการพัฒนาแผนยุทธศาสตร์การขับเคลื่อน สมาคมการท่องเที่ยวโดยชุมชนภาคใต้ ปี 2560–2663 โดยมีปณิธาน เพื่อธรรมชาติและสิ่งแวดล้อม สังคมและวัฒนธรรม พัฒนาคคน และชุมชน มุ่งเน้นปรัชญาเศรษฐกิจพอเพียง โดยวัตถุประสงค์ของการจัดตั้งสมาคมฯ เพื่อประสานความร่วมมือและให้ความช่วยเหลือซึ่งกันและกันระหว่างสมาชิก รวมทั้งเป็นการร่วมกันสร้างภูมิคุ้มกัน ด้านการจัดการท่องเที่ยวโดยชุมชน ให้เกิดความยั่งยืนแก่ชุมชน สมาชิกภายในสมาคมฯ และขยายแนวคิดดังกล่าวสู่แหล่งท่องเที่ยว

โดยชุมชนทุกระดับ ดังนั้นในการทำงานเชิงรุกเพื่อพัฒนาเครือข่าย การท่องเที่ยวโดยชุมชน สามารถพึ่งพาตนเองได้และพัฒนาสู่ระดับสากล ควบคู่กับการกระตุ้นให้หน่วยงานภาคส่วนที่เกี่ยวข้องร่วมบูรณาการการทำงาน ภายใต้ยุทธศาสตร์ดังต่อไปนี้



ภาพที่ 1 แสดงยุทธศาสตร์ของสมาคมการท่องเที่ยวโดยชุมชนภาคใต้

### การสานพลังเครือข่าย

การขับเคลื่อนการทำงานของสมาคมฯ ใช้ทั้งการพึ่งตนเอง และสานพลังร่วมกับหน่วยงานรัฐ และใช้งานวิจัยหนุนเสริมสมาคมฯ โดยใช้หลัก บูรณาการ “ธรรม” เครือข่ายหลายภาคส่วน ทั้งประชาชน สื่อ สถาบันการศึกษา/หน่วยงานวิจัย NGOs เอกชน รัฐ โดยพยายามประสานการทำงานให้สอดคล้องกับบทบาทภารกิจของหน่วยงานหนุนเสริม อาทิ การประสาน สสส. (สำนักงาน) ในการมาช่วยพัฒนาแหล่งท่องเที่ยวปลอดภัย การประสานเครือข่ายสายใย

นักวิชาการในการมาหนุนเสริมงานด้านงานวิจัย และสมาคมการ  
ท่องเที่ยวอย่างมีความรับผิดชอบแห่งประเทศไทย (TRTA) สถาบัน  
การจัดการระบบจัดการสุขภาพ มหาวิทยาลัยสงขลานครินทร์  
(ศจร.ส.อ.) ในการมาหนุนเสริมการขับเคลื่อนทางนโยบาย เป็นต้น  
ซึ่งการมีส่วนร่วมของหน่วยงานดังกล่าวช่วยหนุนเสริมการทำงาน  
ของสมาคมฯ ในแต่ละยุทธศาสตร์เพื่อนำไปสู่การพัฒนาขีดความ  
สามารถ สร้างศักยภาพและสร้างภูมิคุ้มกันด้านการจัดการท่องเที่ยว  
โดยชุมชน ให้เกิดความยั่งยืนแก่ชุมชนสมาชิกต่อไป

### ผลการดำเนินงานและคุณค่าที่เกิดขึ้น

กระบวนการขับเคลื่อนการดำเนินงานของสมาคมฯ ในรูปแบบ  
แบบการประชุมสัญจร ก่อให้เกิดการจัดการความรู้ (KM) อย่างไม่  
เป็นทางการ โดยการถ่ายทอดแลกเปลี่ยนบทเรียนการดำเนินงาน  
จากชุมชนพี่ เช่น ชุมชนเกาะยาวน้อย ชุมชนเกาะพิทักษ์ ฯลฯ  
สู่ชุมชนน้อง รวมถึงการดูแลชุมชนท่องเที่ยวที่ก่อเกิดในรูปแบบ  
แตกต่างกัน เช่น การก่อเกิดการรวมกลุ่มด้วยตนเอง การก่อเกิดโดย  
หน่วยงาน หรือการก่อเกิดจากงานวิจัย เพื่อให้มีดูแลกันและกัน  
ภายในสมาคมฯ ดังแนวคิด “พี่ดูแลน้อง เพื่อนดูแลกัน ไม่มีใคร  
ไว้ข้างหลัง” ทั้งนี้ได้รับการหนุนเสริมทางวิชาการจากเครือข่ายสายใย  
นักวิชาการภาคใต้ในบางประเด็นเพิ่มเติม

การดำเนินการดังกล่าวทำให้สมาคมฯ มีการกำหนดจัดทำ  
(ร่าง) ประสิทธิภาพการท่องเที่ยวปลอดภัยและมาตรฐานการ  
ท่องเที่ยวโดยชุมชนภาคใต้ ประกอบด้วย 5 ด้าน ได้แก่ 1)  
ประสิทธิภาพการบริหารจัดการการท่องเที่ยวโดยชุมชน 2)  
ประสิทธิภาพการส่งเสริมการยกระดับคุณภาพชีวิตที่ดี 3) คุณภาพ

ของฐานข้อมูลทรัพยากรเพื่อการท่องเที่ยว 4) ประสิทธิภาพการ  
จัดการพื้นที่เพื่อการท่องเที่ยว และ 5) ประสิทธิภาพการจัดการ  
ความปลอดภัยด้านการท่องเที่ยว เพื่อให้เกิดประสิทธิภาพและ  
ประสิทธิผลในการพัฒนาตามระดับศักยภาพชุมชน และให้คุณค่า  
โดยการส่งเสริมกำลังใจเช่น การรับรอง หรือให้รางวัลสำหรับชุมชน  
ที่มีการบริหารจัดการตามมาตรฐาน

### **บทเรียนการทำงาน**

**1. การพึ่งตนเองแบบกัลยาณมิตร** หมุนเวียนกันเป็น  
เจ้าภาพในการจัดประชุมโดยแกนนำองค์กรเครือข่ายฯ ร่วมกันสมทบ  
งบประมาณในการดำเนินกิจกรรม ซึ่งบทเรียนที่เป็นปัจจัยจำกัด  
ของกลุ่มแกนนำ ได้แก่ เวลาที่ว่างไม่ตรงกัน งบประมาณส่วนตัวที่มี  
อยู่อย่างจำกัด และภาระงานของตนเองในการขับเคลื่อนระดับพื้นที่  
หรือชุมชน ส่งผลให้เกิดความไม่ต่อเนื่องในการเข้าร่วมระดับเครือข่าย

**2. การทำงานร่วมกับหน่วยงานภาคีเครือข่ายฯ** โดยดำเนิน  
กิจกรรมภายใต้โครงการของหน่วยงานซึ่งบทเรียนที่ผ่านมา คือ  
หากแกนนำองค์กรเครือข่ายฯ ไม่สามารถเข้าไปมีส่วนร่วมในการกำหนด  
รายละเอียดกิจกรรมร่วมกันกับหน่วยงานดังกล่าว ส่งผลให้การดำเนิน  
โครงการไม่สอดคล้องตามความต้องการขององค์กรเครือข่ายฯ และ  
ทิศทางการพัฒนาในอนาคต

**3. ดำเนินการร่วมกันผ่านโครงการวิจัยจากหน่วยงาน  
สนับสนุนทุนวิจัย** แกนนำองค์กรเครือข่ายฯ และตัวแทนจากชุมชน  
สมาชิก สามารถเข้าไปมีส่วนร่วมในทุกกิจกรรมตั้งแต่การพัฒนาโจทย์  
วิจัยจนถึงการประเมินผล แต่หากขาดความต่อเนื่องและต่อยอด  
ผลงานวิจัยก็จะส่งผลต่อความไม่ยั่งยืนขององค์กรเครือข่ายฯ

เนื่องจากกระแสของการส่งเสริมกิจกรรมภาคประชาชนจากทุกภาคส่วนที่ไม่ได้บูรณาการในการทำงานร่วมกันเป็นเพียงการทำตามนโยบายและงบประมาณประจำปีทำให้เกิดความไม่ต่อเนื่องและมีโอกาสส่งผลให้ชุมชนสมาชิกเกิดความขัดแย้ง เห็นแก่ประโยชน์ตนมากกว่าส่วนรวม ถูกจัดตั้งโดยหน่วยงานโดยขาดความเข้าใจที่แท้จริง เป็นต้น ซึ่งจะส่งผลต่อเนื่องเสถียรภาพขององค์กรเครือข่ายฯ

**4. การปฏิบัติการร่วมระหว่างเครือข่ายระดับภาค** ซึ่งได้รับการตอบรับเป็นอย่างดีและสามารถขับเคลื่อนให้เกิดการจัดตั้งองค์กรเครือข่ายอย่างเป็นรูปธรรม แต่ยังคงขาดการขับเคลื่อนให้เกิดปฏิบัติการร่วมระหว่างจังหวัดสมาชิกเครือข่าย เนื่องด้วยข้อจำกัดที่แกนนำเครือข่ายระดับจังหวัดจะต้องทำหน้าที่ขับเคลื่อนตั้งแต่ระดับพื้นที่ระดับชุมชน จนถึงระดับจังหวัด ซึ่งยังคงเป็นผู้ที่มีจิตสาธารณะ และมีความเสียสละสูง ประกอบกับการขับเคลื่อนเครือข่ายในระดับภาคจะต้องดำเนินการด้วยงบประมาณค่อนข้างสูง ส่งผลให้เครือข่ายระดับภาค สามารถขับเคลื่อนอย่างล่าช้า

## **กรณีศึกษา 2 เครือข่ายการท่องเที่ยวโดยชุมชนระดับจังหวัด: กรณีศึกษาเครือข่ายการท่องเที่ยวโดยชุมชนจังหวัดสุราษฎร์ธานี**

เครือข่ายการท่องเที่ยวโดยชุมชนจังหวัดสุราษฎร์ธานี ก่อตั้งขึ้นเมื่อปีพ.ศ.2553 ระยะเวลาเริ่มแรกมีจำนวนสมาชิกชุมชน 13 กลุ่ม การรวมตัวกันของเครือข่ายมีวัตถุประสงค์เพื่อเชื่อมโยงความสัมพันธ์ของกลุ่มคนที่มีแนวคิดในการจัดการท่องเที่ยวซึ่งมุ่งเน้นการร่วมกันปกป้องทรัพยากรตั้งแต่พื้นที่ต้นน้ำ กลางน้ำ ปลายน้ำ



โดยมุ่งเน้นกระบวนการคิด วางแผนและปฏิบัติการร่วมภายในสมาชิกเครือข่ายฯ ในปัจจุบันมีจำนวนสมาชิกชุมชนรวมทั้งสิ้น 21 กลุ่ม ประกอบด้วยชุมชนที่มีความหลากหลายทางทรัพยากรธรรมชาติ “เขา ป่า นา เล” หากจัดแบ่งตามรูปแบบกิจกรรมการท่องเที่ยว และเส้นทางการท่องเที่ยวที่มีความเชื่อมโยงกันสามารถจัดได้ดังนี้

**วิถีคนคลองร้อยสาย ทรัพยากรชายฝั่งและการเกษตร**

วิถีชีวิตของคนเมืองที่ยังคงสัมพันธ์กับสายน้ำลำคลองและการจัดการเกษตรตามปรัชญาเศรษฐกิจพอเพียงได้แก่ 1.กลุ่มท่องเที่ยวเชิงอนุรักษ์ตำบลบางไปไม้ 2.กลุ่มท่องเที่ยวเชิงอนุรักษ์ชุมชนคลองน้อย 3.กลุ่มท่องเที่ยวเชิงอนุรักษ์วิถีชีวิตบ้านบางโพธิ์ 4.กลุ่มท่องเที่ยว



โดยชุมชนลี้เล็ดนำเที่ยวเพื่อการอนุรักษ์ 5.กลุ่มท่องเที่ยววิสาหกิจชุมชนบึงขุนทะเล 6.กลุ่มวิสาหกิจชุมชนเพื่อการเกษตรและการท่องเที่ยวบึงขุนทะเล 7.วิสาหกิจชุมชนกลุ่มพัฒนาการเกษตรบ้านมะม่วงหวาน

**หัวใจรักษ์แห่งขุนเขา** วิธีการอนุรักษ์ทรัพยากรป่าไม้ ซึ่งเป็นต้นน้ำสำคัญหลักที่หล่อเลี้ยงคนพื้นล่าง ได้แก่ 8.กลุ่มท่องเที่ยวเชิงอนุรักษ์ชุมชนบ้านถ้ำผึ้ง 9.กลุ่มท่องเที่ยวเชิงนิเวศบ้านถ้ำผึ้ง 10.กลุ่มท่องเที่ยวเชิงอนุรักษ์ชุมชนบ้านยวนสาว 11.กลุ่มท่องเที่ยวเชิงอนุรักษ์ชุมชนท่องเที่ยวถ้ำสิงขร 12.กลุ่มวิสาหกิจชุมชนท่องเที่ยวเชิงอนุรักษ์บ้านเขาเทพพิทักษ์ 13.กลุ่มท่องเที่ยวเชิงอนุรักษ์ลุ่มน้ำคลองย่น

**ย้อนรอยประวัติศาสตร์ผู้ร่วมพัฒนาชาติไทย** ร่องรอยประวัติศาสตร์การเคลื่อนไหวของพรรคคอมมิวนิสต์แห่งประเทศไทย (พคท.) เมื่อประมาณปี พ.ศ.2500 ได้แก่ 14.กลุ่มท่องเที่ยวโดยชุมชนหมู่บ้านประวัติศาสตร์บ้านช่องช้าง 15.กลุ่มท่องเที่ยวเชิงอนุรักษ์ประวัติศาสตร์ค่าย 357 และ 16.กลุ่มท่องเที่ยวเชิงอนุรักษ์ประวัติศาสตร์ค่าย 514





**วัฒนธรรมล้ำค่า** เมืองพุทธทาสและร่องรอยการต่อสู้แบบ  
ชาวศรีวิชัย “มวยไชยา” อุดมด้วยความหลากหลายทางทรัพยากร  
ธรรมชาติ เช่นบ่อน้ำร้อน เกาะเสด็จ ทรัพยากรทางวัฒนธรรม เช่น  
อาหารพื้นบ้าน ไข่เค็มไชยา ผ้าไหมพุมเรียง ได้แก่ 17.กลุ่มท่องเที่ยว  
เชิงอนุรักษ์ศิลปวัฒนธรรมอำเภอไชยา 18.กลุ่มท่องเที่ยวชุมชนเลม็ด  
19.กลุ่มท่องเที่ยวเชิงอนุรักษ์บ้านพุมเรียง 20.กลุ่มการท่องเที่ยว  
เชิงอนุรักษ์บ้านท่าฉาง

**หลง (รักษ์) ทะเล** การเรียนรู้ระบบนิเวศทางทะเลและชายฝั่ง  
ระบบนิเวศป่า และธรณีสัณฐาน ได้แก่ 21.กลุ่มท่องเที่ยวเชิงนิเวศ  
ชุมชนบ้านนางกำ

### **แนวคิดการดำเนินการ**

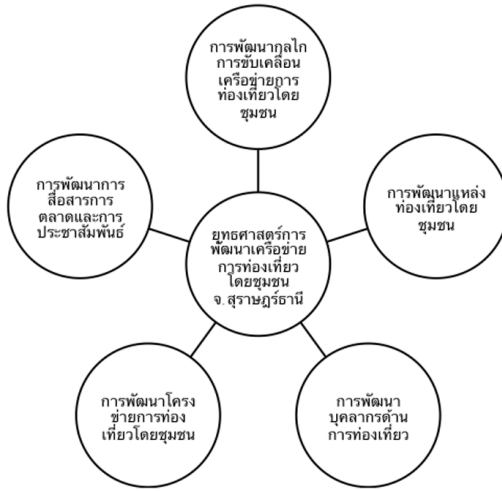
ภายหลังจากการจัดตั้งเครือข่ายการท่องเที่ยวโดยชุมชน  
แล้วนั้น ในปี 2555 ได้เริ่มยกร่างแผนยุทธศาสตร์การท่องเที่ยว  
โดยชุมชนจังหวัดสุราษฎร์ธานีครั้งแรก โดยได้รับความช่วยเหลือ  
ทางวิชาการจากมหาวิทยาลัยธรรมศาสตร์ และขับเคลื่อนงาน  
ผ่านสำนักงานการท่องเที่ยวและกีฬาจังหวัดสุราษฎร์ธานี ซึ่งใน  
ขณะนั้นคุณพรหมโชติ ไตรเวช เป็นผู้อำนวยการ และคุณจักรกฤษ  
เอ่งฉ้วน เป็นนักวิเคราะห์นโยบายและแผน ได้รับการหนุนเสริม  
ทางวิชาการจากมหาวิทยาลัยสงขลานครินทร์ วิทยาเขตสุราษฎร์ธานี  
โดยท่าน ผศ.สอรัฐ มากบุญ และนายธวัชชัย ทองธรรมชาติ รวมถึง  
ผู้เกี่ยวข้องอื่นๆ เช่น คุณเทพสิน ผ่องแก้ว สำนักงานการท่องเที่ยว  
แห่งประเทศไทยจังหวัดสุราษฎร์ธานี เป็นพี่เลี้ยงในการบริหารจัดการ  
เครือข่ายฯ และการพัฒนาศักยภาพของบุคลากร

การขับเคลื่อนแผนยุทธศาสตร์ฯ ในระยะเริ่มต้นมุ่งเน้น การสร้างความรู้ความเข้าใจของสมาชิกชุมชนเกี่ยวกับการจัดการ การท่องเที่ยวโดยชุมชน และการพัฒนาบุคลากรเป็นพื้นฐานสำคัญ ภายใต้แนวคิด **“พี่ช่วยน้อง เพื่อนช่วยเพื่อน ไม่ทิ้งกัน”** ทำให้มีการ เชื่อมโยงกลุ่มสมาชิกในเครือข่ายฯ ผ่านการพบปะ ประชุมสังสรรค์ เพื่อแลกเปลี่ยนและเยี่ยมเยียนให้กำลังใจการทำงานระหว่างสมาชิก รวมถึงการสร้างความสัมพันธ์กับเครือข่ายการท่องเที่ยวโดยชุมชน ในจังหวัดใกล้เคียงและมุ่งสร้างความเป็นหนึ่งเดียวภายใต้การเป็น สมาชิกของสมาคมการท่องเที่ยวโดยชุมชนภาคใต้ในระยะต่อมา ซึ่งการดำเนินการดังกล่าวก่อให้เกิดคุณค่ากับการดำเนินการด้านการ ท่องเที่ยวโดยชุมชนอย่างมีประสิทธิภาพ

### **การสานพลังเพื่อพัฒนาการเครือข่ายการท่องเที่ยว โดยชุมชนจังหวัดสุราษฎร์ธานี**

การขับเคลื่อนการท่องเที่ยวโดยชุมชนทางเครือข่ายการท่องเที่ยว ได้ทำงานร่วมกับองค์กรหนุนเสริมภายนอก เริ่มมีมากขึ้น ดังเช่นในช่วง พ.ศ.2558 บริษัทเซฟรอนประเทศไทยสำรวจและ ผลิตจำกัด ได้ร่วมกับพันธมิตรดำเนินโครงการพัฒนาการท่องเที่ยว อย่างยั่งยืนในจังหวัดสุราษฎร์ธานี เพื่อพัฒนาทักษะในการบริหาร จัดการท่องเที่ยวให้แก่สมาชิกชุมชนชายฝั่งสุราษฎร์ธานี รวมทั้งสิ้น 10 ชุมชน ได้แก่ กลุ่มท่องเที่ยวเชิงอนุรักษ์ชุมชนคลองน้อย กลุ่มท่องเที่ยวเชิงอนุรักษ์บางไผ่ กลุ่มชุมชนสีเล็ดนำเที่ยวเพื่อการ อนุรักษ์ กลุ่มท่องเที่ยวชุมชนท่าฉาง กลุ่มท่องเที่ยวเชิงอนุรักษ์บ้าน พุมเรียง กลุ่มท่องเที่ยวชุมชนเลม็ด กลุ่มท่องเที่ยวเชิงอนุรักษ์ชุมชน

บ้านนางกำ กลุ่มท่องเที่ยวเชิงศิลปวัฒนธรรมอำเภอไชยา กลุ่มท่องเที่ยวเชิงอนุรักษ์บึงขุนทะเล และกลุ่มท่องเที่ยวเชิงอนุรักษ์วิถีชีวิตบ้านบางโพธิ์ ต่อมาพ.ศ.2559 บริษัท เซฟรอนประเทศไทยฯ และสถาบันคีนันแห่งเอเชีย ได้ลงนามบันทึกความร่วมมือภายใต้ โครงการ “พัฒนาแหล่งท่องเที่ยวอย่างยั่งยืนในชุมชนชายฝั่งสุราษฎร์ธานี” ร่วมกับองค์การบริหารส่วนจังหวัดสุราษฎร์ธานี การท่องเที่ยวจังหวัดสุราษฎร์ธานี ม.สงขลานครินทร์ ม.ราชภัฏสุราษฎร์ธานี และสมาคมผู้ประกอบการท่องเที่ยวในพื้นที่ เพื่อร่วมกันยกระดับคุณภาพชีวิตและความเป็นอยู่ พร้อมทั้งรักษาไว้ซึ่งศิลปวัฒนธรรม และสภาพแวดล้อมที่ดี ผ่านการพัฒนาการท่องเที่ยวให้กับชุมชนในพื้นที่ตามแนวชายฝั่งดังกล่าว ให้พร้อมสู่การเป็นแหล่งท่องเที่ยวเชิงคุณภาพที่มีการพัฒนาอย่างยั่งยืน ถือเป็นການผลสานความร่วมมือระหว่างภาคประชาชน ภาครัฐและเอกชนครั้งสำคัญ เพื่อร่วมกันกำหนดยุทธศาสตร์พัฒนาการท่องเที่ยวในชุมชนอย่างยั่งยืนที่มาจากความร่วมมือของทุกภาคส่วน และนำไปสู่การจัดทำแผนยุทธศาสตร์การท่องเที่ยวโดยชุมชนจังหวัดสุราษฎร์ธานีแบบมีส่วนร่วม พ.ศ. 2561–2564 เมื่อวันที่ 10–11 เมษายน 2560 โดยกำหนดวิสัยทัศน์เป็น “พัฒนาความเข้มแข็งบนฐานทรัพยากรที่อุดมสมบูรณ์ ชุมชนสมาชิกมีคุณภาพชีวิตที่ดีมีจิตสำนึกรักถิ่น การท่องเที่ยวโดยชุมชนเป็นที่รู้จักในระดับสากล” และกำหนดประเด็นยุทธศาสตร์ 5 ด้านดังภาพ



ภาพที่ 2 แสดงยุทธศาสตร์การพัฒนาเครือข่าย การท่องเที่ยวโดยชุมชนจังหวัดสุราษฎร์ธานี

การจัดทำแผนดังกล่าวมีเครือข่ายสายใยนักวิชาการ ได้แก่ คณาจารย์จากมหาวิทยาลัยสงขลานครินทร์ วิทยาเขตสุราษฎร์ธานี และมหาวิทยาลัยแม่โจ้ชุมพร ดำเนินการเป็นกระบวนการ ซึ่งกระบวนการจัดทำแผนยุทธศาสตร์ได้รับการสนับสนุนจากหน่วยงานภาครัฐ ภาคเอกชน สถาบันการศึกษาและองค์กร สันับสนุนต่างๆ ได้แก่ สำนักงานการท่องเที่ยวและกีฬาจังหวัด สุราษฎร์ธานี สำนักงานการท่องเที่ยวแห่งประเทศไทยจังหวัด สุราษฎร์ธานี องค์การบริหารส่วนจังหวัด องค์การบริหารส่วนตำบล สำนักงานพัฒนาชุมชน สำนักงานสาธารณสุขจังหวัด อุตสาหกรรม จังหวัด หอการค้า ม.ราชภัฏสุราษฎร์ธานี บริษัทประชารัฐรักสามัคคี ลือมวอลชน สำนักงานกองทุนสนับสนุนการสร้างเสริมสุขภาพ (สสส.)

บริษัท เซฟรอนประเทศไทยสำรวจและผลิต จำกัด และสถาบันคีนันแห่งเอเซีย

วันที่ 21 มิถุนายน 2560 เครือข่ายการท่องเที่ยวโดยชุมชนจังหวัดสุราษฎร์ธานี และสำนักงานการท่องเที่ยวและกีฬาจังหวัดสุราษฎร์ธานี นำเสนอร่างแผนยุทธศาสตร์การท่องเที่ยวโดยชุมชนจังหวัดสุราษฎร์ธานีต่อผู้ว่าราชการจังหวัดสุราษฎร์ธานี (นายอวยชัย อินทร์นาค) หน่วยงานภาครัฐ เอกชน นักวิชาการ และภาคประชาชนที่มีส่วนเกี่ยวข้อง และรับฟังความคิดเห็นจากภาคส่วนต่างๆ โดยการสานพลังร่วมระหว่างบริษัทเซฟรอนประเทศไทยฯ สถาบันคีนันแห่งเอเซีย และเครือข่ายนักวิชาการในพื้นที่เพื่อรวบรวมข้อมูลและจัดทำแผนยุทธศาสตร์การท่องเที่ยวโดยชุมชนของจังหวัดสุราษฎร์ธานีฉบับสมบูรณ์

### **ผลการดำเนินงาน และคุณค่าที่เกิดขึ้น**

การขับเคลื่อนแผนยุทธศาสตร์ฯ ฉบับปีพ.ศ.2556-2559 ในระยะเริ่มต้นมุ่งเน้นการสร้างความรู้ความเข้าใจของสมาชิกชุมชนเกี่ยวกับการจัดการการท่องเที่ยวโดยชุมชน และการพัฒนาบุคลากรเป็นพื้นฐานสำคัญ โดยอบรม/ศึกษาดูงาน เติมเต็มความรู้เชิงวิชาการจากสถาบันการศึกษาทั้งส่วนกลางและส่วนภูมิภาค รวมถึงการเชื่อมโยงกลุ่มสมาชิกในเครือข่ายฯ ผ่านการพบปะ ประชุมสัญจร เพื่อแลกเปลี่ยนและเยี่ยมเยียนให้กำลังใจการทำงานระหว่างสมาชิก เพื่อสร้างความเป็นปึกแผ่นของสมาชิก รวมถึงการสร้างความสัมพันธ์กับเครือข่ายการท่องเที่ยวโดยชุมชนในจังหวัดใกล้เคียงและมุ่งสร้างความเป็นหนึ่งเดียวภายใต้การเป็นสมาชิกของสมาคมการท่องเที่ยวโดยชุมชนภาคใต้ในระยะต่อมา

เครือข่ายการท่องเที่ยวโดยชุมชนจังหวัดสุราษฎร์ธานี ได้ขับเคลื่อนแผนยุทธศาสตร์ฯ ฉบับพ.ศ.2561-2564 โดยนำเสนอต่อสำนักงานจังหวัดสุราษฎร์ธานีเพื่อให้โครงการต่างๆ ได้บรรจุในยุทธศาสตร์จังหวัดสุราษฎร์ธานี พ.ศ.2561-2564 ซึ่งสอดคล้องกับยุทธศาสตร์ที่ 2 การส่งเสริมอุตสาหกรรมบริการและการท่องเที่ยวที่ยั่งยืน

ซึ่งการผลักดันเข้าสู่แผนพัฒนาจังหวัดสุราษฎร์ธานีก่อให้เกิดการขยายไปสู่การนำไปใช้ประโยชน์ เช่น การนำไปสู่การบรรจุในแผนการจัดการจังหวัดสุราษฎร์ธานีฝั่งบก หรือการหนุนเสริมของหน่วยงานที่เกี่ยวข้องต่างๆ เช่น บริษัทประชารัฐ และองค์การบริหารส่วนจังหวัดสุราษฎร์ธานี หนุนเสริมด้านการประชาสัมพันธ์แหล่งท่องเที่ยวโดยชุมชน ดังนั้นหากการบูรณาการร่วมกันระหว่างหน่วยงานภายใต้แผนยุทธศาสตร์ที่มีความสอดคล้องกันจะนำไปสู่การดำเนินการด้านการท่องเที่ยวโดยชุมชนอย่างมีประสิทธิภาพได้ต่อไป

### **บทเรียนการทำงาน**

- เครือข่ายฯ สามารถใช้แผนยุทธศาสตร์การท่องเที่ยวเป็นเครื่องมือในการขับเคลื่อนเสริมสร้างชุมชนสมาชิกให้เข้มแข็งในการพัฒนาการชุมชน เช่น การอนุรักษ์ฟื้นฟูทรัพยากรทางธรรมชาติและวัฒนธรรม การสร้างรายได้เพิ่มจากการพัฒนาผลิตภัณฑ์ชุมชน การสร้างงานสร้างอาชีพให้แก่คนในชุมชนมากขึ้น เป็นต้น และมีแนวทางทิศทางร่วมเพื่อนำไปสู่เป้าหมายเดียวกัน

- การใช้ภาคีวิชาการมาช่วยในกระบวนการจัดทำแผนฯ ก่อให้เกิดพลังเสริมกระบวนการมีส่วนร่วมระหว่างเครือข่ายชุมชนท่องเที่ยวกับ ภาครัฐ ภาคเอกชนและหน่วยงานภาคีหนุนเสริมอย่างเป็นทางการ

### กรณีที่ 3 การท่องเที่ยวโดยชุมชน:

#### กรณีบ้านถ้ำเสือ อ.อ่าวลึก จ.กระบี่

#### “มาเติมสุข...ที่บ้านถ้ำเสือ” Thamsua Happiness Plus

เดิมบ้านถ้ำเสือผู้นำชุมชนได้ลุกขึ้นพัฒนาแบบระเบิดจากภายใน โดยน้อมนำหลัก “บวร” บ้าน วัด โรงเรียน ขององค์พระบาทสมเด็จพระปรมิหรมหาภูมิพล อดุลยเดช รัชกาลที่ 9 เมื่อปี พ.ศ. 2542 จนเกิดความสำเร็จขึ้นเป็น “บ้านถ้ำเสือ...หมู่บ้านสะอาด ถนนสวย” รางวัลชนะเลิศจังหวัดกระบี่ในปีพ.ศ.2551 และได้พัฒนาต่อยอดสู่หมู่บ้านท่องเที่ยวในปี 2552 พัฒนาจนเกิดความสำเร็จเป็นหมู่บ้านท่องเที่ยวเชิงนันทนาการ และธุรกิจไมซ์ในแบบของชุมชนท่องเที่ยวขึ้นในปีพ.ศ.2554 จนถึงปี พ.ศ.2560 ซึ่งมีนักท่องเที่ยวเข้ามาใช้บริการกิจกรรมดังกล่าว 10,000-12,000 คน /ปี

ปี 2551 ผู้นำชุมชนท่องเที่ยวบ้านถ้ำเสือคิดที่จะใช้การท่องเที่ยวโดยชุมชนเป็นยานพาหนะในการขับเคลื่อนพัฒนาชุมชนบ้านถ้ำเสือสู่ “ถ้ำเสือ หมู่บ้านแห่งสุข” หรือ Thamsua Happiness Plus เพื่อให้เกิดการมีส่วนร่วม และสร้างงานกระจายรายได้ให้กับคนในชุมชนมากขึ้น เพื่อสร้างความสุขให้คนในชุมชนก่อน แล้วให้คนในชุมชนส่งต่อความสุขแก่นักท่องเที่ยวต่อไป จะเกิดจิตใจที่บริการที่ดีที่สมบูรณ์แบบ จึงสำรวจและกำหนดพื้นที่การพัฒนาการท่องเที่ยวออกเป็น 5 โซนพัฒนาการท่องเที่ยว ได้แก่ 1) โซนพัฒนาการท่องเที่ยวถ้ำเสือนอก 2) โซนพัฒนาการท่องเที่ยวเชิงนันทนาการและไมซ์ 3) โซนพัฒนาการท่องเที่ยววิถีศิลปวัฒนธรรม ถ้ำเสือใน 4) โซนพัฒนาการท่องเที่ยวท่าไร่ โซนกลุ่มผู้สูงอายุบ้านถ้ำเสือ 5) โซนพัฒนาการท่องเที่ยวท่าต้นมะขาม ประตูสู่การท่องเที่ยวทางทะเล

## บ้านถ้ำเสือ

วัตถุประสงค์ของการดำเนินการท่องเที่ยวโดยชุมชนบ้านถ้ำเสือ เพื่อส่งเสริมให้คนในชุมชนมีส่วนร่วมในการจัดการท่องเที่ยวโดยชุมชนมากขึ้น เพื่อเสริมคุณค่าต่อวิถีศิลปวัฒนธรรมชุมชน คุณค่าด้านสิ่งแวดล้อมและทรัพยากรธรรมชาติอันเป็นการรักษาฐานทรัพยากรชุมชนให้ยั่งยืน และชุมชนมีคุณภาพชีวิตที่ดีขึ้น

### 1. วิธีการดำเนินงาน

1.1 กิจกรรมสำรวจ

1.2 จัดตั้งโซนพัฒนาการท่องเที่ยว

1.3 กำหนดกิจกรรมในโซนพัฒนาการท่องเที่ยวทั้ง 5 โซนคือ

1) โซนพัฒนาการท่องเที่ยวถ้ำเสือนอก มีกิจกรรมที่สำคัญที่จะให้บริการการท่องเที่ยว

- กิจกรรมพายคายัค เยือนแหล่งถ้ำสุสานของมนุษย์ก่อนประวัติศาสตร์ ที่ถ้ำลอด ถ้ำผีหัวโต
- กิจกรรมขี่ช้าง และขับ ATV ที่เขาวงกตซาฟารี
- เกษตรพอเพียง ผักปลอดสารพิษ การเลี้ยงปลาเลี้ยงกบคอนโด

2) โซนพัฒนาการท่องเที่ยวเชิงนันทนาการและไม้ซี้ใช้ไร้ปริดาโฮมสเตย์เป็นฐานรองรับ สามารถรับนักท่องเที่ยวเข้าประชุมสัมมนา และจัดกิจกรรมค่ายต่างๆ ได้ 200-250 คน/วัน ซึ่งจัดให้มีกิจกรรมดังนี้

- กิจกรรมนันทนาการ ค่ายต่างๆ และ team buiding
- จัดประชุม สัมมนา และงานกิจกรรมพิเศษทางการ



ตลาดต่างๆ (Event)

- 3) **โซนพัฒนาการท่องเที่ยววิถี ศิลปะ วัฒนธรรม ถ้ำเสือใน** เป็นแหล่งท่องเที่ยวที่มีกิจกรรมวิถี ศิลปวัฒนธรรมชุมชนบ้านถ้ำเสือให้นักท่องเที่ยว ได้สัมผัสเรียนรู้
- กิจกรรมปั่นจักรยานชมแหล่งท่องเที่ยวในชุมชน เช่น ถ้ำนางฟ้า ถ้ำเสือใน น้ำผุด ปรบมือ
  - กิจกรรมกลุ่มผ้าป่าเตะพิมพ์ลาย กลุ่มพันธ์เสื้อ มนุษย์ถ้ำ กลุ่มศิลปะการแสดงวัฒนธรรมร้องเง็ง
- 4) **โซนพัฒนาการท่องเที่ยวทำไร่** เป็นโซนของ ภูมิปัญญาผู้สูงวัยบ้านถ้ำเสือ และโซน ท่องเที่ยว ฮาลาล (บ้านถ้ำเสือมีชาวไทยมุสลิม 10 เปอร์เซนต์ อยู่ในโซนนี้) มีกิจกรรม เรียนรู้ให้นักท่องเที่ยว ได้สัมผัส เช่น
- กิจกรรมจักสาน
  - กิจกรรมขนมพื้นบ้าน บ้านถ้ำเสือ
  - กิจกรรมเกษตรพอเพียง สวนสมรม กลุ่มส้มมาชีพ
- 5) **โซนพัฒนาการท่องเที่ยวทำต้นขาม** เป็นโซน ท่องเที่ยวที่เป็นท่าเรือในการท่องเที่ยวทางทะเล บ้านถ้ำเสือ ตั้งอยู่ริมคลองมะรุ่ย อุดมสมบูรณ์ ไปด้วยป่าโกง มี walkway สักรวจป่าโกงกาง มีศูนย์ ไอทีอปของหมู่บ้านถ้ำเสือ มีโปรแกรมและเส้นทาง บริการนักท่องเที่ยวดังนี้
- โปรแกรมสปาโคลนร้อน
  - โปรแกรมล่องคลองสัมผัส เรียนรู้ประมงพื้นบ้าน

บนแพพท์กรั๊ก์เล

- โปรแกรมล่องคลองสู่อันดามัน ล่องเรือหัวโทง สัมผัสวิถีและธรรมชาติ 5 หมู่บ้านชายฝั่ง 3 ตำบล 2 อำเภอ 2 จังหวัด ของจังหวัดกระบี่และพังงา

**2. การสานพลัง** (การทำงานร่วมกับภาคีเครือข่าย) วิสาหกิจชุมชนท่องเที่ยวบ้านถ้ำเสือ ได้สานพลังจาก 5 โซนพัฒนาการท่องเที่ยว และกลุ่มกิจกรรมวิถี ศิลปะ วัฒนธรรม ภูมิปัญญาจากภายในชุมชนให้เข้มแข็ง ทุกคนรู้เข้าใจ ตระหนัก แล้วจึงเชื่อมโยงสู่องค์กรท้องถิ่น (อบต. อำเภอ อบจ.) หน่วยงานรัฐ พช. พม. เกษตร ทกจ. ททท. ป่าชายเลน อุทยาน สาธารณสุข เป็นต้น เพื่อบูรณาการความรู้ แนวคิด วิธีการ การสนับสนุน ส่งเสริมการพัฒนาโดยมุ่งเป้าไปที่ “คนข้างในชุมชนมีสุข ย่อมส่งผลต่อความสุขให้กับสังคม ภูมิสังคม และผู้มาเยือนอย่างยั่งยืน” มีการขับเคลื่อนในรูปแบบการสานพลังในระดับต่างๆ ดังนี้

- 1) ในระดับตำบล มี อบต.อ่าวลึกได้เป็นศูนย์กลาง
- 2) ในระดับอำเภออ่าวลึก มีเครือข่ายท่องเที่ยวโดยชุมชนอ่าวลึก และอำเภออ่าวลึกเป็นศูนย์กลางการประสานงาน
- 3) ในระดับจังหวัด มีสมาคมการท่องเที่ยวชุมชนจังหวัดกระบี่ เป็นศูนย์กลางการประสานงาน
- 4) ในระดับกลุ่มจังหวัดอันดามัน มีเครือข่ายท่องเที่ยวโดยชุมชนฝั่งอันดามันเป็นศูนย์กลาง
- 5) ในระดับภาคใต้ มีสมาคมการท่องเที่ยวโดยชุมชน 14 จังหวัดภาคใต้เป็นศูนย์กลาง

### 3. ผลการดำเนินงาน และคุณค่าที่เกิดขึ้น

3.1 กลไก เกิดการสร้างกระบวนการกลไก ในการขับเคลื่อน พัฒนา เกิดกลุ่มกิจกรรมวิถีชุมชน กลุ่มศิลปะ กลุ่มวัฒนธรรม กลุ่มภูมิปัญญา ทับซ้อนไต่ระดับ เชื่อมโยงกันมากขึ้นภายใต้กลไก การขับเคลื่อนที่มีระบบแบบแผน มีวิธีการกระบวนการทำงานเด่นชัด มากขึ้น

1) มีฝ่ายการตลาด

2) มีแผนการตลาด มีกลุ่มเป้าหมาย

3) มีกลุ่มกิจกรรม ที่ได้รับการส่งเสริมพัฒนาอย่างเป็นระบบ มีทิศทางแบบ Service Designมากขึ้น

4) มีการส่งต่องานบริการ เชื่อมโยงระหว่างโซน ระหว่าง กลุ่มมากขึ้น เกิดการมีส่วนร่วม และรายได้กระจายมากขึ้น

5) องค์กรยกระดับขึ้นเป็นหน่วยธุรกิจ มีการลงทุน ร่วมหุ้น

3.2 กติกา มีการร่างข้อบังคับ มีระเบียบปฏิบัติในการ ขับเคลื่อนพัฒนาอย่างเป็นระบบ ในรูปของคณะกรรมการกลุ่ม คณะกรรมการวิสาหกิจ

3.3 ผลกระทบทางเศรษฐกิจ/สังคม/สิ่งแวดล้อม ปัจจุบัน ความตระหนัก รู้ รักษา ของคนในชุมชน ด้านสิ่งแวดล้อม ทรัพยากรธรรมชาติ ตั้งแต่บริเวณครัวเรือน ชุมชน ลำคลอง ฝืนป่า ภูเขา ได้รับการดูแลอนุรักษ์ไว้เป็นอย่างดี มาโดยตลอดระยะเวลา 18-20 ปีที่ผ่านมา ในด้านของเศรษฐกิจ จากการพัฒนาเป็นโซน พัฒนาการท่องเที่ยวกระจายครอบคลุมหมู่บ้านทั้งหมด ทำให้คน มีส่วนร่วมกับการท่องเที่ยวมากขึ้น

#### 4. การขยายผล

ในปีพ.ศ.2561 มุ่งเน้นการพัฒนาหมู่บ้านแห่งความสุข เพื่อสร้างสุขภาวะให้กับคน สังคม สิ่งแวดล้อมและทรัพยากรธรรมชาติ ผู้การเป็นชุมชนท่องเที่ยวที่เติมเต็มความสุขทุกมิติให้กับผู้มาเยือน อย่างยั่งยืนในอนาคต จึงได้ทำแผนยุทธศาสตร์การพัฒนาหมู่บ้าน ถ้าเสือ หมู่บ้านท่องเที่ยว 4.0 ขึ้นเป็นแผนงานใช้ในการขับเคลื่อน พัฒนาสู่เป้าหมายต่อไป

#### 5. ข้อเสนอแนะ

การพัฒนาชุมชนในทุกๆ ด้าน ชุมชนควรเริ่มต้นจากการ กระทำขับเคลื่อนจากภายใน ผู้การรับรู้ของภายนอก และเรียนรู้ แนวคิด วิธีการ องค์ความรู้จากภายนอกสู่การประยุกต์ใช้ภายใน “ทุกความสำเร็จย่อมเกิดมาจากการเปลี่ยนแปลง แต่ทุกการ เปลี่ยนแปลงไม่ได้สำเร็จทุกครั้งไป” ผู้นำต้องตั้งมั่น มีกรอบคิด ชุดความรู้ บูรณาการ ตีองอดทน อดกลั้นที่จะเดิน....และก้าวไปอย่าง มั่นคง

# 3. ปัจจัย กลไก กระบวนการ ขับเคลื่อนการท่องเที่ยว โดยชุมชนภาคใต้

ปัจจัย (เชื้อและอุปสรรค)

## 3.1 เครือข่าย

การทำงานในรูปแบบเครือข่ายของกลุ่มเครือข่ายการท่องเที่ยวโดยชุมชนทั้งในระดับจังหวัดและระดับภาคภายใต้แนวคิด “พี่ช่วยน้อง เพื่อนช่วยเพื่อน” ช่วยยกระดับการทำงานของสมาชิกเครือข่ายในแต่ละพื้นที่ผ่านกิจกรรมการปรึกษาหารือ การแลกเปลี่ยนประสบการณ์การบริหารจัดการการท่องเที่ยวโดยชุมชน ทำให้เกิดการพัฒนาศูนย์การเรียนรู้พัฒนาการท่องเที่ยวย่อยโดยชุมชน เป็นเครื่องมือในการกำกับทิศทางการพัฒนาและการทำงานร่วมกับภาคีเครือข่ายทั้งภาครัฐ และวิชาการ ในการสนับสนุนกิจกรรมโครงการตามความต้องการของกลุ่มเครือข่ายชุมชนท่องเที่ยว

## 3.2 สมาคมการท่องเที่ยวโดยชุมชนภาคใต้

สมาคมการท่องเที่ยวโดยชุมชนภาคใต้เป็นกลไกสำคัญในการขับเคลื่อนและพัฒนาการท่องเที่ยวโดยชุมชนในพื้นที่ภาคใต้ภายใต้แนวคิด “พี่ดูแลน้อง เพื่อนดูแลกัน ไม่ทิ้งใครไว้ข้างหลัง” ทำให้เกิดการจับใจความรู้อย่างไม่เป็นทางการผ่านการประชุมสังเขจร การแลกเปลี่ยน

เปลี่ยนเรียนรู้ของเครือข่ายการท่องเที่ยวโดยชุมชน และมีบทบาทในการประสานกับหน่วยงานภาคีหุ้นส่วนเสริมทั้ง สสส. สกว. เครือข่ายสายใยวิชาการในการเข้ามาสนับสนุนการพัฒนาชุมชนท่องเที่ยวตามบทบาทภารกิจ รวมทั้งบทบาทหน้าที่เป็นตัวแทนเสียงของพื้นที่ชุมชนท่องเที่ยวภาคใต้ในการประชุมระดับประเทศในหลายโอกาส แต่การขับเคลื่อนการท่องเที่ยวโดยชุมชนแกนนำต้องเป็นผู้ที่มีจิตสาธารณะและมีความเสียสละสูง ประกอบกับยังการขับเคลื่อนเครือข่ายในระดับโซนและระดับภาคจะต้องดำเนินการด้วยงบประมาณค่อนข้างสูง การใช้ระยะเวลา ส่งผลให้เครือข่ายระดับภาคสามารถยังขับเคลื่อนอย่างล่าช้า

### 3.3 การหนุนเสริมทางวิชาการ

พบว่า การหนุนเสริมทางวิชาการจากสถาบันการศึกษาในพื้นที่มีบทบาทสำคัญในการหนุนเสริมและพัฒนาการท่องเที่ยวโดยชุมชนทั้งในระดับพื้นที่ ระดับเครือข่ายจังหวัดและระดับภาค ด้วยการบูรณาการภาระงานหลักอันประกอบด้วย 1) ด้านการเรียนการสอน โดยการสร้างความร่วมมือกับชุมชนท้องถิ่น เช่น ปรากฏวิทยุท้องถิ่น ผู้นำหรือแกนนำชุมชนท้องถิ่นในการพัฒนาให้เป็นห้องเรียนธรรมชาติของนักศึกษาโดยดำเนินการผ่านรูปแบบการศึกษาดูงาน การแลกเปลี่ยนเรียนรู้ การพัฒนาหลักสูตรท้องถิ่น หรือรายวิชาเฉพาะที่เกี่ยวข้อง 2) ด้านการวิจัย โดยคณาจารย์พัฒนาวิทยุวิจัยร่วมกันในระดับต่าง ๆ ทั้งระดับพื้นที่ จังหวัด ภาค ให้มีความสอดคล้องตามความต้องการของชุมชน รวมถึงการกำหนดหัวข้อวิจัยระดับปริญญาตรี 3) การบริการวิชาการและการทำนุบำรุง

ศิลปวัฒนธรรม โดยการนำองค์ความรู้จากคณาจารย์ภายในมหาวิทยาลัย มาร่วมพัฒนาหรือส่งเสริมชุมชนในด้านต่างๆ ให้มีความสอดคล้องตามความต้องการของคนในชุมชน

### 3.4 การส่งเสริมและสนับสนุนของหน่วยงานภาคี

การส่งเสริมสนับสนุนของหน่วยงานภาคีทั้งภาครัฐ ภาควิชาการ ภาคเอกชน NGOs และสื่อมวลชน เป็นปัจจัยเอื้อในการขับเคลื่อนการพัฒนาและยกระดับการท่องเที่ยวโดยชุมชน แต่ในขณะเดียวกันถ้าการสนับสนุนจากต่างหน่วยงานต่างทำขาดการบูรณาการการทำงานร่วมกันหรือการหนุนเสริมตามโจทย์ของหน่วยงานมากกว่าต่อยอดงานเดิมของชุมชนก็กลับเป็นการทอนพลังของชุมชนท่องเที่ยว

### 3.5 นโยบายภาครัฐ

นโยบายภาครัฐเป็นปัจจัยเอื้อทำให้เกิดการสนับสนุนกิจกรรมโครงการในพื้นที่ชุมชนท่องเที่ยวทั้งจากหน่วยงานภาครัฐ หน่วยงานสนับสนุน และสถาบันวิชาการรวมทั้งสามารถสร้างกระแสการตื่นตัวให้คนในชุมชนและสังคม แต่ถ้านโยบายการพัฒนาของภาครัฐในการสนับสนุนการท่องเที่ยวโดยชุมชนไม่ต่อเนื่องก็ส่งผลให้การพัฒนาชุมชนท่องเที่ยวเป็นไปตามศักราชภาพ ทั้งนี้ก็ขึ้นกับหน่วยปฏิบัติในระดับพื้นที่ในการแปลงนโยบายไปสู่การปฏิบัติรวมถึงการทำงานแบบเกาะติดกับเครือข่ายท่องเที่ยวโดยชุมชน

### 3.6 กฎหมาย

พบว่า มีข้อกฎหมายหลายฉบับที่บังคับใช้มีความล้าสมัย และเป็นอุปสรรคต่อการจัดการท่องเที่ยวโดยชุมชน โดยเฉพาะ พ.ร.บ. ธุรกิจนำเที่ยวและมัคคุเทศก์ 2551 มีเนื้อหาว่าด้วยการเป็นคนนำเที่ยว (มัคคุเทศก์) การทำธุรกิจท่องเที่ยว แต่ไม่ได้ครอบคลุมการบริหารจัดการการท่องเที่ยวโดยชุมชน

#### การวิเคราะห์ศักยภาพของเครือข่าย การท่องเที่ยวโดยชุมชนภาคใต้ (SWOT Analysis)

จุดแข็ง (S-Strengths)	จุดอ่อน (W-Weakness)
<ul style="list-style-type: none"> <li>- ภาคใต้มีความหลากหลายของทรัพยากรธรรมชาติตามภูมินิเวศ เขา ป่า นา เล วัฒนธรรม ประวัติศาสตร์ และวิถีชีวิต</li> <li>- มีสมาคมการท่องเที่ยวโดยชุมชนเป็นกลไกขับเคลื่อนระดับภาค</li> <li>- ในระดับโซนมีเครือข่ายการท่องเที่ยวโดยชุมชนโซนอันดามัน</li> <li>- มีเครือข่ายการท่องเที่ยวโดยชุมชนระดับจังหวัดครอบคลุมทั้ง 14 จังหวัดภาคใต้</li> </ul>	<ul style="list-style-type: none"> <li>- เครือข่ายการท่องเที่ยวโดยชุมชนหลายจังหวัดขาดแผนยุทธศาสตร์การท่องเที่ยวชุมชนของกลุ่มเครือข่ายฯ</li> <li>- การไม่สามารถเชื่อมโยงเครือข่ายให้กลายเป็นองค์ภาพเดียวกันในบางจังหวัด</li> <li>- ขาดการเชื่อมโยงแหล่งท่องเที่ยวระหว่างเส้นทางชุมชนท่องเที่ยว</li> <li>- ขาดฐานข้อมูลชุมชนท่องเที่ยว</li> <li>- ขาดบุคลากรด้านเทคโนโลยีสารสนเทศในระดับชุมชน</li> <li>- การปรึกษาหารือระดับภาคและระดับโซนทำได้ไม่สม่ำเสมอ</li> </ul>



โอกาส (O-Opportunities)	อุปสรรค (T-Treats)
<ul style="list-style-type: none"> <li>- กระแสการท่องเที่ยวโดยชุมชนกำลังได้รับความนิยมจากนักท่องเที่ยวมากขึ้น</li> <li>- มีนโยบายของภาครัฐในการสนับสนุนการท่องเที่ยวโดยชุมชน ทำให้มีหน่วยงานภาครัฐมาสนับสนุนการพัฒนาการท่องเที่ยวโดยชุมชน</li> <li>- มีหน่วยงานสนับสนุน เช่น อพท. สสส. สกว. พอช. เป็นต้น</li> <li>- มีการสนับสนุนเชิงวิชาการจากสถาบันการศึกษาในพื้นที่และเครือข่ายสายใยวิชาการ</li> <li>- สื่อออนไลน์ สื่อ Social Media มีความเจริญก้าวหน้าของเทคโนโลยี และต้นทุนต่ำ</li> </ul>	<ul style="list-style-type: none"> <li>- การขาดการบูรณาการความร่วมมือระหว่างหน่วยงานรัฐที่เกี่ยวข้องในพื้นที่และหน่วยงานต่าง ๆ จากส่วนกลางทำให้เกิดความซ้ำซ้อนของกิจกรรมและการพัฒนาด้านการท่องเที่ยว</li> <li>- กฎหมายที่บังคับใช้มีความล้าสมัยและเป็นอุปสรรคต่อการจัดการท่องเที่ยวโดยชุมชน เช่น พ.ร.บ. ธุรกิจนำเที่ยวและมัคคุเทศก์ 2551 มีเนื้อหาว่าด้วยการเป็นคนนำเที่ยว (มัคคุเทศก์) การทำธุรกิจท่องเที่ยว แต่ไม่ได้ครอบคลุมการบริหารจัดการการท่องเที่ยวโดยชุมชน</li> <li>- ในกรณี 3 จังหวัดชายแดนใต้สถานการณ์ความไม่สงบทำให้นักท่องเที่ยวนอกพื้นที่ขาดความเชื่อมั่นด้านความปลอดภัย</li> </ul>

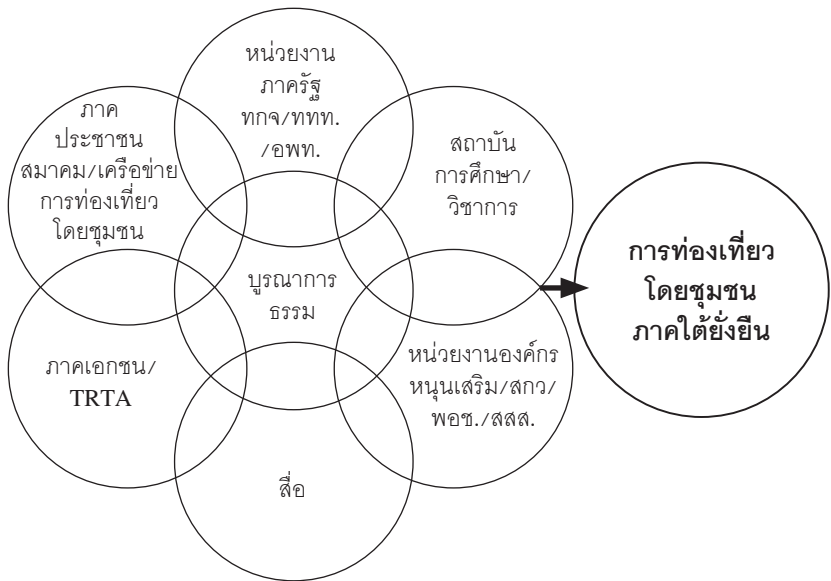
### 3.7 กลไก

กลไกการขับเคลื่อนการท่องเที่ยวโดยชุมชนแบ่งเป็น 4 ระดับได้แก่

ระดับ	กลไกหลัก		กลไกเสริม	
	เครือข่ายภาคประชาชน	หน่วยงานภาครัฐ	หน่วยงานหนุนเสริม	หน่วยงานภาครัฐ
1.ระดับภาค	สมาคมการท่องเที่ยวโดยชุมชนภาคใต้	-	-สสส.สำนัก 1 -พอช. (คณะทำงานเศรษฐกิจและทุนชุมชน) -สกว. -เครือข่ายสายใยนักวิชาการ	-
2.ระดับโซนกลุ่มจังหวัด	เครือข่ายการท่องเที่ยวโดยชุมชนอินทามัน	-อพท. -คณะกรรมาธิการพัฒนาการท่องเที่ยวประจำเขตการท่องเที่ยวอินทามัน -คณะทำงานประชารัฐขับเคลื่อนการท่องเที่ยวโดยชุมชนประจำเขตพัฒนาการท่องเที่ยวอินทามัน	-พอช.	-ศอ.บต. (กลุ่ม 3 จังหวัดชายแดนใต้)

ระดับ	กลไกหลัก		กลไกเสริม	
	เครือข่ายภาคประชาชน	หน่วยงานภาครัฐ	หน่วยงานหนุนเสริม	หน่วยงานภาครัฐ
3.ระดับจังหวัด	เครือข่าย/สมาคม	<ul style="list-style-type: none"> <li>-สำนักงานท่องเที่ยวและกีฬาจังหวัด</li> <li>-สำนักงานการท่องเที่ยวแห่งประเทศไทย (ททท.)</li> </ul>	<ul style="list-style-type: none"> <li>-พอช.</li> <li>-สกว.</li> </ul>	องค์การบริหารส่วนจังหวัด
4.ระดับชุมชน	กลุ่ม/ชมรม	<ul style="list-style-type: none"> <li>-สำนักงานท่องเที่ยวและกีฬาจังหวัด</li> <li>-สำนักงานการท่องเที่ยวแห่งประเทศไทย (ททท.)</li> </ul>	<ul style="list-style-type: none"> <li>-สสส.สำนัก 1</li> <li>-พอช.</li> <li>-สถาบันการศึกษา</li> <li>-บริษัทประชารัฐรักสามัคคี</li> </ul>	<ul style="list-style-type: none"> <li>-สำนักงานพัฒนาชุมชน</li> <li>-สำนักงานเกษตรจังหวัด</li> <li>-สำนักงานวัฒนธรรมจังหวัด</li> <li>-องค์การบริหารส่วนตำบล</li> </ul>

### 3.8 กระบวนการขับเคลื่อนการท่องเที่ยว โดยชุมชนภาคใต้



พี่ดูแลน้อง เพื่อนดูแลกัน

ฐานคิด : เพื่อธรรมชาติ-สิ่งแวดล้อม/สังคมวัฒนธรรม/  
พัฒนาคน-พัฒนาชุมชน/เศรษฐกิจพอเพียง

## 4. (ร่าง) ข้อเสนอเชิงนโยบายปี 2561

จากกระบวนการเวทีรับฟังสถานการณ์การขับเคลื่อนการ  
ท่องเที่ยวโดยชุมชนในพื้นที่ภาคใต้ประเด็นปัญหาอุปสรรค และ  
บทเรียนการทำงานในพื้นที่ทั้งในระดับชุมชน ระดับจังหวัด และ  
ระดับโซน ซึ่งจัดขึ้น 3 ครั้ง โดยครั้งที่ 1 เวทีกลุ่มจังหวัดอันดามัน  
ในวันที่ 19-20 มกราคม 2561 ณ ไร่ปรีดา โฮมสเตย์ อ.อ่าวลึก  
จ.กระบี่ ครั้งที่ 2 เวทีกลุ่มจังหวัดอ่าวไทยในวันที่ 26-27 มกราคม  
2561 ณ วิทยาลัยภูมิปัญญาชุมชน ม.ทักษิณ อ.ควนขนุน จ.พัทลุง  
และครั้งที่ 3 เวทีกลุ่มจังหวัดใต้ล่างในวันที่ 3-4 กุมภาพันธ์ 2561  
ณ โรงสีแดง หีบ ไร่ หิ้น อ.เมืองสงขลา จ.สงขลา คณะทำงาน  
วิชาการห้องย่อยได้สังเคราะห์การรับฟังสถานการณ์ดังกล่าวร่วมกับ  
บทเรียนกรณีศึกษาทั้ง 3 กรณีศึกษา (เนื้อหาบทที่ 3) จึงสรุปประเด็น  
ข้อเสนอเชิงนโยบายและยกเป็นร่างข้อเสนอเชิงนโยบาย ดังนี้

หน่วยงาน	ข้อเสนอ
1. กรมการท่องเที่ยว กระทรวงท่องเที่ยวและกีฬา	<ul style="list-style-type: none"> <li>• ให้มีการพัฒนา พ.ร.บ. การท่องเที่ยวโดยชุมชน</li> <li>• การจัดตั้งเขตพัฒนาการท่องเที่ยวให้ครอบคลุมทุกจังหวัดในพื้นที่ภาคใต้</li> <li>• ให้สำนักงานท่องเที่ยวและกีฬาเป็นเจ้าภาพหลักในการบูรณาการดำเนินงานของหน่วยงานภาครัฐในระดับจังหวัด</li> <li>• ให้มีฐานข้อมูลสารสนเทศชุมชนท่องเที่ยวที่ผ่านมาตรฐาน หรือ การได้รับรางวัลการันตี เช่น มาตรฐานโฮมสเตย์ มาตรฐาน อพท. เป็นต้น ในเว็บไซต์ท่องเที่ยวและกีฬาของแต่ละจังหวัด</li> <li>• ให้มีการสื่อสารประชาสัมพันธ์สร้างความรู้ความเข้าใจต่อนักท่องเที่ยวให้เข้าใจเจตนารมณ์การท่องเที่ยวโดยชุมชน</li> </ul>
2. กรมพัฒนาชุมชน กระทรวงมหาดไทย	<ul style="list-style-type: none"> <li>• ให้มีการสนับสนุนพัฒนากรในหน่วยงานเพื่อการทำงานขับเคลื่อนการท่องเที่ยวโดยชุมชนในทุกระดับทั้งระดับภาค ระดับจังหวัด และระดับชุมชน</li> </ul>
3. องค์การบริหารการพัฒนาพื้นที่พิเศษเพื่อการท่องเที่ยวอย่างยั่งยืน (อพท.)	<ul style="list-style-type: none"> <li>• ให้มีการสนับสนุนเสริมศักยภาพการทำงานของเครือข่ายการท่องเที่ยวโดยชุมชนครอบคลุมทั้ง 3 โซน</li> <li>• ให้มีกลไกคณะทำงานในการขับเคลื่อนการท่องเที่ยวโดยชุมชนร่วมกับเครือข่ายการท่องเที่ยวโดยชุมชนภาคใต้</li> </ul>
4. ศูนย์อำนวยการบริหารจังหวัดชายแดนใต้ (ศอ.บต.)	<ul style="list-style-type: none"> <li>• ให้มีกลไกสนับสนุนการทำงานและขับเคลื่อนเครือข่ายการท่องเที่ยวโดยชุมชนจังหวัดชายแดนใต้</li> </ul>
5. สำนักงานกองทุนสนับสนุนการส่งเสริมสุขภาพ (สสส.)	<ul style="list-style-type: none"> <li>• ให้มีการสนับสนุนแผนงานเชิงรุกกับชุมชนท่องเที่ยวสุขภาพะในการพัฒนาด้านความปลอดภัยและสุขภาพอย่างต่อเนื่อง</li> </ul>

หน่วยงาน	ข้อเสนอ
6.สำนักงานกองทุนสนับสนุนการวิจัย (สกว.)	<ul style="list-style-type: none"> <li>• ให้มีการสนับสนุนทุนวิจัยเพื่อพัฒนาและยกระดับการทำงานของเครือข่ายการท่องเที่ยวโดยชุมชนในระดับพื้นที่และเครือข่ายจังหวัดอย่างต่อเนื่องโดยมีกระบวนการพัฒนาใจวิทยวิจัยร่วมกับพื้นที่และเครือข่าย</li> </ul>
7.สำนักงานคณะกรรมการสุขภาพแห่งชาติ (สช.)	<ul style="list-style-type: none"> <li>• ให้มีการส่งเสริมสนับสนุนทำความเข้าใจเครื่องมือตาม พ.ร.บ. สุขภาพแห่งชาติเพื่อให้เกิดปฏิบัติการร่วมกับเครือข่ายการท่องเที่ยวโดยชุมชนทุกระดับ เช่น สมัชชาสุขภาพเฉพาะประเด็นการท่องเที่ยวโดยชุมชน การประเมินผลกระทบทางสุขภาพจากการท่องเที่ยวโดยชุมชน</li> </ul>
8.สถาบันพัฒนาองค์กรชุมชน (พอช.)	<ul style="list-style-type: none"> <li>• ให้มีกลไกตัวแทนสถาบันพัฒนาองค์กรชุมชนเข้าร่วมในคณะทำงานกลไกระดับโซน และระดับภาคของเครือข่ายการท่องเที่ยวโดยชุมชนภาคใต้</li> </ul>
9.สมาคมการท่องเที่ยวโดยชุมชนภาคใต้	<ul style="list-style-type: none"> <li>• ระดับภาค <ul style="list-style-type: none"> <li>- ให้มีการพัฒนามาตรฐานการท่องเที่ยวโดยชุมชนภาคใต้เพื่อให้เกิดกรอบทิศทางและแนวทางการพัฒนาการท่องเที่ยวโดยชุมชนไปในทิศทางเดียวกัน</li> </ul> </li> <li>• ระดับโซน <ul style="list-style-type: none"> <li>- ให้มีการพัฒนากลไกคณะทำงานการท่องเที่ยวโดยชุมชนระดับโซนครอบคลุมทั้งภาคใต้</li> </ul> </li> <li>• ระดับจังหวัด <ul style="list-style-type: none"> <li>- ให้มีการส่งเสริมสนับสนุนกลุ่มเครือข่าย/สมาคมการท่องเที่ยวโดยชุมชนในแต่ละจังหวัดพัฒนาแผนยุทธศาสตร์การท่องเที่ยวโดยชุมชน</li> </ul> </li> </ul>
10.เครือข่ายการท่องเที่ยวโดยชุมชน	<ul style="list-style-type: none"> <li>• ระดับชุมชน <ul style="list-style-type: none"> <li>- ส่งเสริมให้เครือข่ายการท่องเที่ยวโดยชุมชนผ่านการรับรองมาตรฐานของหน่วยงาน เช่น มาตรฐานไฮมสเตย์ มาตรฐาน อพท. เป็นต้น</li> </ul> </li> </ul>



## สนับสนุนโดย

สำนักงานกองทุนสนับสนุนการสร้างเสริมสุขภาพ (สสส.)  
สถาบันการจัดการระบบสุขภาพ มหาวิทยาลัยสงขลานครินทร์ (สจรส.ม.อ.)  
สำนักงานคณะกรรมการสุขภาพแห่งชาติ (สช.)  
สำนักงานหลักประกันสุขภาพแห่งชาติ (สปสช.)  
กระทรวงสาธารณสุข (สธ.)