



ร่างคู่มือการประเมินสิ่งแวดล้อม ระดับยุทธศาสตร์เชิงประยุกต์

สำหรับแผนพัฒนาเขตเศรษฐกิจพิเศษ

โครงการขับเคลื่อนการประเมินสิ่งแวดล้อมระดับยุทธศาสตร์ ประจำปีงบประมาณ ๒๕๖๔



QR Code เอกสารร่างคู่มือ SEA

ที่ปรึกษาโครงการฯ



มหาวิทยาลัยมหิดล



บริษัท ยูไนเต็ด แอนนาลิสต์ แอนด์ เอ็นจิเนียริง
คอนซัลแตนท์ จำกัด

พฤษภาคม ๒๕๖๕

คำนำ

สำนักงานสภาพัฒนาการเศรษฐกิจและสังคมแห่งชาติ (สศช.) ในฐานะหน่วยงานหลักในการขับเคลื่อน SEA ได้จัดทำคู่มือการประเมินสิ่งแวดล้อมระดับยุทธศาสตร์เชิงประยุกต์ สำหรับแผนพัฒนาเขตเศรษฐกิจพิเศษ เป็นแนวทางการปฏิบัติงานตามขั้นตอนตามกรอบที่ระบุไว้ในแนวทางการประเมินสิ่งแวดล้อมระดับยุทธศาสตร์ (สศช., ๒๕๖๔) เพื่อรองรับการดำเนินการจัดทำ SEA ของหน่วยงานของรัฐ ที่ร่างระเบียบสำนักนายกรัฐมนตรีว่าด้วยการประเมินสิ่งแวดล้อมระดับยุทธศาสตร์ พ.ศ. กำหนดไว้ และสอดคล้องกับ แผนพัฒนาเศรษฐกิจและสังคมแห่งชาติ ฉบับที่ ๑๒ (พ.ศ. ๒๕๖๐-๒๕๖๕) ที่กำหนดให้ผลักดันการนำแนวทาง SEA มีผลบังคับใช้ทางกฎหมายเพื่อนำไปสู่การปฏิบัติ

สำนักงานฯ หวังเป็นอย่างยิ่งว่าคู่มือการประเมินสิ่งแวดล้อมระดับยุทธศาสตร์เชิงประยุกต์ สำหรับ แผนพัฒนาเขตเศรษฐกิจพิเศษฉบับนี้ จะเป็นประโยชน์ต่อหน่วยงานของรัฐที่จะต้องจัดทำ SEA สำหรับ เขตเศรษฐกิจพิเศษได้นำไปใช้เป็นแนวทางในการปฏิบัติ รวมทั้งเป็นประโยชน์ต่อหน่วยงานของรัฐ ทั้งในรายสาขาและเชิงพื้นที่อื่น ๆ ได้ ทราบถึงรูปแบบ ขั้นตอน และกระบวนการที่จะสามารถนำคู่มือฉบับนี้ ไปประยุกต์เพื่อจัดทำคู่มือการประเมินสิ่งแวดล้อมระดับยุทธศาสตร์ให้สอดคล้องกับรายสาขาและเชิงพื้นที่ หน่วยงานของรัฐนั้น ๆ รับผิดชอบต่อไป อีกทั้งยังเป็นจะเป็นประโยชน์ต่อการดำเนินงานของบุคลากร ที่เกี่ยวข้องได้มีข้อมูล ความรู้ ความเข้าใจ และนำไปใช้ในการปฏิบัติงานต่อไป

สำนักงานสภาพัฒนาการเศรษฐกิจและสังคมแห่งชาติ

พฤษภาคม ๒๕๖๕

คำย่อ

- กพย. = คณะกรรมการเพื่อการพัฒนาที่ยั่งยืน
- กพศ. = คณะกรรมการนโยบายการพัฒนาเขตพัฒนาเศรษฐกิจพิเศษ
- สผ. = สำนักงานนโยบายและแผนทรัพยากรธรรมชาติและสิ่งแวดล้อม
- สศช. = สำนักงานสภาพัฒนาการเศรษฐกิจและสังคมแห่งชาติ
- GIS = ระบบสารสนเทศภูมิศาสตร์ (Geographic information system)
- MCA = วิธีการประเมินหลายหลักเกณฑ์ (Multi criteria analysis)
- SEA = การประเมินสิ่งแวดล้อมระดับยุทธศาสตร์ (Strategic environmental assessment)
- SEZ = เขตพัฒนาเศรษฐกิจพิเศษชายแดน (Special Economic Zones)
- TOR = ขอบเขตการศึกษา (Term of reference)

สารบัญ

	หน้า
คำนำ	ก
คำย่อ	ข
สารบัญ	ค
สารบัญรูป	จ
สารบัญตาราง	ฉ
บทที่ ๑ บทนำ	
๑.๑ ความเป็นมาและความสำคัญ	๑-๑
๑.๒ วัตถุประสงค์ของคู่มือ	๑-๒
๑.๓ กลุ่มเป้าหมาย	๑-๒
๑.๔ คำแนะนำการใช้คู่มือ	๑-๒
๑.๕ รูปแบบของการจัดทำ SEA กับแผนพัฒนาเขตเศรษฐกิจพิเศษ	๑-๒
๑.๕.๑ รูปแบบ SEA ที่เชื่อมโยงกับการวางแผนพัฒนาเขตเศรษฐกิจพิเศษ แบบคู่ขนาน	๑-๓
๑.๕.๒ รูปแบบ SEA ที่เชื่อมโยงกับการวางแผนพัฒนาเขตเศรษฐกิจพิเศษ แบบบูรณาการ	๑-๔
บทที่ ๒ กระบวนการจัดทำ SEA สำหรับแผนพัฒนาเขตเศรษฐกิจพิเศษ	
๒.๑ ขั้นตอนการประเมินสิ่งแวดล้อมระดับยุทธศาสตร์สำหรับแผนพัฒนา เขตเศรษฐกิจพิเศษ	๒-๑
๒.๒ การกลั่นกรองความจำเป็นในการประยุกต์ใช้ SEA เพื่อจัดทำแผนพัฒนา เขตเศรษฐกิจพิเศษ	๒-๒
๒.๒.๑ การกลั่นกรองความจำเป็นในการประยุกต์ใช้ SEA	๒-๒
๒.๒.๒ การเตรียมบริบทการประยุกต์ใช้ SEA ในการจัดทำแผนพัฒนา เขตเศรษฐกิจพิเศษ	๒-๓
๒.๓ การกำหนดขอบเขต	๒-๓
๒.๓.๑ การทบทวนและวิเคราะห์ นโยบาย แผน แผนงาน กฎหมาย และ ข้อมูลที่เกี่ยวข้อง และการระบุประเด็นสำคัญของการจัดทำ SEA	๒-๔
๒.๓.๒ การจัดทำแผนการสื่อสารและการมีส่วนร่วม	๒-๔
๒.๓.๓ การวิเคราะห์และกำหนดเป้าหมายการพัฒนา ประเด็นยุทธศาสตร์ วัตถุประสงค์เพื่อการพัฒนาที่ยั่งยืน และตัวชี้วัด	๒-๑๓
๒.๓.๔ การวิเคราะห์และประเมินข้อมูลฐาน	๒-๑๗
๒.๓.๕ การรายงานการกำหนดขอบเขต	๒-๒๒
๒.๔ การพัฒนาและการประเมินทางเลือก	๒-๒๒
๒.๔.๑ การพัฒนาทางเลือก	๒-๒๓

สารบัญ

หน้า

๒.๔.๒	การประเมินทางเลือก	๒-๒๓
๒.๕	การกำหนดมาตรการเพื่อความยั่งยืน	๒-๒๔
๒.๕.๑	มาตรการส่งเสริม	๒-๒๔
๒.๕.๒	มาตรการหลีกเลี่ยง	๒-๒๔
๒.๕.๓	มาตรการลดหรือบรรเทา	๒-๒๕
๒.๖	การจัดทำรายงานการศึกษา SEA	๒-๒๕
๒.๗	การจัดทำแผนพัฒนาเขตเศรษฐกิจพิเศษ	๒-๒๕
บทที่ ๓	การมีส่วนร่วมใน SEA สำหรับแผนพัฒนาเขตพัฒนาเศรษฐกิจพิเศษ	
๓.๑	ขั้นตอนการมีส่วนร่วมใน SEA สำหรับแผนพัฒนาเขตเศรษฐกิจพิเศษ	๓-๑
๓.๑.๑	การมีส่วนร่วมในขั้นตอนการกลั่นกรอง	๓-๒
๓.๑.๒	การมีส่วนร่วมในขั้นตอนการกำหนดขอบเขต	๓-๒
๓.๑.๓	การมีส่วนร่วมในขั้นตอนการพัฒนาและประเมินทางเลือก	๓-๓
๓.๑.๔	การมีส่วนร่วมในขั้นตอนกำหนดมาตรการเพื่อความยั่งยืน	๓-๓
๓.๒	การจัดทำแผนการดำเนินงานด้านการสื่อสารและการมีส่วนร่วม	๓-๓
๓.๒.๑	แผนการเตรียมความพร้อมด้านการสื่อสารและการมีส่วนร่วม	๓-๔
๓.๒.๒	แผนการสื่อสาร การประชาสัมพันธ์ และการสร้างการรับรู้	๓-๔
๓.๒.๓	แผนการประชุมรับฟังความคิดเห็น	๓-๖
บทที่ ๔	การจัดทำรายงาน SEA กับแผนพัฒนาเขตเศรษฐกิจพิเศษ	
๔.๑	การจัดทำรายงานการกลั่นกรอง	๔-๑
๔.๒	การจัดทำรายงานการกำหนดขอบเขต	๔-๒
๔.๓	การจัดทำรายงาน SEA	๔-๓
๔.๓.๑	การจัดทำรายงาน SEA ฉบับรายงานวิชาการ	๔-๓
๔.๓.๒	การจัดทำรายงาน SEA ฉบับประชาชน	๔-๕
๔.๔	การจัดทำแผนพัฒนาเขตเศรษฐกิจพิเศษ ซึ่งบูรณาการกับผลของ SEA	๔-๕
๔.๔.๑	การจัดทำแผนพัฒนาเขตเศรษฐกิจพิเศษ	๔-๖
๔.๔.๒	การขับเคลื่อนแผนสู่การปฏิบัติ	๔-๖

บรรณานุกรม

บรรณานุกรม-๑

สารบัญรูป

	หน้า	
รูปที่ ๑.๕-๑	ขั้นตอน SEA ที่เชื่อมโยงกับการวางแผนพัฒนาเขตเศรษฐกิจพิเศษแบบคู่ขนาน	๑-๔
รูปที่ ๑.๕-๒	ขั้นตอน SEA ที่เชื่อมโยงกับการวางแผนพัฒนาเขตเศรษฐกิจพิเศษแบบบูรณาการ	๑-๕
รูปที่ ๒.๑-๑	ขั้นตอนการประเมินสิ่งแวดล้อมระดับยุทธศาสตร์สำหรับแผนพัฒนาเขตเศรษฐกิจพิเศษ	๒-๒
รูปที่ ๒.๓-๑	ขั้นตอนการวิเคราะห์ศักยภาพพื้นที่ โดยใช้ SEA เป็นเครื่องมือ	๒-๑๙

สารบัญตาราง

		หน้า
ตารางที่ ๒.๓-๑	ตัวอย่างผลการระบุผู้มีส่วนได้เสียของ SEA ในพื้นที่เขตพัฒนาเศรษฐกิจพิเศษสระแก้ว	๒-๕
ตารางที่ ๒.๓-๒	ตัวอย่างผลการวิเคราะห์บทบาทความเกี่ยวข้องของผู้มีส่วนได้เสียกับแผนพัฒนาเขตเศรษฐกิจพิเศษ	๒-๗
ตารางที่ ๒.๓-๓	การจัดลำดับความสำคัญของผู้มีส่วนได้เสีย	๒-๘
ตารางที่ ๒.๓-๔	ตัวอย่างค่าน้ำหนักความสำคัญของผู้มีส่วนได้เสียของแผนพัฒนาเขตเศรษฐกิจพิเศษ	๒-๙
ตารางที่ ๒.๓-๕	ตัวอย่างขั้นตอนการจัดทำแผนการสื่อสารและการมีส่วนร่วม	๒-๑๐
ตารางที่ ๒.๓-๖	ตัวอย่างรายละเอียดของประเด็นยุทธศาสตร์ วัตถุประสงค์เพื่อการพัฒนาที่ยั่งยืน และตัวชี้วัดของ SEA ในพื้นที่เขตพัฒนาเศรษฐกิจพิเศษสระแก้ว	๒-๑๖
ตารางที่ ๒.๓-๗	ตัวอย่างปัจจัยและค่าน้ำหนักความสำคัญในการวิเคราะห์ศักยภาพพื้นที่	๒-๒๐
ตารางที่ ๒.๔-๑	ตัวอย่างการพัฒนาทางเลือกของ SEA ในพื้นที่เขตเศรษฐกิจพิเศษสระแก้ว	๒-๒๓
ตารางที่ ๓.๑-๑	การมีส่วนร่วมในขั้นตอนการกำหนดขอบเขต	๓-๒
ตารางที่ ๓.๑-๒	การมีส่วนร่วมในขั้นตอนการพัฒนาและประเมินทางเลือก	๓-๓
ตารางที่ ๓.๑-๓	การมีส่วนร่วมในขั้นตอนกำหนดมาตรการเพื่อความยั่งยืน	๓-๓
ตารางที่ ๓.๒-๑	ตัวอย่างการจัดทำแผนการเตรียมความพร้อมด้านการสื่อสารและการมีส่วนร่วมและแผนการสื่อสาร การประชาสัมพันธ์ และการสร้างการรับรู้	๓-๕
ตารางที่ ๓.๒-๒	ตัวอย่างการจัดทำแผนการดำเนินงานด้านการสื่อสารและการมีส่วนร่วมของ SEA ในการจัดทำแผนพัฒนาเขตเศรษฐกิจพิเศษ	๓-๗
ตารางที่ ๔.๑-๑	ตัวอย่างองค์ประกอบรายงานการกลั่นกรองในกระบวนการ SEA ของแผนพัฒนาเขตเศรษฐกิจพิเศษ	๔-๒
ตารางที่ ๔.๒-๑	ตัวอย่างองค์ประกอบรายงานการกำหนดขอบเขตในกระบวนการ SEA ของแผนพัฒนาเขตเศรษฐกิจพิเศษ	๔-๓
ตารางที่ ๔.๓-๑	ตัวอย่างองค์ประกอบรายงานวิชาการในกระบวนการ SEA ของแผนพัฒนาเขตเศรษฐกิจพิเศษ	๔-๔
ตารางที่ ๔.๓-๒	ตัวอย่างองค์ประกอบรายงานฉบับประชาชนในกระบวนการ SEA ของแผนพัฒนาเขตเศรษฐกิจพิเศษ	๔-๕
ตารางที่ ๔.๔-๑	ตัวอย่างองค์ประกอบของแผนพัฒนาเขตเศรษฐกิจพิเศษ	๔-๖

บทที่ ๑

บทนำ

๑.๑ ความเป็นมาและความสำคัญ

การประเมินสิ่งแวดล้อมระดับยุทธศาสตร์ หรือ SEA ได้มีการนำมาใช้ในประเทศไทย ตั้งแต่ พ.ศ. ๒๕๔๖ หรือเป็นระยะเวลาประมาณ ๒๐ ปี โดยได้กำหนดให้มีการสนับสนุนการพัฒนา SEA ของประเทศ มาตั้งแต่แผนพัฒนาเศรษฐกิจและสังคมแห่งชาติ ฉบับที่ ๑๐ (พ.ศ. ๒๕๕๐ - ๒๕๕๔) จนถึงแผนพัฒนาฯ ฉบับที่ ๑๒ (พ.ศ. ๒๕๖๐ - ๒๕๖๕) ที่ให้ความสำคัญกับการผลักดันการออกกฎหมายหรือระเบียบ เพื่อให้หน่วยงานนำกระบวนการ SEA ไปใช้ในทางปฏิบัติ นอกจากนี้ สำนักงานสภาพัฒนาการเศรษฐกิจและสังคมแห่งชาติ (สศช.) ในฐานะหน่วยงานหลักในการขับเคลื่อน SEA ได้จัดทำแนวทางการประเมินสิ่งแวดล้อมระดับยุทธศาสตร์ (SEA Guideline) เพื่อสนับสนุนองค์ความรู้ให้กับหน่วยงานให้สามารถนำกระบวนการ SEA ไปประยุกต์ใช้กับแผนพัฒนาได้อย่างถูกต้องตามหลักวิชาการ รวมทั้งในปี พ.ศ. ๒๕๖๔ แนวทาง SEA ดังกล่าว ได้นำไปใช้ในการศึกษา SEA ของหน่วยงานจัดทำแผนของหลายหน่วยงานทั้งใน ราชอาณาจักรและเชิงพื้นที่ อาทิ กระทรวงพลังงาน สำนักงานทรัพยากรน้ำแห่งชาติ สำนักงานนโยบายและแผนทรัพยากรธรรมชาติและสิ่งแวดล้อม เป็นต้น ซึ่งเป็นประโยชน์ต่อการปรับปรุงแนวทาง SEA ดังกล่าว ในเวลาต่อมา ทำให้แนวทาง SEA ฉบับปรับปรุง (สศช., ๒๕๖๔) เป็นประโยชน์ในการแนะนำสร้างความรู้ ความเข้าใจด้าน SEA ที่ถูกต้อง เป็นเอกสารอ้างอิงที่ใช้เป็นกรอบงานและขั้นตอนของการศึกษาที่ถูกต้อง และเป็นมาตรฐานกลางร่วมกันของหน่วยงานต่าง ๆ รวมถึงผู้สนใจทั่วไป อย่างไรก็ตาม แนวทาง SEA ฉบับปรับปรุง (สศช., ๒๕๖๔) ที่เผยแพร่ยังเป็นแนวทางทั่วไป (General guideline) สำหรับหน่วยงานที่ต้องนำไปประยุกต์ใช้ให้เหมาะสมกับแผนการพัฒนารายสาขาและเชิงพื้นที่ ที่มีบริบทและลักษณะแวดล้อมที่แตกต่างกัน ทำให้ยังขาดข้อเสนอแนะหรือวิธีการในการประยุกต์ใช้ในแผนการพัฒนาเฉพาะของรายสาขา และเชิงพื้นที่

ด้วยข้อจำกัดของการนำแนวทาง SEA ทั่วไป ในการประยุกต์กับแผนพัฒนารายสาขาและเชิงพื้นที่ ดังกล่าว สศช. จึงจำเป็นที่จะต้องจัดทำคู่มือการประยุกต์ใช้ SEA (SEA handbook) จะช่วยสนับสนุนผู้ใช้ในการนำไปเป็นคู่มือในการศึกษา SEA ได้อย่างถูกต้องและมีประสิทธิภาพ ทำให้การจัดคู่มือ SEA ฉบับนี้ มีความสำคัญในการนำกรอบงานและขั้นตอนการศึกษา SEA จากแนวทาง SEA ทั่วไป มาใช้และเพิ่มเติม รายละเอียดให้เหมาะสม ดังนั้น ในปี พ.ศ. ๒๕๖๓ - ๒๕๖๕ สศช. ได้ใช้การศึกษา SEA ในพื้นที่เขตพัฒนา เศรษฐกิจพิเศษสระแก้ว เป็นการถอดบทเรียนและความรู้ที่จะช่วยให้การพัฒนาจัดทำคู่มือ SEA เชิงประยุกต์ สำหรับเขตเศรษฐกิจพิเศษเหมาะสมกับบริบทและสถานการณ์จริง ผ่านการศึกษาทุกขั้นตอนปฏิบัติ ตามแนวทาง SEA ทั่วไป และประเมินว่าต้องปรับปรุงสาระสำคัญและเนื้อหาของคู่มือ SEA เชิงประยุกต์ เพื่อให้เหมาะสมในทางปฏิบัติ

๑.๒ วัตถุประสงค์ของคู่มือ

๑.๒.๑ เพื่อให้ผู้ใช้สามารถจัดทำแผนพัฒนาเขตเศรษฐกิจพิเศษด้วยกระบวนการ SEA ได้อย่างมีประสิทธิภาพ ซึ่งเป็นเครื่องมือที่มีรูปแบบการดำเนินงานที่อยู่บนพื้นฐานความเข้าใจเชิงวิชาการที่สอดคล้องและมีมาตรฐานที่ใกล้เคียงกันหรือเป็นมาตรฐานเดียวกัน

๑.๒.๒ เพื่อเป็นการสนับสนุนให้เกิดการพัฒนาเชิงพื้นที่ที่ชัดเจนอย่างเป็นระบบ พร้อมทั้งสามารถประยุกต์ให้สอดคล้องกับบริบทของแผน และข้อจำกัดด้านต่าง ๆ ของพื้นที่เป้าหมายของแผนพัฒนาเขตเศรษฐกิจพิเศษได้อย่างมีชั้นเชิงที่จะนำไปสู่หรือเข้าใกล้การพัฒนาที่ยั่งยืนมากที่สุด

๑.๓ กลุ่มเป้าหมาย

คู่มือ SEA เชิงประยุกต์ สำหรับแผนพัฒนาเขตเศรษฐกิจพิเศษ ฉบับนี้ ครอบคลุมการจัดทำแผนพัฒนาของเขตเศรษฐกิจพิเศษ ภายใต้ระเบียบสำนักนายกรัฐมนตรี ว่าด้วยการพัฒนาเขตเศรษฐกิจพิเศษ พ.ศ. ๒๕๖๔ ซึ่งเป็นพื้นที่ที่คณะรัฐมนตรีกำหนดให้เป็นเขตเศรษฐกิจพิเศษตามข้อเสนอแนะของคณะกรรมการนโยบายการพัฒนาเขตเศรษฐกิจพิเศษ (กพศ.)

๑.๔ คำแนะนำการใช้คู่มือ

๑.๔.๑ คู่มือ SEA เชิงประยุกต์ สำหรับแผนพัฒนาเขตเศรษฐกิจพิเศษ ถอดบทเรียนมาจากกรการจัดทำ SEA นำร่อง ในพื้นที่เขตพัฒนาเศรษฐกิจพิเศษสระแก้ว เป็นกรอบแนวทางการดำเนินงานสำหรับการพัฒนาเชิงพื้นที่ โดยสามารถเพิ่มเติมข้อมูลให้ครบถ้วนและเหมาะสมสำหรับแผนพัฒนาเขตเศรษฐกิจพิเศษตามบริบทของพื้นที่

๑.๔.๒ ระเบียบ นโยบาย แผน แผนงาน กฎหมาย และข้อมูลที่เกี่ยวข้อง เป็นการดำเนินงานในช่วงเวลาของการจัดทำคู่มือฯ ควรมีการทบทวนความครอบคลุมและครบถ้วนอีกครั้งเมื่อนำไปใช้

๑.๕ รูปแบบของการจัดทำ SEA กับแผนพัฒนาเขตเศรษฐกิจพิเศษ

แนวทาง SEA (สศช., ๒๕๖๔ก) ได้กล่าวไว้ว่ามี SEA อยู่ ๒ แนวความคิด ที่มีความแตกต่างกัน คือ SEA ตามแนวคิดเชิงผลกระทบ (Impact-based SEA) และ SEA ตามแนวคิดเชิงยุทธศาสตร์ (Strategy-based SEA) ซึ่ง Partidário (2012) ได้วิเคราะห์สรุปว่า แนวคิดเกี่ยวกับ SEA มีความหลากหลายและมีลักษณะที่มีความแตกต่างที่อยู่ระหว่าง ๒ แนวคิดดังกล่าว ทั้งนี้ ในการปรับใช้ SEA ในการจัดทำและทบทวนปรับปรุงแผนพัฒนาเขตเศรษฐกิจพิเศษจะเป็นการผสมผสานทั้งแนวคิดเชิงผลกระทบแบบดั้งเดิมและแนวคิดเชิงยุทธศาสตร์ เพื่อให้เกิดประสิทธิภาพของกระบวนการ SEA ในแต่ละขั้นตอน ซึ่งโดยทั่วไปการจัดทำ SEA สำหรับแผนพัฒนาเชิงพื้นที่ จะใช้แนวคิดเชิงผลกระทบเป็นสำคัญ เนื่องจากการพัฒนาเชิงพื้นที่จะมีกิจกรรมของแผนที่ชัดเจน จึงสามารถคาดการณ์ผลกระทบได้ชัดเจนเช่นเดียวกัน อย่างไรก็ตาม ในความชัดเจนนั้นยังมีความไม่สมบูรณ์ของข้อมูล ที่จะส่งผลต่อการตัดสินใจในการพัฒนา เพราะรูปแบบของการประเมินจะปรับใช้

ตัวชี้วัดที่สามารถบ่งบอกถึงผลกระทบหรือการเปลี่ยนแปลงที่จะเกิดขึ้นได้ แต่ไม่สามารถเชื่อมโยงผลลัพธ์ในภาพรวมที่มีเป้าหมายการพัฒนาสู่ความยั่งยืน ดังนั้น ในการปรับใช้ SEA แนวคิดเชิงยุทธศาสตร์เข้ามาเสริมในบางขั้นตอน เพื่อเพิ่มโอกาสในการขับเคลื่อนการพัฒนาของแผนให้ไปในทิศทางที่มุ่งสู่ความยั่งยืนให้มากยิ่งขึ้น โดยยังคงโครงสร้างขั้นตอนของ SEA แนวคิดเชิงผลกระทบไว้ คือ การกลั่นกรอง การกำหนดขอบเขตการพัฒนาและการประเมินทางเลือก และการกำหนดมาตรการเพื่อความยั่งยืน

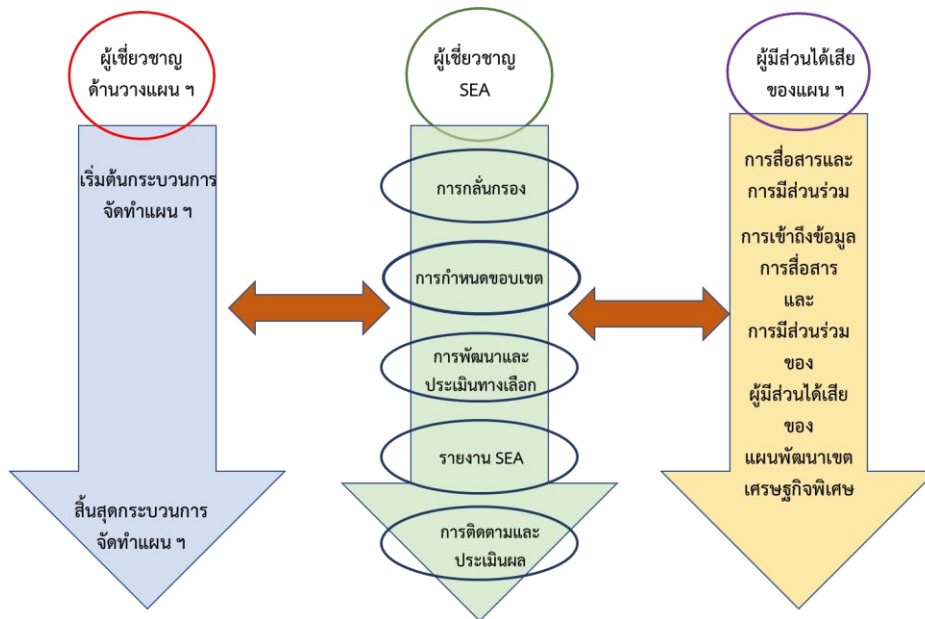
ทั้งนี้ นอกจากเรื่องแนวคิดของ SEA ในการจัดทำแผนพัฒนาแล้ว ผู้จัดทำต้องพิจารณาเลือกและออกแบบการศึกษาให้ SEA เชื่อมโยงกับกระบวนการจัดทำแผนตามความเหมาะสม ไม่ว่าจะเพื่อการจัดทำแผนใหม่หรือการทบทวนแผน โดยรูปแบบความเชื่อมโยงของ SEA กับการจัดทำแผนมี ๔ รูปแบบ ดังนี้

- ๑) SEA เชื่อมโยงกับการวางแผนแบบมีความสัมพันธ์ครั้งเดียว (One opportunity model)
- ๒) SEA เชื่อมโยงกับการวางแผนแบบคู่ขนานกัน (Parallel model)
- ๓) SEA เชื่อมโยงกับการวางแผนแบบบูรณาการ (Integrated model)
- ๔) SEA เชื่อมโยงกับการวางแผนเมื่อมีความจำเป็นต่อการตัดสินใจ (Decision-centered model)

รูปแบบ SEA ที่เหมาะสมสำหรับการจัดทำแผนพัฒนาเขตเศรษฐกิจพิเศษสามารถจำแนกรูปแบบของ SEA ได้ ๒ รูปแบบ คือ ๑) รูปแบบ SEA ที่เชื่อมโยงกับการวางแผนพัฒนาเขตเศรษฐกิจพิเศษแบบคู่ขนาน และ ๒) รูปแบบ SEA ที่เชื่อมโยงกับการวางแผนพัฒนาเขตเศรษฐกิจพิเศษแบบบูรณาการ ซึ่งทั้ง ๒ รูปแบบมีรายละเอียดดังนี้

๑.๕.๑ รูปแบบ SEA ที่เชื่อมโยงกับการวางแผนพัฒนาเขตเศรษฐกิจพิเศษแบบคู่ขนาน

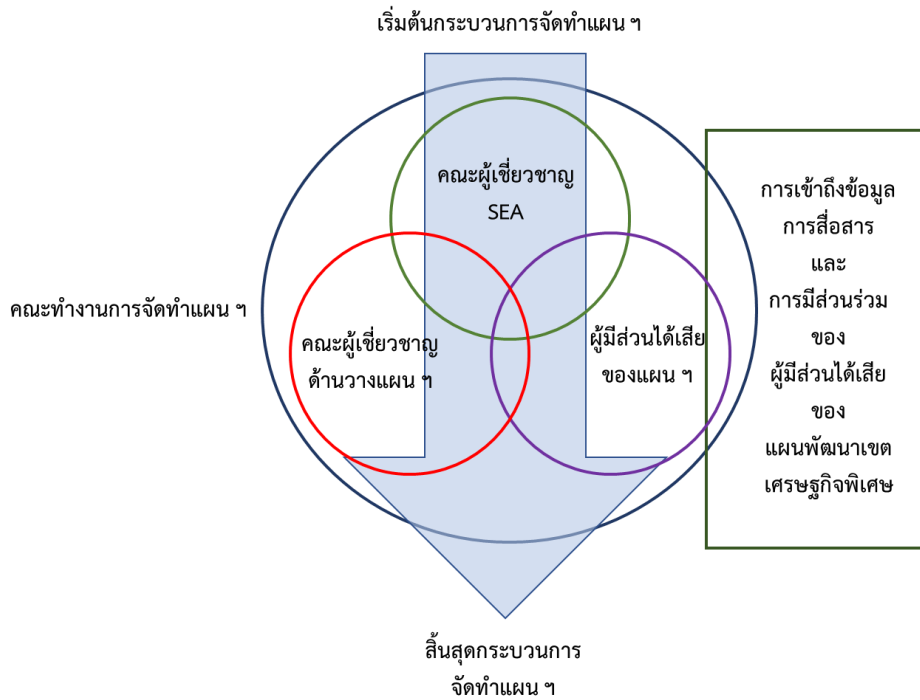
SEA ที่ดำเนินการควบคู่ไปกับการจัดทำแผนพัฒนาเขตเศรษฐกิจพิเศษ โดยคณะผู้เชี่ยวชาญในสาขาต่าง ๆ ที่จัดทำ SEA จะดำเนินการแยกจากคณะทำงานที่จัดทำแผน แต่จะทำงานคู่ขนานกันไป โดยข้อมูลทั้งหมดจะถูกสื่อสารผ่านการนำเสนอ หรือรายงานต่อคณะทำงานที่จัดทำแผนในระหว่างการจัดทำแผน ดังรายละเอียดดังรูปที่ ๑.๕-๑ รูปแบบนี้จะเน้นการสื่อสารที่มีประสิทธิภาพระหว่างคณะทำงานในการวางแผนกับคณะทำงาน SEA เข้าร่วมเป็นผู้สังเกตการณ์หรือมีส่วนร่วมในการให้ข้อมูลในการประชุมหรือการประชุมเชิงปฏิบัติการของคณะทำงานที่จัดทำแผน



รูปที่ ๑.๕-๑ ขั้นตอน SEA ที่เชื่อมโยงกับการวางแผนพัฒนาเขตเศรษฐกิจพิเศษแบบคู่ขนาน

๑.๕.๒ รูปแบบ SEA ที่เชื่อมโยงกับการวางแผนพัฒนาเขตเศรษฐกิจพิเศษแบบบูรณาการ

กระบวนการจัดทำแผนพัฒนาเขตเศรษฐกิจพิเศษ ตั้งแต่เริ่มต้นจนสิ้นสุดกระบวนการจะเกิดการบูรณาการอย่างสมบูรณ์ ทั้งในด้านประเด็นทางวิชาการ คณะทำงาน และการมีส่วนร่วม โดยผู้เชี่ยวชาญของ SEA ถือเป็นส่วนสำคัญของคณะทำงานในการจัดทำแผนฯ ที่จะออกแบบกระบวนการ และเปิดโอกาสให้ผู้เชี่ยวชาญด้านการวางแผนฯ และผู้มีส่วนได้เสีย ร่วมกันกำหนดประเด็นสำคัญ และร่วมกันดำเนินการประเมินในขั้นตอนต่าง ๆ ดังรายละเอียดดัง รูปที่ ๑.๕-๒ ที่อธิบายให้เห็นว่ากระบวนการดังกล่าวนี้มีลักษณะอย่างไร และรูปแบบนี้ต้องการการสื่อสารภายในที่มีประสิทธิภาพระหว่างคณะทำงานในการวางแผนฯ และผู้เชี่ยวชาญ SEA อีกทั้งยังต้องมีการกำหนดขอบเขตการทำงาน และบทบาทหน้าที่ที่ชัดเจน ซึ่งรูปแบบนี้มีข้อดีที่สำคัญ คือ ประเด็นด้านสิ่งแวดล้อมและสังคม จะได้รับการพิจารณาควบคู่ไปกับการพิจารณาด้านเศรษฐกิจ และด้านเทคนิคที่เกี่ยวข้องต่าง ๆ เช่น ด้านวิศวกรรม เป็นต้น การดำเนินการในลักษณะนี้จะสะท้อนให้เห็นว่าแผนพัฒนาเขตเศรษฐกิจพิเศษขั้นสุดท้ายจะได้รับการบูรณาการอย่างสมบูรณ์



รูปที่ ๑.๕-๒ ขั้นตอน SEA ที่เชื่อมโยงกับการวางแผนพัฒนาเขตเศรษฐกิจพิเศษแบบบูรณาการ

กระบวนการจัดทำ SEA สำหรับแผนพัฒนาเขตเศรษฐกิจพิเศษคู่มือนี้ ให้ความสำคัญกับการเชื่อมโยงระหว่างการจัดทำ SEA กับการวางแผนในรูปแบบคู่ขนานและแบบบูรณาการ ตลอดกระบวนการ ตั้งแต่การกลั่นกรอง การกำหนดขอบเขต การพัฒนาและประเมินทางเลือก การกำหนดมาตรการเพื่อความยั่งยืน และการจัดทำแผนพัฒนา ทั้งนี้ผู้ใช้ต้องพิจารณาเลือกและออกแบบการศึกษาให้ SEA เชื่อมโยงกับกระบวนการจัดทำแผนตามความเหมาะสมไม่ว่าเพื่อการจัดทำแผนใหม่หรือการทบทวนแผน ทั้งนี้ คู่มือ SEA ฉบับนี้จะอธิบายกระบวนการ SEA กับการจัดทำแผนพัฒนาเขตเศรษฐกิจพิเศษโดยละเอียดใน บทที่ ๒ กระบวนการจัดทำ SEA สำหรับแผนพัฒนาเขตเศรษฐกิจพิเศษ ต่อไป

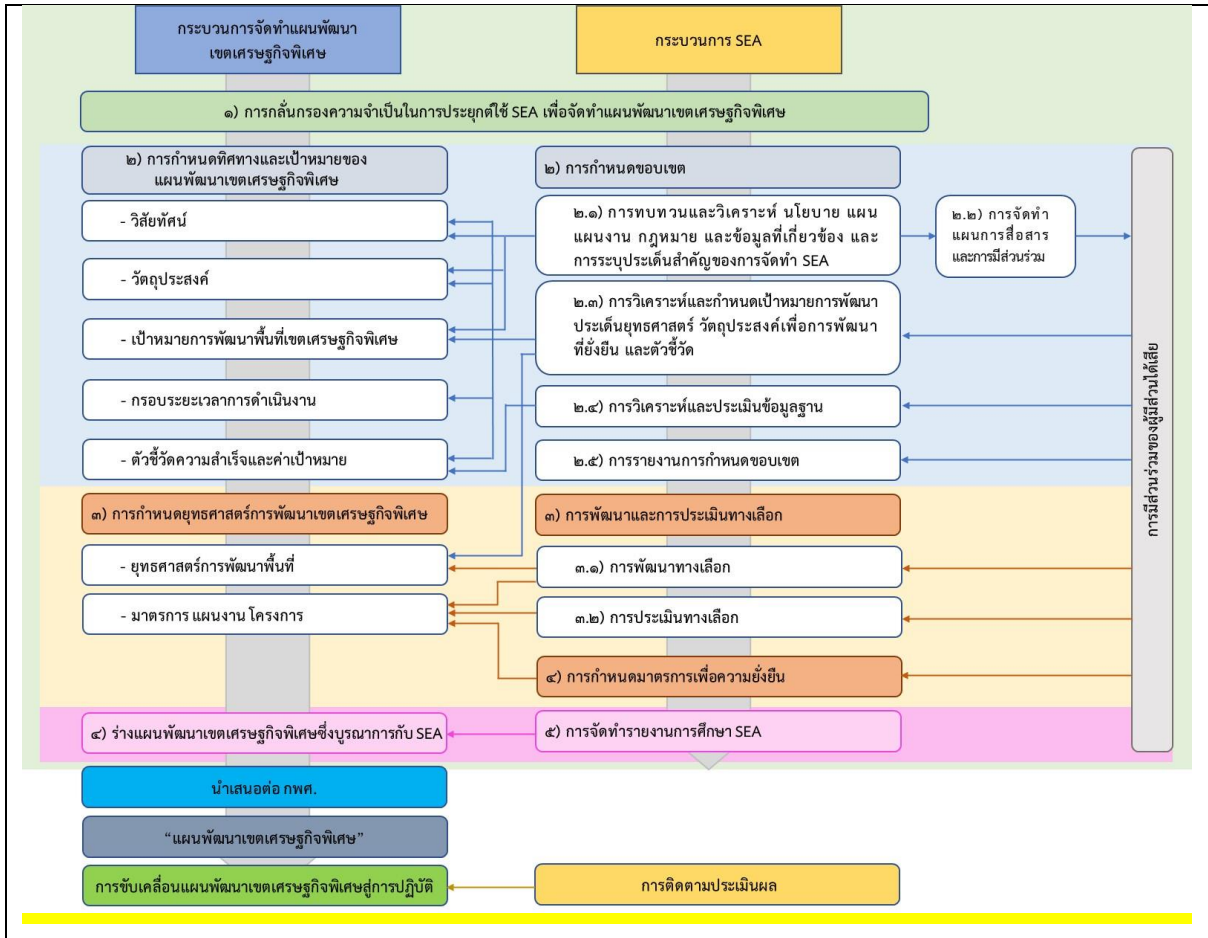
บทที่ ๒

กระบวนการจัดทำ SEA สำหรับแผนพัฒนาเขตเศรษฐกิจพิเศษ

กระบวนการ SEA สำหรับจัดทำแผนพัฒนาเขตเศรษฐกิจพิเศษ ได้มีการทบทวนจากแนวทาง SEA (ฉบับปรับปรุง) ของ สศช. (๒๕๖๔ก) ประกอบด้วย การกลั่นกรองความจำเป็นในการประยุกต์ใช้ SEA เพื่อจัดทำแผนพัฒนาเขตเศรษฐกิจพิเศษ การกำหนดขอบเขต การพัฒนาและการประเมินทางเลือก การกำหนดมาตรการเพื่อความยั่งยืน และการจัดทำรายงานการศึกษา SEA ร่วมกับบทเรียนในการดำเนินการ SEA สำหรับแผนพัฒนาเขตพัฒนาเศรษฐกิจพิเศษ ที่ได้ปรับใช้กระบวนการ SEA ทั้ง SEA ที่เป็นแนวคิดเชิงผลกระทบ (Impact-based SEA) ผสมผสานร่วมกับ SEA ที่เป็นแนวคิดเชิงยุทธศาสตร์ (Strategy-based SEA) มีรายละเอียดดังนี้

๒.๑ ขั้นตอนการประเมินสิ่งแวดล้อมระดับยุทธศาสตร์สำหรับแผนพัฒนาเขตเศรษฐกิจพิเศษ

ขั้นตอนของกระบวนการ SEA ที่ได้ประยุกต์ใช้สำหรับการจัดทำแผนพัฒนาเขตเศรษฐกิจพิเศษ ยังคงโครงสร้างหลักตามแนวความคิดเดิมของ SEA ที่เป็นแนวคิดเชิงผลกระทบไว้ และได้สอดแทรกบางขั้นตอนที่เป็นแนวคิดเชิงยุทธศาสตร์ ร่วมกับกระบวนการมีส่วนร่วมและการผนวกผล SEA เข้ากับแผนพัฒนาเขตเศรษฐกิจพิเศษ เพื่อเสริมประสิทธิภาพของสาระสำคัญที่เป็นองค์ประกอบของแผนให้กระบวนการ SEA ที่เป็นแนวคิดเชิงยุทธศาสตร์ ดังรูปที่ ๒.๑-๑ รายละเอียดดังนี้



รูปที่ ๒.๑-๑ ขั้นตอนการประเมินสิ่งแวดล้อมระดับยุทธศาสตร์สำหรับแผนพัฒนาเขตเศรษฐกิจพิเศษ

๒.๒ การกลั่นกรองความจำเป็นในการประยุกต์ใช้ SEA เพื่อจัดทำแผนพัฒนาเขตเศรษฐกิจพิเศษ

ในขั้นตอนการกลั่นกรองความจำเป็นในการประยุกต์ใช้ SEA เพื่อจัดทำแผนพัฒนาเขตเศรษฐกิจพิเศษ สามารถแบ่งได้เป็น ๒ ขั้นตอนย่อย กล่าวคือ ๑) การกลั่นกรองความจำเป็นในการประยุกต์ใช้ SEA และ ๒) การเตรียมบริบทการประยุกต์ใช้ SEA ในการจัดทำแผนพัฒนาเขตเศรษฐกิจพิเศษและการมีส่วนร่วมในขั้นตอนการกลั่นกรอง รายละเอียดดังนี้

๒.๒.๑ การกลั่นกรองความจำเป็นในการประยุกต์ใช้ SEA

การกลั่นกรองความจำเป็นในการประยุกต์ใช้ SEA สำหรับจัดทำแผนหรือปรับปรุงแผนพัฒนาเขตเศรษฐกิจพิเศษ มีประเด็นที่ต้องตรวจสอบเพื่อความชัดเจนของการกลั่นกรอง ให้มีการประยุกต์ใช้ SEA ในการจัดทำหรือปรับปรุงแผนพัฒนาเขตเศรษฐกิจพิเศษ ซึ่งประเด็นในการพิจารณากลั่นกรองประกอบด้วย

- เป็นแผนพัฒนาเขตเศรษฐกิจพิเศษ ภายใต้ระเบียบสำนักนายกรัฐมนตรี ว่าด้วยการพัฒนาเขตเศรษฐกิจพิเศษ พ.ศ. ๒๕๖๔ ซึ่งครอบคลุมถึง แผนพัฒนาของเขตพัฒนาเศรษฐกิจพิเศษชายแดน และระเบียงเศรษฐกิจพิเศษ
- เป็นแผนพัฒนาเชิงพื้นที่ ที่มีเป้าหมายการพัฒนาเพื่อประโยชน์ทางเศรษฐกิจในภาพรวมระดับประเทศ ซึ่งอาจจะมิได้ใช้คำว่าเขตเศรษฐกิจพิเศษโดยตรง แต่มีกลุ่มโครงการในการพัฒนาหลายด้าน

เพื่อตอบสนองเป้าหมายการพัฒนา และเห็นได้อย่างชัดเจนว่าสามารถก่อให้เกิดการเปลี่ยนแปลง ทั้งในด้านผลประโยชน์และผลกระทบกับสิ่งแวดล้อมและสังคมในพื้นที่เป้าหมาย^๑ของแผน และพื้นที่ที่มีความเกี่ยวข้องโดยรอบ

๒.๒.๒ การเตรียมบริบทการประยุกต์ใช้ SEA ในการจัดทำแผนพัฒนาเขตเศรษฐกิจพิเศษ

การเตรียมบริบทการประยุกต์ใช้ SEA ในการจัดทำแผนพัฒนาเขตเศรษฐกิจพิเศษ เป็นการดำเนินการหลังจากทราบผลการพิจารณาการถ่วงดุลแล้ว ว่า มีความจำเป็นต้องประยุกต์ใช้ SEA ในการจัดทำหรือปรับปรุงแผนพัฒนาเขตเศรษฐกิจพิเศษ เพื่อใช้ประกอบการพัฒนาขอบเขตการจ้างที่ปรึกษา (TOR) โดยประเด็นที่ต้องมีการจัดเตรียมบริบท ประกอบด้วย

- การระบุยุทธศาสตร์ นโยบาย แผน และแผนงานที่เกี่ยวข้องกับแผนพัฒนาเขตเศรษฐกิจพิเศษ สำหรับพื้นที่นั้น ๆ
- การระบุกฎหมาย ข้อตกลงความร่วมมือทั้งในประเทศและต่างประเทศที่เกี่ยวข้องกับแผนพัฒนาเขตเศรษฐกิจพิเศษ
- การระบุผู้รับผิดชอบในการตัดสินใจและผู้มีส่วนได้เสียของแผนพัฒนาเขตเศรษฐกิจพิเศษ
- การระบุวัตถุประสงค์การประยุกต์ใช้ SEA ในการจัดทำหรือปรับปรุง แผนพัฒนาเขตเศรษฐกิจพิเศษ
- การระบุประเด็นสำคัญในการประยุกต์ใช้ SEA ในการจัดทำหรือปรับปรุงแผนพัฒนาเขตเศรษฐกิจพิเศษ
- การกำหนดขอบเขตเชิงพื้นที่
- การกำหนดขอบเขตเชิงเวลา
- การกำหนดกรอบงบประมาณในการดำเนินการประยุกต์ใช้ SEA ในการจัดทำหรือปรับปรุงแผนพัฒนาเขตเศรษฐกิจพิเศษ

๒.๓ การกำหนดขอบเขต

การกำหนดขอบเขตของ SEA ในการจัดทำแผนพัฒนาเขตเศรษฐกิจพิเศษ ประกอบด้วย ๖ ขั้นตอนสำคัญในการวางกรอบการดำเนินงานให้เกิดความชัดเจนทั้งขอบเขตเชิงพื้นที่และเชิงเวลา ประกอบด้วย ๑) การทบทวนและวิเคราะห์ นโยบาย แผน แผนงาน กฎหมาย และข้อมูลที่เกี่ยวข้อง และการระบุประเด็นสำคัญของการจัดทำ SEA ๒) การจัดทำแผนการสื่อสารและการมีส่วนร่วม ๓) การวิเคราะห์และกำหนดเป้าหมายการพัฒนา ประเด็นยุทธศาสตร์ วัตถุประสงค์เพื่อการพัฒนาที่ยั่งยืน และตัวชี้วัด ๔) การวิเคราะห์และประเมินข้อมูลฐาน และ ๕) การรายงานการกำหนดขอบเขต ทั้งนี้ การกำหนดขอบเขตของ SEA จะเชื่อมโยงกับผลการถ่วงดุลที่ดำเนินการในขั้นตอนแรกของกระบวนการ ซึ่งแต่ละขั้นตอนมีรายละเอียดดังนี้

^๑พื้นที่เป้าหมาย หมายถึง พื้นที่ที่โครงการต้องการพัฒนาตามวัตถุประสงค์ของโครงการ โดยระบุหมู่บ้าน อำเภอ ตำบล จังหวัด

๒.๓.๑ การทบทวนและวิเคราะห์ นโยบาย แผน แผนงาน กฎหมาย และข้อมูลที่เกี่ยวข้อง และการระบุประเด็นสำคัญของการจัดทำ SEA

การทบทวนและวิเคราะห์นโยบาย แผน แผนงาน กฎหมาย และข้อมูลที่เกี่ยวข้อง และการระบุประเด็นสำคัญของการจัดทำ SEA เป็นการทำความเข้าใจลักษณะ องค์ประกอบ และเนื้อหาสำคัญของแผนในระดับต่าง ๆ ทุกระดับที่เกี่ยวข้อง ได้แก่ ยุทธศาสตร์ชาติ นโยบาย แผนที่เกี่ยวข้องในระดับที่สูงกว่าหรือแผนในระดับเดียวกันที่ต้องพิจารณาควบคู่ไปด้วย โดยแผนพัฒนาเขตเศรษฐกิจพิเศษจำเป็นต้องพิจารณาความสอดคล้องในเรื่องที่สำคัญ ดังนี้

- ยุทธศาสตร์ชาติ ๒๐ ปี
- แผนแม่บทภายใต้ยุทธศาสตร์ชาติ
- แผนการปฏิรูปประเทศ
- แผนพัฒนาเศรษฐกิจและสังคมแห่งชาติ
- แผนรายสาขาที่เกี่ยวข้อง
- แผนในระดับพื้นที่ที่อยู่ภายใต้กรอบการพัฒนา เช่น แผนพัฒนากลุ่มจังหวัด และแผนแม่บทที่เกี่ยวข้อง เป็นต้น
- ข้อตกลงความร่วมมือระหว่างประเทศที่เกี่ยวข้อง
- การทบทวนผลการดำเนินงานที่ผ่านมาของหน่วยงานและความสำเร็จของแผนการพัฒนานั้นด้วย ในกรณีที่เป็นกรทบทวนปรับปรุงแผนพัฒนาเขตเศรษฐกิจพิเศษเดิม

เมื่อทบทวนยุทธศาสตร์และแผนที่เกี่ยวข้องเรียบร้อยแล้ว ให้ดำเนินการวิเคราะห์ความเชื่อมโยงและช่องว่างการพัฒนาของนโยบาย และแผนในระดับต่าง ๆ เพื่อใช้ในการกำหนดแนวทางการพัฒนาของแผนพัฒนาเขตเศรษฐกิจพิเศษ ให้มีความสอดคล้องกัน หรือใช้ในการปรับปรุงแผนพัฒนาเขตเศรษฐกิจพิเศษได้อย่างมีประสิทธิภาพ

๒.๓.๒ การจัดทำแผนการสื่อสารและการมีส่วนร่วม

การจัดทำแผนการสื่อสารและการมีส่วนร่วมเป็นขั้นตอนที่มีความสำคัญมาก เนื่องจากจะช่วยกำหนดแนวทางการมีส่วนร่วมที่เชื่อมโยงกับกระบวนการ SEA ในแต่ละขั้นตอน ซึ่งจะช่วยให้ขั้นตอนการมีส่วนร่วมสอดคล้องกับกรอบระยะเวลาของกระบวนการ SEA และสอดคล้องกับระดับความสำคัญของผู้มีส่วนได้เสีย รวมทั้งใช้เป็นเครื่องมือในการสื่อสารกับผู้ที่เกี่ยวข้อง ประกอบด้วย ๒ ขั้นตอนสำคัญ ดังนี้

๑) การวิเคราะห์ผู้มีส่วนได้เสียของแผนพัฒนาเขตเศรษฐกิจพิเศษ

ผู้มีส่วนได้เสียของแผนพัฒนาเขตเศรษฐกิจพิเศษ หมายถึงปัจเจกบุคคล กลุ่มบุคคล ชุมชน องค์กร หน่วยงานและสถาบัน ที่ได้รับผลกระทบทั้งทางบวกและทางลบหรือมีส่วนเกี่ยวข้องกับแผนพัฒนาเขตเศรษฐกิจพิเศษ โดยเฉพาะอย่างยิ่งในขั้นตอนการขับเคลื่อนแผนสู่การปฏิบัติ ซึ่งขั้นตอนในการวิเคราะห์ผู้มีส่วนได้เสียของแผนพัฒนาเขตเศรษฐกิจพิเศษประกอบด้วย ๓ ขั้นตอนสำคัญ ดังนี้

๑.๑) การระบุผู้มีส่วนได้เสีย

การระบุผู้มีส่วนได้เสียของแผนพัฒนาเขตเศรษฐกิจพิเศษเป็นการพิจารณาว่ามีปัจเจกบุคคล กลุ่มบุคคล ชุมชน องค์กร หน่วยงานและสถาบันใด ที่ได้รับผลกระทบทั้งทางบวกและทางลบ และมีส่วนเกี่ยวข้องกับแผนพัฒนาเขตเศรษฐกิจพิเศษอย่างไร สามารถแบ่งเป็น ๓ ประเภท ดังนี้

- **ผู้มีส่วนได้เสียโดยตรง (Primary stakeholder)** คือ บุคคลหรือกลุ่มผู้ได้รับผลกระทบทั้งทางบวกและทางลบโดยตรงจากแผนพัฒนาเขตเศรษฐกิจพิเศษ ตามที่กำหนดไว้ในวัตถุประสงค์ของแผน วัตถุประสงค์เพื่อการพัฒนาที่ยั่งยืนภายใต้ประเด็นยุทธศาสตร์ เช่น ประชาชนในพื้นที่เป้าหมายของแผนพัฒนาเขตเศรษฐกิจพิเศษ ประชาชนที่มีภูมิลำเนาและประชาชนที่ใช้ประโยชน์ที่ดินในพื้นที่เป้าหมายของแผนพัฒนาเขตเศรษฐกิจพิเศษ เป็นต้น
- **ผู้มีส่วนได้เสียรอง (Secondary stakeholder)** คือ บุคคลหรือกลุ่มผู้ได้รับผลกระทบทั้งทางบวกและทางลบ สถาบัน องค์กร ที่เกี่ยวข้องกับแผนพัฒนาเขตเศรษฐกิจพิเศษ โดยอาจมีความเกี่ยวข้องในลักษณะเป็นผู้ลงทุนในพื้นที่เป้าหมาย ในลักษณะเป็นหน่วยงานผู้มีหน้าที่ขับเคลื่อนแผนในเชิงปฏิบัติหรือมีความเกี่ยวข้องโดยเป็นหน่วยงาน สถาบันที่มีได้มีหน้าที่โดยตรง แต่มีบทบาทหน้าที่เกี่ยวข้องกับพื้นที่เป้าหมายของแผนพัฒนาเขตเศรษฐกิจพิเศษ เช่น องค์กรปกครองส่วนท้องถิ่น สถาบันการศึกษา องค์กรพัฒนาเอกชนที่ไม่แสวงหาผลประโยชน์ เป็นต้น
- **ผู้มีส่วนได้เสียหลัก (Key stakeholder)** คือ ผู้มีส่วนได้เสียของแผนพัฒนาเขตเศรษฐกิจพิเศษที่มีความสำคัญหรือมีบทบาทอำนาจที่ส่งผลต่อความสำเร็จของการขับเคลื่อนแผนพัฒนาเขตเศรษฐกิจพิเศษ

การระบุผู้มีส่วนได้เสียในขั้นตอนนี้สามารถพิจารณาความเกี่ยวข้องตามแนวความคิดที่กล่าวไว้เบื้องต้น ซึ่งจะมีความชัดเจนของบทบาทความเกี่ยวข้องและทราบถึงการเป็นผู้มีส่วนได้เสียโดยตรง ผู้มีส่วนได้เสียรองและผู้มีส่วนได้เสียหลักอย่างชัดเจนเมื่อได้มีการวิเคราะห์ผู้มีส่วนได้เสียครบทุกขั้นตอน โดยดำเนินการได้จากการสำรวจความคิดเห็นด้วยแบบสอบถามหรือแบบสัมภาษณ์จากผู้เชี่ยวชาญหรือจากคณะผู้จัดทำแผน และสามารถใช้กระบวนการมีส่วนร่วมช่วยระบุผู้มีส่วนได้เสียของแผนพัฒนาเขตเศรษฐกิจพิเศษผ่านการประชุมเชิงปฏิบัติการ ตัวอย่างการระบุผู้มีส่วนได้เสียของ SEA ในพื้นที่เขตพัฒนาเศรษฐกิจพิเศษสระแก้วดังตารางที่ ๒.๓-๑

ตารางที่ ๒.๓-๑ ตัวอย่างผลการระบุผู้มีส่วนได้เสียของ SEA ในพื้นที่เขตพัฒนาเศรษฐกิจพิเศษสระแก้ว

ลำดับที่	ผู้มีส่วนได้เสีย
๑	ประชาชนที่มีภูมิลำเนาในพื้นที่และขอบเขตพื้นที่ศึกษา
๒	หน่วยงานราชการที่รับผิดชอบในพื้นที่และขอบเขตพื้นที่ศึกษา
๓	นักวิชาการและสถาบันการศึกษาที่มีความสนใจในพื้นที่และขอบเขตพื้นที่ศึกษา
๔	ตัวแทนผู้ประกอบการที่อาจได้รับผลกระทบทั้งทางบวกและลบ
๕	เอกชนและผู้ประกอบการในพื้นที่และขอบเขตพื้นที่ศึกษา
๖	ผู้นำชุมชนหรือผู้นำทางความคิดที่มีอิทธิพลในพื้นที่และขอบเขตพื้นที่ศึกษา
๗	นักการเมืองท้องถิ่นที่มีบทบาทในพื้นที่และขอบเขตพื้นที่ศึกษา
๘	ผู้แทนเครือข่ายภาคประชาสังคมและอาสาสมัครเพื่อสังคมในพื้นที่และขอบเขตพื้นที่ศึกษา

ตารางที่ ๒.๓-๑ ตัวอย่างผลการระบุผู้มีส่วนได้เสียของ SEA ในพื้นที่เขตพัฒนาเศรษฐกิจพิเศษสระแก้ว

ลำดับที่	ผู้มีส่วนได้เสีย
๙	องค์กรอิสระไม่หวังผลกำไรซึ่งทำงานในพื้นที่และขอบเขตพื้นที่ศึกษา
๑๐	ผู้กำหนดหรือผู้อนุมัติแผน หรือแผนงาน ผู้จัดสรรงบประมาณ
๑๑	หน่วยงานเจ้าของแผน หรือแผนงาน
๑๒	หัวหน้าส่วนราชการสูงสุดหรือผู้ได้รับมอบหมายที่มีอำนาจในการตัดสินใจ

ที่มา: ปรับปรุงจาก สศช. (๒๕๖๔ข)

๑.๒) การวิเคราะห์บทบาทและความเกี่ยวข้องของผู้มีส่วนได้เสีย

การวิเคราะห์บทบาทและความเกี่ยวข้องของผู้มีส่วนได้เสียของแผนพัฒนาเขตเศรษฐกิจพิเศษ สามารถดำเนินการโดยการวิเคราะห์ว่าผู้มีส่วนได้เสียแต่ละกลุ่มหรือแต่ละรายบุคคลมีความเกี่ยวข้องกันอย่างไรในการขับเคลื่อนหรือไม่มีการขับเคลื่อนแผนพัฒนาเขตเศรษฐกิจพิเศษ ใน ๒ มิติ ได้แก่ ๑) มิติผลประโยชน์ (Interest) และ ๒) มิติบทบาทที่มีอิทธิพลหรือส่งผลกระทบต่อความสำเร็จของการขับเคลื่อนแผน (Influence) (สศช.,๒๕๖๔ก) รายละเอียดดังนี้

(๑) มิติผลประโยชน์ (Interest)

ผู้มีส่วนได้เสียนั้นได้รับผลประโยชน์หรือเสียผลประโยชน์จากการพัฒนาตามแผนพัฒนาเขตเศรษฐกิจพิเศษ อย่างไร และประเด็นผลประโยชน์นั้นมีความเกี่ยวข้องต่อผู้มีส่วนได้เสียอย่างไร

(๒) มิติบทบาทที่มีอิทธิพลหรือส่งผลกระทบต่อความสำเร็จของการขับเคลื่อนแผน (Influence)

- ผู้มีส่วนได้เสียนั้นมีหน้าที่และความรับผิดชอบที่เกี่ยวข้องอย่างไร และระดับใดในการพัฒนาด้านต่าง ๆ ในพื้นที่และขอบเขตตามแผนพัฒนาเขตเศรษฐกิจพิเศษ
- หากผู้มีส่วนได้เสียของแผนพัฒนาเขตเศรษฐกิจพิเศษ เข้าใจในบทบาทและมีส่วนร่วมในการรับรู้ การแสดงความคิดเห็นแล้ว จะส่งผลให้ผู้มีส่วนได้เสียที่เกี่ยวข้องกับกลุ่มนั้น ๆ มีความเข้าใจได้มากหรือน้อยตามไปด้วย ซึ่งส่งผลกระทบต่อความร่วมมือในการขับเคลื่อนแผนพัฒนาเขตเศรษฐกิจพิเศษในอนาคต
- องค์ความรู้ของผู้มีส่วนได้เสีย เช่น ความรู้ความชำนาญ ประสบการณ์ และภูมิปัญญาทั้งในระดับท้องถิ่นและในระดับที่กว้างขวาง เป็นต้น มีส่วนช่วยในการเพิ่มเติมความสมบูรณ์ของข้อมูลในด้านต่าง ๆ ที่จะส่งผลต่อการตัดสินใจที่ถูกต้องและเหมาะสมของแนวทางการพัฒนาตามแผนพัฒนาเขตเศรษฐกิจพิเศษ

ตัวอย่างการวิเคราะห์บทบาทความเกี่ยวข้องของผู้มีส่วนได้เสียกับแผนพัฒนาเขตเศรษฐกิจพิเศษดังตารางที่ ๒.๓-๒

ตารางที่ ๒.๓-๒ ตัวอย่างผลการวิเคราะห์บทบาทความเกี่ยวข้องของผู้มีส่วนได้เสียกับแผนพัฒนา
เขตเศรษฐกิจพิเศษ

ลำดับ ที่	ผู้มีส่วนได้เสีย	บทบาทและความเกี่ยวข้องกับ แผนพัฒนาเขตเศรษฐกิจพิเศษ
๑	ประชาชนที่มีภูมิลำเนาในพื้นที่และ ขอบเขตพื้นที่ศึกษา	ผู้ได้รับผลกระทบทั้งทางบวกและทางลบโดยตรงจาก แผนพัฒนาเขตเศรษฐกิจพิเศษ
๒	หน่วยงานราชการที่รับผิดชอบในพื้นที่ และขอบเขตพื้นที่ศึกษา	หน่วยงานที่ดำเนินการตามนโยบายของส่วนกลางโดยตรง ร่วมมือกับจังหวัดในการดำเนินการตามแผนพัฒนาพัฒนา เขตเศรษฐกิจพิเศษสระแก้ว
๓	นักวิชาการและสถาบันการศึกษาที่มี ความสนใจในพื้นที่และขอบเขตพื้นที่ ศึกษา	ผู้สนใจในแผนพัฒนาเขตพัฒนาเศรษฐกิจพิเศษ ซึ่งเป็นผู้ที่ สามารถให้ความเห็นเชิงวิชาการในเวทีต่าง ๆ เป็นต้น
๔	ตัวแทนผู้ประกอบการอาชีพที่อาจได้รับ ผลกระทบทั้งทางบวกและลบ	ผู้ได้รับผลกระทบทั้งทางบวกและทางลบโดยตรงจากการ ขับเคลื่อนแผนพัฒนาเขตเศรษฐกิจพิเศษ ที่จะส่งผลต่อการ ประกอบอาชีพในพื้นที่
๕	เอกชนและผู้ประกอบการในพื้นที่และ ขอบเขตพื้นที่ศึกษา	ผู้ได้รับผลกระทบทั้งทางบวกและทางลบโดยตรงจาก แผนพัฒนาเขตเศรษฐกิจพิเศษ โดยเฉพาะอย่างยิ่ง รายได้ที่ ขึ้นอยู่กับมาตรการส่งเสริมเศรษฐกิจของแผนพัฒนาฯ ซึ่งต้อง ร่วมมือกับภาคเอกชนและผู้ประกอบการในการดำเนิน มาตรการดังกล่าว
๖	ผู้นำชุมชนหรือผู้นำทางความคิดที่มี อิทธิพลในพื้นที่และขอบเขตพื้นที่ศึกษา	ผู้ได้รับผลกระทบทั้งทางบวกและทางลบโดยตรงจาก แผนพัฒนาเขตเศรษฐกิจพิเศษ มีบทบาทเป็นตัวแทน ภาคประชาชนในการให้ข้อคิดเห็น ข้อเสนอแนะ รวมถึง ให้ ข้อมูลเชิงลึกของพื้นที่
๗	นักการเมืองท้องถิ่นที่มีบทบาทในพื้นที่ และขอบเขตพื้นที่ศึกษา	ผู้ที่มีบทบาทเป็นตัวแทนภาคประชาชนในการให้ข้อคิดเห็น ข้อเสนอแนะ ในเวทีต่าง ๆ รวมถึง ให้ข้อมูลเชิงลึกของพื้นที่ มีส่วนช่วยในการขับเคลื่อนมาตรการต่าง ๆ ในแผนพัฒนาฯ
๘	ผู้แทนเครือข่ายภาคประชาสังคมและ อาสาสมัครเพื่อสังคมในพื้นที่และ ขอบเขตพื้นที่ศึกษา	ภาคประชาสังคมหรืออาสาสมัครเพื่อสังคมที่ดำเนินงาน เกี่ยวกับสิทธิของผู้บริโภค และด้านสิ่งแวดล้อม ซึ่งอยู่ในพื้นที่ และขอบเขตพื้นที่ศึกษา
๙	องค์กรอิสระไม่หวังผลกำไรซึ่งทำงาน ในพื้นที่และขอบเขตพื้นที่ศึกษา	องค์กรอิสระไม่หวังผลกำไรทำงานในพื้นที่และขอบเขตพื้นที่ ศึกษาแผนพัฒนาเขตเศรษฐกิจพิเศษ
๑๐	ผู้กำหนดหรือผู้อนุมัติแผน หรือ แผนงานผู้จัดสรรงบประมาณ	ผู้มีบทบาทสำคัญในการตัดสินใจว่าจะจัดสรรงบประมาณ ดังกล่าวหรือไม่
๑๑	หน่วยงานเจ้าของแผน หรือแผนงาน	หน่วยงานผู้รับผิดชอบโดยตรงในการจัดทำแผนพัฒนาเขต เศรษฐกิจพิเศษเป็นผู้ขับเคลื่อน และปฏิบัติตามแผนพัฒนาฯ ที่ต้องดำเนินให้บรรลุเป็นตัวชี้วัดที่กำหนดไว้
๑๒	หัวหน้าส่วนราชการสูงสุดหรือผู้ได้รับ มอบหมายที่มีอำนาจในการตัดสินใจ	หน่วยงานผู้มีอำนาจตัดสินใจในการดำเนินงานตาม แผนพัฒนาเขตเศรษฐกิจพิเศษ

ที่มา: ปรับปรุงจาก สศช. (๒๕๖๔ข)

๑.๓) การจัดลำดับความสำคัญของผู้มีส่วนได้เสีย

ขั้นตอนการจัดลำดับความสำคัญของผู้มีส่วนได้เสียเป็นการดำเนินการเพื่อให้ทราบว่า ผู้มีส่วนได้เสียแต่ละกลุ่มมีระดับความสำคัญอย่างไร ตั้งแต่ระดับสำคัญน้อยที่สุด ไปจนถึงสำคัญมากที่สุด กลุ่มใดที่มีความสัมพันธ์กับผลจากการเปลี่ยนแปลงทั้งในทางบวกและทางลบ รวมถึงมีบทบาทต่อความสำเร็จหรือความล้มเหลวของแผน และมีผลต่อการตัดสินใจแผน และมีกลุ่มบุคคลใด ซึ่งอาจไม่มีบทบาท แต่เป็นกลุ่มเป้าหมายหลักของการพัฒนา และเป็นผู้ที่อาจได้รับผลกระทบจากการดำเนินงานนั้น ตัวอย่างการจัดลำดับความสำคัญของผู้มีส่วนได้เสีย ดังตารางที่ ๒.๓-๓

ตารางที่ ๒.๓-๓ การจัดลำดับความสำคัญของผู้มีส่วนได้เสีย

ระดับผลประโยชน์	ระดับของผู้มีส่วนได้เสีย*			
ผลประโยชน์มาก	๓	๔	๕	๕
ผลประโยชน์ปานกลาง	๓	๔	๕	๕
ผลประโยชน์บางส่วน	๒	๓	๔	๕
ผลประโยชน์น้อย	๒	๓	๔	๕
ไม่ได้รับผลประโยชน์	๑	๒	๓	๔
อิทธิพลของผู้มีส่วนได้เสียต่อความสำเร็จของแผน	มีบทบาทน้อย/ ไม่ทราบ	มีบทบาทบ้าง	มีบทบาท ปานกลาง	มีบทบาทมาก

หมายเหตุ: ระดับความสำคัญของผู้มีส่วนได้เสียจำแนกระดับจากน้อย (๑) ไปถึง มาก (๕)

ที่มา: ปรับปรุงจาก สศช. (๒๕๖๔ข)

นอกจากนี้ ยังสามารถประยุกต์ใช้วิธีการประเมินหลายหลักเกณฑ์ (Multi criteria analysis: MCA) ในการจัดลำดับความสำคัญของผู้มีส่วนได้เสีย ซึ่งอาจจะใช้การให้ค่าคะแนนระดับความสำคัญด้วยการจัดระดับ (Rating) การจัดอันดับ (Ranking) หรือวิธีการวิเคราะห์แบบจับคู่เปรียบเทียบระดับความสำคัญ (Pairwise analysis) โดยวิธีการนี้เป็นเทคนิคย่อยของการวิเคราะห์หลายหลักเกณฑ์ (MCA) ซึ่งเมื่อได้ค่าคะแนนแล้วสามารถนำมาคำนวณหาค่าน้ำหนักความสำคัญ ด้วยสมการของ Munier (2004) ดังสูตรคำนวณนี้

$$W = \frac{\sqrt[n]{\prod_{i=1}^n C_i}}{\sum_{i=1}^n \sqrt[n]{\prod_{i=1}^n C_i}}$$

- W = ค่าน้ำหนักความสำคัญ
- Π = ผลคูณของค่าสังเกตทั้งหมด
- n = จำนวนประชากร
- C = เกณฑ์หรือปัจจัยที่นำมาพิจารณา
- i = จำนวนค่าสังเกต ทุกตัวที่นำมาพิจารณา

ตัวอย่างค่าน้ำหนักความสำคัญของผู้มีส่วนได้เสียของแผนพัฒนาเขตเศรษฐกิจพิเศษดังตารางที่ ๒.๓-๔

ตารางที่ ๒.๓-๔ ตัวอย่างค่าน้ำหนักความสำคัญของผู้มีส่วนได้เสียของแผนพัฒนาเขตเศรษฐกิจพิเศษ

ลำดับที่	ผู้มีส่วนได้เสีย	ค่าระดับความสำคัญ	ลำดับความสำคัญ
๑	ประชาชนที่มีภูมิลำเนาในพื้นที่และขอบเขตพื้นที่ศึกษา	๕	๑
๒	หน่วยงานราชการที่รับผิดชอบในพื้นที่และขอบเขตพื้นที่ศึกษา	๔	๒
๓	นักวิชาการและสถาบันการศึกษาที่มีความสนใจในพื้นที่และขอบเขตพื้นที่ศึกษา	๑	๕
๔	ตัวแทนผู้ประกอบการอาชีพที่อาจได้รับผลกระทบทั้งทางบวกและลบ	๔	๒
๕	เอกชนและผู้ประกอบการในพื้นที่และขอบเขตพื้นที่ศึกษา	๔	๒
๖	ผู้นำชุมชนหรือผู้นำทางความคิดที่มีอิทธิพลในพื้นที่และขอบเขตพื้นที่ศึกษา	๕	๑
๗	นักการเมืองท้องถิ่นที่มีบทบาทในพื้นที่และขอบเขตพื้นที่ศึกษา	๕	๑
๘	ผู้แทนเครือข่ายภาคประชาสังคมและอาสาสมัครเพื่อสังคมในพื้นที่และขอบเขตพื้นที่ศึกษา	๒	๔
๙	องค์กรอิสระไม่หวังผลกำไรซึ่งทำงานในพื้นที่และขอบเขตพื้นที่ศึกษา	๒	๔
๑๐	ผู้กำหนดหรือผู้อนุมัติแผน หรือแผนงาน ผู้จัดสรรงบประมาณ	๔	๒
๑๑	หน่วยงานเจ้าของแผน หรือแผนงาน	๕	๑
๑๒	หัวหน้าส่วนราชการสูงสุดหรือผู้ได้รับมอบหมายที่มีอำนาจในการตัดสินใจ	๓	๓

ที่มา: ปรับปรุงจาก สศช. (๒๕๖๔ข)

๒) การจัดทำแผนการสื่อสารและการมีส่วนร่วม

การเสริมประสิทธิภาพของ SEA ในการจัดทำหรือทบทวนปรับปรุงแผนพัฒนาเขตเศรษฐกิจพิเศษ ควรเปิดโอกาสให้ผู้มีส่วนได้เสียเข้ามามีส่วนร่วมในการรับทราบข้อมูลและสร้างความเข้าใจ ตลอดจนความตระหนักและมีความตื่นตัวในการพัฒนา ซึ่งในแต่ละขั้นตอนของ SEA ประกอบไปด้วยสาระสำคัญที่ต้องเชื่อมโยงกับความคิดความเห็น อันเป็นความต้องการ ความคาดหวังรวมทั้งความกังวลในการพัฒนา ซึ่งเป็นข้อมูลที่มีคุณค่าและมีประโยชน์อย่างยิ่งในการวิเคราะห์และกำหนดประเด็นยุทธศาสตร์ การกำหนดตัวชี้วัด การพัฒนาทางเลือก ตลอดจนการพัฒนาและประเมินทางเลือกและจัดลำดับความเหมาะสมและการกำหนดมาตรการเพื่อความยั่งยืน รายละเอียดดังตารางที่ ๒.๓-๕

ตารางที่ ๒.๓-๕ ตัวอย่างขั้นตอนการจัดทำแผนการสื่อสารและการมีส่วนร่วม

ขั้นตอน SEA	ผู้มีส่วนได้เสียของแผนพัฒนาเขตเศรษฐกิจพิเศษ	รูปแบบการสื่อสารและการมีส่วนร่วม
๑. การกำหนดขอบเขต		
(๑) การทบทวนและวิเคราะห์ นโยบาย แผนงาน กฎหมาย และข้อมูลที่เกี่ยวข้อง และการระบุประเด็นสำคัญของการจัดทำ SEA	- ประชาชนที่มีภูมิลำเนาในพื้นที่และขอบเขตพื้นที่ศึกษา	แบบสอบถาม
	- หน่วยงานเจ้าของแผน หรือแผนงาน	การสัมภาษณ์
	- นักการเมืองท้องถิ่นที่มีบทบาทในพื้นที่และขอบเขตพื้นที่ศึกษา	
	- ตัวแทนผู้ประกอบการที่อาจได้รับผลกระทบทั้งทางบวกและลบ	
	- หัวหน้าส่วนราชการสูงสุดหรือผู้ได้รับมอบหมายที่มีอำนาจในการตัดสินใจ	
	- หน่วยงานเจ้าของแผน หรือแผนงาน	การประชุมเชิงปฏิบัติการ
	- หน่วยงานราชการที่รับผิดชอบในพื้นที่และขอบเขตพื้นที่ศึกษา	
	- ผู้นำชุมชนหรือผู้นำทางความคิดที่มีอิทธิพลในพื้นที่และขอบเขตพื้นที่ศึกษา	
	- เอกชนและผู้ประกอบการในพื้นที่และขอบเขตพื้นที่ศึกษา	
(๒) การจัดทำแผนการสื่อสารและการมีส่วนร่วม	- หน่วยงานเจ้าของแผน หรือแผนงาน	การประชุมเชิงปฏิบัติการ
	- ผู้นำชุมชนหรือผู้นำทางความคิดที่มีอิทธิพลในพื้นที่และขอบเขตพื้นที่ศึกษา	
	- หน่วยงานราชการที่รับผิดชอบในพื้นที่และขอบเขตพื้นที่ศึกษา	
	- ผู้แทนเครือข่ายภาคประชาสังคมและอาสาสมัครเพื่อสังคมในพื้นที่และขอบเขตพื้นที่ศึกษา	
	- องค์กรอิสระไม่หวังผลกำไรซึ่งทำงานในพื้นที่และขอบเขตพื้นที่ศึกษา	
(๓) การวิเคราะห์และกำหนดเป้าหมายการพัฒนา ประเด็นยุทธศาสตร์ วัตถุประสงค์เพื่อการพัฒนายั่งยืน และตัวชี้วัด	- ประชาชนที่มีภูมิลำเนาในพื้นที่และขอบเขตพื้นที่ศึกษา	แบบสอบถาม
	- นักวิชาการและสถาบันการศึกษาที่มีความสนใจในพื้นที่และขอบเขตพื้นที่ศึกษา	การสัมภาษณ์
	- ผู้แทนเครือข่ายภาคประชาสังคมและอาสาสมัครเพื่อสังคมในพื้นที่และขอบเขตพื้นที่ศึกษา	การสนทนากลุ่ม
	- องค์กรอิสระไม่หวังผลกำไรซึ่งทำงานในพื้นที่และขอบเขตพื้นที่ศึกษา	
	- ตัวแทนผู้ประกอบการที่อาจได้รับผลกระทบทั้งทางบวกและลบ	การประชุมเชิงปฏิบัติการ
	- เอกชนและผู้ประกอบการในพื้นที่และขอบเขตพื้นที่ศึกษา	
	- นักการเมืองท้องถิ่นที่มีบทบาทในพื้นที่และขอบเขตพื้นที่ศึกษา	
	- ผู้นำชุมชนหรือผู้นำทางความคิดที่มีอิทธิพลในพื้นที่และขอบเขตพื้นที่ศึกษา	
	- หน่วยงานราชการที่รับผิดชอบในพื้นที่และขอบเขตพื้นที่ศึกษา	
	- ตัวแทนผู้ประกอบการที่อาจได้รับผลกระทบทั้งทางบวกและลบ	

ขั้นตอน SEA	ผู้มีส่วนได้เสียของแผนพัฒนาเขตเศรษฐกิจพิเศษ	รูปแบบการสื่อสารและการมีส่วนร่วม
	<ul style="list-style-type: none"> - หน่วยงานเจ้าของแผน หรือแผนงาน - ผู้นำชุมชนหรือผู้นำทางความคิดที่มีอิทธิพลในพื้นที่และขอบเขตพื้นที่ศึกษา - หน่วยงานราชการที่รับผิดชอบในพื้นที่และขอบเขตพื้นที่ศึกษา - ผู้กำหนดหรือผู้อนุมัติแผน หรือแผนงาน ผู้จัดสรรงบประมาณ - หัวหน้าส่วนราชการสูงสุดหรือผู้ได้รับมอบหมายที่มีอำนาจในการตัดสินใจ - เอกชนและผู้ประกอบการในพื้นที่และขอบเขตพื้นที่ศึกษา - ตัวแทนผู้ประกอบการที่อาจได้รับผลกระทบทั้งทางบวกและลบ 	การประชุมระดมความคิดเห็น
(๔) การวิเคราะห์และประเมินข้อมูลฐาน	<ul style="list-style-type: none"> - ประชาชนที่มีภูมิลำเนาในพื้นที่และขอบเขตพื้นที่ศึกษา 	แบบสอบถาม
	<ul style="list-style-type: none"> - หน่วยงานราชการที่รับผิดชอบในพื้นที่และขอบเขตพื้นที่ศึกษา - นักวิชาการและสถาบันการศึกษาที่มีความสนใจในพื้นที่และขอบเขตพื้นที่ศึกษา 	การสัมภาษณ์
	<ul style="list-style-type: none"> - ตัวแทนผู้ประกอบการที่อาจได้รับผลกระทบทั้งทางบวกและลบ - เอกชนและผู้ประกอบการในพื้นที่และขอบเขตพื้นที่ศึกษา 	การสนทนากลุ่ม
	<ul style="list-style-type: none"> - หน่วยงานเจ้าของแผน หรือแผนงาน - ผู้นำชุมชนหรือผู้นำทางความคิดที่มีอิทธิพลในพื้นที่และขอบเขตพื้นที่ศึกษา - หน่วยงานราชการที่รับผิดชอบในพื้นที่และขอบเขตพื้นที่ศึกษา 	การประชุมเชิงปฏิบัติการ
(๕) การรายงานการกำหนดขอบเขต	<ul style="list-style-type: none"> - หน่วยงานเจ้าของแผน หรือแผนงาน - ประชาชนที่มีภูมิลำเนาในพื้นที่และขอบเขตพื้นที่ศึกษา - ผู้นำชุมชนหรือผู้นำทางความคิดที่มีอิทธิพลในพื้นที่และขอบเขตพื้นที่ศึกษา - หน่วยงานราชการที่รับผิดชอบในพื้นที่และขอบเขตพื้นที่ศึกษา - ตัวแทนผู้ประกอบการที่อาจได้รับผลกระทบทั้งทางบวกและลบ - เอกชนและผู้ประกอบการในพื้นที่และขอบเขตพื้นที่ศึกษา - ผู้กำหนดหรือผู้อนุมัติแผน หรือแผนงาน ผู้จัดสรรงบประมาณ - หัวหน้าส่วนราชการสูงสุดหรือผู้ได้รับมอบหมายที่มีอำนาจในการตัดสินใจ - นักวิชาการและสถาบันการศึกษาที่มีความสนใจในพื้นที่และขอบเขตพื้นที่ศึกษา 	การประชุมรับฟังความคิดเห็น
๒. การพัฒนาและการประเมินทางเลือก		
(๑) การพัฒนาทางเลือก	<ul style="list-style-type: none"> - ประชาชนที่มีภูมิลำเนาในพื้นที่และขอบเขตพื้นที่ศึกษา 	แบบสอบถาม
	<ul style="list-style-type: none"> - นักการเมืองท้องถิ่นที่มีบทบาทในพื้นที่และขอบเขตพื้นที่ศึกษา 	การสัมภาษณ์

ขั้นตอน SEA	ผู้มีส่วนได้เสียของแผนพัฒนาเขตเศรษฐกิจพิเศษ	รูปแบบการสื่อสารและการมีส่วนร่วม
	<ul style="list-style-type: none"> - ผู้แทนเครือข่ายภาคประชาสังคมและอาสาสมัครเพื่อสังคมในพื้นที่และขอบเขตพื้นที่ศึกษา - องค์กรอิสระไม่หวังผลกำไรซึ่งทำงานในพื้นที่และขอบเขตพื้นที่ศึกษา 	การสนทนากลุ่ม
	<ul style="list-style-type: none"> - ผู้นำชุมชนหรือผู้นำทางความคิดที่มีอิทธิพลในพื้นที่และขอบเขตพื้นที่ศึกษา - หน่วยงานราชการที่รับผิดชอบในพื้นที่และขอบเขตพื้นที่ศึกษา - ตัวแทนผู้ประกอบการที่อาจได้รับผลกระทบทั้งทางบวกและลบ - เอกชนและผู้ประกอบการในพื้นที่และขอบเขตพื้นที่ศึกษา 	การประชุมเชิงปฏิบัติการ
	<ul style="list-style-type: none"> - หน่วยงานเจ้าของแผน หรือแผนงาน - ผู้กำหนดหรือผู้อนุมัติแผน หรือแผนงาน ผู้จัดสรรงบประมาณ - หัวหน้าส่วนราชการสูงสุดหรือผู้ได้รับมอบหมายที่มีอำนาจในการตัดสินใจ - ผู้นำชุมชนหรือผู้นำทางความคิดที่มีอิทธิพลในพื้นที่และขอบเขตพื้นที่ศึกษา - หน่วยงานราชการที่รับผิดชอบในพื้นที่และขอบเขตพื้นที่ศึกษา - ตัวแทนผู้ประกอบการที่อาจได้รับผลกระทบทั้งทางบวกและลบ - เอกชนและผู้ประกอบการในพื้นที่และขอบเขตพื้นที่ศึกษา 	การประชุมรับฟังความคิดเห็น
(๒) การประเมินทางเลือก	<ul style="list-style-type: none"> - ประชาชนที่มีภูมิลำเนาในพื้นที่และขอบเขตพื้นที่ศึกษา 	แบบสอบถาม
	<ul style="list-style-type: none"> - นักการเมืองท้องถิ่นที่มีบทบาทในพื้นที่และขอบเขตพื้นที่ศึกษา - นักวิชาการและสถาบันการศึกษาที่มีความสนใจในพื้นที่และขอบเขตพื้นที่ศึกษา 	การสัมภาษณ์
	<ul style="list-style-type: none"> - ผู้แทนเครือข่ายภาคประชาสังคมและอาสาสมัครเพื่อสังคมในพื้นที่และขอบเขตพื้นที่ศึกษา - องค์กรอิสระไม่หวังผลกำไรซึ่งทำงานในพื้นที่และขอบเขตพื้นที่ศึกษา 	การสนทนากลุ่ม
	<ul style="list-style-type: none"> - หน่วยงานเจ้าของแผน หรือแผนงาน - ผู้นำชุมชนหรือผู้นำทางความคิดที่มีอิทธิพลในพื้นที่และขอบเขตพื้นที่ศึกษา - หน่วยงานราชการที่รับผิดชอบในพื้นที่และขอบเขตพื้นที่ศึกษา - ตัวแทนผู้ประกอบการที่อาจได้รับผลกระทบทั้งทางบวกและลบ - เอกชนและผู้ประกอบการในพื้นที่และขอบเขตพื้นที่ศึกษา 	การประชุมเชิงปฏิบัติการ
๓. การกำหนดมาตรการเพื่อความยั่งยืน		
	<ul style="list-style-type: none"> - ประชาชนที่มีภูมิลำเนาในพื้นที่และขอบเขตพื้นที่ศึกษา 	แบบสอบถาม
	<ul style="list-style-type: none"> - นักการเมืองท้องถิ่นที่มีบทบาทในพื้นที่และขอบเขตพื้นที่ศึกษา 	การสัมภาษณ์
	<ul style="list-style-type: none"> - นักวิชาการและสถาบันการศึกษาที่มีความสนใจในพื้นที่และขอบเขตพื้นที่ศึกษา 	

ขั้นตอน SEA	ผู้มีส่วนได้เสียของแผนพัฒนาเขตเศรษฐกิจพิเศษ	รูปแบบการสื่อสารและการมีส่วนร่วม
	<ul style="list-style-type: none"> - ผู้แทนเครือข่ายภาคประชาสังคมและอาสาสมัครเพื่อสังคมในพื้นที่และขอบเขตพื้นที่ศึกษา - องค์กรอิสระไม่หวังผลกำไรซึ่งทำงานในพื้นที่และขอบเขตพื้นที่ศึกษา 	การสนทนากลุ่ม
	<ul style="list-style-type: none"> - หน่วยงานเจ้าของแผน หรือแผนงาน - ผู้กำหนดหรือผู้อนุมัติแผน หรือแผนงาน ผู้จัดการระบบประมาณ - หัวหน้าส่วนราชการสูงสุดหรือผู้ได้รับมอบหมายที่มีอำนาจในการตัดสินใจ - ตัวแทนผู้ประกอบการอาชีพที่อาจได้รับผลกระทบทั้งทางบวกและลบ - เอกชนและผู้ประกอบการในพื้นที่และขอบเขตพื้นที่ศึกษา 	การประชุมเชิงปฏิบัติการ

ที่มา: ปรับปรุงจาก สศช. (๒๕๖๔ข)

๒.๓.๓ การวิเคราะห์และกำหนดเป้าหมายการพัฒนา ประเด็นยุทธศาสตร์ วัตถุประสงค์เพื่อการพัฒนาที่ยั่งยืน และตัวชี้วัด

การวิเคราะห์และกำหนดเป้าหมายการพัฒนา ประเด็นยุทธศาสตร์ วัตถุประสงค์เพื่อการพัฒนาที่ยั่งยืน และตัวชี้วัด ประกอบด้วย ๔ ขั้นตอนสำคัญ คือ ๑) การวิเคราะห์และกำหนดเป้าหมายการพัฒนา ๒) การวิเคราะห์และกำหนดประเด็นยุทธศาสตร์ ๓) การวิเคราะห์และกำหนดวัตถุประสงค์เพื่อการพัฒนาที่ยั่งยืน และ ๔) การวิเคราะห์และกำหนดตัวชี้วัด รายละเอียดดังนี้

๑) การวิเคราะห์และกำหนดเป้าหมายการพัฒนา

การกำหนดเป้าหมายการพัฒนา เป็นการกำหนดกรอบทิศทางของการพัฒนา เพื่อให้แผนการพัฒนานั้นมีจุดเน้นที่ชัดเจนว่าเป้าหมายสุดท้ายของการพัฒนานี้จะนำไปสู่อะไร ในการวิเคราะห์ข้อมูลเพื่อกำหนดเป้าหมายการพัฒนาจำเป็นต้องพิจารณาข้อมูลดังต่อไปนี้

- เป้าหมายการพัฒนาของแผนพัฒนาที่ครอบคลุมเหนือแผนพัฒนาเขตเศรษฐกิจพิเศษ
- เป้าหมายการพัฒนาของประเทศไทยในระยะยาว
- เป้าหมายข้อตกลงความร่วมมือระหว่างประเทศ
- ความคาดหวังและความต้องการของผู้มีส่วนได้เสียของแผนพัฒนาเขตเศรษฐกิจพิเศษ

นอกจากกระบวนการในการสำรวจรวบรวมข้อมูลจากผู้มีส่วนได้เสียของแผนพัฒนาเขตเศรษฐกิจพิเศษ เกี่ยวกับความคาดหวังและความต้องการที่คาดว่าจะได้รับหรือจะเกิดขึ้นจากการขับเคลื่อนแผนพัฒนาเขตเศรษฐกิจพิเศษในอนาคตแล้ว ในขั้นตอนการวิเคราะห์และประมวลผลข้อมูลเพื่อกำหนดเป้าหมายการพัฒนาของแผนพัฒนาเขตเศรษฐกิจพิเศษ สามารถดำเนินการได้หลายวิธี โดยมีตัวอย่างวิธีการดำเนินการวิเคราะห์และประมวลผลใน ๒ รูปแบบ ได้แก่

๑.๑) การประชุมเชิงปฏิบัติการของผู้จัดทำแผนพัฒนาเขตเศรษฐกิจพิเศษ โดยใช้ SEA เป็นเครื่องมือ ที่เปิดโอกาสให้ผู้เข้าร่วมประชุมร่วมกันวิเคราะห์เนื้อหาสาระของข้อมูลนำเข้าทั้งหมด เพื่อสังเคราะห์เป็นร่างเป้าหมายการพัฒนาของแผนพัฒนาเขตเศรษฐกิจพิเศษ ซึ่งจะนำไปชี้แจงและรับฟังความคิดเห็นของผู้มีส่วนได้เสียเพื่อสร้างการรับรู้และความเข้าใจ ถึงความเชื่อมโยงของเป้าหมายการพัฒนาในระดับต่าง ๆ กับความคาดหวังและความต้องการของผู้มีส่วนได้เสีย เพื่อสร้างแรงจูงใจในการพัฒนา รวมทั้งรับฟังข้อคิดเห็นข้อเสนอแนะต่าง ๆ เพื่อนำมาปรับปรุงร่างเป้าหมายการพัฒนาให้มีความครบถ้วนสมบูรณ์

๑.๒) การใช้วิธีเดลฟาย (Delphi method) เป็นวิธีการคาดการณ์ผลลัพธ์ของการพัฒนาในอนาคตโดยใช้วิธีการออกความเห็นของผู้เชี่ยวชาญที่อยู่ในคณะผู้จัดทำแผนพัฒนาเขตเศรษฐกิจพิเศษ โดยใช้ SEA เป็นเครื่องมือผ่านการตอบแบบสอบถามจำนวน ๒ ครั้ง ดังนี้

(๑) การวิเคราะห์ ครั้งที่ ๑

การวิเคราะห์ ครั้งที่ ๑ เป็นการทำแบบสอบถามที่ประกอบด้วยข้อมูล ๔ ประเด็น ของขั้นตอนการวิเคราะห์และกำหนดเป้าหมายการพัฒนาที่ได้กล่าวไว้ เพื่อให้ผู้เชี่ยวชาญประมวลผลเป็นเป้าหมายการพัฒนาของแผนพัฒนาเขตเศรษฐกิจพิเศษในแต่ละด้านและในภาพรวมตามที่ได้ออกแบบและกำหนดในแบบสอบถาม

(๒) การวิเคราะห์ ครั้งที่ ๒

การวิเคราะห์ ครั้งที่ ๒ จะทำแบบสอบถามที่ประกอบด้วยข้อมูล ๔ ประเด็น เช่นเดียวกับครั้งที่ ๑ และมีการเพิ่มเติมผลการวิเคราะห์ของแบบสอบถามครั้งที่ ๑ เพื่อให้เกิดการไตร่ตรอง และตกลึกทางความคิดของผู้เชี่ยวชาญมากยิ่งขึ้น ซึ่งจะส่งผลให้เกิดความสมบูรณ์ของร่างเป้าหมายการพัฒนาที่จะใช้ประชุมพิจารณาของคณะผู้จัดทำแผนพัฒนาเขตเศรษฐกิจพิเศษโดยใช้ SEA เป็นเครื่องมือ โดยจะมีการระดมความคิดเห็น เพื่อวิเคราะห์เนื้อหาสาระของร่างเป้าหมายการพัฒนาที่ได้รับมาจากผู้เชี่ยวชาญแต่ละท่าน และเมื่อสิ้นสุดการประชุมระดมความคิดเห็นแล้วจะได้รับร่างเป้าหมายการพัฒนาที่มีความเห็นพ้องของคณะผู้จัดทำแผนพัฒนาเขตเศรษฐกิจพิเศษโดยใช้ SEA เป็นเครื่องมือ และจะนำไปชี้แจงและรับฟังความคิดเห็นของผู้มีส่วนได้เสีย เพื่อสร้างการรับรู้และความเข้าใจถึงความเชื่อมโยงของเป้าหมายการพัฒนาในระดับต่าง ๆ กับความคาดหวังและความต้องการของผู้มีส่วนได้เสีย เพื่อสร้างแรงจูงใจในการพัฒนา รวมทั้งรับฟังข้อคิดเห็นข้อเสนอแนะต่าง ๆ เพื่อนำมาปรับปรุงร่างเป้าหมายการพัฒนาให้มีความครบถ้วนสมบูรณ์

๒) การวิเคราะห์และกำหนดประเด็นยุทธศาสตร์

การวิเคราะห์และกำหนดประเด็นยุทธศาสตร์ของแผนพัฒนาเขตเศรษฐกิจพิเศษ เป็นการวิเคราะห์ข้อมูลที่เกี่ยวข้องเพื่อหาประเด็นการพัฒนาที่สำคัญและตอบสนองเป้าหมายการพัฒนาที่ได้มีการวิเคราะห์และกำหนดในขั้นตอนการวิเคราะห์และกำหนดเป้าหมายการพัฒนา โดยข้อมูลประกอบการวิเคราะห์และกำหนดประเด็นยุทธศาสตร์ของแผนพัฒนาเขตเศรษฐกิจพิเศษ อย่างน้อยต้องประกอบด้วย ๗ ประการ ดังนี้

(๑) เป้าหมายการพัฒนาของแผนพัฒนาเขตเศรษฐกิจพิเศษ

(๒) ผลการวิเคราะห์ความคาดหวังและความต้องการของผู้มีส่วนได้เสีย

(๓) ผลการวิเคราะห์ศักยภาพพื้นที่เป้าหมายของแผนพัฒนาเขตเศรษฐกิจพิเศษ

(๔) ผลการวิเคราะห์ปัญหาและสาเหตุในพื้นที่เป้าหมายของแผนพัฒนาเขตเศรษฐกิจพิเศษ

(๕) ผลการวิเคราะห์ช่องว่างการพัฒนาในพื้นที่เป้าหมายของแผนพัฒนาเขตเศรษฐกิจพิเศษ

(๖) ผลการวิเคราะห์ความสอดคล้องของแผนการพัฒนาเขตเศรษฐกิจพิเศษกับยุทธศาสตร์ชาติ

๒๐ ปี แผนแม่บทภายใต้ยุทธศาสตร์ชาติ แผนการปฏิรูปประเทศ แผนพัฒนาเศรษฐกิจและสังคมแห่งชาติ และแผนรายสาขาที่เกี่ยวข้อง ไปจนถึงแผนในระดับพื้นที่ที่อยู่ภายใต้กรอบการพัฒนา

(๗) ผลการวิเคราะห์แนวโน้มสิ่งแวดล้อมของพื้นที่เป้าหมายของแผนพัฒนาเขตเศรษฐกิจพิเศษ

ในการวิเคราะห์และกำหนดประเด็นยุทธศาสตร์ของแผนพัฒนาเขตเศรษฐกิจพิเศษ ดำเนินการโดยการประชุมเชิงปฏิบัติการของคณะผู้จัดทำแผนพัฒนาเขตเศรษฐกิจพิเศษโดยใช้ SEA เป็นเครื่องมือเพื่อร่วมกันวิเคราะห์ ประมวลผลข้อมูลและสังเคราะห์ประเด็นยุทธศาสตร์ของแผนพัฒนาเขตเศรษฐกิจพิเศษภายใต้กรอบของเป้าหมายการพัฒนาของแผนพัฒนาเขตเศรษฐกิจพิเศษ ก่อนที่จะนำไปชี้แจงและรับฟังความคิดเห็นของผู้มีส่วนได้เสียเพื่อสร้างการรับรู้และความเข้าใจถึงความเชื่อมโยงของเป้าหมายการพัฒนาในระดับต่าง ๆ กับความคาดหวังและความต้องการของผู้มีส่วนได้เสีย เพื่อสร้างแรงจูงใจในการพัฒนา รวมทั้งรับฟังข้อคิดเห็นข้อเสนอแนะต่าง ๆ เพื่อนำมาปรับปรุงประเด็นยุทธศาสตร์ให้มีความครบถ้วนสมบูรณ์ ทั้งนี้สามารถปรับรูปแบบของกระบวนการมีส่วนร่วมในขั้นตอนการวิเคราะห์ และกำหนดประเด็นยุทธศาสตร์ของแผนพัฒนาเขตเศรษฐกิจพิเศษโดยเปิดโอกาสให้ผู้มีส่วนได้เสียได้ร่วมวิเคราะห์ ประมวลผลข้อมูลอย่างน้อย ๗ ประการตามที่ได้กล่าวและสังเคราะห์ประเด็นยุทธศาสตร์ของแผนพัฒนาเขตเศรษฐกิจพิเศษ

๓) การวิเคราะห์และกำหนดวัตถุประสงค์เพื่อการพัฒนาที่ยั่งยืน

การวิเคราะห์และกำหนดวัตถุประสงค์เพื่อการพัฒนาที่ยั่งยืนเป็นการระบุนิติทางการดำเนินงานภายใต้ประเด็นยุทธศาสตร์ของแผนพัฒนาเขตเศรษฐกิจพิเศษ ซึ่งในการวิเคราะห์จะพิจารณาข้อมูลเหล่านี้ร่วมกัน คือ

- เป้าหมายการพัฒนาของแผนพัฒนาเขตเศรษฐกิจพิเศษ
- ผลการวิเคราะห์ศักยภาพพื้นที่เป้าหมายของแผนพัฒนาเขตเศรษฐกิจพิเศษ
- ผลการวิเคราะห์ปัญหาและสาเหตุในพื้นที่เป้าหมายของแผนพัฒนาเขตเศรษฐกิจพิเศษ
- ผลการวิเคราะห์แนวโน้มสิ่งแวดล้อมของพื้นที่เป้าหมายของแผนพัฒนาเขตเศรษฐกิจพิเศษ

เช่นเดียวกันกับการวิเคราะห์และกำหนดประเด็นยุทธศาสตร์สามารถดำเนินการโดยการประชุมเชิงปฏิบัติการของคณะผู้จัดทำแผนพัฒนาเขตเศรษฐกิจพิเศษโดยใช้ SEA เป็นเครื่องมือเพื่อร่วมกันวิเคราะห์ ประมวลผลข้อมูลและสังเคราะห์ประเด็นยุทธศาสตร์ของแผนพัฒนาเขตเศรษฐกิจพิเศษภายใต้กรอบของเป้าหมายการพัฒนาของแผนพัฒนาเขตเศรษฐกิจพิเศษ ก่อนที่จะนำไปชี้แจงและรับฟังความคิดเห็นของผู้มีส่วนได้เสียเพื่อสร้างการรับรู้และความเข้าใจถึงความเชื่อมโยงของเป้าหมายการพัฒนาในระดับต่าง ๆ กับความคาดหวังและความต้องการของผู้มีส่วนได้เสีย เพื่อสร้างแรงจูงใจในการพัฒนา รวมทั้งรับฟังข้อคิดเห็นข้อเสนอแนะต่าง ๆ เพื่อนำมาปรับปรุงประเด็นยุทธศาสตร์ให้มีความครบถ้วนสมบูรณ์ ทั้งนี้สามารถปรับรูปแบบของกระบวนการมีส่วนร่วมในขั้นตอนการวิเคราะห์และกำหนดประเด็นยุทธศาสตร์ของแผนพัฒนา

เขตเศรษฐกิจพิเศษโดยเปิดโอกาสให้ผู้มีส่วนได้เสียได้ร่วมวิเคราะห์ ประมวลผลข้อมูลตามที่ได้กล่าวและ
 สังเคราะห์วัตถุประสงค์เพื่อการพัฒนาที่ยั่งยืนของแผนพัฒนาเขตเศรษฐกิจพิเศษ

๔) การวิเคราะห์และกำหนดตัวชี้วัด

เพื่อใช้เป็นสิ่งที่บ่งชี้ถึงสภาพหรือสภาวะของประเด็นยุทธศาสตร์ที่ได้กำหนดขึ้น ซึ่งอาจ
 เป็นได้ทั้งเชิงปริมาณหรือเชิงคุณภาพ และเป็นตัวชี้วัดโดยตรง (Direct) หรือโดยอ้อม (Proxy) หรือตัวแทน
 ตัวชี้วัด (Proxy indicator) ได้ การคัดเลือกตัวชี้วัด มีข้อควรพิจารณา ดังนี้

- สอดคล้องกับประเด็นยุทธศาสตร์และวัตถุประสงค์เพื่อการพัฒนาที่ยั่งยืน
- ครอบคลุมทั้งด้านเศรษฐกิจ สังคม และสิ่งแวดล้อม
- เป็นไปได้ในทางปฏิบัติ และความพร้อมของข้อมูล
- สามารถติดตามตรวจสอบได้อย่างต่อเนื่อง ในระยะยาว
- ไม่ซับซ้อน แต่สามารถสะท้อนการเปลี่ยนแปลงได้อย่างแม่นยำ

การพิจารณากำหนดตัวชี้วัดมีความสำคัญมาก เนื่องจากจะถูกนำไปใช้ในหลายขั้นตอน
 ของกระบวนการ SEA เช่น การประเมินข้อมูลฐาน การประเมินทางเลือก การติดตามและประเมินผล เป็นต้น
 การกำหนดตัวชี้วัดจึงต้องพิจารณาให้ครอบคลุมถูกต้องตามหลักวิชาการ และไม่ซับซ้อนทางสถิติ สามารถ
 สื่อสารไปยังผู้มีส่วนได้เสียได้ โดยเฉพาะผู้ที่มีอำนาจตัดสินใจ เพื่อให้สามารถเข้าใจในความหมายและ
 วัตถุประสงค์ของการกำหนดตัวชี้วัดแต่ละตัวได้ และตัวชี้วัดที่จะนำมาใช้นั้นจะต้องเป็นที่ยอมรับ จึงควรมี
 กระบวนการมีส่วนร่วมเข้ามาผนวกในการพัฒนาและกำหนดตัวชี้วัดของการดำเนินงาน SEA ด้วย ข้อควร
 คำนึงสำคัญ คือ ไม่ควรกำหนดหรือจัดทำรายการตัวชี้วัดไว้เป็นจำนวนมาก และไม่มีตัวชี้วัดที่คงที่แน่นอน
 สามารถใช้ได้สำหรับทุกกรณีและทุกลักษณะของแผน จะต้องพิจารณาให้สอดคล้องกับบริบทและประเด็น
 ของแผนการพัฒนานั้น

ผลลัพธ์จากการกำหนดวัตถุประสงค์เพื่อการพัฒนาที่ยั่งยืนและตัวชี้วัดของกระบวนการ
 จัดทำ SEA สามารถเชื่อมโยงส่งผลเข้าสู่กระบวนการจัดทำแผนได้ โดยวัตถุประสงค์เพื่อการพัฒนาที่ยั่งยืน
 สามารถกำหนดเป็นเป้าประสงค์ของแผนการพัฒนา และตัวชี้วัดภายใต้ประเด็นยุทธศาสตร์นี้สามารถผนวก
 รวมเข้ากับตัวชี้วัดของแผนพัฒนาได้ ตัวอย่างดังตารางที่ ๒.๓-๖

ตารางที่ ๒.๓-๖ ตัวอย่างรายละเอียดของประเด็นยุทธศาสตร์ วัตถุประสงค์เพื่อการพัฒนาที่ยั่งยืน และ
 ตัวชี้วัดของ SEA ในพื้นที่เขตพัฒนาเศรษฐกิจพิเศษสระแก้ว

ประเด็นยุทธศาสตร์	วัตถุประสงค์เพื่อการพัฒนาที่ยั่งยืน	ตัวชี้วัด
๑. การพัฒนา SEZ สระแก้ว เพื่อความ เชื่อมโยงสู่ความมั่งคั่ง อย่างยั่งยืน	๑) เพื่อสร้างแรงจูงใจในการเพิ่มมูลค่า การลงทุนในพื้นที่ SEZ สระแก้ว ๒) เพื่อส่งเสริมความร่วมมือและ โอกาสกับพื้นที่อุตสาหกรรมหรือ พื้นที่เขตเศรษฐกิจพิเศษอื่น ๆ ใกล้เคียง	๑) ระบบโครงข่ายเส้นทางคมนาคม ระบบถนน ระบบราง และระบบโลจิสติกส์ ที่เชื่อมต่อภายในประเทศและประเทศ เพื่อนบ้าน และได้มาตรฐานและยั่งยืน ตามระดับการพัฒนา ๒) มูลค่าสินค้านำเข้า-ส่งออกผ่านบริเวณ ชายแดนจังหวัดสระแก้ว

ประเด็นยุทธศาสตร์	วัตถุประสงค์เพื่อการพัฒนาที่ยั่งยืน	ตัวชี้วัด
	๓) เพื่อสร้างความเชื่อมโยงของระบบโลจิสติกส์ ในส่วนของโครงสร้างพื้นฐานด้านกายภาพ ๔) เพื่อสร้างมูลค่าห่วงโซ่อุปทานแบบครบวงจร	
๒. การส่งเสริมการพัฒนาอุตสาหกรรมเกษตรแปรรูปมูลค่าสูงบนฐานทรัพยากร	๑) เพื่อยกระดับการแปรรูปผลผลิตทางการเกษตรมูลค่าสูงที่เป็นมิตรกับสิ่งแวดล้อม ๒) เพื่อส่งเสริมการทำเกษตรที่เป็นมิตรต่อสิ่งแวดล้อม ๓) เพื่อส่งเสริมและผลักดันการทำการเกษตรให้เหมาะสมและสอดคล้องกับบริบทของพื้นที่ และความต้องการของอุตสาหกรรมเป้าหมายและเกษตรแปรรูปมูลค่าสูง	๑) สัดส่วนมูลค่าการลงทุนในอุตสาหกรรมเป้าหมาย และเกษตรแปรรูปที่เพิ่มขึ้น ๒) สัดส่วนโรงงานอุตสาหกรรมที่ผ่านเกณฑ์อุตสาหกรรมสีเขียว (ระดับ ๑/๒/๓/๔/๕) ๓) ปริมาณผลผลิตของพืชเศรษฐกิจและสมุนไพร ๔) สัดส่วนผลิตภาพภาคการเกษตรเพิ่มขึ้น
๓. การพัฒนาองค์ความรู้ และ ศักยภาพ ของประชาชนให้สอดคล้องกับตลาดแรงงาน	๑) เพื่อพัฒนาทักษะ องค์ความรู้ ความชำนาญ และ เชี่ยวชาญ ที่สอดคล้องและเหมาะสมกับความต้องการของตลาดแรงงานในพื้นที่ SEZ สระแก้ว ๒) เพื่อยกระดับคุณภาพชีวิตและสิทธิประโยชน์ของแรงงาน และประชาชนในพื้นที่ SEZ สระแก้ว ตลอดจนการสร้างการมีส่วนร่วม	๑) สัดส่วนแรงงานไทย และต่างด้าว ในพื้นที่สระแก้ว และ SEZ สระแก้วที่ผ่านการฝึกอบรม เพื่อพัฒนาฝีมือทักษะที่สอดคล้องกับตลาดแรงงาน ๒) สัดส่วนแรงงานต่างด้าวที่เข้ามาทำงานอย่างถูกกฎหมาย ๓) ระบบข้อมูล การสื่อสาร และการรับฟังความคิดเห็นของประชาชน ๔) สัดส่วนของบุคลากรด้านสาธารณสุขที่เพียงพอและมีความเชี่ยวชาญเหมาะสม

*หมายเหตุ ข้อมูลอยู่ในระหว่างการทำงานภายใต้โครงการขับเคลื่อนการประเมินสิ่งแวดล้อมระดับยุทธศาสตร์ (SEA)

ที่มา: สศช. (๒๕๖๕)

๒.๓.๔ การวิเคราะห์และประเมินข้อมูลฐาน

การวิเคราะห์และประเมินข้อมูลฐานเป็นการจัดเตรียมข้อมูลฐานของพื้นที่เป้าหมายของแผนพัฒนาเขตเศรษฐกิจพิเศษ เป็นการดำเนินการเพื่อทบทวนข้อมูลสิ่งแวดล้อมตั้งแต่อดีตจนถึงปัจจุบันของพื้นที่เป้าหมายของแผนพัฒนาเขตเศรษฐกิจพิเศษ ประกอบด้วย ข้อมูลฐานของพื้นที่ที่ครอบคลุมทั้งพื้นที่เป้าหมายของแผนพัฒนาเขตเศรษฐกิจพิเศษ และพื้นที่ที่เกี่ยวข้องกับพื้นที่เป้าหมายของแผนพัฒนาเขตเศรษฐกิจพิเศษ สำหรับกรณีที่เป็นการจัดทำแผนพัฒนาเขตเศรษฐกิจพิเศษใหม่ โดยใช้ SEA เป็นเครื่องมืออาจจะพิจารณาจากข้อมูลทุติยภูมิร่วมกับการสำรวจข้อมูลที่เป็นปัจจุบัน นอกจากนี้ประเด็นที่มีความอ่อนไหวและสำหรับการทบทวนปรับปรุงแผนพัฒนาเขตเศรษฐกิจพิเศษ โดยใช้ SEA เป็นเครื่องมือนั้น หากมีความจำเป็น ก็สามารถนำข้อมูลฐานจากผลการติดตามและประเมินผลมาปรับใช้เป็นข้อมูลฐานของพื้นที่

เพื่อนำไปวิเคราะห์ต่อไปได้ หากข้อมูลฐานมีประเด็นที่มีความจำเป็นต้องตรวจสอบความเป็นปัจจุบันของข้อมูลก็สามารถดำเนินการสำรวจเพิ่มเติมตามความจำเป็นได้เช่นเดียวกัน มีรายละเอียดดังนี้

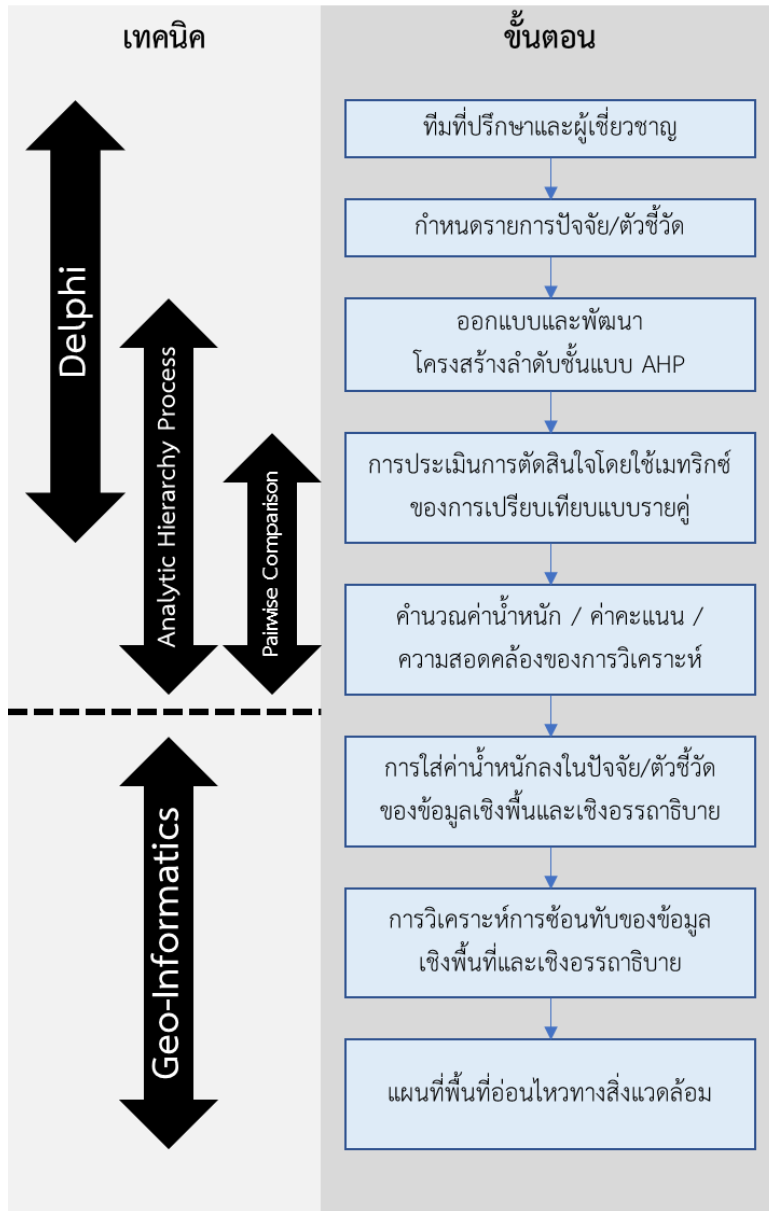
๑) การวิเคราะห์ข้อมูลฐาน

ข้อมูลฐานที่ได้มีการจัดเตรียมอย่างดีแล้วนั้น จะได้รับการวิเคราะห์ใน ๒ ลักษณะ คือ ๑) การวิเคราะห์ศักยภาพพื้นที่ และ ๒) การวิเคราะห์และกำหนดกรอบแนวคิดเชิงปัญหาของพื้นที่ ซึ่งขั้นตอนของวิเคราะห์ข้อมูลฐานมีรายละเอียดดังนี้

๑.๑) การวิเคราะห์ศักยภาพพื้นที่

การจัดทำแผนพัฒนาเขตเศรษฐกิจพิเศษโดยใช้ SEA เป็นเครื่องมือ มีสิ่งที่คุณจะจัดทำแผนพัฒนาฯ โดยใช้ SEA เป็นเครื่องมือ จำเป็นต้องทำความเข้าใจให้ชัดเจน เพื่อป้องกันผลกระทบสิ่งแวดล้อมในทุกมิติในขั้นต้น คือการทำความเข้าใจสภาพพื้นที่เป้าหมายของแผนพัฒนาเขตเศรษฐกิจพิเศษ และจำเป็นต้องทำการวิเคราะห์เชิงพื้นที่ (Spatial analysis) ให้ทราบถึงศักยภาพของพื้นที่เป้าหมายว่ามีความเหมาะสมต่อการพัฒนาในรูปแบบที่สอดคล้องกับวัตถุประสงค์ของแผนพัฒนาเขตเศรษฐกิจพิเศษ หรือไม่ และ/หรือควรมีการพัฒนาในรูปแบบใดหรือทิศทางใดในอนาคต โดยการวิเคราะห์เชิงพื้นที่นี้ควรนำเทคนิคการซ้อนทับ (Overlay technique) ร่วมกับการวิเคราะห์หลายหลักเกณฑ์ (MCA) ที่มีการผนวกปัจจัยที่สามารถบ่งบอกถึงศักยภาพหรือความเหมาะสมของพื้นที่ในการพัฒนาเป็นปัจจัยนำเข้า เพื่อใช้ประกอบการวิเคราะห์ และการสร้างความเข้าใจร่วมกันในคณะผู้จัดทำแผนพัฒนาเขตเศรษฐกิจพิเศษ โดยใช้ SEA เป็นเครื่องมือ ซึ่งอาจรวมไปถึงการผ่านกระบวนการมีส่วนร่วมของผู้มีส่วนได้เสีย ในการร่วมกันพิจารณาปัจจัยสำหรับการวิเคราะห์ศักยภาพ ที่จะนำมาผสมผสานกับระบบสารสนเทศภูมิศาสตร์ (Geographic information system: GIS) ซึ่งเป็นส่วนหนึ่งของเทคโนโลยีภูมิสารสนเทศ (Geo-informatics technology) ในขั้นตอนต่อไป

อย่างไรก็ตามผลของการวิเคราะห์ศักยภาพพื้นที่ควรมีการนำเสนอให้กับคณะผู้จัดทำแผนพัฒนาเขตเศรษฐกิจพิเศษ โดยใช้ SEA เป็นเครื่องมือ และ ผู้รับผิดชอบในการตัดสินใจตลอดจนอาจเปิดกว้างถึงผู้มีส่วนได้เสียของแผนพัฒนาเขตเศรษฐกิจพิเศษ ได้ร่วมกันพิจารณา โดยขั้นตอนการวิเคราะห์ศักยภาพพื้นที่ ซึ่งอาจสามารถแสดงในเชิงของพื้นที่อ่อนไหวทางสิ่งแวดล้อม ที่ซึ่งไม่เหมาะสมต่อการพัฒนา ดังรูปที่ ๒.๓-๑ และตัวอย่างปัจจัยและค่าน้ำหนักความสำคัญในการวิเคราะห์ศักยภาพพื้นที่ที่มีการปรับใช้ในการจัดทำแผนพัฒนาเศรษฐกิจพิเศษสระแก้วดังตารางที่ ๒.๓-๗



รูปที่ ๒.๓-๑ ขั้นตอนการวิเคราะห์ศักยภาพพื้นที่ โดยใช้ SEA เป็นเครื่องมือ

ที่มา: ปรับปรุงจาก Vukicevic (2012)

ตารางที่ ๒.๓-๗ ตัวอย่างปัจจัยและค่าน้ำหนักความสำคัญในการวิเคราะห์ศักยภาพพื้นที่

ลำดับที่	ปัจจัยในการวิเคราะห์ศักยภาพพื้นที่	ค่าน้ำหนัก
๑	ความหลากหลายทางชีวภาพ	๐.๒๐
๒	รายได้ประชากร	๐.๐๕
๓	ลักษณะทางปฐพีวิทยา	๐.๐๕
๔	ลักษณะทางธรณีวิทยา	๐.๐๕
๕	ทรัพยากรน้ำ / แหล่งน้ำ	๐.๑๐
๖	ลักษณะภูมิอากาศ	๐.๐๓
๗	มลพิษทางอากาศ	๐.๑๕
๘	รูปแบบการใช้ที่ดิน	๐.๑๕
๙	พื้นที่อุทกภัย	๐.๑๕
๑๐	ระยะห่างจากโบราณสถาน	๐.๐๒
๑๑	ระยะห่างจากโรงงาน	๐.๐๒
๑๒	ระยะห่างจากถนน	๐.๐๓
	ผลรวม	๑.๐๐

ที่มา: ปรับปรุงจาก Vukicevic (2012)

นอกจากการวิเคราะห์ศักยภาพของพื้นที่จากการวิเคราะห์เชิงพื้นที่ด้วยเทคนิค GIS แล้ว ยังสามารถนำผลการวิเคราะห์เชิงพื้นที่สู่การวิเคราะห์ศักยภาพพื้นที่ในเชิงประเด็นได้ด้วยการพิจารณาสิ่งที่เป็นศักยภาพของพื้นที่หรือข้อได้เปรียบของพื้นที่ และสิ่งใดเป็นข้อด้อยหรือจุดอ่อนของพื้นที่ นอกจากนี้ปัจจัยภายในแล้วต้องมีการพิจารณาถึงปัจจัยภายนอกที่มีผลต่อพื้นที่เป้าหมายของแผนพัฒนาเขตเศรษฐกิจพิเศษ กล่าวคือ โอกาสที่ศักยภาพพื้นที่นี้จะสามารถพัฒนาได้และอุปสรรคที่มีผลต่อการพัฒนาพื้นที่เป้าหมาย การวิเคราะห์นี้สามารถดำเนินการได้ด้วยการวิเคราะห์ จุดแข็ง จุดอ่อน โอกาส และอุปสรรคของพื้นที่ (SWOT analysis)

๑.๒) การวิเคราะห์และกำหนดกรอบแนวคิดเชิงปัญหาของพื้นที่

กระบวนการวิเคราะห์กรอบแนวคิดเชิงปัญหาของพื้นที่เป้าหมายของแผนพัฒนาเขตเศรษฐกิจพิเศษเป็นกระบวนการที่มีความสำคัญอย่างยิ่งของการวิเคราะห์ข้อมูลฐานของพื้นที่เป้าหมายของแผนพัฒนาเขตเศรษฐกิจพิเศษ ด้วยเหตุผลที่สำคัญ ๒ ประการ ได้แก่

(๑) เพื่อประโยชน์ในการกำหนดประเด็นยุทธศาสตร์ และออกแบบแนวทางการพัฒนาของแผนพัฒนาเขตเศรษฐกิจพิเศษ ที่จะสนับสนุนให้เกิดการบรรเทาสภาพปัญหาที่มีอยู่ในพื้นที่เป้าหมายของแผนพัฒนาเขตเศรษฐกิจพิเศษ ทั้งที่เป็นปัญหาทั่วไปของพื้นที่เองและปัญหาที่มาจากการขับเคลื่อนแผนพัฒนาเขตเศรษฐกิจพิเศษ ในระยะที่ผ่านมา (กรณีทบทวนปรับปรุงแผนพัฒนาโดยใช้ SEA เป็นเครื่องมือ)

(๒) เพื่อหลีกเลี่ยงการเป็นสาเหตุของปัญหาทั้งที่มีอยู่เดิมในพื้นที่ หรือโอกาสที่แนวทางการพัฒนาอาจจะเป็นสิ่งที่ก่อปัญหาให้กับพื้นที่ในอนาคต

ทั้งนี้กระบวนการวิเคราะห์และกำหนดกรอบแนวคิดเชิงปัญหาที่มีขั้นตอนในการดำเนินการที่ไม่ซับซ้อน แต่ก่อนจะมีการกำหนดกรอบแนวคิดเชิงปัญหาในกระบวนการ SEA นั้น ต้องมีการวิเคราะห์จากข้อมูลฐานของพื้นที่และการรวบรวมข้อมูลจากเอกสารทุติยภูมิ นอกจากนี้ยังต้องรวบรวมข้อมูลที่เป็นปฐมภูมิจากวิธีการที่หลากหลาย จากกลุ่มผู้มีส่วนได้เสียของแผนพัฒนาเขตเศรษฐกิจพิเศษ อาทิ การสำรวจความคิดเห็น การระดมความคิดเห็น การประชุมเชิงปฏิบัติการ เป็นต้น ซึ่งเมื่อได้รับข้อมูลเหล่านั้นอย่างมากมายและหลากหลาย คณะผู้จัดทำ SEA ต้องแยกแยะ และคัดกรองประเด็นเหล่านั้นด้วยข้อคำถาม ดังนี้

- ประเด็นเหล่านั้นเกี่ยวข้องกับพื้นที่เป้าหมายของแผนพัฒนาเขตเศรษฐกิจพิเศษหรือไม่
- ประเด็นเหล่านั้นเป็นปัญหา หรือเป็นสาเหตุของปัญหา
- ประเด็นเหล่านั้นเป็นรายละเอียดหรือเป็นประเด็นย่อยของประเด็นปัญหาที่เป็นภาพรวมที่ครอบคลุมกว่าหรือไม่
- ประเด็นปัญหานั้นมีความเชื่อมโยงโดยเป็นสาเหตุของปัญหาอื่นหรือไม่

เมื่อมีความชัดเจนของการคัดกรองประเด็นปัญหาและสาเหตุของปัญหาในเบื้องต้นแล้ว ลำดับต่อไปคือการวิเคราะห์ความสัมพันธ์เชิงปัญหาและสาเหตุให้ชัดเจนด้วยเทคนิคแผนผังสาเหตุและผล (Cause-effect diagrams) ซึ่งจะแสดงผลทั้งในรูปแบบการบรรยายความสัมพันธ์และลำดับของปัญหา ตลอดจนสาเหตุของปัญหาแต่ละประเด็น และรูปแบบแผนผังความเชื่อมโยงปัญหาและสาเหตุของปัญหาที่ส่งผลต่อกัน

ขั้นตอนต่อมาคือการนำผลการวิเคราะห์ปัญหาและสาเหตุของปัญหามาวิเคราะห์ให้ทราบถึงสาเหตุที่แท้จริงของประเด็นปัญหา หรือรากของปัญหาในแต่ละประเด็น ทั้งนี้ผู้วิเคราะห์อาจทราบถึงสาเหตุที่แท้จริงของปัญหา ซึ่งอาจจะเป็นสาเหตุร่วมหรือรากร่วมของปัญหาหลาย ๆ ปัญหาที่ปรากฏเป็นอาการให้ทราบ โดยผู้วิเคราะห์สามารถนำรากของปัญหานี้ไปใช้เป็นประเด็นในการกำหนดกรอบแนวคิดเชิงปัญหาของพื้นที่เป้าหมายของแผนพัฒนาเขตเศรษฐกิจพิเศษได้

กรอบแนวคิดเชิงปัญหานี้มีประโยชน์สำหรับการกำหนดประเด็นยุทธศาสตร์ในการพัฒนา และทางเลือกในการพัฒนา นอกจากจะพัฒนาเพื่อให้บรรลุเป้าหมายการพัฒนาแล้ว ยังมีความจำเป็นที่จะต้องช่วยบรรเทาหรือลดปัญหาที่มีอยู่ในพื้นที่เป้าหมายของแผนพัฒนาเขตเศรษฐกิจพิเศษได้ด้วยการจัดการกับรากของปัญหาหรือสาเหตุของปัญหาที่เกิดขึ้น จะเป็นการจัดการที่มีความยั่งยืนมากกว่าการจัดการที่ประเด็นปัญหา ซึ่งเป็นปลายทางที่ไม่อาจจะหมดสิ้นไปและไม่สามารถแก้ไขได้จริง หากไม่จัดการกับรากหรือสาเหตุที่แท้จริงของปัญหา

๒) การประเมินข้อมูลฐาน

หลังจากที่ได้ผลการกำหนดตัวชี้วัดที่ครอบคลุมทั้งมิติเศรษฐกิจ สังคม สิ่งแวดล้อม ซึ่งมีความเชื่อมโยงกับวัตถุประสงค์เพื่อการพัฒนาที่ยั่งยืนภายใต้ประเด็นยุทธศาสตร์การพัฒนา สิ่งที่จะช่วยยืนยันถึงสภาพปัจจุบันของการพัฒนาซึ่งสามารถตรวจสอบย้อนหลังจากข้อมูลพื้นฐานในแต่ละตัวชี้วัด ในกรณี

ที่มีข้อมูลลำดับอนุกรม เวลาจากปัจจุบันย้อนกลับไปในอดีตสามารถที่จะวิเคราะห์โดยใช้เทคนิคทางสถิติ ด้วยการวิเคราะห์แนวโน้ม (Trend analysis) ซึ่งมีโปรแกรมสำเร็จรูปทางสถิติ เช่น SPSS เป็นต้น

นอกจากนี้กรณีที่ตัวชี้วัดที่เกี่ยวข้องกับการเปลี่ยนแปลงเชิงพื้นที่ที่สามารถใช้ระบบสารสนเทศภูมิศาสตร์ (GIS) เข้ามาช่วยวิเคราะห์การเปลี่ยนแปลงเชิงพื้นที่ที่ร่วมกับฐานข้อมูลภาพถ่ายดาวเทียม (Satellite image) ตั้งแต่อดีตจนถึงปัจจุบันตามช่วงเวลาและประเด็นการวิเคราะห์ที่มีการกำหนดตามตัวชี้วัดนั้น ๆ หากข้อมูลตัวชี้วัดไม่ได้รับการรวบรวมข้อมูลไว้ในช่วงอดีตที่ผ่านมาจนถึงปัจจุบันหรือข้อมูลไม่เพียงพอที่จะใช้วิเคราะห์ด้วยโปรแกรมสำเร็จรูปต่าง ๆ ได้ ยังสามารถใช้วิธีการประเมินโดยอาศัยทักษะความชำนาญของผู้เชี่ยวชาญ (Expert judgement) ในแต่ละตัวชี้วัด

ผลการประเมินข้อมูลฐานเป็นสิ่งสำคัญในการบ่งชี้สภาพการเปลี่ยนแปลงตั้งแต่อดีตจนถึงปัจจุบัน ซึ่งจะเป็นจุดเริ่มต้นของการวิเคราะห์และคาดการณ์การเปลี่ยนแปลง ที่อาจจะเกิดขึ้นจากการขับเคลื่อนแผนพัฒนาเขตเศรษฐกิจพิเศษตามแนวทางของแต่ละทางเลือก

๒.๓.๕ การรายงานการกำหนดขอบเขต

การรายงานการกำหนดขอบเขตของ SEA ในการจัดทำแผนพัฒนาเขตเศรษฐกิจพิเศษ เป็นการรวบรวมผลการศึกษาระยะเริ่มต้น ก่อนที่จะมีการวิเคราะห์และประเมินผลด้านสิ่งแวดล้อมของทางเลือกในการพัฒนา โดยจุดมุ่งหมายของรายงานการกำหนดขอบเขตของ SEA ในการจัดทำแผนพัฒนาเขตเศรษฐกิจพิเศษ คือ การแสดงให้เห็นถึงผลของการดำเนินงานในเชิงประเด็นที่ผ่านการวิเคราะห์ สังเคราะห์ และการประมวลผล โดยเป็นการรายงานให้ทราบว่าในการดำเนินการต่อจากนี้จะอยู่ในขอบเขตเชิงประเด็นเชิงพื้นที่ และเชิงเวลา ตามรายงานนี้ อย่างไรก็ตาม รายละเอียดของการจัดทำรายงานการกำหนดขอบเขตได้อธิบายไว้ โดยละเอียดใน **บทที่ ๔ การจัดทำรายงาน SEA กับแผนพัฒนาเขตเศรษฐกิจพิเศษ**

ผลลัพธ์จากขั้นตอนการกำหนดขอบเขตซึ่งประกอบด้วย เป้าหมายการพัฒนา ประเด็นยุทธศาสตร์ วัตถุประสงค์เพื่อการพัฒนาที่ยั่งยืน และตัวชี้วัดที่ได้จากกระบวนการ SEA นี้ สามารถเชื่อมโยงส่งผลเข้าสู่กระบวนการตัดสินใจเพื่อกำหนดเป็นสาระสำคัญของแผนพัฒนาเขตเศรษฐกิจพิเศษ โดยเป้าหมายการพัฒนาสามารถปรับใช้เป็นวิสัยทัศน์ของแผน ประเด็นยุทธศาสตร์สามารถปรับเป็นยุทธศาสตร์การพัฒนาของแผน วัตถุประสงค์เพื่อการพัฒนาที่ยั่งยืนสามารถปรับเป็นวัตถุประสงค์การพัฒนาของแผน และตัวชี้วัดสามารถปรับเป็นตัวชี้วัดติดตามตรวจสอบความสำเร็จของการขับเคลื่อนแผน ในการผนวกผลลัพธ์จากกระบวนการ SEA จะช่วยให้แผนพัฒนาเขตเศรษฐกิจพิเศษนั้นมีความครบถ้วนรอบด้านและได้นำความคิดเห็นจากผู้มีส่วนได้เสียที่ได้รับผ่านกระบวนการมีส่วนร่วมผนวกรวมเข้าด้วยกัน

๒.๔ การพัฒนาและการประเมินทางเลือก

การพัฒนาและการประเมินทางเลือกเป็นการพิจารณาหาทางเลือกที่เหมาะสมที่มีความเป็นไปได้ในการดำเนินงานตามแผนพัฒนาเขตเศรษฐกิจพิเศษ ที่ส่งผลให้การพัฒนาเกิดการเปลี่ยนแปลง และจะช่วยให้แผนพัฒนาเขตพัฒนาเศรษฐกิจพิเศษ สามารถดำเนินการไปสู่เป้าหมายการพัฒนาและบรรลุสู่วัตถุประสงค์เพื่อความยั่งยืนได้ โดยมีรายละเอียดการดำเนินงาน ดังนี้

๒.๔.๑ การพัฒนาทางเลือก

การพัฒนาทางเลือกเป็นการพิจารณาหาทางเลือกที่เหมาะสมที่มีความเป็นไปได้ในการดำเนินงานตามแผนพัฒนาที่ส่งผลให้การพัฒนาเกิดการเปลี่ยนแปลงและจะช่วยให้แผนพัฒนาเขตเศรษฐกิจพิเศษสามารถดำเนินการไปสู่เป้าหมายการพัฒนาและบรรลุวัตถุประสงค์เพื่อความยั่งยืนได้ ทั้งนี้ทางเลือกในการพัฒนานั้นจะเป็นประเด็นเริ่มต้นสำหรับการประเมินผลข้อมูลประกอบการตัดสินใจในการบูรณาการเข้ากับกระบวนการจัดทำแผนพัฒนาฯ ดังตารางที่ ๒.๔-๑

ตารางที่ ๒.๔-๑ ตัวอย่างการพัฒนาทางเลือกของ SEA ในพื้นที่เขตเศรษฐกิจพิเศษสระแก้ว

ทางเลือก	รายละเอียด
ทางเลือกเบื้องต้นที่ ๑	การดำเนินการกิจกรรมปกติ (BAU) ^๒
ทางเลือกเบื้องต้นที่ ๒	พัฒนา SEZ สระแก้วเป็นเส้นทางเชื่อมโยงระหว่างภูมิภาคภายในประเทศ และประเทศกัมพูชาผ่านระบบถนนแบบอัจฉริยะและระบบรางคู่ พร้อมยกระดับเป็นศูนย์กลางระบบโลจิสติกส์
ทางเลือกเบื้องต้นที่ ๓	พัฒนา SEZ เป็นประตูเชื่อมโยงระหว่างภูมิภาคภายในประเทศ และประเทศเพื่อนบ้านสู่ความมั่งคั่งและยั่งยืน จากการผลิตบนฐานทรัพยากร ผ่านระบบถนนอัจฉริยะและระบบรางคู่ พร้อมยกระดับเป็นศูนย์กลางระบบโลจิสติกส์อัจฉริยะ การจัดการและพัฒนาศักยภาพแรงงาน

ที่มา: สศช. (๒๕๖๕)

๒.๔.๒ การประเมินทางเลือก

การประเมินทางเลือก เป็นการพิจารณาเพื่อให้ทราบว่า ทางเลือกใดที่มีความเหมาะสมในการดำเนินงาน เพื่อคัดเลือกให้ได้ทางเลือกที่เหมาะสม (Preferred alternative) ซึ่งการประเมินทางเลือกเป็นการวิเคราะห์และประเมินผลกระทบที่เกิดจากทางเลือกต่าง ๆ ซึ่งนำไปประกอบการจัดลำดับความสำคัญของทางเลือก เพื่อหาทางเลือกที่เหมาะสม โดยขั้นตอนในการประเมินทางเลือกแบ่งออกเป็น ๒ ขั้นตอนย่อย ดังนี้

๑) การประเมินผลกระทบที่เกิดจากทางเลือกต่าง ๆ

การประเมินผลกระทบที่เกิดจากทางเลือกต่าง ๆ เป็นการวิเคราะห์ผลที่คาดว่าจะเกิดขึ้นจากการดำเนินงานตามทางเลือกที่ได้พัฒนาขึ้น โดยวิเคราะห์และประเมินการเปลี่ยนแปลงตามตัวชี้วัดต่อยอดจากที่ได้มีการประเมินข้อมูลฐานไว้ เพื่อให้ทราบว่าทางเลือกต่าง ๆ นี้จะส่งผลให้เกิดการเปลี่ยนแปลงต่อตัวชี้วัดอย่างไร ซึ่งมีลักษณะของผลกระทบแบ่งออกเป็น ๒ ลักษณะ ได้แก่ ผลกระทบทางตรง (Direct

^๒ Business as usual (BAU) หมายถึง สภาพปกติ สภาพพื้นฐานของตัวชี้วัดต่าง ๆ ตามประเด็นยุทธศาสตร์ ที่เปลี่ยนแปลงตั้งแต่อดีตจนถึงปัจจุบัน และคาดการณ์การเปลี่ยนแปลงที่ต่อเนื่องไปยังอนาคต ซึ่งยังไม่มีโครงการดำเนินงานตามแผนการพัฒนา เพื่อใช้เปรียบเทียบกับทางเลือกอื่น ๆ โดยสภาพปกติถือเป็นทางเลือกหนึ่ง ซึ่งอาจเรียกว่า ทางเลือกไม่ดำเนินงาน (No-action alternative) หรือ ทางเลือกที่ศูนย์ (Zero alternative)

impacts) คือ ผลกระทบที่เกิดจากการพัฒนาเฉพาะพื้นที่ และผลกระทบทางอ้อม (Indirect impacts) คือ ผลกระทบไปถึงนโยบายซึ่งเกี่ยวพันกับระเบียบ กฎหมาย หรืองบประมาณ

๒) การเปรียบเทียบทางเลือก เพื่อหาทางเลือกที่เหมาะสม

เมื่อทางเลือกทั้งหมดที่เสนอมาได้รับการคาดการณ์ผลกระทบและได้รับการประเมินตามตัวชี้วัดที่ได้มีการกำหนดในขั้นตอนก่อนหน้านี้แล้ว ข้อมูลผลการคาดการณ์ผลกระทบและผลการประเมินตามตัวชี้วัดจะนำมาใช้ประกอบการเปรียบเทียบทางเลือกให้เห็นถึง ผลกระทบทั้งในด้านบวกและด้านลบที่จะเกิดขึ้นทั้งในระยะสั้น ตลอดระยะเวลาของการขับเคลื่อนแผนและในระยะยาวที่สิ้นสุดระยะเวลาของการขับเคลื่อนแผนแล้ว ซึ่งยังเป็นผลกระทบที่หลงเหลืออยู่ (Residual impact) รวมทั้งข้อมูลการประเมินผลลัพธ์ของการขับเคลื่อนแผนพัฒนาเขตเศรษฐกิจพิเศษกับการบรรลุเป้าหมายการพัฒนาของแผนที่กำหนดไว้ ในการเปรียบเทียบทางเลือกการพัฒนาของแผนพัฒนาเขตเศรษฐกิจพิเศษสามารถปรับใช้การวิเคราะห์หลายหลักเกณฑ์ (MCA) จากคณะผู้จัดทำแผนพัฒนาเขตเศรษฐกิจพิเศษโดยใช้ SEA เป็นเครื่องมือและผู้มีส่วนได้เสีย

ทางเลือกที่ประเมินและจัดลำดับความเหมาะสมที่สุดแล้วผ่านการเห็นชอบว่าควรเป็นมาตรการในการขับเคลื่อนแผน จะถูกนำไปใช้ในการขับเคลื่อนแผน โดยมีการจำแนกออกเป็นมาตรการ และมีแผนงานการดำเนินงานภายใต้มาตรการที่มีการกำหนดช่วงเวลาในการดำเนินการในลักษณะ แผนงานระยะสั้น แผนงานระยะกลาง และแผนงานระยะยาว ขึ้นอยู่กับระยะเวลาการขับเคลื่อนแผนพัฒนาเขตเศรษฐกิจพิเศษ

๒.๕. การกำหนดมาตรการเพื่อความยั่งยืน

การกำหนดมาตรการเพื่อความยั่งยืน (Measures for sustainability) ของแต่ละทางเลือก เป็นแนวทางหรือวิธีการดำเนินงานเพื่อช่วยให้ประเด็นยุทธศาสตร์บรรลุตามวัตถุประสงค์เพื่อการพัฒนาที่ยั่งยืน เพื่อให้เกิดความยั่งยืนในระยะยาว มาตรการเพื่อความยั่งยืน มีรูปแบบที่เน้นให้ความสำคัญกับการส่งเสริม (Enhancement) ผลกระทบทางบวกหรือประโยชน์ และเน้นให้ความสำคัญกับการหลีกเลี่ยง (Avoidance) และการลดหรือบรรเทา (Mitigation/ Reduction) ผลกระทบทางลบที่อาจเกิดขึ้นจากการดำเนินงานตามทางเลือก ไม่ใช่เพียงมาตรการลดและบรรเทาผลกระทบแต่เพียงอย่างเดียว โดยมาตรการทั้ง ๓ รูปแบบมีรายละเอียด ดังนี้

๒.๕.๑ มาตรการส่งเสริม

มาตรการส่งเสริม เป็นแนวทางหรือวิธีการที่จะช่วยพัฒนาและส่งเสริมให้ผลลัพธ์ของทางเลือกนั้น ก่อให้เกิดประโยชน์เพิ่มมากขึ้น โดยพิจารณาจากผลประโยชน์ที่เป็นประจักษ์ที่ได้รับจากการประเมินในขั้นตอนการประเมินผลกระทบจากทางเลือก โดยพิจารณาถึงแนวทางในการขยายหรือเพิ่มประโยชน์ที่ได้รับจากการขับเคลื่อน ตามแนวทางของทางเลือกที่ได้รับการพิจารณา รวมทั้งพิจารณาแนวทางในการต่อยอดผลประโยชน์ที่เกิดขึ้นจากการขับเคลื่อน ให้มีประโยชน์เพิ่มมากยิ่งขึ้น

๒.๕.๒ มาตรการหลีกเลี่ยง

มาตรการหลีกเลี่ยง เป็นการปรับเปลี่ยนแนวทางหรือวิธีการอื่น ๆ เพื่อไม่ให้เกิดผลกระทบทางลบจากการดำเนินงานตามทางเลือก โดยพิจารณาจากปัจจัยที่ก่อให้เกิดผลกระทบทางลบ และหาแนวทางเพื่อ

กำหนดเป็นมาตรการและหาปัจจัยที่จะจัดการกับปัจจัยที่จะก่อให้เกิดผลกระทบทางลบ ซึ่งพิจารณาได้ ๒ ส่วน คือ ๑) ปัจจัยนำเข้า ที่อาจหลีกเลี่ยงโดยพิจารณาหาสิ่งอื่นทดแทน เพื่อหลีกเลี่ยงผลกระทบ และ ๒) กระบวนการ พิจารณาหลีกเลี่ยงกระบวนการเดิมที่ก่อให้เกิดผลกระทบ โดยการดำเนินงานในรูปแบบ กระบวนการอื่น เพื่อลดระดับความรุนแรงหรือระดับของผลกระทบ

๒.๕.๓ มาตรการลดหรือบรรเทา

มาตรการลดหรือบรรเทา เป็นแนวทางหรือวิธีการที่ลดหรือบรรเทาผลกระทบทางลบที่อาจจะเกิดขึ้นจากการดำเนินงานตามทางเลือกให้อยู่ในระดับที่ยอมรับได้

การกำหนดมาตรการเพื่อความยั่งยืนต้องระบุกรอบระยะเวลาให้ชัดเจนว่า มาตรการแต่ละด้านจะเริ่มดำเนินการเมื่อไร เป็นมาตรการระยะสั้น ระยะกลาง หรือระยะยาว อย่างไรก็ตาม การระบุกรอบระยะเวลา ควรจะต้องเหมาะสมกับรอบของการจัดทำแผนด้วย ทั้งนี้ มาตรการดังกล่าวควรระบุหน่วยงานผู้รับผิดชอบให้ชัดเจน และต้องนำไปบูรณาการเข้ากับแผนด้วย

๒.๖. การจัดทำรายงานการศึกษา SEA

การจัดทำรายงานการศึกษา SEA หรือทบทวนปรับปรุงแผนพัฒนาเขตเศรษฐกิจพิเศษจะมีการรายงานผลการดำเนินงานอย่างเป็นขั้นตอนและเป็นระบบผ่านการจัดทำรายงาน SEA ที่ประกอบด้วยรายงาน ๔ ฉบับ คือ ๑) รายงานการกลั่นกรอง ๒) รายงานการกำหนดขอบเขต ๓) รายงาน SEA ของแผนพัฒนาเขตเศรษฐกิจพิเศษ และ ๔) การจัดทำแผนพัฒนาเขตเศรษฐกิจพิเศษ ซึ่งบูรณาการกับผลของ SEA โดยมีรายละเอียดเพิ่มเติมใน บทที่ ๔ การจัดทำรายงาน SEA กับแผนพัฒนาเขตเศรษฐกิจพิเศษ

๒.๗. การจัดทำแผนพัฒนาเขตเศรษฐกิจพิเศษ

การจัดทำแผนพัฒนาเขตเศรษฐกิจพิเศษ มีการสอดแทรกข้อมูลที่ได้จากการทบทวนและการวิเคราะห์ ในขั้นตอนการจัดทำ SEA ทั้ง ๔ ขั้นตอนไม่ว่าจะเป็น ๑) การกลั่นกรอง ๒) การกำหนดขอบเขต ๓) การพัฒนา และการประเมินทางเลือก และ ๔) การกำหนดมาตรการเพื่อความยั่งยืน จะเป็นข้อมูลสำคัญสำหรับการจัดทำแผนพัฒนาเขตเศรษฐกิจพิเศษเช่นกัน โดยผลการดำเนินการตั้งแต่กระบวนการเริ่มต้นของ SEA จำเป็นต้องให้ผู้รับผิดชอบในการตัดสินใจ พิจารณาผลการดำเนินงานตามขั้นตอนของกระบวนการ SEA ทั้งหมด เพื่อเสนอให้คณะกรรมการนโยบายการพัฒนาเขตเศรษฐกิจพิเศษ (กพศ.) พิจารณา ต่อไป โดยมีรายละเอียดเพิ่มเติมใน บทที่ ๔ การจัดทำรายงาน SEA กับแผนพัฒนาเขตเศรษฐกิจพิเศษ

การประยุกต์ใช้กระบวนการ SEA เป็นเครื่องมือในกระบวนการจัดทำแผนพัฒนาเขตเศรษฐกิจพิเศษ เมื่อกลั่นกรองถึงความจำเป็นในการนำกระบวนการ SEA เข้ามาเพิ่มความสมบูรณ์ของผลลัพธ์ที่ได้จากกระบวนการ SEA ในการเปิดโอกาสให้มีการพิจารณาอย่างรอบคอบในทุกด้านก่อนที่จะนำไปบูรณาการกับแผนพัฒนาเขตเศรษฐกิจพิเศษ ตั้งแต่การกำหนดขอบเขตที่ควรจะต้องดำเนินการให้เกิดความชัดเจน และความครบถ้วนในเชิงประเด็น โดยบูรณาการกระบวนการมีส่วนร่วมเข้ามาสนับสนุนให้เกิดความเชื่อมโยง

กับผู้มีส่วนได้เสียของแผนพัฒนาเขตเศรษฐกิจพิเศษ ซึ่งจะสร้างความรู้สึกเป็นการเจ้าของแผนพัฒนาตั้งแต่เริ่มต้น นอกจากนี้หลังจากมีความชัดเจนในเชิงประเด็นแล้ว สิ่งสำคัญของกระบวนการ SEA สำหรับการจัดทำแผนพัฒนาเขตเศรษฐกิจพิเศษคือการพัฒนาทางเลือกและพิจารณาเปรียบเทียบทางเลือกโดยอาศัยข้อมูลการคาดการณ์การประเมินทางเลือกเป็นข้อมูลประกอบการจัดลำดับความสำคัญของทางเลือกเพื่อพิจารณาคัดเลือกทางเลือกที่มีความเหมาะสมในการนำไปกำหนดเป็นแนวทางการพัฒนาของแผนต่อไป ซึ่งรวมทั้งมาตรการที่จะรองรับการพัฒนาตามทางเลือกที่เหมาะสมอันจะนำไปสู่ความยั่งยืนของการพัฒนาในอนาคต

บทที่ ๓

การมีส่วนร่วมใน SEA

สำหรับแผนพัฒนาเขตเศรษฐกิจพิเศษ

การจัดทำแผนพัฒนาเขตเศรษฐกิจพิเศษโดยใช้ SEA เป็นเครื่องมือ สามารถบูรณาการการมีส่วนร่วมในทุกขั้นตอนเพื่อเสริมประสิทธิภาพของกระบวนการ SEA ทั้งในด้านการสร้างความเข้าใจและความเชื่อมโยงของประเด็นเชิงวิชาการ ในการวิเคราะห์แต่ละขั้นตอนกับผู้มีส่วนได้เสีย ผ่านรูปแบบและเทคนิคที่สร้างการมีส่วนร่วมที่หลากหลาย นอกจากนี้ ยังส่งผลต่อความรู้สึกเป็นเจ้าของแผนพัฒนาเขตเศรษฐกิจพิเศษกับผู้มีส่วนได้เสียทุกภาคส่วน ผ่านการเชื่อมโยง การสะท้อนประเด็นข้อคิดเห็นเกี่ยวกับความคาดหวัง ความต้องการ สภาพปัญหาและสาเหตุ ตลอดจนการร่วมกันพัฒนาและพิจารณาทางเลือก พร้อมทั้งมาตรการสนับสนุนและรองรับการพัฒนาตามแนวทางการพัฒนาของแผนพัฒนาเขตเศรษฐกิจพิเศษ ซึ่งการมีส่วนร่วมใน SEA เชิงประยุกต์ สำหรับแผนพัฒนาเขตเศรษฐกิจพิเศษ มีรายละเอียดดังนี้

๓.๑ ขั้นตอนการมีส่วนร่วมใน SEA สำหรับแผนพัฒนาเขตเศรษฐกิจพิเศษ

กระบวนการมีส่วนร่วมใน SEA สำหรับจัดทำแผนพัฒนาเขตเศรษฐกิจพิเศษ ประกอบด้วย ๕ ขั้นตอนสำคัญ คือ

- (๑) การระบุผู้มีส่วนได้เสียของแผนพัฒนาเขตเศรษฐกิจพิเศษเบื้องต้น
- (๒) การวิเคราะห์ผู้มีส่วนได้เสียของแผนพัฒนาเขตเศรษฐกิจพิเศษ
- (๓) การจัดทำแผนการสื่อสารและการมีส่วนร่วม
- (๔) การจัดทำแผนการดำเนินงานด้านการสื่อสารและการมีส่วนร่วม
- (๕) การดำเนินงานด้านการสื่อสารและการมีส่วนร่วม

ขั้นตอนบางส่วนของกระบวนการมีส่วนร่วมเป็นขั้นตอนที่มีการดำเนินการในกระบวนการ SEA ซึ่งจะเป็นส่วนสำคัญในการบูรณาการระหว่างกระบวนการ SEA และกระบวนการมีส่วนร่วมโดยขั้นตอนดังกล่าวคือ การระบุผู้มีส่วนได้เสียของแผนพัฒนาเขตเศรษฐกิจพิเศษเบื้องต้น ที่อยู่ในขั้นตอนการกลั่นกรองของกระบวนการ SEA และในส่วนของวิเคราะห์ผู้มีส่วนได้เสียของแผนพัฒนาเขตเศรษฐกิจพิเศษและการจัดทำแผนการสื่อสารและการมีส่วนร่วมดังที่ได้กล่าวไว้ในขั้นตอนของการกำหนดขอบเขต ซึ่งอยู่ในหัวข้อ ๒.๒.๒ การจัดทำแผนการสื่อสารและการมีส่วนร่วม ดังนั้น จากผลการจัดทำแผนการสื่อสารและการมีส่วนร่วมจึงเป็นกรอบการดำเนินงานการมีส่วนร่วมในแต่ละขั้นตอนของกระบวนการ SEA ที่ใช้เป็นเครื่องมือในการจัดทำแผนพัฒนาเขตเศรษฐกิจพิเศษ โดยมีรายละเอียดของการมีส่วนร่วมในแต่ละขั้นตอนของ SEA ดังนี้

๓.๑.๑ การมีส่วนร่วมในขั้นตอนการกลั่นกรอง

การมีส่วนร่วมในขั้นตอนการกลั่นกรองสามารถเปิดโอกาสให้ผู้มีส่วนได้เสียเข้ามามีส่วนร่วมในกระบวนการ SEA ขั้นตอนนี้ได้หลายโอกาส ได้แก่ ๑) การกลั่นกรองความจำเป็นในการประยุกต์ใช้ SEA ๒) การระบุยุทธศาสตร์ นโยบาย แผน และแผนงานที่เกี่ยวข้อง ๓) การระบุกฎหมาย ข้อตกลงความร่วมมือทั้งในประเทศและต่างประเทศที่เกี่ยวข้อง ๔) การระบุผู้รับผิดชอบในการตัดสินใจและผู้มีส่วนได้เสีย ๕) การกลั่นกรองและระบุประเด็นสำคัญในการประยุกต์ใช้ SEA ในการจัดทำหรือปรับปรุงแผน ๖) การกำหนดขอบเขตเชิงพื้นที่ ๗) การกำหนดขอบเขตเชิงเวลา และ ๘) การกำหนดกรอบงบประมาณในการดำเนินการประยุกต์ใช้ SEA ในการจัดทำหรือปรับปรุงแผนพัฒนาเขตเศรษฐกิจพิเศษ

๓.๑.๒ การมีส่วนร่วมในขั้นตอนการกำหนดขอบเขต

การมีส่วนร่วมในขั้นตอนการกำหนดขอบเขตสามารถเปิดโอกาสให้ผู้มีส่วนได้เสียเข้ามามีส่วนร่วมในกระบวนการ SEA ขั้นตอนนี้ได้หลายโอกาส ได้แก่ ๑) การทบทวนและวิเคราะห์ นโยบาย แผน แผนงาน กฎหมาย และข้อมูลที่เกี่ยวข้อง และการระบุประเด็นสำคัญของการจัดทำ SEA ๒) การจัดทำแผนการสื่อสารและการมีส่วนร่วม ๓) การวิเคราะห์และกำหนดเป้าหมายการพัฒนา ประเด็นยุทธศาสตร์ วัตถุประสงค์เพื่อการพัฒนาที่ยั่งยืน และตัวชี้วัด ๔) การวิเคราะห์และประเมินข้อมูลฐาน ๕) การจัดทำรายงานการกำหนดขอบเขต ซึ่งในแต่ละขั้นตอนมีรูปแบบการมีส่วนร่วม ดังรายละเอียดในตารางที่ ๓.๑-๑

ตารางที่ ๓.๑-๑ การมีส่วนร่วมในขั้นตอนการกำหนดขอบเขต

ขั้นตอนการกำหนดขอบเขต	กลุ่มเป้าหมาย ^๓	รูปแบบการมีส่วนร่วม
การทบทวนและวิเคราะห์ นโยบาย แผน แผนงาน กฎหมาย และข้อมูลที่เกี่ยวข้อง และการระบุประเด็นสำคัญของการจัดทำ SEA	- หน่วยงานที่มีความเกี่ยวข้องกับแผนในฐานะเจ้าของแผน เช่น สศช. เป็นต้น และหน่วยงานที่มีความเกี่ยวข้องกับแผนทั้งหมด - คณะผู้จัดทำ SEA	การประชุมหารือ
การจัดทำแผนการสื่อสารและการมีส่วนร่วม	- หน่วยงานเจ้าของแผน เช่น สศช. เป็นต้น - คณะผู้จัดทำ SEA	การประชุมหารือ
การวิเคราะห์และกำหนดเป้าหมายการพัฒนา ประเด็นยุทธศาสตร์ วัตถุประสงค์ เพื่อการพัฒนาที่ยั่งยืน และตัวชี้วัด	ผู้มีส่วนได้เสียทุกกลุ่มของแผนพัฒนาเขตเศรษฐกิจพิเศษ	การประชุมหารือ
การวิเคราะห์และประเมินข้อมูลฐาน	ผู้มีส่วนได้เสียทุกกลุ่มของแผนพัฒนาเขตเศรษฐกิจพิเศษ	การประชุมหารือ
การจัดทำรายงานการกำหนดขอบเขต	- หน่วยงานเจ้าของแผน เช่น สศช. เป็นต้น - คณะผู้จัดทำ SEA - หน่วยงานที่เกี่ยวข้อง	การประชุมหารือ

^๓ กลุ่มเป้าหมาย หมายถึง ผู้มีส่วนได้เสียของแผนพัฒนาเศรษฐกิจพิเศษ ที่กระบวนการ SEA ในแต่ละขั้นตอนต้องการสื่อสารและสร้างการมีส่วนร่วม เพื่อทราบถึงข้อคิดเห็น ข้อสังเกต ข้อห่วงกังวล และข้อมูลด้านต่าง ๆ สำหรับเพิ่มเติม ประกอบ และประมวลผล ที่จะนำไปสู่ผลของ SEA ที่สมบูรณ์และมีส่วนร่วม (ผู้ได้รับผลประโยชน์และผลกระทบจากแผนพัฒนาเศรษฐกิจพิเศษและ หน่วยงานภาครัฐที่เกี่ยวข้องกับแผนพัฒนาเศรษฐกิจพิเศษ เป็นต้น)

๓.๑.๓ การมีส่วนร่วมในขั้นตอนการพัฒนาและประเมินทางเลือก

การมีส่วนร่วมในขั้นตอนการพัฒนาและประเมินทางเลือกสามารถเปิดโอกาสให้ผู้มีส่วนได้เสียเข้ามามีส่วนร่วมในกระบวนการ SEA ขั้นตอนนี้ได้หลายโอกาส ได้แก่ ๑) การพัฒนาทางเลือก และ ๒) การประเมินทางเลือก ซึ่งในแต่ละขั้นตอนนี้มีรูปแบบการมีส่วนร่วม ดังรายละเอียดใน ตารางที่ ๓.๑-๒

ตารางที่ ๓.๑-๒ การมีส่วนร่วมในขั้นตอนการพัฒนาและประเมินทางเลือก

ขั้นตอนการพัฒนาและประเมินทางเลือก	กลุ่มเป้าหมาย	รูปแบบการมีส่วนร่วม
การพัฒนาทางเลือก	ผู้มีส่วนได้เสียทุกกลุ่มของแผนพัฒนาเขตเศรษฐกิจพิเศษ	การประชุมหารือ
การประเมินทางเลือก	ผู้มีส่วนได้เสียทุกกลุ่มของแผนพัฒนาเขตเศรษฐกิจพิเศษ	การประชุมหารือ

๓.๑.๔ การมีส่วนร่วมในขั้นตอนกำหนดมาตรการเพื่อความยั่งยืน

การมีส่วนร่วมในขั้นตอนกำหนดมาตรการเพื่อความยั่งยืนสามารถเปิดโอกาสให้ผู้มีส่วนได้เสียเข้ามามีส่วนร่วมในกระบวนการ SEA ดังรายละเอียดในตารางที่ ๓.๑-๓

ตารางที่ ๓.๑-๓ การมีส่วนร่วมในขั้นตอนกำหนดมาตรการเพื่อความยั่งยืน

ขั้นตอนกำหนดมาตรการเพื่อความยั่งยืน	กลุ่มเป้าหมาย	รูปแบบการมีส่วนร่วม
การกำหนดมาตรการเพื่อความยั่งยืน	ผู้มีส่วนได้เสียทุกกลุ่มของแผนพัฒนาเขตเศรษฐกิจพิเศษ	การประชุมหารือ

๓.๒ การจัดทำแผนการดำเนินงานด้านการสื่อสารและการมีส่วนร่วม

จากแผนการสื่อสารและการมีส่วนร่วมที่ได้จากการดำเนินงานในบทที่ ๒ กระบวนการจัดทำ SEA สำหรับแผนพัฒนาเขตเศรษฐกิจพิเศษ สามารถออกแบบและกำหนดแนวทางในการสื่อสารและการมีส่วนร่วมมากยิ่งขึ้นในเชิงรายละเอียด ดังนี้

- จำนวนและรายนามทั้งในส่วน บุคคล กลุ่มบุคคล ชุมชน องค์กรและหน่วยงาน ที่เป็นกลุ่มเป้าหมายของกิจกรรมการสื่อสารและการมีส่วนร่วมในแต่ละขั้นตอนของกระบวนการ SEA ซึ่งกลุ่มเป้าหมายดังกล่าวเป็นส่วนหนึ่งของผู้มีส่วนได้เสียของแผนพัฒนาเขตเศรษฐกิจพิเศษ
- จำนวนครั้งและรูปแบบกิจกรรมการมีส่วนร่วมที่มีความเหมาะสมกับขั้นตอน SEA ที่ครอบคลุมกลุ่มเป้าหมายตามจำนวนที่มีการกำหนดไว้ ทั้งภายในพื้นที่เป้าหมายของแผนจนถึงขอบเขตพื้นที่ศึกษา รวมทั้งอาจจะเปิดโอกาสการสื่อสารและการมีส่วนร่วมของสาธารณะที่อยู่ภายนอกขอบเขตพื้นที่ศึกษา
- สื่อและเอกสารประกอบการสร้างการรับรู้และความเข้าใจในแต่ละกิจกรรมของกระบวนการสื่อสารและการมีส่วนร่วมในกระบวนการ SEA
- ช่วงเวลาและระยะเวลาในการดำเนินการกิจกรรมการสื่อสารและการมีส่วนร่วมในกระบวนการ SEA

ทั้งนี้ในการจัดทำแผนดำเนินงานการสื่อสารและการมีส่วนร่วม ของการจัดทำแผนพัฒนาเขตเศรษฐกิจ พิเศษ โดยใช้ SEA เป็นเครื่องมือ ควรจะออกแบบและกำหนดให้มีความชัดเจนตั้งแต่ก่อนเริ่มต้นกระบวนการ SEA และควรออกแบบให้มีความยืดหยุ่นและสามารถปรับเปลี่ยนรูปแบบให้สอดคล้องและเหมาะสมกับสถานที่ และสถานการณ์ในช่วงเวลานั้น ดังตัวอย่างแผนการดำเนินงานด้านการสื่อสารและการมีส่วนร่วม ประกอบด้วย ๓ แผนการดำเนินงานในแต่ละขั้นตอน ดังนี้

๓.๒.๑ แผนการเตรียมความพร้อมด้านการสื่อสารและการมีส่วนร่วม

ก่อนการดำเนินการด้านการสื่อสารและการมีส่วนร่วมกับกลุ่มเป้าหมายซึ่งเป็นผู้มีส่วนได้เสีย ของแผนพัฒนาฯ จำเป็นต้องมีการเตรียมความพร้อมกับกลุ่มเป้าหมายให้ครอบคลุมทั้งในส่วนของ การประสาน ความร่วมมือ การสร้างความเข้าใจเบื้องต้น ตลอดจนเป้าหมายของการดำเนินการที่จะจัดขึ้นในแต่ละครั้ง ซึ่งการเตรียมความพร้อมที่สำคัญที่สุดจะเริ่มตั้งแต่ก่อนการจัดการกิจกรรมการมีส่วนร่วมอย่างเป็นทางการ โดยจะเป็นการสื่อสารและสร้างการรับรู้เบื้องต้นเกี่ยวกับการดำเนินงาน SEA ในการจัดทำแผนพัฒนาเขต เศรษฐกิจพิเศษ ทั้งนี้ สิ่งที่สำคัญที่จะได้รับการดำเนินการในแผนการเตรียมความพร้อมด้านการสื่อสารและ การมีส่วนร่วมนอกจากจะเป็นการสร้างการรับรู้และความเข้าใจเบื้องต้นกับกลุ่มเป้าหมายแล้ว ยังสามารถสร้าง เครือข่ายในการดำเนินงานด้านการสื่อสารและการมีส่วนร่วมในพื้นที่เป้าหมายของแผนพัฒนาได้อีกด้วย

๓.๒.๒ แผนการสื่อสาร การประชาสัมพันธ์ และการสร้างการรับรู้

ในการสื่อสาร การประชาสัมพันธ์ และการสร้างการรับรู้ของการดำเนินงาน SEA ในการจัดทำ แผนพัฒนาฯ พึงตระหนักเสมอว่าเป็นการดำเนินงานเพื่อสร้างหรือก่อให้เกิดปัญหาในการเรียนรู้ร่วมกัน เกี่ยวกับแนวทาง และผลลัพธ์จากการพัฒนาที่จะเกิดขึ้นจากการขับเคลื่อนแผนการพัฒนาฯ ซึ่งสามารถแบ่ง แผนการสื่อสาร การประชาสัมพันธ์ และการสร้างการรับรู้ได้ ๔ แผน ประกอบด้วย

๑) แผนการสื่อสารผ่านสื่ออิเล็กทรอนิกส์

การดำเนินงาน SEA ในการจัดทำแผนพัฒนาเขตเศรษฐกิจพิเศษควรใช้ช่องทาง การสื่อสารที่ทันสมัยเพื่อเสริมประสิทธิภาพของการสร้างการรับรู้ให้เข้าถึงกลุ่มเป้าหมายได้อย่างกว้างขวาง โดยตัวอย่างของสื่ออิเล็กทรอนิกส์ที่สามารถใช้ในการสื่อสารได้อย่างมีประสิทธิภาพ ได้แก่ เว็บไซต์ของ หน่วยงานเจ้าของแผนพัฒนา เฟซบุ๊ก ของโครงการจัดทำแผนพัฒนาฯ ไลน์ของโครงการจัดทำแผนพัฒนาฯ ซึ่งสามารถสื่อสาร เนื้อหาและสาระสำคัญของการดำเนินงาน ข่าวสารการดำเนิน ตลอดจนการประสานงาน ความร่วมมือและการรับความคิดเห็นในระหว่างการทำงานด้วย

๒) แผนการสื่อสารผ่านป้ายประชาสัมพันธ์และเอกสาร

การจัดทำป้ายประชาสัมพันธ์ เอกสารสร้างความเข้าใจ แผ่นพับ และ จดหมายข่าว ซึ่งสามารถติดประกาศในบริเวณที่มีศักยภาพในการสื่อสารได้ เช่น ศูนย์การเรียนรู้ของชุมชน ศาลาประชาคม ของหมู่บ้าน ตำบล และอำเภอ ป้ายประชาสัมพันธ์ขององค์กรปกครองส่วนท้องถิ่นและอำเภอ หรือสามารถ แจกจ่ายให้กับประชาชนในพื้นที่เป้าหมายได้เช่นกัน

๓) แผนการสื่อสารผ่านบุคลากรและสื่อประชาสัมพันธ์ในพื้นที่

เป็นการกำหนดรูปแบบการสื่อสาร การประชาสัมพันธ์การดำเนินงานผ่านบุคลากรที่มีศักยภาพในการสื่อสารที่อยู่ในพื้นที่โดยอาศัยเครื่องมือการสื่อสารที่มีประสิทธิภาพในพื้นที่ด้วย เช่น เสียงตามสายของหมู่บ้านหรือของตำบล รถกระจายเสียงที่สามารถเดินทางและสื่อสารผ่านเครื่องขยายเสียงไปยังพื้นที่เป้าหมายได้ เป็นต้น นอกจากนี้ ยังสามารถอาศัยการประชาสัมพันธ์ในวาระ โอกาสที่มีการรวมตัวกันของประชาชนกลุ่มเป้าหมายที่เป็นผู้มีส่วนได้เสียของแผนพัฒนาฯ เช่น งานบุญต่าง ๆ ของชุมชน งานประชุมของกลุ่มอาชีพหรือกลุ่มทางสังคมอื่น ๆ ในพื้นที่เป้าหมาย เป็นต้น

๔) แผนการสื่อสารกับหน่วยงานที่เกี่ยวข้องในการขับเคลื่อนแผนพัฒนาฯ

เป็นแผนในการกำหนดรูปแบบและกลุ่มเป้าหมายการสื่อสารที่เป็นกลุ่มหน่วยงานภาครัฐที่เกี่ยวข้องกับการขับเคลื่อนแผนทั้งโดยตรงและโดยอ้อม ซึ่งสามารถจำแนกหน่วยงานที่เกี่ยวข้องภายใต้แผนการพัฒนาฯ ดังนี้

- การเข้าพบปะปรึกษาหารือกับหน่วยงานที่รับผิดชอบงานด้านการปกครองในพื้นที่ เช่น ผู้ว่าราชการจังหวัด นายอำเภอ นายกองค้กรปกครองส่วนท้องถิ่น เป็นต้น
- การเข้าพบปะหารือกับหน่วยงานที่รับผิดชอบงานด้านสาธารณสุขปโภคในพื้นที่
- การเข้าพบปะหารือกับหน่วยงานที่รับผิดชอบงานด้านสิ่งแวดล้อม ด้านทรัพยากรมนุษย์ ด้านประวัติศาสตร์และโบราณคดี รวมทั้งด้านอื่น ๆ ที่เกี่ยวข้องกับผลกระทบในพื้นที่

ซึ่งตัวอย่างการจัดทำแผนการดำเนินงานด้านการสื่อสารและการมีส่วนร่วม ในส่วนของแผนการเตรียมความพร้อมด้านการสื่อสารและการมีส่วนร่วมและแผนการสื่อสาร การประชาสัมพันธ์ และการสร้างการรับรู้ ดังตารางที่ ๓.๒-๑

ตารางที่ ๓.๒-๑ ตัวอย่างการจัดทำแผนการเตรียมความพร้อมด้านการสื่อสารและการมีส่วนร่วมและแผนการสื่อสาร การประชาสัมพันธ์ และการสร้างการรับรู้

กิจกรรม	ช่วงเวลา	สาระสำคัญของการสื่อสารและการมีส่วนร่วม
๑. แผนการเตรียมความพร้อมด้านการสื่อสารและการมีส่วนร่วม	ดำเนินการก่อนการประชุมรับฟังความคิดเห็น และประชุมเชิงปฏิบัติการ	รายละเอียดเบื้องต้นโครงการจัดทำแผนพัฒนาฯ
๒. แผนการสื่อสาร การประชาสัมพันธ์ และการสร้างการรับรู้		
๒.๑ แผนการสื่อสารผ่านสื่ออิเล็กทรอนิกส์	๑) ดำเนินการตลอดช่วงเวลากำหนดโครงการจัดทำแผนพัฒนาเขตเศรษฐกิจพิเศษ	- เนื้อหาและสาระสำคัญของการดำเนินงาน - ข่าวสารการดำเนิน - การประสานงานความร่วมมือ - การรับความคิดเห็นในระหว่างการดำเนินงาน

กิจกรรม	ช่วงเวลา	สาระสำคัญของการสื่อสารและการมีส่วนร่วม
	๒) ก่อนการประชุมสัมมนาและประชุมเชิงปฏิบัติการ	รายละเอียดของ วัน เวลาและสถานที่จัดประชุม
	๓) หลังการประชุมสัมมนาและประชุมเชิงปฏิบัติการ	สรุปผลการประชุม
๒.๒ แผนการสื่อสารผ่านป้ายประชาสัมพันธ์ และเอกสาร	ก่อนและหลังการประชุมรับฟังความคิดเห็น และประชุมเชิงปฏิบัติการ หรือ เมื่อมีความก้าวหน้าในการดำเนินโครงการจัดทำแผนพัฒนาฯ	๑) การจัดทำป้ายประชาสัมพันธ์ - รายละเอียดของ วัน เวลาและสถานที่จัดประชุม ๒) เอกสารสร้างความเข้าใจ - เนื้อหาและสาระสำคัญของการดำเนินงาน - รายละเอียดโครงการจัดทำแผนพัฒนาฯ ๓) แผ่นพับ - รายละเอียดโครงการจัดทำแผนพัฒนาฯ ๔) จดหมายข่าว - สรุปผลการประชุม
๒.๓ แผนการสื่อสารผ่านบุคลากรและสื่อประชาสัมพันธ์ในพื้นที่	ก่อนและหลังการประชุมรับฟังความคิดเห็น และประชุมเชิงปฏิบัติการ หรือ เมื่อมีความก้าวหน้าในการดำเนินโครงการจัดทำแผนพัฒนาฯ	
	๑) ก่อนการประชุมรับฟังความคิดเห็น และประชุมเชิงปฏิบัติการ	- ข่าวสารการดำเนินงาน - เนื้อหาและสาระสำคัญของการดำเนินการประชุมรับฟังความคิดเห็น - รายละเอียดของ วัน เวลาและสถานที่จัดประชุม
	๒) หลังการประชุมรับฟังความคิดเห็น และประชุมเชิงปฏิบัติการ	สรุปผลการประชุม
๒.๔ แผนการสื่อสารกับหน่วยงานที่เกี่ยวข้องในการขับเคลื่อนแผนพัฒนาฯ	ก่อนและหลังการประชุมรับฟังความคิดเห็น และประชุมเชิงปฏิบัติการ หรือ เมื่อมีความก้าวหน้าในการดำเนินโครงการจัดทำแผนพัฒนาฯ	การกำหนดรูปแบบและกลุ่มเป้าหมายการสื่อสารที่เป็นกลุ่มหน่วยงานภาครัฐที่เกี่ยวข้องกับการขับเคลื่อนแผนทั้งโดยตรงและโดยอ้อม

๓.๒.๓ แผนการประชุมรับฟังความคิดเห็น

ในการประชุมรับฟังความคิดเห็นควรดำเนินการให้สอดคล้องกับขั้นตอนของกระบวนการ SEA ที่ใช้ในการจัดทำแผนพัฒนาเขตเศรษฐกิจพิเศษ ตลอดจนสอดคล้องกับบริบทเชิงสังคมและบริบทเชิงพื้นที่ที่สามารถออกแบบดำเนินการเพิ่มเติมเพื่อให้เกิดความครบถ้วนสมบูรณ์ของเนื้อหาสาระและข้อมูลที่จะนำไปสู่

การประมวลผลของกระบวนการ SEA ต่อไปได้ ทั้งนี้ ผู้ดำเนินการ SEA ในการจัดทำแผนพัฒนาเขตเศรษฐกิจพิเศษ สามารถกำหนดกิจกรรมการสื่อสารและการมีส่วนร่วมสำหรับการจัดทำแผนพัฒนาฯ โดยใช้ SEA เป็นเครื่องมือ สามารถระบุช่วงเวลาการดำเนินงาน พร้อมทั้งสาระสำคัญในการสื่อสารและการมีส่วนร่วม ซึ่งตัวอย่างการจัดทำแผนการประชุมรับฟังความคิดเห็น ดังตารางที่ ๓.๒-๒

ตารางที่ ๓.๒-๒ ตัวอย่างการจัดทำแผนการดำเนินงานด้านการสื่อสารและการมีส่วนร่วมของ SEA ในการจัดทำแผนพัฒนาเขตเศรษฐกิจพิเศษ

กิจกรรม	ช่วงเวลา	สาระสำคัญของการสื่อสารและการมีส่วนร่วม
๑) การประชุมรับฟังความคิดเห็น ครั้งที่ ๑ เรื่อง ปัญหาและสาเหตุและความความคาดหวังของการพัฒนา	ตาม ความเหมาะสม ของระยะเวลาและงบประมาณของการดำเนินงาน	<ul style="list-style-type: none"> -หารือกรอบแนวทางการดำเนินงานการจัดทำแผนพัฒนาฯ โดยใช้ SEA เป็นเครื่องมือ -รับฟังความคิดเห็นเกี่ยวกับปัญหาและสาเหตุของปัญหาต่าง ๆ ในพื้นที่เป้าหมายของแผนพัฒนาฯ -รับฟังความคิดเห็นเกี่ยวกับแนวทางการแก้ไข และความคาดหวังความต้องการในการพัฒนา
๒) การประชุมเชิงปฏิบัติการ ครั้งที่ ๑ เพื่อหารือเป้าหมายการพัฒนา	ตาม ความเหมาะสม ของระยะเวลาและงบประมาณของการดำเนินงาน	หารือเป้าหมายการพัฒนา ประเด็นยุทธศาสตร์การพัฒนา ปัจจัยสำคัญในการตัดสินใจ
๓) การประชุมเชิงปฏิบัติการ ครั้งที่ ๒ เพื่อหารือการกำหนดเกณฑ์การประเมินความสำเร็จของการพัฒนา	ตาม ความเหมาะสม ของระยะเวลาและงบประมาณของการดำเนินงาน	หารือการกำหนดเกณฑ์การประเมินความสำเร็จของการพัฒนาตามแนวทางการขับเคลื่อนแผนการพัฒนา และตัวชี้วัด รวมทั้งออกแบบแนวทางที่เป็นไปได้สู่การพัฒนาไปเป็นทางเลือกในการพัฒนาของแต่ละประเด็นยุทธศาสตร์การพัฒนภายใต้แผนพัฒนาฯ
๔) การประชุมเชิงปฏิบัติการ ครั้งที่ ๓ เพื่อระดมความเห็นในการพิจารณาทางเลือกในการพัฒนา	ตาม ความเหมาะสม ของระยะเวลาและงบประมาณของการดำเนินงาน	ระดมความเห็นในการพิจารณาทางเลือกในการพัฒนา โดยออกแบบให้ร่วมกันประเมินผลกระทบและผลประโยชน์คุณค่าด้านเศรษฐกิจ ด้านสังคม และด้านสิ่งแวดล้อมในพื้นที่เป้าหมายของแผนพัฒนาฯ รวมทั้งร่วมกันกำหนดมาตรการเพื่อความยั่งยืน (ส่งเสริมผลประโยชน์ ลดหรือบรรเทาและหลีกเลี่ยงผลกระทบด้านลบ)
๕) การประชุมเชิงปฏิบัติการ ครั้งที่ ๔ เพื่อพิจารณาผลการจัดทำแผนการพัฒนา	ตาม ความเหมาะสม ของระยะเวลาและงบประมาณของการดำเนินงาน	พิจารณาผลการจัดทำแผนการพัฒนา โดยร่วมกันระดมความคิดเห็นเกี่ยวกับความครบถ้วนและความสมบูรณ์ของแผนการพัฒนาฯ รวมทั้งพิจารณาแผนการติดตาม

กิจกรรม	ช่วงเวลา	สาระสำคัญของการสื่อสารและการมีส่วนร่วม
		ตรวจสอบการดำเนินการขับเคลื่อนแผนสู่การปฏิบัติ
๖) การประชุมรับฟังความคิดเห็นครั้งที่ ๒ เรื่อง สรุปผลการดำเนินงาน	ตามความเหมาะสมของระยะเวลาและงบประมาณของการดำเนินงาน	สรุปผลการดำเนินงานจัดทำแผนพัฒนาฯ โดยใช้ SEA เป็นเครื่องมือ รวมทั้งเป็นการถ่ายทอดแผนสู่การปฏิบัติให้กับผู้มีส่วนได้เสียทุกภาคส่วนได้รับรู้ และสร้างความเข้าใจร่วมกันในทิศทางของการขับเคลื่อนแผนการพัฒนาในอนาคต

* สามารถปรับให้เหมาะสมและสอดคล้องกับระยะเวลาและงบประมาณของการดำเนินงาน

โดยสรุปในการดำเนินการด้านการมีส่วนร่วมใน SEA สำหรับแผนพัฒนาเขตเศรษฐกิจพิเศษ ต้องให้ความสำคัญกับขั้นตอนการมีส่วนร่วมที่ต้องสอดคล้องกับขั้นตอนของกระบวนการ SEA โดยควรยึดหลักการของการเปิดโอกาสให้ผู้มีส่วนได้เสียสามารถเข้ามามีส่วนร่วมทั้งในรูปแบบตามความสมัครใจและตามภารกิจและหน้าที่ความรับผิดชอบ ในการรับทราบข้อมูลข่าวสารและการออกแบบแนวทางการพัฒนาแผนพัฒนาเขตเศรษฐกิจพิเศษ ในรูปแบบและโอกาสที่เหมาะสม โดยในการออกแบบรูปแบบและกิจกรรมการมีส่วนร่วมใน SEA สำหรับแผนพัฒนาเขตเศรษฐกิจพิเศษ นอกจากความสอดคล้องกับกระบวนการ SEA แล้ว ยังต้องคำนึงถึงความครบถ้วนของ เนื้อหา สาระสำคัญ ตลอดจน ประเด็นที่เกี่ยวข้อง เพื่อใช้ประกอบการวิเคราะห์และประมวลผลตามขั้นตอน SEA และสิ่งสำคัญนอกเหนือจากการรายงานผลการดำเนินงานด้านการมีส่วนร่วมใน SEA สำหรับแผนพัฒนาเขตเศรษฐกิจพิเศษ คือ การสื่อสารการดำเนินงาน และการส่งต่อเพื่อบูรณาการมีส่วนร่วมเข้ากับกระบวนการ SEA เพื่อให้เกิดความสมบูรณ์ของสาระสำคัญ ที่จะนำไปผนวกเข้ากับแผนพัฒนาเขตเศรษฐกิจพิเศษต่อไป

บทที่ ๔

การจัดทำรายงาน SEA กับแผนพัฒนาเขตเศรษฐกิจพิเศษ

จากการดำเนินการ SEA เพื่อจัดทำหรือทบทวนปรับปรุงแผนพัฒนาเขตเศรษฐกิจพิเศษจะมีการรายงานผลการดำเนินงานอย่างเป็นขั้นตอนและเป็นระบบผ่านการจัดทำรายงาน SEA ที่ประกอบด้วยรายงาน ๔ ฉบับ คือ ๑) รายงานการกลั่นกรอง ๒) รายงานการกำหนดขอบเขต ๓) รายงาน SEA ของแผนพัฒนาเขตเศรษฐกิจพิเศษ และ ๔) การจัดทำแผนพัฒนาเขตเศรษฐกิจพิเศษ ซึ่งบูรณาการกับผลของ SEA โดยมีรายละเอียด ดังนี้

๔.๑ การจัดทำรายงานการกลั่นกรอง

การจัดทำรายงานการกลั่นกรองเป็นการรายงานผลการดำเนินงานก่อนจะมีการเริ่มต้นจัดทำ SEA กับแผนพัฒนาเขตเศรษฐกิจพิเศษ โดยเป็นการกลั่นกรองความจำเป็นที่ต้องนำ SEA มาเป็นเครื่องมือในการจัดทำแผนพัฒนาเขตเศรษฐกิจพิเศษ หากมีความจำเป็นต้องนำ SEA มาเป็นเครื่องมือในการจัดทำแผนพัฒนาเขตเศรษฐกิจพิเศษ สิ่งที่ต้องกลั่นกรองต่อไปคือ จะทำกับแผนพัฒนาอะไร ในขอบเขตพื้นที่ใดจึงจะครอบคลุม ใช้ระยะเวลาที่เหมาะสมในการดำเนินงานนานเท่าใด และกรอบงบประมาณที่จำเป็นต้องใช้ในการดำเนินงานจากหน่วยงานใด รวมทั้งประเด็นผลกระทบสิ่งแวดล้อมที่สำคัญที่การศึกษาจะต้องดำเนินการศึกษาให้ทราบถึงข้อมูลที่เป็นคำตอบในประเด็นเหล่านั้นเพื่อประกอบการตัดสินใจสู่การผนวกเข้ากับแผนพัฒนาเขตเศรษฐกิจพิเศษ โดยตัวอย่างองค์ประกอบรายงานการกลั่นกรองดังตารางที่ ๔.๑-๑

ตารางที่ ๔.๑-๑ ตัวอย่างองค์ประกอบรายงานการกลั่นกรองในกระบวนการ SEA ของแผนพัฒนา
เขตเศรษฐกิจพิเศษ

บทสรุปผู้บริหาร
บทที่ ๑ ความเป็นมา
บทที่ ๒ บริบทของแผนพัฒนาเขตเศรษฐกิจพิเศษ
บทที่ ๓ ผู้มีส่วนได้เสียของแผนพัฒนาเขตเศรษฐกิจพิเศษ
บทที่ ๔ ผลการปรึกษาหารือ
บทที่ ๕ ขอบเขตการศึกษา
๕.๑ ขอบเขตเชิงพื้นที่
๕.๒ ระยะเวลาในการศึกษา
๕.๓ ประเด็นสำคัญของการศึกษา
บทที่ ๖ แผนการดำเนินงาน
บทที่ ๗ สรุปผลการกลั่นกรอง
บรรณานุกรม/ เอกสารอ้างอิง

๔.๒ การจัดทำรายงานการกำหนดขอบเขต

การจัดทำรายงานการกำหนดขอบเขตของการประเมินสิ่งแวดล้อมระดับยุทธศาสตร์ในการจัดทำ
แผนพัฒนาเขตเศรษฐกิจพิเศษ เป็นการรวบรวมผลการศึกษาในระยะเริ่มต้นก่อนที่จะมีการวิเคราะห์และ
ประเมินผลด้านสิ่งแวดล้อมของทางเลือกในการพัฒนา โดยจุดมุ่งหมายของรายงานการกำหนดขอบเขต
ของ SEA ในการจัดทำแผนพัฒนาเขตเศรษฐกิจพิเศษ คือ การแสดงให้เห็นถึงผลของการดำเนินงาน
ในเชิงประเด็นที่ผ่านการวิเคราะห์ สังเคราะห์ และการประมวลผล โดยเป็นการรายงานให้ทราบว่า
ในการดำเนินการต่อจากนี้จะอยู่ในขอบเขตเชิงประเด็น เชิงพื้นที่ และเชิงเวลา ตามรายงานนี้ ทั้งนี้ในการ
ดำเนินงานจริง อาจจะมีการแบ่งผลการดำเนินงานออกเป็นส่วน ๆ เพื่อให้เห็นความก้าวหน้าของ
การดำเนินงานในแต่ละเรื่อง โดยอาจจะกำหนดเป็นสาระสำคัญของรายงานความก้าวหน้าเป็น ๑-๒ ครั้ง
ก่อนที่จะเป็นรายงานการกำหนดขอบเขตที่สมบูรณ์ในรายงานฉบับกลางก็สามารถทำได้ ขึ้นอยู่กับการกำหนด
ของหน่วยงานเจ้าของแผนพัฒนา ตัวอย่างองค์ประกอบของรายงานการกำหนดขอบเขต ดังตารางที่ ๔.๒-๑

ตารางที่ ๔.๒-๑ ตัวอย่างองค์ประกอบรายงานการกำหนดขอบเขตในกระบวนการ SEA ของแผนพัฒนา
เขตเศรษฐกิจพิเศษ

บทสรุปผู้บริหาร

บทที่ ๑ บทนำ

- ๑.๑ หลักการและเหตุผล
- ๑.๒ วัตถุประสงค์ของการจัดทำ SEA
- ๑.๓ พื้นที่ศึกษา
- ๑.๔ กรอบการดำเนินการและวิธีการจัดทำ
- ๑.๕ ระยะเวลาการดำเนินการจัดทำ
- ๑.๖ ผลที่คาดว่าจะได้รับ

บทที่ ๒ การทบทวนและวิเคราะห์แผนและข้อมูลที่เกี่ยวข้อง

- ๒.๑ การทบทวนและวิเคราะห์ นโยบาย แผน แผนงาน กฎหมาย
- ๒.๒ การทบทวนและวิเคราะห์ข้อมูลที่เกี่ยวข้อง
- ๒.๓ การระบุประเด็นสำคัญในการจัดทำ SEA

บทที่ ๓ การวิเคราะห์และกำหนดเป้าหมายการพัฒนา ประเด็นยุทธศาสตร์ วัตถุประสงค์เพื่อการพัฒนาที่ยั่งยืน และตัวชี้วัด

- ๓.๑ การวิเคราะห์เป้าหมายการพัฒนา ประเด็นยุทธศาสตร์ วัตถุประสงค์เพื่อการพัฒนาที่ยั่งยืน
- ๓.๒ การวิเคราะห์ปัจจัยการตัดสินใจที่สำคัญ เกณฑ์การประเมิน และตัวชี้วัด

บทที่ ๔ การวิเคราะห์ผู้มีส่วนได้เสียและการจัดทำแผนการสื่อสารและการมีส่วนร่วม

บทที่ ๕ การประเมินข้อมูลฐาน

บทที่ ๖ ขั้นตอน วิธีการดำเนินงาน และแผนการดำเนินงานต่อไป

บรรณานุกรม/ เอกสารอ้างอิง

๔.๓ การจัดทำรายงาน SEA

การจัดทำรายงานการศึกษา SEA เป็นการสรุปผลการดำเนินงาน SEA ทุกขั้นตอน เพื่อใช้ในการดำเนินงานและการติดตาม ประเมินผลของแผน และเพื่อสื่อสารต่อประชาชน โดยรายงาน SEA ที่ดีควรแสดงให้เห็นถึงการเปิดโอกาสให้เกิดการมีส่วนร่วมของผู้มีส่วนได้เสีย และเชื่อมโยงกับเป้าหมายการพัฒนาที่ยั่งยืนของประเทศ เมื่อจัดทำรายงาน SEA แล้ว ควรนำไปรับฟังความคิดเห็นจากผู้มีส่วนได้เสียและนำกลับมาทบทวนปรับปรุงให้ดีขึ้นอีกครั้ง เพื่อให้ได้รายงานที่มีความสมบูรณ์ น่าเชื่อถือ และเป็นที่ยอมรับของสาธารณะ ก่อนนำไปบูรณาการจัดทำร่างแผน ซึ่งบูรณาการกับ SEA ต่อไป การจัดทำรายงาน SEA ควรมี ๒ ฉบับ ประกอบด้วย ๑) รายงานวิชาการ และ ๒) รายงานฉบับประชาชน ดังนี้

๔.๓.๑ การจัดทำรายงาน SEA ฉบับรายงานวิชาการ

องค์ประกอบและเนื้อหาของรายงานวิชาการ ต้องรวบรวมผลที่ได้จากทุกขั้นตอนของกระบวนการ SEA โดยให้ความสำคัญกับผลลัพธ์ที่ได้ในทุกขั้นตอนของกระบวนการ SEA และข้อเสนอแนะ

เชิงนโยบาย รวมทั้งแนวทางในการติดตามและประเมินผลหลังการดำเนินงานตามแผนด้วย ดังตารางที่ ๔.๓-๑ ซึ่งเป็นตัวอย่างขององค์ประกอบของรายงานวิชาการ ทั้งนี้ สามารถปรับปรุงให้สอดคล้องกับการจัดทำแผนของหน่วยงานที่รับผิดชอบการจัดทำแผนพัฒนาเขตเศรษฐกิจพิเศษ

ตารางที่ ๔.๓-๑ ตัวอย่างองค์ประกอบรายงานวิชาการในกระบวนการ SEA ของแผนพัฒนาเขตเศรษฐกิจพิเศษ

บทสรุปผู้บริหาร

บทที่ ๑ บทนำ

- ๑.๑ หลักการและเหตุผล
- ๑.๒ วัตถุประสงค์ของการจัดทำ SEA สำหรับแผนพัฒนาเขตเศรษฐกิจพิเศษ
- ๑.๓ พื้นที่เป้าหมายของแผนพัฒนาเขตเศรษฐกิจพิเศษ
- ๑.๔ กรอบการดำเนินการและวิธีการจัดทำ
- ๑.๕ ระยะเวลาการดำเนินการจัดทำ
- ๑.๖ ผลที่คาดว่าจะได้รับ

บทที่ ๒ การกำหนดขอบเขต

- ๒.๑ การทบทวนและวิเคราะห์แผนและยุทธศาสตร์และข้อมูลที่เกี่ยวข้อง และการระบุประเด็นสำคัญในการจัดทำ SEA ของแผนพัฒนาเขตเศรษฐกิจพิเศษ
- ๒.๒ การวิเคราะห์ผู้มีส่วนได้เสียและการจัดทำแผนการสื่อสารและการมีส่วนร่วมของแผนพัฒนาเขตเศรษฐกิจพิเศษ
- ๒.๓ การวิเคราะห์ประเด็นยุทธศาสตร์ เป้าหมายการพัฒนา วัตถุประสงค์เพื่อการพัฒนาที่ยั่งยืน และตัวชี้วัด
- ๒.๔ การประเมินข้อมูลฐาน

บทที่ ๓ การพัฒนาและการประเมินทางเลือก

- ๓.๑ การพัฒนาทางเลือกของแผนพัฒนาเขตเศรษฐกิจพิเศษ
- ๓.๒ การประเมินทางเลือกของแผนพัฒนาเขตเศรษฐกิจพิเศษ

บทที่ ๔ การกำหนดมาตรการเพื่อความยั่งยืน

บทที่ ๕ การมีส่วนร่วมในกระบวนการ SEA ของแผนพัฒนาเขตเศรษฐกิจพิเศษ

- ๕.๑ หลักการและเหตุผล
- ๕.๒ วัตถุประสงค์
- ๕.๓ ขั้นตอนการดำเนินงาน
- ๕.๔ ผลการดำเนินงานการมีส่วนร่วม
- ๕.๕ สรุปผลการดำเนินงาน

บทที่ ๖ บทสรุปและข้อเสนอแนะ (เชิงนโยบาย)

บรรณานุกรม/ เอกสารอ้างอิง

๔.๓.๒ การจัดทำรายงาน SEA ฉบับประชาชน

รายงานฉบับประชาชนใช้สื่อสารกับผู้มีส่วนได้เสีย เพื่อให้ข้อมูลและชี้แจงผลของการจัดทำ SEA ซึ่งองค์ประกอบและเนื้อหาของรายงานมีประเด็นสำคัญที่คล้ายกับรายงานวิชาการ แต่เน้นสรุปประเด็นสำคัญที่ได้จากการจัดทำ SEA และผลจากการมีส่วนร่วม โดยใช้ภาษาที่เข้าใจง่าย สามารถสื่อสารไปยังกลุ่มผู้มีส่วนได้เสียได้อย่างครอบคลุม ครบถ้วนทุกประเด็น รายงานฉบับประชาชนควรมีองค์ประกอบอย่างน้อยดังตารางที่ ๔.๓-๒

ตารางที่ ๔.๓-๒ ตัวอย่างองค์ประกอบรายงานฉบับประชาชนในกระบวนการ SEA ของแผนพัฒนาเขตเศรษฐกิจพิเศษ

บทสรุปสำหรับประชาชน

บทที่ ๑ บทนำ

ให้ข้อมูลสรุปโดยสังเขปเรื่องวัตถุประสงค์ พื้นที่ศึกษา ระยะเวลา วิธีการจัดทำแผนพัฒนาเขตเศรษฐกิจพิเศษ และผลที่คาดว่าจะได้รับ โดยแสดงเป็นแผนที่ รูปภาพ หรือแผนผังที่เข้าใจง่าย สั้นกระชับ

บทที่ ๒ การมีส่วนร่วมของประชาชน

ชี้แจงกิจกรรมการมีส่วนร่วมของประชาชนในขั้นตอนต่าง ๆ ของกระบวนการจัดทำ SEA ของแผนพัฒนาเขตเศรษฐกิจพิเศษ ได้แก่ การกำหนดขอบเขต การพัฒนาและการประเมินทางเลือก การกำหนดมาตรการเพื่อความยั่งยืน โดยแสดงเป็นกล่องข้อความ แผนภูมิ และรูปภาพประกอบ

บทที่ ๓ ทางเลือกการพัฒนาและมาตรการเพื่อความยั่งยืน

แจ้งให้ทราบว่า ทางเลือกที่เหมาะสมจากผลการจัดทำแผนพัฒนาเขตเศรษฐกิจพิเศษเป็นอย่างไร ข้อดีและข้อควรคำนึงถึง พร้อมกลไกการมีส่วนร่วมของประชาชนในการได้มาซึ่งทางเลือกที่เหมาะสมและมาตรการเพื่อความยั่งยืนโดยสังเขปและไม่ใช้คำที่เป็นเทคนิคและวิชาการมากเกินไป

บทที่ ๔ การติดตามผลโดยผู้มีส่วนได้เสีย

แจ้งโอกาสการมีส่วนร่วมในการติดตามผลการนำทางเลือกที่เหมาะสมและมาตรการต่าง ๆ ไปใช้ในแผนพัฒนาเขตเศรษฐกิจพิเศษ รวมถึงแจ้งบทบาทของผู้มีส่วนได้เสียหลังจากการจัดทำ SEA โดยสังเขป พร้อมระบุระยะเวลาให้เข้าใจชัดเจน

๔.๔ การจัดทำแผนพัฒนาเขตเศรษฐกิจพิเศษ ซึ่งบูรณาการกับผลของ SEA

การจัดทำแผนงานภายใต้แผนพัฒนาเขตเศรษฐกิจพิเศษจำเป็นต้องมีการจัดทำ SEA โดยดำเนินการแบบคู่ขนานหรือแบบบูรณาการร่วมกับการจัดทำแผนพัฒนาเขตเศรษฐกิจพิเศษ และส่งเสริมอย่างมีนัยสำคัญในการกำหนดแผนพัฒนาฯ เพื่อตอบสนองกระบวนการกำหนดนโยบาย (Policy making process) การพัฒนาของพื้นที่ โดยกระบวนการ SEA จะสอดประสานอยู่ในกระบวนการจัดทำแผนพัฒนาเขตเศรษฐกิจพิเศษ ซึ่งมีลักษณะเชื่อมโยงแบบบูรณาการที่เปิดโอกาสให้นำผลลัพธ์ของกระบวนการจัดทำ SEA เข้าสู่กระบวนการจัดทำแผนพัฒนาเขตเศรษฐกิจพิเศษได้ทุกขั้นตอนในระยะเวลาที่เหมาะสม โดยใช้กระบวนการมีส่วนร่วมของผู้มีส่วนได้เสีย มีผลต่อการตัดสินใจสู่การพัฒนาที่ยั่งยืน อีกทั้ง การนำคู่มือ SEA เชิงประยุกต์ สำหรับแผนพัฒนา

เขตเศรษฐกิจพิเศษ ไปใช้อาจต้องพิจารณาการประยุกต์ใช้ให้เหมาะสมกับบริบทการพัฒนาเชิงพื้นที่ที่แตกต่างกัน ดังนี้

๔.๔.๑ การจัดทำแผนพัฒนาเขตเศรษฐกิจพิเศษ

ในขั้นตอนของการจัดทำแผนพัฒนาเขตเศรษฐกิจพิเศษ ซึ่งมีการสอดแทรกข้อมูลที่ได้จากการทบทวนและการวิเคราะห์ในขั้นตอนการจัดทำ SEA ทั้ง ๔ ขั้นตอนไม่ว่าจะเป็น ๑) การกลั่นกรอง ๒) การกำหนดขอบเขต ๓) การพัฒนาและการประเมินทางเลือก และ ๔) การกำหนดมาตรการเพื่อความยั่งยืน จะเป็นข้อมูลสำคัญสำหรับการจัดทำแผนพัฒนาเขตเศรษฐกิจพิเศษเช่นกัน โดยแผนพัฒนาเขตเศรษฐกิจพิเศษจะประกอบไปด้วย ทิศทางและเป้าหมายของแผนพัฒนาเขตเศรษฐกิจพิเศษและการกำหนดยุทธศาสตร์ โดยแผนพัฒนาเขตเศรษฐกิจพิเศษควรมีรายละเอียดองค์ประกอบอย่างน้อยดังตารางที่ ๔.๔-๑

ตารางที่ ๔.๔-๑ ตัวอย่างองค์ประกอบของแผนพัฒนาเขตเศรษฐกิจพิเศษ

แผนพัฒนาเขตเศรษฐกิจพิเศษ : พื้นที่.....
๑. ทิศทางและเป้าหมายของแผนพัฒนาเขตเศรษฐกิจพิเศษ
๑.๑ วิสัยทัศน์
๑.๒ วัตถุประสงค์
๑.๓ เป้าหมายการพัฒนา
๑.๔ กรอบระยะเวลาการดำเนินงาน
๑.๕ ตัวชี้วัดความสำเร็จและค่าเป้าหมาย
๒. การกำหนดยุทธศาสตร์ มาตรการ แผนงาน และโครงการ
๒.๑ ยุทธศาสตร์การพัฒนาพื้นที่
๒.๒ มาตรการ แผนงาน และโครงการ

๔.๔.๒ การขับเคลื่อนแผนสู่การปฏิบัติ

๑) แนวทางการขับเคลื่อนแผนสู่การปฏิบัติ

การพัฒนาที่ยึดพื้นที่เป็นหลัก (Area-based Development Approach) ให้ความสำคัญและคำนึงถึงพื้นที่เป็นหลัก ซึ่งเป็นทั้งพื้นที่ทางภูมิศาสตร์ ภูมิวัฒนธรรม ภูมิสถาปัตยกรรม การเมือง การปกครอง ความเชื่อ หรือปัจจัยทางสังคมศาสตร์อื่น ๆ มาวิเคราะห์ร่วมกับการให้ความสำคัญกับการมีส่วนร่วมของผู้ที่เกี่ยวข้องในพื้นที่นั้น ๆ เป็นการเฉพาะ มีการคำนึงถึงทุนภายในที่เป็นจุดแข็ง และทุนภายนอกที่เป็นโอกาสการพัฒนาของพื้นที่ ทั้งนี้ การพัฒนาที่ยึดพื้นที่เป็นหลักจะเป็นการเชื่อมโยงเครือข่ายทางสังคม (Social network) ที่จะแลกเปลี่ยนข้อมูลข่าวสาร ทำกิจกรรมร่วมกัน ภายใต้เป้าหมายและวิธีการทำงานร่วมกันอย่างเป็นระบบ ไม่ใช่การทำงานเฉพาะกลุ่มใดกลุ่มหนึ่งในพื้นที่เท่านั้น โดยผู้เข้าร่วมมีทั้งแบบ ๑) ปัจเจกบุคคล (Individual) ๒) องค์กรประสาน (Node) และ ๓) เครือข่าย (Network) ที่มีการเชื่อมโยงของคน กลุ่มของคน กลุ่มองค์กร หรือเครือข่ายที่สมัครใจในพื้นที่หรือตามประเด็นปัญหาและประเด็นการพัฒนาที่สนใจ

ดังนั้น การสร้างเครือข่ายการพัฒนา (Networking) จึงเป็นเรื่องสำคัญในการขับเคลื่อนแผนสู่การปฏิบัติ กล่าวคือ การจัดทำ SEA ที่ยึดโยงเครือข่ายทั้งที่เป็นปัจเจกบุคคล องค์กรประสาน และเครือข่าย ที่ทั่วถึงและเท่าเทียมกัน มีความเป็นอิสระในการเข้ามา “ร่วมรับรู้ แลกเปลี่ยนข้อมูลข่าวสาร ทรัพยากรระหว่างกัน และเข้ามาเกี่ยวข้องในการให้ความคิดเห็นและเสนอแนะต่อภาพอนาคตร่วมกัน” แล้วในขั้นตอนของนำแผนพัฒนาสู่การปฏิบัติ (Implementation) เครือข่ายเหล่านี้ยังต้องคงกิจกรรมการมีส่วนร่วมไว้ตลอดการดำเนินการในรูปแบบของการ “ให้ความร่วมมือ ร่วมลงมือทำในลักษณะที่เอื้อประโยชน์ซึ่งกันและกัน” ในฐานะสมาชิกชุมชน อาสาสมัคร “ร่วมติดตามตรวจสอบ” และ “ร่วมประเมินผลความสำเร็จของการขับเคลื่อนแผน”

ส่วนการผนวกแผนพัฒนาเขตเศรษฐกิจพิเศษกับแผนพัฒนาจังหวัด แผนพัฒนาภูมิภาค สามารถดำเนินการได้ โดยหน่วยงานหลักในพื้นที่ คือ สำนักงานจังหวัด หน่วยงานหลักในกลุ่มจังหวัด คือ กลุ่มงานบริหารยุทธศาสตร์กลุ่มจังหวัด นำประเด็นการพัฒนาเขตเศรษฐกิจพิเศษมาจัดทำเป็นแผนพัฒนาเชิงพื้นที่ คือ แผนพัฒนาเขตเศรษฐกิจพิเศษซึ่งจะสามารถผนวกรวมอยู่ภายใต้แผนพัฒนาจังหวัด แผนพัฒนาภูมิภาคจังหวัดได้

๒) การติดตามตรวจสอบและประเมินผลความสำเร็จของการขับเคลื่อนแผน

การติดตามแผนพัฒนาเขตเศรษฐกิจพิเศษ หมายถึง กระบวนการเก็บรวบรวมข้อมูลสำหรับการกำกับ ติดตามความครบถ้วน และแก้ปัญหาขณะดำเนินการขับเคลื่อนแผนพัฒนาเขตเศรษฐกิจพิเศษ เพื่อเป็นข้อมูลย้อนกลับ ว่าตรงตามแผน หรือไม่ ประโยชน์เพื่อแก้ปัญหาระหว่างการดำเนินงาน หรือเพื่อสรุปบทเรียนเพื่อวางแผนและจัดโครงการประกอบแผนงานให้ดีขึ้นในอนาคต

บทบาทการติดตามตรวจสอบผลจากการขับเคลื่อนแผนพัฒนาเขตเศรษฐกิจพิเศษ ทั้งในส่วนที่เป็นผลประโยชน์จากการขับเคลื่อนแผนพัฒนาเขตเศรษฐกิจพิเศษ และผลกระทบจากการขับเคลื่อนแผนพัฒนาเขตเศรษฐกิจพิเศษ หน่วยงานผู้รับผิดชอบแผนพัฒนาเขตเศรษฐกิจพิเศษ ในฐานะผู้ขับเคลื่อนแผนพัฒนาเขตเศรษฐกิจพิเศษ และเป็นผู้ติดตามตรวจสอบ และประเมินผล ซึ่งแนวทางในการติดตามตรวจสอบและประเมินผลความสำเร็จของแผนพัฒนาฯ ที่ได้บูรณาการ SEA เข้ากับการจัดทำแผนพัฒนาเขตเศรษฐกิจพิเศษ ในขั้นตอนการตรวจสอบเพื่อนำไปสู่การประเมินผลลัพธ์การขับเคลื่อนแผนพัฒนาที่ยึดโยงการบูรณาการกระบวนการ SEA ตั้งแต่เริ่มต้น กล่าวคือ สามารถนำตัวชี้วัด (Indicator) ที่ได้รับการพัฒนาขึ้นจากกระบวนการ SEA ใช้ในการประเมินผลกระทบจากทางเลือกในการพัฒนาในกระบวนการ SEA เป็นตัวชี้วัดสำหรับการตรวจสอบซึ่งได้รับการกำหนดเฉพาะแผนพัฒนาเขตเศรษฐกิจพิเศษ และการประเมินผลความสำเร็จที่จะเป็นประโยชน์ในการขับเคลื่อน ต่อมิติการพัฒนาที่ยั่งยืน (Sustainability assessment)

การจัดทำรายงาน SEA สำหรับแผนพัฒนาเขตเศรษฐกิจพิเศษ เป็นขั้นตอนการรายงานผลการดำเนินงานตามขั้นตอนของกระบวนการ SEA ในการทบทวนปรับปรุงและจัดทำแผนพัฒนาเขตเศรษฐกิจพิเศษ ซึ่งจะดำเนินการรายงานผลการดำเนินงานเมื่อเสร็จสิ้นขั้นตอนการกำหนดขอบเขตและเมื่อเสร็จสิ้นกระบวนการ SEA ที่ครบถ้วนสมบูรณ์ นอกจากการรายงานผลการดำเนินงานของกระบวนการ SEA แล้ว เมื่อได้รับการพิจารณาความเหมาะสมของผลการดำเนินงานให้มีความสอดคล้อง ครบถ้วน เป็นไปตามหลักวิชาการแล้วนั้น สามารถนำไปบูรณาการกับสาระสำคัญของแผนพัฒนาเขตเศรษฐกิจพิเศษเพื่อจัดทำร่างแผนพัฒนาเขตเศรษฐกิจพิเศษและเสนอต่อคณะกรรมการนโยบายการพัฒนาเขตเศรษฐกิจพิเศษหรือผู้มีอำนาจตัดสินใจต่อไป

บรรณานุกรม

ภาษาไทย

สำนักงานสภาพัฒนาการเศรษฐกิจและสังคมแห่งชาติ (๒๕๖๔ก). แนวทางการประเมินสิ่งแวดล้อมระดับยุทธศาสตร์ (ฉบับปรับปรุง). กรุงเทพฯ

----- (๒๕๖๔ข). รายงานการกำหนดขอบเขต (Scoping Report) โครงการติดตามและประเมินผลเขตพัฒนาเศรษฐกิจพิเศษสระแก้ว เพื่อการพัฒนาที่ยั่งยืน. กรุงเทพฯ

----- (๑๘ มีนาคม ๒๕๖๕). การทบทวนผลการดำเนินงานโครงการติดตามและประเมินผลเขตพัฒนาเศรษฐกิจพิเศษสระแก้ว ระยะที่ ๑. เอกสารประกอบการประชุมกลุ่มย่อยระดมความคิดเห็นครั้งที่ ๑ เรื่อง การพัฒนาทางเลือก ภายใต้โครงการติดตามและประเมินผลเขตพัฒนาเศรษฐกิจพิเศษสระแก้วเพื่อการพัฒนาที่ยั่งยืน ระยะที่ ๒. สำนักงานสภาพัฒนาการเศรษฐกิจและสังคมแห่งชาติ.

ภาษาอังกฤษ

Munier, N. (2004). **Multicriteria environmental assessment: A practical guide**. Kluwer Academic. Netherlands.

Partidário, M.R. (2012). **Strategic Environmental Assessment Better Practice Guide: Methodological Guidance for Strategic Thinking in SEA**. Lisbon: Portuguese Environment Agency and Redas Energeticas Nacionais.

Vukicevic, J. N.-B. (2012). **GIS Based Multicriteria Analysis in Integration of SEA Process Into Planning, Case Study: South West Region, Republic of Ireland**. Retrieved May 10, 2022, from International Journal of Environmental Research: <https://doi.org/10.22059/ijer.2012.576>