



ยุทธศาสตร์ระบบอาหาร จังหวัดนราธิวาส

ปี พ.ศ.2563-2567



จังหวัดนราธิวาสผลิตอาหารดี ปลอดภัย เพียงพอ
ประชากรมีโภชนาการสมวัย มีคุณภาพชีวิตที่ดีอย่างยั่งยืน

ยุทธศาสตร์ระบอบอาหาร จังหวัดนราธิวาส

ปี พ.ศ.2563–2567

สถานการณ์ด้านอาหารจังหวัดนราธิวาส

1. มีทุนทรัพยากรธรรมชาติอุดมสมบูรณ์และหลากหลาย อาทิ ป่าพรุโต๊ะแดง ป่าสาลาบาลา เทือกเขาบูโด-สุโหงปาดี และแหล่งน้ำสายหลัก 4 สาย ได้แก่ แม่น้ำสายบุรี, แม่น้ำสุโหงโก-ลก แม่น้ำบางนรา และแม่น้ำตากใบ

2. สัดส่วนพื้นที่การทำเกษตรส่วนใหญ่ของจังหวัดเป็นการปลูกพืชเศรษฐกิจเชิงเดี่ยว ยางพารา ปาล์มน้ำมัน ประมาณร้อยละ 74 ของพื้นที่เกษตรทั้งหมด ขณะที่พื้นที่เกษตรที่เป็นพืชอาหาร เช่น ข้าว ผัก ผลไม้ มีประมาณร้อยละ 20 ของพื้นที่เกษตรทั้งหมด

3. พื้นที่ปลูกข้าวมีแนวโน้มลดลง โดยมีนาร้าง และนาที่ว่างเว้นการทำงานร้อยละ 65 เกษตรกรนิยมปลูกข้าวพันธุ์พื้นเมืองเพื่อบริโภคในครัวเรือน ผลผลิตต่อไร่ต่ำ ปริมาณข้าวที่ผลิตได้ในจังหวัดไม่เพียงพอกับความต้องการบริโภคภายในจังหวัด ต้องนำเข้าข้าวจากพื้นที่อื่น (ผลิตได้เพียงร้อยละ 12.08 ของความต้องการบริโภค)

4. พืชเศรษฐกิจที่กำลังได้รับความนิยมปลูกในพื้นที่ ได้แก่ มะพร้าว แนวโน้มความต้องการของตลาดภายนอกสูง เช่น อินเดีย

5. ไม้ผลที่เป็นพืชเศรษฐกิจสำคัญของจังหวัด ได้แก่ ลองกอง เงาะ ทุเรียน มังคุด พบปัญหาผลผลิตต่อไร่ต่ำและผลผลิตไม่มีการคัดคุณภาพมาตรฐานทำให้ขายได้ราคาต่ำ

6. แนวโน้มการเลี้ยงปศุสัตว์ในภาคครัวเรือน ได้แก่ เป็ด ไก่ โค แพะ สุกร มีจำนวนเพิ่มขึ้นอย่างต่อเนื่อง

7. พบกาแพที่มีส่วนผสมของยาซิลเดนาฟิลซึ่งไม่ผ่านมาตรฐาน อย. นำเข้ามาตามแนวพรมแดนไทย-มาเลเซีย

8. สุขภาพโภชนาการ พบ E.coli ในน้ำบริโภค จำนวน 1 ตัวอย่าง จาก 57 ตัวอย่าง (ร้อยละ 1.8) การใช้วัตถุกันเสีย Benzoic Acid เกินมาตรฐานในขนมจีน 1 ตัวอย่าง จากจำนวน 6 ตัวอย่าง (ร้อยละ 16.7) และกลุ่มผลิตภัณฑ์ชุมชนพบเชื้อจุลินทรีย์ S.aureus ในน้ำพริก 1 ตัวอย่าง จากจำนวน 4 ตัวอย่าง (ร้อยละ 25) และตลาดนัด ตลาดชุมชน ไม่ได้มาตรฐานด้านสุขภาพโภชนาการ

9. การรับรองมาตรฐานต่างๆ เช่น มาตรฐาน GAP, PGS, COC, GFM, Organic Thailand หรืออื่นๆ ของแหล่งผลิตทั้งประเภทผัก ผลไม้ ปศุสัตว์ และประมง ยังมีน้อยและไม่เพียงพอ กับความต้องการในพื้นที่ โดยเฉพาะประเภทผัก

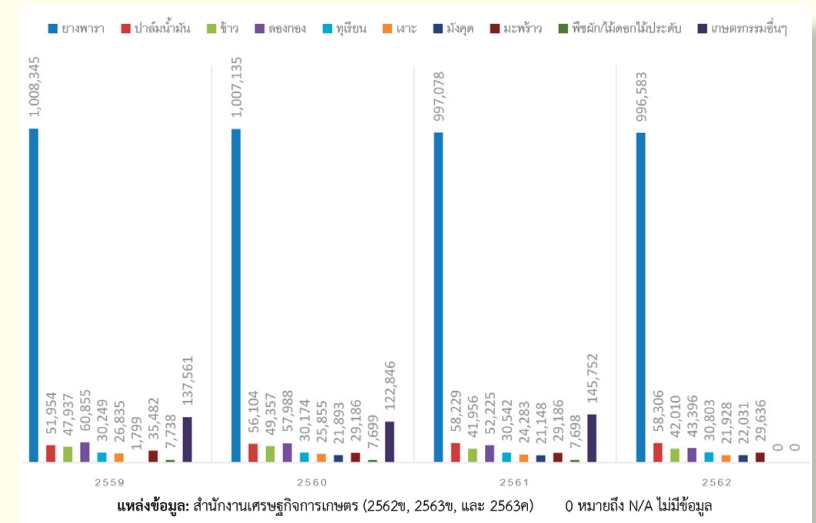
10.ภาวะโภชนาการในกลุ่มหญิงตั้งครรภ์ เด็กปฐมวัย และเด็กวัยเรียน ต่ำกว่าเกณฑ์มาตรฐานกระทรวงสาธารณสุขกำหนด และระดับไอคิวของเด็กประถมศึกษาต่ำกว่าเกณฑ์มาตรฐาน

สถานการณ์ความมั่นคงทางอาหารจังหวัดนราธิวาส

จังหวัดนราธิวาส มีพื้นที่ทั้งหมด 2,797,144 ไร่ ข้อมูลปี พ.ศ.2561 พบสัดส่วนพื้นที่ใช้ประโยชน์ทางการเกษตร 1,408,097 ไร่ คิดเป็นร้อยละ 50.34 ของเนื้อที่ทั้งหมด (สำนักงานเศรษฐกิจการเกษตร, 2563ค) มีแม่น้ำสายหลัก 4 สาย คือ แม่น้ำบางนรา

ตากใบ สุโงโก-ลก และสายบุรี ด้านตะวันออกเป็นแนวชายฝั่งทะเลยาว 59 กิโลเมตร ป่าไม้ที่สำคัญ คือ ป่าพรุโต๊ะแดง เนื้อที่กว่า 120,000 ไร่ หรือร้อยละ 4.29 ของพื้นที่ทั้งหมด

พื้นที่เกษตรกรรมในจังหวัดนราธิวาสประกอบด้วยพืชเศรษฐกิจที่สำคัญ ได้แก่ ยางพารา พื้นที่รวม 996,583 ไร่ รองลงมาคือ ปาล์มน้ำมัน 58,306 ไร่ ลองกอง 43,396 ไร่ ข้าว 42,010 ไร่ ทุเรียน 30,803 ไร่ และมะพร้าว 29,636 ไร่ ตามลำดับ โดยพื้นที่การทำเกษตรเชิงเดี่ยว ยางพารา ปาล์มน้ำมัน คิดเป็นประมาณร้อยละ 74 ของพื้นที่เกษตรทั้งหมด พื้นที่ปลูกยางพาราลดลงเล็กน้อย แต่พื้นที่ปลูกปาล์มน้ำมันมีแนวโน้มเพิ่มขึ้น ขณะที่พื้นที่เกษตรที่เป็นพืชอาหาร ประเภทผัก ผลไม้ ข้าว มีประมาณร้อยละ 20 รายละเอียดดังภาพ 1



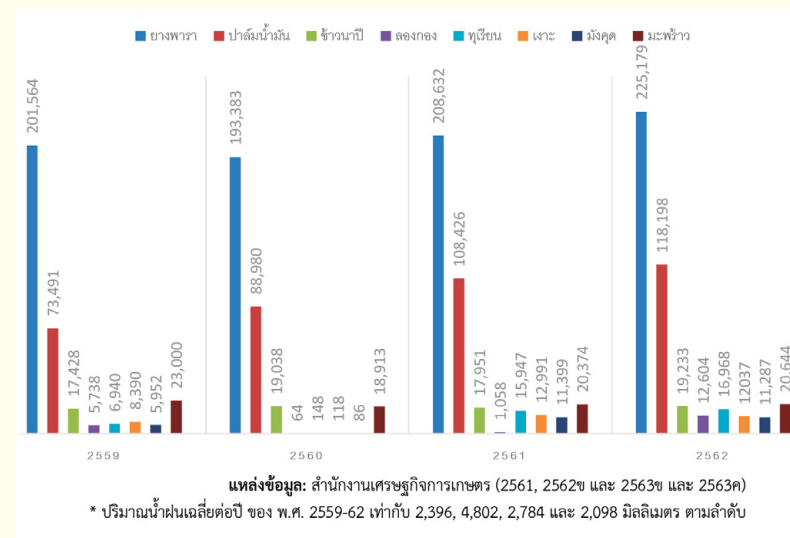
ภาพประกอบ 1
ประเภทการใช้ประโยชน์ที่ดินเพื่อการเกษตรกรรม จังหวัดนราธิวาส

สถานการณ์การเปลี่ยนแปลงการใช้ที่ดิน พบว่าพื้นที่เกษตรกรรมมีจำนวนพื้นที่เพิ่มสูงขึ้นต่อเนื่อง (3 ปี) คือ ปาล์มน้ำมัน ทุเรียน มังคุด และมะพร้าว ส่วนพื้นที่ปลูกข้าวลดลงจากปี 2560 จำนวน 5,927 ไร่ พื้นที่ปลูกถั่วลดลงจากปี พ.ศ.2559 จำนวน 17,459 ไร่ และลดลงอย่างต่อเนื่องจนถึงปี พ.ศ.2562 เศรษฐกิจโดยรวมของเกษตรกรส่วนใหญ่ในจังหวัดนราธิวาสขึ้นอยู่กับราคา ยางพารา ไม้ผล และปาล์มน้ำมัน เป็นหลัก

1. ยางพารา พื้นที่ปลูกยางพาราจังหวัดนราธิวาส มีสัดส่วนสูงที่สุดเมื่อเทียบกับพืชเศรษฐกิจอื่น ๆ คือร้อยละ 70.81 (ปี พ.ศ. 2561) ของพื้นที่เกษตรกรรม จัดเป็นลำดับที่ 6 ของประเทศ พื้นที่ปลูกยางพารามีแนวโน้มลดลงจากปี พ.ศ.2559 จนถึงปัจจุบัน เนื่องจากปัญหาความไม่แน่นอนของราคา อีกทั้งในปี พ.ศ.2562 มีการระบาดของโรคใบร่วงของยางพารากระจายร้อยละ 73.47 ของพื้นที่ยางพาราทั้งหมด (สำนักงานเศรษฐกิจการเกษตร, 2563ก)

2. ปาล์มน้ำมัน เป็นพืชเศรษฐกิจที่สำคัญรองจากยางพารา พื้นที่ปลูกปาล์มน้ำมันในปี พ.ศ.2562 (58,306 ไร่) เพิ่มขึ้นจากปี พ.ศ.2559 (51,954 ไร่) เป็นผลมาจากมาตรการขยายพื้นที่ปลูกปาล์มน้ำมันทั่วประเทศจากเดิม 4.5 ล้านไร่ ในปี พ.ศ.2558 ให้เป็น 7.5 ล้านไร่ภายในปี พ.ศ.2569 ทำให้ผลผลิตปาล์มน้ำมันในปี พ.ศ. 2562 เพิ่มขึ้นจากปี พ.ศ.2559 ถึงร้อยละ 60.83 แต่ราคาผลปาล์มสดที่เกษตรกรขายได้ลดลงจาก 5.41 เป็น 2.60 บาท/กก. ส่งผลกระทบต่อรายได้ของเกษตรกรผู้ปลูกปาล์มน้ำมันในจังหวัดนราธิวาส อย่างไรก็ตาม มีการคาดการณ์ว่าในปี พ.ศ.2563 ผลปาล์มสดจะมีราคา

4.2 บาท/กก. (สำนักงานเศรษฐกิจการเกษตร, 2563) นอกจากนี้ จังหวัดนราธิวาสมีโรงงานสกัดน้ำมันปาล์มที่มีกำลังการผลิต 45 ตันทะเลาย/ชั่วโมง สกัดน้ำมันปาล์มได้ประมาณวันละ 350 ตัน รองรับผลผลิตได้เต็มที่ประมาณ 200,000 ตัน/ปี (สำนักงานจังหวัดนราธิวาส, 2559) ซึ่งสำนักงานเกษตรจังหวัดนราธิวาสได้ทำพันธะสัญญากับโรงงานสกัดปาล์มน้ำมันนิคมสหกรณ์บาเจาะ ให้รับซื้อผลปาล์มสดจากเกษตรกรในโครงการเกษตรแปลงใหญ่เพิ่มขึ้นจากราคาทั่วไป 20 สตางค์



ภาพประกอบ 2

ผลผลิตพืชเศรษฐกิจหลัก จังหวัดนราธิวาส ปี พ.ศ.2559-2562

3. ข้าวนาปี เกษตรกรผู้ปลูกข้าวในจังหวัดนราธิวาสนิยมปลูกข้าวพันธุ์พื้นเมือง เช่น พันธุ์ลูกดำ พันธุ์ลูกแดง พันธุ์ซิบูกันดั่ง และพันธุ์หอมกระดังงา เพื่อการบริโภคในครัวเรือน และขายในสวนที่เหลือ อำเภอที่มีพื้นที่เพาะปลูกข้าวสูงที่สุดและมีผลผลิตข้าวสูงได้แก่ อำเภอดากใบ และอำเภอบาเจาะ พื้นที่ปลูกข้าวในจังหวัดนราธิวาสลดลงจาก 47,937 ไร่ ในปี พ.ศ.2559 เหลือ 42,010 ไร่ ในปี พ.ศ.2562 ทั้งนี้ จังหวัดนราธิวาสมีความต้องการบริโภคข้าวทั้งสิ้น 159,248 ตัน (สำนักงานจังหวัดนราธิวาส, 2559) แต่ในปี พ.ศ.2562 สามารถผลิตได้เพียง 19,233 ตัน หรือร้อยละ 12.08 ของความต้องการบริโภค จึงต้องมีการนำเข้าข้าวจากจังหวัดพัทลุง สงขลา และจังหวัดอื่นๆ ในพื้นที่ภาคกลาง ปัญหาสำคัญของการปลูกข้าวในจังหวัดนราธิวาส คือ ปริมาณผลผลิตข้าวต่อไร่ต่ำ เพราะเป็นข้าวพันธุ์พื้นเมือง และน้ำท่วมซ้ำซากในช่วงฤดูฝน

4. ไม้ผล

4.1 ลองกอง เป็นไม้ผลเศรษฐกิจที่มีพื้นที่ปลูก 43,396 ไร่ มากที่สุดในจังหวัดนราธิวาส และมีพื้นที่ปลูกมากเป็นอันดับ 2 ของประเทศ รองจากจังหวัดจันทบุรี (สำนักงานเศรษฐกิจการเกษตร, 2563ค) ลองกองเป็นผลไม้ที่เป็นเอกลักษณ์และสร้างชื่อเสียงให้กับจังหวัดนราธิวาส โดยได้รับการขึ้นทะเบียนเป็นสินค้าบ่งชี้ทางภูมิศาสตร์ (Geographical Indications, GI) ภายใต้ชื่อลองกองต้นหยงมัส เมื่อปี พ.ศ.2554 ในปี 2562 จังหวัดนราธิวาสมีผลผลิตลองกองทั้งสิ้น 12,604 ตัน จากพื้นที่ที่ให้ผลผลิต 42,725 ไร่ ปัญหาหลักในการผลิตลองกองคือ การปลูกโดยอาศัยแหล่งน้ำ

ธรรมชาติเป็นหลัก ผลผลิตจึงได้รับผลกระทบในช่วงแล้งและฝนขาดช่วง ทำให้ต้นลองกองยืนต้นตาย เห็นได้จากพื้นที่ปลูกที่ลดลง และพื้นที่ให้ผลผลิตลองกองลดลงอย่างต่อเนื่องตั้งแต่ปี พ.ศ.2559 เป็นต้นมา ซึ่งหากมีระบบชลประทานที่ดีที่สามารถควบคุมระบบน้ำได้จะสามารถเพิ่มผลผลิตให้สูงขึ้นได้ ปัญหาของลงมาในการผลิตลองกอง คือ เกษตรกรเจ้าของสวนส่วนใหญ่มีอายุมาก จึงไม่สามารถตัดแต่งซ่อมแซมได้ ทำให้ผลผลิตมีคุณภาพต่ำกว่าความต้องการของตลาด นอกจากนี้ยังมีปัญหาด้านแรงงานในการเก็บเกี่ยวผลผลิตลองกองประกอบกับเหตุการณ์ความไม่สงบจึงทำให้ไม่มีแรงงานเข้าไปรับจ้างเก็บผลผลิตลองกอง

4.2 ทูเรียน พื้นที่ปลูกทุเรียนในปี พ.ศ.2562 มีจำนวน 30,803 ไร่ เป็นลำดับที่ 2 ของกลุ่มจังหวัดภาคใต้ชายแดนรองจากจังหวัดยะลา (สำนักงานเศรษฐกิจการเกษตร, 2563ค) แต่พื้นที่ที่ให้ผลผลิต 25,709 ไร่ ให้ผลผลิต 16,968 ตัน เฉลี่ย 660 กก./ไร่ ทุเรียนที่ปลูกส่วนใหญ่เป็นทุเรียนพันธุ์พื้นเมืองซึ่งมีผลเล็กน้ำหนักน้อย พื้นที่ปลูกได้รับผลกระทบจากสภาพภูมิอากาศที่เปลี่ยนแปลงและไม่เป็นไปตามฤดูกาล ปัจจุบันมีภาคเอกชนเข้ามารับซื้อผลผลิตจากเกษตรกรในพื้นที่ผ่านตลาดกลางการเกษตรของจังหวัด เพื่อส่งจำหน่ายไปยังภูมิภาคอื่น ๆ ประกอบกับมีห้องเย็นที่รองรับปริมาณจากกลุ่มจังหวัดภาคใต้ชายแดน สำหรับเก็บรักษาผลผลิตให้มีอายุเก็บรักษานานขึ้น (สำนักงานจังหวัดนราธิวาส, 2559) อย่างไรก็ตามยังมีปัญหาเรื่องคุณภาพของผลทุเรียนที่ไม่เป็นไปตามมาตรฐานการส่งออก เช่น น้ำหนักของผล ลักษณะของผล เป็นต้น

4.3 เงาะ จังหวัดนราธิวาสมีพื้นที่ปลูกเงาะในปี พ.ศ.2562 เป็นลำดับที่ 4 ของประเทศ พื้นที่ให้ผลผลิตเงาะลดลงอย่างต่อเนื่อง จากจำนวน 26,032 ไร่ ในปี พ.ศ.2559 คงเหลือ 21,845 ไร่ ในปี พ.ศ.2562 แต่ผลผลิตไม่ลดลง เนื่องจากมีการปลูกเงาะพันธุ์ดีทดแทนเงาะพื้นเมือง ปัญหาในการผลิตที่สำคัญคือ การจัดการสวนในเรื่องการตัดแต่งกิ่งและการใส่ปุ๋ยไม่เหมาะสมทำให้ผลผลิตต่อไร่ต่ำ ส่วนปัญหาการตลาด คือ ได้ราคาต่ำ จากผลผลิตเงาะออกสู่ตลาดช้ากว่าจังหวัดอื่น รวมทั้งเกษตรกรขายผลผลิตเงาะแบบไม่คัดคุณภาพ เนื่องจากส่วนต่างของราคาไม่มาก จึงไม่สนใจให้แรงงานในการคัดแยก

4.4 มังคุด มีพื้นที่ปลูกเป็นลำดับที่ 3 ของภาคใต้ รองจากจังหวัดสุราษฎร์ธานี และนครศรีธรรมราช พื้นที่ที่ให้ผลผลิตมังคุดในจังหวัดนราธิวาสตั้งแต่ปี พ.ศ.2559-2562 ไม่แตกต่างกันมากนัก จากมังคุดเป็นพืชที่มีอายุการให้ผลผลิตยาว ปี พ.ศ.2562 มีพื้นที่ให้ผลผลิต 19,836 ไร่ ได้ผลผลิตรวม 11,287 ตัน

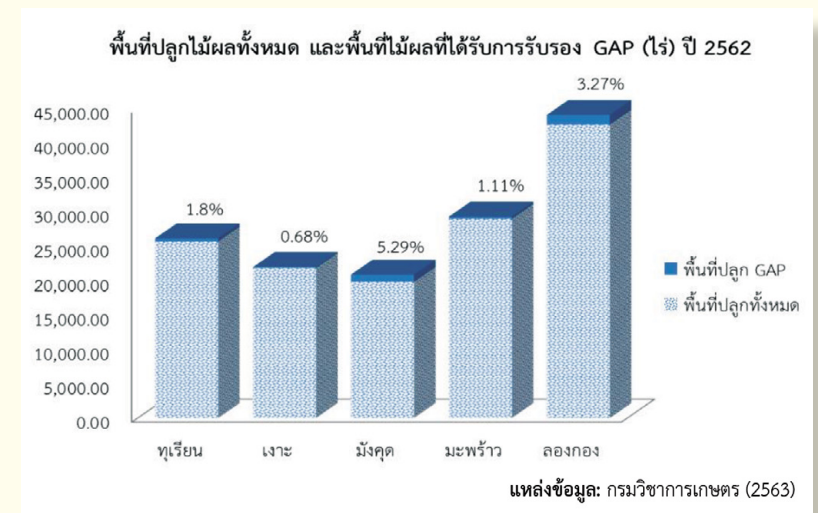
5. พืชอื่นๆ

5.1 มะพร้าว ในระยะ 2 ปีที่ผ่านมา ตลาดในประเทศมีความต้องการมะพร้าวป้อนเข้าสู่โรงงานแปรรูปมะพร้าวมากขึ้น โดยเฉพาะโรงงานแปรรูปกะทิสำเร็จรูปที่นำเข้าผลมะพร้าวจากประเทศอินโดนีเซีย ที่เจอปัญหาการนำเข้าในช่วงปี พ.ศ.2561 จังหวัดนราธิวาสเป็นแหล่งปลูกมะพร้าวที่สำคัญแห่งหนึ่งในภาคใต้ โดยในปี พ.ศ.2562 มีพื้นที่ปลูก 29,636 ไร่ ป้อนผลผลิตออกสู่ตลาด 20,644 ตัน มะพร้าวอาจจะเป็นพืชเศรษฐกิจชนิดใหม่ที่ทำเงินเข้าจังหวัดในอนาคตอันใกล้ ภาครัฐจึงควรหาวิธีสนับสนุนการปลูกมะพร้าวสายพันธุ์ดีแก่เกษตรกรที่จะเริ่มต้นการทำสวนมะพร้าว

5.2 พืชไร่ล้มลุก ในปี พ.ศ.2561 ทั้งจังหวัด มีพื้นที่ปลูกพืชไร่ 5,613 ไร่ ผลผลิตรวม 11,540 ตัน พืชไร่ที่นิยมปลูก ได้แก่ อ้อย สับปะรด มันเทศ มันสำปะหลัง ถั่วลิสง ถั่วปันทิพย์ และมันขี้หนู

5.3 พืชผัก ในปี พ.ศ.2561 ทั้งจังหวัดมีพื้นที่ปลูกพืชผัก 11,314 ไร่ ผลผลิตรวม 15,810 ตัน พืชผักที่นิยมปลูก ได้แก่ แตงโม ข้าวโพดหวาน แตงกวา และถั่วฝักยาว

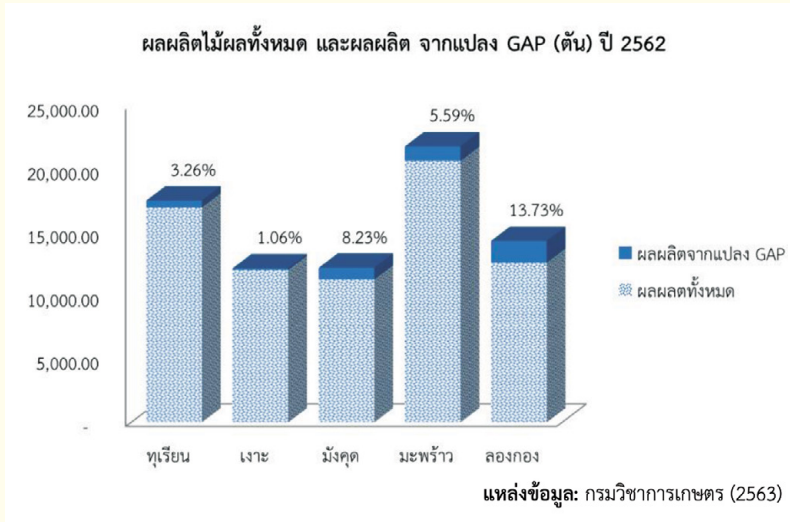
การดำเนินโครงการที่เกี่ยวข้องกับการพัฒนาไม้ผลของสำนักงานเกษตรจังหวัด และหน่วยงานอื่นๆ ที่เกี่ยวข้อง ทำให้คุณภาพของพืชเศรษฐกิจและผลไม้มีคุณภาพดีขึ้น โดยพบว่าในปี พ.ศ.2562 แปลงปลูกมังคุดได้รับการรับรอง GAP ร้อยละ 5.29 สูงที่สุด รองลงมา คือ ลองกองร้อยละ 3.27 ทุเรียนร้อยละ 1.8 และมะพร้าวร้อยละ 1.11 ดังภาพประกอบ 3



ภาพประกอบ 3

แสดงพื้นที่ปลูกไม้ผลที่ได้รับการมาตรฐาน GAP ต่อพื้นที่ปลูกไม้ผลทั้งหมด

จังหวัดนราธิวาสมีแปลงต้นแบบเกษตรอินทรีย์ 3 แปลง คือ แปลงเกษตรอินทรีย์มังคุด ลองกอง และมะนาวปล้องป่อ และไม้ผล ที่มีผลผลิตทั้งหมดและผลผลิตที่ได้รับมาตรฐาน GAP สูงสุด คือ ลองกอง (ร้อยละ 13.73) รองลงมาคือมังคุด (ร้อยละ 8.23) ดังภาพประกอบ 4

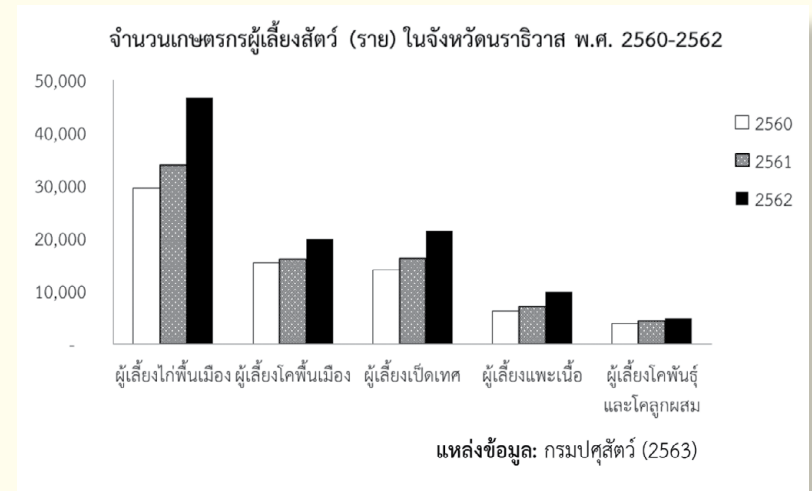


ภาพประกอบ 4

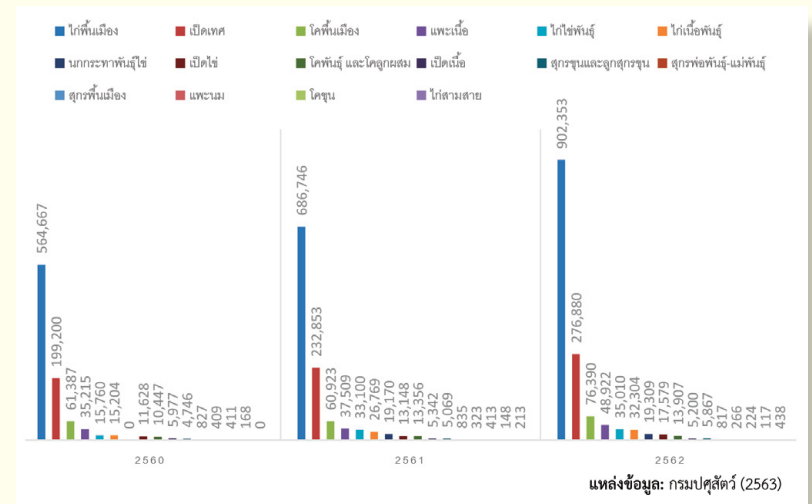
แสดงปริมาณผลผลิตของไม้ผลต่อผลผลิตทั้งหมด จากแปลงที่ได้ GAP

สถานการณ์ด้านปศุสัตว์

ในจังหวัดนราธิวาส พบมีจำนวนเกษตรกรผู้เลี้ยงไก่พื้นเมือง โคพื้นเมือง เป็ดเทศ แพะเนื้อ และโคพันธุ์และโคลูกผสมเพิ่มขึ้นอย่างต่อเนื่องเมื่อเทียบกับจากปี พ.ศ.2560 ถึงปี พ.ศ.2562 ดังภาพประกอบ 5 และ 6



ภาพประกอบ 5
จำนวนเกษตรกรผู้เลี้ยงสัตว์



ภาพประกอบ 6
ประเภทปศุสัตว์ จังหวัดนราธิวาส ปี พ.ศ.2560-2562

1. ไก่ เกษตรกรส่วนใหญ่นิยมเลี้ยงไก่พื้นเมืองเพื่อการบริโภคในครัวเรือน ที่เหลือจำหน่ายเป็นรายได้เสริม โดยในปี พ.ศ. 2562 จำนวนผู้เลี้ยงไก่พื้นเมืองเพิ่มขึ้นจากปี พ.ศ.2560 ร้อยละ 58.22 มีจำนวนไก่พื้นเมืองเพิ่มขึ้นร้อยละ 59.80 นอกจากนี้ยังมีการเลี้ยงไก่ไข่ไก่เนื้อ โดยจำนวนผู้เลี้ยงไก่ไข่เพิ่มขึ้นจาก 473 ราย ในปี พ.ศ.2560 เป็น 1,032 ราย ในปี พ.ศ.2562 อำเภอที่มีเกษตรกรนิยมเลี้ยงไก่มากที่สุด คือ อำเภอกระแจะ อำเภอบาเจาะ และอำเภอเมืองตามลำดับ และอำเภอที่มีผู้เลี้ยงไก่น้อยที่สุด คือ อำเภอศรีสาคร

2. โค โคที่เลี้ยงส่วนใหญ่เป็นโคพื้นเมือง โดยเปรียบเทียบปี พ.ศ.2562 และ พ.ศ.2560 พบเกษตรกรผู้เลี้ยงโคพื้นเมืองเพิ่มขึ้นเป็น 19,891 ราย และจำนวนโคพื้นเมืองเพิ่มขึ้นเป็น 76,390 ตัว การเลี้ยงโคพื้นเมืองเป็นแบบปล่อยฝูง มีผู้ต้อนฝูงโค 1 คน ดูแลฝูงโคให้กินหญ้าธรรมชาติในพื้นที่สาธารณะ ส่วนโคพันธุ์ และโคลูกผสม เริ่มมีเกษตรกรนิยมเลี้ยงมากขึ้นเช่นกัน โดยในปี พ.ศ.2560 มีผู้เลี้ยง 3,819 ราย และเพิ่มเป็น 4,828 ราย ในปี พ.ศ.2562 ปริมาณโคพันธุ์ และโคลูกผสมเพิ่มขึ้นจาก 10,447 ตัว เป็น 13,907 ตัว ซึ่งโคพันธุ์และโคลูกผสมดังกล่าวเกิดจากการผสมเทียมและการใช้พ่อพันธุ์ดีคุมฝูงขยายพันธุ์ ส่วนการเลี้ยงแบบยืนโรงใช้โคเพศผู้ อายุ 2-3 ปี น้ำหนักประมาณ 180 กิโลกรัม โดยการให้หญ้าสดเต็มทีและเสริมอาหารข้น ใช้เวลาขุนประมาณ 3-6 เดือน เมื่อได้น้ำหนัก 300-500 กิโลกรัม จึงสามารถจำหน่ายได้ นอกจากนี้เกษตรกรผู้เลี้ยงโคเนื้อรวมตัวกันก่อตั้งสหกรณ์โคเนื้อมีนารอ ทำให้เป็นจุดแข็งในการเสริมความมั่นคงทางอาหาร

3. เป็ด เกษตรกรนิยมเลี้ยงเป็ดเกือบทุกครัวเรือน ทั้งเปิดเทศเปิดไข่ และเปิดเนื้อ ส่วนใหญ่เป็นการเลี้ยงเพื่อบริโภค ที่เหลือจำหน่ายเปิดเทศเป็นที่นิยมสูงสุด โดยปี พ.ศ.2562 มีเกษตรกรผู้เลี้ยงเปิดเทศ

21,447 ราย จำนวน 276,880 ตัว เนื่องจากเลี้ยงง่าย โตเร็ว ทนต่อโรคระบาด เหมาะกับสภาพพื้นที่ของจังหวัดนราธิวาส เป็นที่ต้องการของตลาด นิยมนำไปทำอาหาร เช่น ซุปเป็ด และแกงเป็ด เป็นต้น

4. แพะ เกษตรกรมีการเลี้ยงแพะเนื้อและแพะนม ส่วนใหญ่นิยมเลี้ยงแพะเนื้อที่มีจำนวนการเลี้ยงเพิ่มขึ้นอย่างต่อเนื่องจาก 6,333 ราย ในปี พ.ศ.2560 เป็น 9,860 ราย ในปี พ.ศ.2562 ระบบการเลี้ยงแบบรายย่อยเฉลี่ย 5 ตัว/ราย แพะเนื้อจะถูกนำไปใช้ในการทำพิธีทางศาสนาอิสลามและเพื่อการบริโภค ส่วนเหลือจึงจะขายเป็นรายได้เสริม

5. สุกร เกษตรกรมีการเลี้ยงทั้งสุกรพื้นเมือง สุกรพันธุ์ และสุกรขุน รองรับความต้องการของตลาดผู้บริโภคสุกรที่มีอยู่ร้อยละ 10 ของประชากรทั้งจังหวัด สุกรขุนเป็นที่นิยมเลี้ยงสูงสุด โดย พ.ศ.2562 ทั้งจังหวัดมีเกษตรกรผู้เลี้ยงสุกรพันธุ์ 98 ราย เพื่อขายลูกสุกรให้กับผู้เลี้ยงสุกรขุน 131 ราย จำนวน 5,867 ตัว

สรุปสถานการณ์ด้านปศุสัตว์ในจังหวัดนราธิวาส พบว่ามีการเลี้ยงสัตว์หลากหลายชนิด ที่นิยมเลี้ยงทั่วไป ได้แก่ ไก่พื้นเมืองเปิดเทศ โคพื้นเมือง แพะเนื้อ และโคเนื้อลูกผสม ส่วนใหญ่เลี้ยงเพื่อการบริโภคภายในครัวเรือน ส่วนที่เหลือขายเป็นรายได้เสริมสายพันธุ์สัตว์ที่นิยมเลี้ยงส่วนใหญ่เป็นพันธุ์พื้นเมือง เนื่องจากเลี้ยงง่าย โตเร็ว ทนต่อโรค เหมาะกับสภาพภูมิอากาศในพื้นที่ ชนิดของสัตว์เลี้ยงมีความผูกพันกับวิถีการดำรงชีวิตตามหลักศาสนาอิสลาม การผลิตสัตว์ของจังหวัดนราธิวาวยังไม่เพียงพอกับความต้องการของตลาด โดยเฉพาะโคเนื้อและแพะต้องนำเข้าจากจังหวัดใกล้เคียงและภาคกลาง ซึ่งผลของการเคลื่อนย้ายสัตว์ก่อให้เกิดการแพร่ของโรคระบาดสัตว์หลายชนิด สำนักงานปศุสัตว์จังหวัดนราธิวาส ศูนย์วิจัยและบำรุงพันธุ์สัตว์จังหวัดนราธิวาส จึงได้จัดทำโครงการ

ที่จะพัฒนาการเลี้ยงสัตว์ โดยการอบรมให้ความรู้ความเข้าใจด้านการเลี้ยงสัตว์แก่เกษตรกร ศึกษาดูงานจากจังหวัดอื่นๆ ที่ประสบความสำเร็จเพื่อนำมาปรับปรุงการเลี้ยงของตนเอง และสนับสนุนการเลี้ยงสัตว์พันธุ์ดี และให้บริการผสมเทียมโค สนับสนุนเวชภัณฑ์ และบริการฉีดวัคซีนป้องกันโรคระบาดสัตว์ เพื่อลดอัตราการตายของสัตว์เลี้ยง และเร่งการผลิตสัตว์ให้เพียงพอกับความต้องการของผู้บริโภค

สถานการณ์ด้านการประมง

จังหวัดนราธิวาสมีเกษตรกรที่ประกอบอาชีพการเลี้ยงสัตว์น้ำจำนวน 1,548 ราย เป็นการเพาะเลี้ยงสัตว์น้ำจืด 1,190 ราย และเพาะเลี้ยงสัตว์ทะเล 358 ราย เลี้ยงปลากะพงขาวในกระชัง จำนวน 358 ราย และเพาะเลี้ยงปลาดุก 640 ราย แยกเป็นปลาดุกในบ่อดิน 313 ราย และปลาดุกในบ่อพลาสติก 327 ราย การเพาะเลี้ยงสัตว์น้ำกระจายทุกอำเภอ ส่วนการทำประมงทะเลส่วนใหญ่เป็นประมงพื้นบ้านบริเวณชายฝั่ง มีเฉพาะอำเภอเมือง และอำเภอดากูบ ข้อมูลปี พ.ศ.2562 จากสำนักงานประมงจังหวัดนราธิวาส ด้านตรวจสัตว์น้ำจังหวัดนราธิวาส และศูนย์วิจัยและพัฒนาการเพาะเลี้ยงสัตว์น้ำจืดนราธิวาส ได้ร่วมกันดำเนินโครงการที่เกี่ยวข้องกับการประกอบอาชีพประมงหลายโครงการ เช่น โครงการพัฒนาคุณภาพสินค้าประมงสู่มาตรฐาน โครงการยกระดับคุณภาพมาตรฐานสินค้าเกษตร โครงการพัฒนาเกษตรกรมัยยั่งยืน โครงการพัฒนาศักยภาพกระบวนการผลิตสินค้าเกษตร โครงการยกระดับคุณภาพมาตรฐานสินค้าเกษตร ปัจจุบันมีเกษตรกรประกอบอาชีพการเลี้ยงสัตว์น้ำที่ได้รับมาตรฐาน GAP จำนวน 58 ราย แยกเป็น GAP กุ้ง 8 ราย และ GAP ปลากะพงขาว 50 ราย

จุดแข็ง จุดอ่อน โอกาส อุปสรรค

จุดแข็ง (S)	จุดอ่อน (W)
<p>S1. มีทุนทรัพยากรธรรมชาติอุดมสมบูรณ์ และหลากหลาย อาทิ</p> <ul style="list-style-type: none"> - ป่าพรุโต๊ะแดงเป็นป่าพรุที่สมบูรณ์ผืนใหญ่ที่สุดของประเทศไทย - ป่าฮาลาบาลา เทือกเขาบูโด-สุไหงปาดี แหล่งที่อยู่ของนกเงือกถึง 10 ชนิด - ใบไม้สีทองสิ่งมหัศจรรย์ของโลก - มีแม่น้ำลำค้ำย 4 สาย ประกอบด้วยแม่น้ำสายบุรี แม่น้ำสุไหงโก-ลก ตากใบ และแม่น้ำบางนรา ซึ่งเป็นต้นทุนที่เพียงพอ สำหรับการผลิตของภาคการเกษตร อุตสาหกรรม และการบริการในพื้นที่ <p>S2. วัฒนธรรม วิถีชีวิตด้านการเกษตรและอาหาร มีลักษณะเฉพาะ มีอัตลักษณ์ในวิถีมลายู</p> <p>S3. เกษตรกรกลุ่มปศุสัตว์มีการรวมกลุ่มที่เข้มแข็ง “โคเนื้อ”</p> <p>S4. มีฟาร์มตัวอย่างฯ กระจายทุกอำเภอ เป็นแหล่งผลิตอาหารปลอดภัย และแหล่งเรียนรู้ด้านการเกษตร</p> <p>S5. ศูนย์การศึกษาการพัฒนาพิกุลทองอันเนื่องมาจากพระราชดำริ เป็นศูนย์การเรียนรู้ตามหลักเศรษฐกิจพอเพียงที่ให้เกษตรกรได้มาเรียนรู้เรื่องอาชีพ รวมทั้งมีโครงการอันเนื่องมาจากพระราชดำรินในพื้นที่</p> <p>S6. มีสถาบันการศึกษาในระดับอุดมศึกษา ได้แก่ มหาวิทยาลัยนราธิวาสราชนครินทร์ และวิทยาลัยชุมชนนราธิวาส ที่สามารถถ่ายทอดองค์ความรู้ให้แก่เกษตรกร</p> <p>S7. จังหวัดนราธิวาสมีแผนพัฒนาที่เน้นการเพิ่มผลผลิตภาคการเกษตรให้มีคุณภาพได้มาตรฐาน พร้อมทั้งสนับสนุนกระบวนการของตลาดกลางเกษตรชายแดนได้รวมทั้งการพัฒนาผลผลิตและการแปรรูปสินค้าเกษตรให้ได้มาตรฐานในระดับการส่งออก</p>	<p>W1. เกษตรกร วิชาทกิจ ชุมชนและผู้ประกอบการขาดองค์ความรู้เรื่องระบบการค้า เทคโนโลยี การตลาดบรรจุภัณฑ์ และการบริหารจัดการที่ดีในการผลิตสินค้าที่มีคุณภาพมาตรฐานและการเพิ่มมูลค่าให้ได้มาตรฐานการส่งออก</p> <p>W2. ประชาชนยังไม่เห็นคุณค่าและไม่ให้ความสำคัญของการอนุรักษ์ทรัพยากรธรรมชาติ</p> <p>W3. การบริหารจัดการระบบน้ำยังไม่มีประสิทธิภาพ โดยในฤดูฝนเกิดปัญหาน้ำท่วมทำทความเสียหายกับผลผลิตทางเกษตรและบ้านเรือนและขาดแคลนน้ำในการอุปโภคบริโภค และการเกษตรในบางพื้นที่</p> <p>W4. ทรัพยากรที่ดินบางพื้นที่เกิดความเสื่อมโทรม มีปัญหาดินเปรี้ยว ไม่สามารถทำการเกษตร</p> <p>W5. ไฟไหม้ป่าพรุ ส่งผลต่อระบบนิเวศ และกระทบต่อความมั่นคงทางอาหารตามธรรมชาติของชุมชน</p> <p>W6. เกษตรส่วนใหญ่ประกอบอาชีพสวนยางพาราขาดรายได้ในบางฤดูกาล</p> <p>W7. ประชากรวัยเด็กเพิ่มสูงขึ้นมาก ในอนาคตอาจเกิดความไม่มั่นคงทางอาหาร</p>

โอกาส (O)	อุปสรรค (T)
O1. นโยบายรัฐบาลขับเคลื่อนโครงการอันเนื่องมาจากพระราชดำริและเศรษฐกิจพอเพียงอย่างต่อเนื่อง ส่งผลต่อยุทธศาสตร์การ พัฒนาและการขับเคลื่อนปรัชญาเศรษฐกิจพอเพียงในพื้นที่	T1. ปัจจัยการผลิตภาคการ เกษตรและอุตสาหกรรม ปรับตัวสูงขึ้น ทำให้ต้นทุน การผลิตสูง แต่ไม่สามารถ ควบคุมราคาของผลผลิต และผลิตภัณฑ์ได้
O2. นโยบายการจัดตั้งและส่งเสริมการลงทุน ในเขตพัฒนาพิเศษเฉพาะกิจ เขตพัฒนา เศรษฐกิจพิเศษนราธิวาส ส่งผลให้ผลผลิต ทางการผลิตมีโอกาสขยายตัวได้มากขึ้น	โดยเฉพาะผลผลิตทางการ เกษตรยังขึ้นกับฤดูกาล และสภาพอากาศ
O3. การสนับสนุนงบประมาณพิเศษสู่นราธิวาสหลายส่วน เช่น งบประมาณ บูรณาการภาคใต้ชายแดน งบประมาณ เฉพาะกิจพัฒนาจังหวัดชายแดนใต้ และ งบประมาณที่ผ่านการดูแลของศูนย์ อำนวยการบริหารจังหวัดชายแดนภาคใต้ ฯลฯ	T2. กฎหมายและกฎระเบียบ บางส่วนไม่เอื้ออำนวย ต่อการส่งเสริมการค้า ที่เป็นธรรม และอำนวยความสะดวก ต่อการค้า การลงทุน และการส่งออก
O4. มีด้านชายแดน 3 ด้าน ที่สามารถส่งสินค้า เกษตรไปสู่ประเทศมาเลเซียได้	T3. สภาพภูมิอากาศที่เปลี่ยนแปลงไป เกิดปัญหาน้ำท่วม และภัยแล้งมีผลกระทบต่อ ผลผลิตภาคการเกษตร
O5. การเติบโตของตลาดมุสลิม และกระแส ความตื่นตัวของตลาดอาหารปลอดภัย เป็นโอกาสในการพัฒนาอาหารฮาลาล ของจังหวัด และการเชื่อมโยงตลาดกับ กลุ่มประเทศมุสลิม	T4. สถานการณ์ความไม่สงบ ในพื้นที่ทำให้เกษตรกร บางส่วนไม่สามารถ ประกอบอาชีพได้ตามปกติ ส่งผลต่อรายได้ครัวเรือน
O6. การระบอบของโรคอุบัติใหม่ ที่ให้ความ สนใจเรื่องความมั่นคงทางอาหารในช่วง วิกฤติ	

ที่มา : การวิเคราะห์จุดอ่อน จุดแข็ง โอกาส และอุปสรรค จากการประชุมกลุ่มผู้มีส่วนได้ส่วนเสีย และแผนพัฒนาจังหวัดนราธิวาส พ.ศ.2561-2565 (ฉบับทบทวน พ.ศ.2563)

สถานการณ์อาหารปลอดภัยจังหวัดนราธิวาส

1. การติดตามสถานการณ์ด้านอาหารหลังออกสู่ท้องตลาด

1.1 การเฝ้าระวังผลิตภัณฑ์อาหารสด วัตถุประสงค์สำหรับ แปรรูปอาหาร

ข้อมูลการเฝ้าระวังของสำนักงานสาธารณสุขจังหวัด นราธิวาส ปีงบประมาณ 2562 โดยรถหน่วยตรวจสอบเคลื่อนที่เพื่อ ความปลอดภัยด้านอาหารเขต 12 สงขลา และข้อมูลแผนเก็บตัวอย่าง ผักและผลไม้สดโครงการพัฒนาสถานที่ผลิต (คัดและบรรจุ) ผักและ ผลไม้สด เชื่อมโยงการผลิตภาคเกษตรปีงบประมาณ 2562 อาหาร สดทั้งสิ้นที่ตรวจสอบ 1,493 รายการ ผ่านมาตรฐานทุกรายการ โดยการตรวจสอบสารปนเปื้อนในผลผลิตการเกษตร ตรวจสอบยา ช้ำแมลงในผักและผลไม้ทั้งสิ้น 781 ตัวอย่างผ่านมาตรฐานร้อยละ 100 ซึ่งการตรวจโดยชุดทดสอบ จำนวน 775 ตัวอย่าง การตรวจ ทางห้องปฏิบัติการ 6 ตัวอย่าง ผ่านมาตรฐานทั้งหมด บอแรกซ์ จำนวนทั้งสิ้น 181 รายการ ฟอรัมาลิน 248 รายการ ซาลิซิลิค 87 รายการ สารฟอกขาว 132 รายการ สารเร่งเนื้อแดง 13 รายการ สารโพลารีนในน้ำมันทอดซ้ำ 48 รายการ ไอโอดีน 9 รายการ (สำนักงานสาธารณสุขจังหวัดนราธิวาส, 2562)

1.2 การเฝ้าระวังผลิตภัณฑ์อาหารแปรรูปที่ผลิตและ จำหน่ายในจังหวัดนราธิวาส

ข้อมูลการเฝ้าระวังของสำนักงานสาธารณสุขจังหวัด นราธิวาส ปีงบประมาณ 2562 ทางห้องปฏิบัติการและรถหน่วย ตรวจสอบเคลื่อนที่เพื่อความปลอดภัยด้านอาหารเขต 12 สงขลา มีรายละเอียดดังนี้

1.2.1 การเฝ้าระวังคุณภาพผลิตภัณฑ์อาหาร

การวิเคราะห์ทางห้องปฏิบัติการทั้งสิ้น 84 ตัวอย่าง ไม่ผ่านมาตรฐาน 4 ตัวอย่าง ได้แก่ น้ำบริโภค จำนวน 1 ตัวอย่าง จากจำนวนตรวจ 57 ตัวอย่าง (ร้อยละ 1.8) โดยพบ E.coli ชนิด 1 ตัวอย่างจากจำนวนตรวจ 6 ตัวอย่าง (ร้อยละ 16.7) โดยพบ วัตถุกันเสีย Benzoic Acid เกินมาตรฐาน กลุ่มผลิตภัณฑ์ชุมชน ไม่ผ่านมาตรฐาน 1 ตัวอย่าง จากจำนวนตรวจ 4 ตัวอย่าง (ร้อยละ 25) คือ น้ำพริกตรวจพบเชื้อจุลินทรีย์ S.aureus ส่วนที่ผ่าน มาตรฐานทั้งหมด ประกอบด้วย น้ำแข็งจำนวน 7 ตัวอย่าง ลูกชิ้น 2 ตัวอย่าง เครื่องดื่ม 2 ตัวอย่าง (สำนักงานสาธารณสุขจังหวัด นครราชสีมา, 2562)

การตรวจวิเคราะห์ โดยชุดทดสอบอย่างง่ายซึ่งเน้นตรวจ ในสถานที่จำหน่ายในโรงเรียน โรงพยาบาล ศูนย์พัฒนาเด็กเล็ก ร้านขายของชำ 56 รายการ ไม่ผ่านมาตรฐาน Coliform Bacteria 4 รายการ (ร้อยละ 7.18) เป็นอาหารปรุงสำเร็จ 2 รายการ จากจำนวนตรวจ 29 รายการ (ร้อยละ 6.9) ในไก่ต้มยำ ต้มจับฉ่าย น้ำดื่มบรรจุตู้ 1 รายการ จากจำนวนตรวจ 22 รายการ (ร้อยละ 4.55) น้ำแข็ง 1 รายการ จากจำนวนตรวจ 5 รายการ (ร้อยละ 20)

1.2.2 การเฝ้าระวังฉลากผลิตภัณฑ์อาหารที่จำหน่ายใน ร้านค้า 13 อำเภอ และที่จำหน่ายในโรงเรียนนาร่องอาหารปลอดภัย เด็กไทยสุขภาพดีประมาณ 400 รายการ พบฉลากไม่ถูกต้อง โดยไม่ระบุวันหมดอายุ 1 รายการ รายละเอียดฉลากไม่ระบุสถานที่ ผลิต 2 รายการ

1.3 การเฝ้าระวังผลิตภัณฑ์อาหารนำเข้า

การเฝ้าระวังผลิตภัณฑ์นำเข้าที่มีการจำหน่ายใน ท้องตลาด โดยการวิเคราะห์ทางห้องปฏิบัติการจำนวน 4 ตัวอย่าง พบไม่ผ่านมาตรฐาน 2 ตัวอย่าง (ร้อยละ 50) ได้แก่ กาแฟ มีส่วนผสมของยาซิลเดนาฟิล (Sildenafil) และบูดู มีสีเกิน มาตรฐาน (สำนักงานสาธารณสุขจังหวัดนครราชสีมา, 2562)

ปัญหาที่พบของงานด้านการติดตามหลังออกสู่ท้องตลาด คือ สถานประกอบการชุมชน ส่วนใหญ่ผู้ประกอบการยังไม่เข้าสู่ มาตรฐาน และยังพบไม่ผ่านมาตรฐานของผลิตภัณฑ์ เนื่องจาก งบประมาณในการพัฒนาสถานที่ผลิตชุมชนมีค่าใช้จ่ายสูง

1.4 การจัดการสุขาภิบาลอาหารในสถานที่จำหน่าย และเสิร์ฟอาหาร และในที่ทางสาธารณะ (แผงลอยจำหน่ายอาหาร)

จังหวัดนครราชสีมามีการดำเนินงานสุขาภิบาลอาหารมา อย่างต่อเนื่อง ปี พ.ศ.2549-2556 มีการดำเนินงานภายใต้โครงการ พัฒนาร้านอาหารและแผงลอยจำหน่ายอาหารตามมาตรฐานอาหาร สะอาด รสชาติอร่อย (Clean Food Good Taste) เพื่อเป็นการ ประชาสัมพันธ์ร้านอาหารที่ผ่านมาตรฐาน สนับสนุนและสร้างแรง จูงใจแก่ผู้ประกอบการค้าอาหารที่สามารถพัฒนาร้านอาหารและ แผงลอยจำหน่ายอาหารจนผ่านเกณฑ์ ประชาชนผู้บริโภคได้บริโภค อาหารที่สะอาด ปลอดภัย รสชาติอร่อย รวมทั้งเพื่อกระตุ้นภาวะ เศรษฐกิจและการท่องเที่ยวของจังหวัด

หลังการถ่ายโอนภารกิจไปยังองค์กรปกครองส่วนท้องถิ่น ระหว่างปี พ.ศ.2557-2562 พบปัญหาความต่อเนื่องในการขับเคลื่อนงานสุขาภิบาลอาหารของท้องถิ่น ผู้รับผิดชอบงานที่ชัดเจน และส่วนใหญ่ไม่สามารถบังคับใช้กฎหมายในพื้นที่ ผลการดำเนินงาน มีแนวโน้มลดลง โดยร้านอาหารและแผงลอยจำหน่ายอาหารผ่านมาตรฐาน Clean Food Good Taste (CFGF) ร้อยละ 42.43, 45.96, 50.31, 60.27, 41.45 และ 36.77 ตามลำดับ จากการวิเคราะห์ปัญหาหลักในการพัฒนาร้านอาหารและแผงลอยจำหน่ายอาหาร พบว่า ผู้ประกอบการไม่ให้ความสำคัญในการพัฒนาให้ผ่านมาตรฐาน CFGF ประกอบกับผู้บริหารท้องถิ่นไม่ได้กำหนดเรื่องสุขาภิบาลอาหารเป็นนโยบายสำคัญในการพัฒนา ในการออกข้อบัญญัติท้องถิ่นการออกใบอนุญาตให้แก่ร้านอาหารและแผงลอยเพื่อบังคับใช้ตามข้อบัญญัติดังกล่าว ข้อเสนอแนะในการพัฒนาให้ผ่านมาตรฐาน CFGF คือ ท้องถิ่นควรนำรูปแบบการพัฒนาคุณภาพระบบบริการอนามัยสิ่งแวดล้อมขององค์กรปกครองส่วนท้องถิ่น (EHA) มาใช้ในการดำเนินงานสุขาภิบาลอาหาร ซึ่งมีรายละเอียดและแนวทางในการดำเนินงานอย่างละเอียดและครอบคลุมตามกฎหมาย ตั้งแต่การออกข้อบัญญัติท้องถิ่น การออกใบอนุญาต/ใบจดทะเบียน การจัดอบรมให้ความรู้ตามกฎหมายกระทรวงว่าด้วยสุขลักษณะของอาหารแก่ผู้ประกอบการ การตรวจประเมินตามมาตรฐานฯ เป็นต้น

1.5 การจัดการสุขาภิบาลอาหารในตลาด

สถานการณ์การสุขาภิบาลอาหารในตลาดสดจังหวัดนราธิวาส พบว่า จังหวัดนราธิวาสมีตลาดสด ประเภทที่ 1 (ตลาดสดที่มีโครงสร้างมั่นคง แข็งแรง สะอาด ถูกสุขลักษณะ มีการพัฒนาจนผ่านเกณฑ์การพัฒนาระดับครบ 3 ด้าน คือ ด้านสุขาภิบาลสิ่งแวดล้อม ด้านความปลอดภัยอาหาร และด้านการคุ้มครองผู้บริโภค และดำเนินกิจการเป็นการประจำหรืออย่างน้อยสัปดาห์ละ 1 ครั้ง) จำนวน 9 แห่ง ผ่านมาตรฐานตลาดสดน้ำซึ่ระดับดี (3 ดาว) เมื่อปี 2547-ปัจจุบัน จำนวน 6 แห่ง (ร้อยละ 66.67) และผ่านมาตรฐานระดับดีมาก (5 ดาว) จำนวน 3 แห่ง (ร้อยละ 33.33) รายละเอียดดังตารางที่ 1 และตลาดสดประเภทที่ 2 (ตลาดที่ไม่มีโครงสร้างอาคารและดำเนินกิจการเป็นการประจำ หรืออย่างน้อยสัปดาห์ละ 1 ครั้ง) จำนวน 53 แห่ง

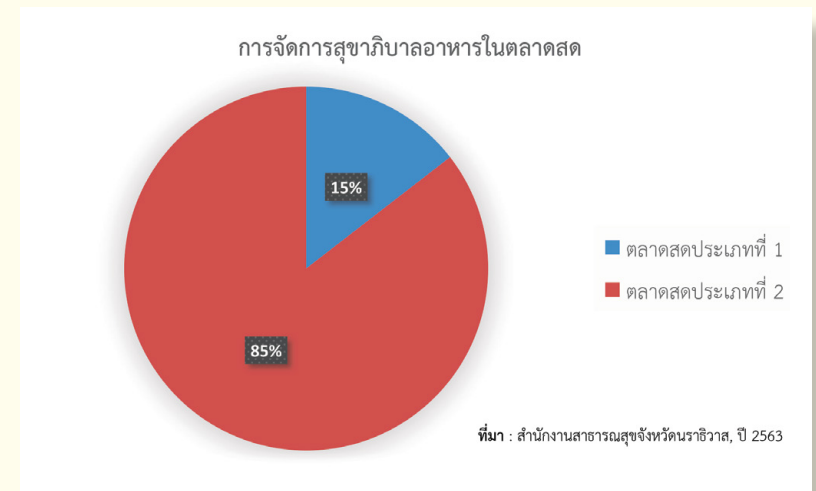
ปัญหาหลักในการพัฒนาตลาดสดประเภทที่ 1 ได้แก่ 1) ด้านสุขาภิบาลสิ่งแวดล้อม : โครงสร้างตลาดบางแห่งชำรุดจากการใช้งานเป็นเวลานาน เช่น ท่อระบายน้ำ พื้นแตกเป็นหลุมน้ำเจอนองระบบบำบัดน้ำเสียชำรุดไม่สมบูรณ์ ขยะตกค้างสะสม ความแออัด/พื้นที่ตลาดจำกัดความสูงของแผงไม่ถึง 60 ซม./ยังมีการวางขายบนพื้น 2) ด้านความปลอดภัย : บางตลาดยังไม่จัดเครื่องชั่งกลางที่ได้มาตรฐานไว้บริการผู้บริโภคในตลาดอย่างน้อย 1 จุด และติดป้ายบอกให้ชัดเจน รวมทั้งยังขาดผู้แสดงความเห็นจากประชาชนและบอร์ดให้ความรู้ ในส่วนของตลาดประเภทที่ 2 ปัจจุบันยังไม่ได้มาตรฐานการจัดตั้งตลาดประเภทที่ 2 หลายแห่งไม่ได้ขออนุญาตจากราชการ ส่วนท้องถิ่น ประกอบกับผู้จัดตั้งตลาดส่วนใหญ่ไม่ได้ปฏิบัติให้ถูกต้องในเรื่องสุขลักษณะเกี่ยวกับที่ตั้ง สิ่งปลูกสร้าง การจัดสถานที่ การจัด

วางสิ่งของ การรักษาความสะอาด การกำจัดสิ่งปฏิกูลมูลฝอย การระบายน้ำเสียลงสู่ชุมชนโดยตรง การป้องกันเหตุรำคาญและการระบาดของโรค สุขลักษณะของผู้ขายและผู้ช่วยขายของในตลาด รวมทั้งไม่มีการคุ้มครองผู้บริโภคในด้านความปลอดภัยของอาหาร ซึ่งอาจจะส่งผลกระทบต่อสุขภาพประชาชนที่มาใช้บริการซื้อสินค้าได้

ตารางที่ 1 รายชื่อตลาดสดประเภทที่ 1 จังหวัดนราธิวาส

	ชื่อเทศบาล/อบต.	ชื่อตลาดสด	เคยผ่านเกณฑ์ตลาดสดนำซื้อ	
			ระดับดี (17 ข้อ)	ระดับดีมาก (35 ข้อ)
1	ทม. นราธิวาส	ตลาดสดเทศบาลเมืองนราธิวาส	2550	
2	ทม. นราธิวาส	ตลาดสดบาละฮีเล	2552	
3	ทต. ปะลुरु	ตลาดเทศบาลตำบลปะลुरु		2550
4	ทต. ยี่งอ	ตลาดสดเทศบาลยี่งอ	2548	2549
5	ทต. ตากใบ	ตลาดรวมสินค้าและผลิตภัณฑ์พื้นเมือง	2547	2548
6	ทต. รือเสาะ	ตลาดอูการรือเสาะ	2549	
7	ทต. ต้นหยงมัต	ตลาดสดเทศบาลตำบลต้นหยงมัต	2549	
8	ทต. แว้ง	ตลาดสดเทศบาลตำบลแว้ง	2548	
9	ทม. สุโงโกลก	ตลาดส่งเสริมการตลาด (ตลาดกินตั้ง)	2562	

ที่มา : สำนักงานสาธารณสุขจังหวัดนราธิวาส, 2562



ภาพประกอบ 7
สัดส่วนของการจัดการสุขาภิบาลอาหารในตลาดสด

2. การพัฒนามาตรฐานอาหารปลอดภัยในเครือข่ายโรงพยาบาล

โรงพยาบาลได้รับการรับรองมาตรฐานอาหารปลอดภัยร้อยละ 23 ของทั้งหมด (จาก 13 แห่ง) โดยสนับสนุนให้โรงพยาบาลรับซื้อวัตถุดิบที่ปลอดภัยมาปรุงอาหาร เช่น ผลผลิตการเกษตรประเภท ข้าวสาร ผักและผลไม้ และใช้ความร่วมมือของหน่วยงานด้านเกษตรในการจัดหาแหล่งผลิตสินค้าทางการเกษตร และส่งเสริมเกษตรกรวางแผนการผลิตให้เพียงพอกับความต้องการของโรงพยาบาล

ปัญหาที่พบ คือ ทางโรงพยาบาลขาดแหล่งวัตถุดิบปลอดภัย โดยแหล่งผลิตผักมาตรฐาน GAP ในพื้นที่อยู่ในอำเภอเชิงอ บาจะ และศรีสาคร บางแห่งเกษตรกรไม่จัดส่ง ส่วนวัตถุดิบประเภทเนื้อสัตว์ ไข่ไก่ และปลา ต้องซื้อจากภาคเอกชนที่ได้มาตรฐานความปลอดภัย ข้อเสนอที่เร่งดำเนินการ คือหน่วยงานจัดการด้านวัตถุดิบที่ปลอดภัย ในพื้นที่อย่างเป็นทางการ รวมทั้งโรงพยาบาลบางแห่ง ได้แก่ โรงพยาบาลสุโขทัย และโรงพยาบาลตากใบ ยังขาดนักโภชนาการ จึงต้องมีการพัฒนาศักยภาพของนักโภชนาการ

3. ผลลัพธ์สุขภาพและการคุ้มครองผู้บริโภค

3.1 การตรวจเฝ้าระวังโฆษณาทางวิทยุ เฟซบุ๊ก และ หนังสือแจ้ง พบการร้องเรียนเรื่องอาหาร 4 ราย เรื่องการโฆษณาอาหารโดยอ้างสรรพคุณรักษาโรค อาหารเสริมโฆษณาเกินจริง และโฆษณาโดยไม่ได้รับอนุญาต

3.2 องค์การปกครองส่วนท้องถิ่นได้รับการถ่ายโอนภารกิจ สำคัญ ดังนี้

1) การคุ้มครองผู้บริโภคด้านผลิตภัณฑ์สุขภาพจาก สำนักงานคณะกรรมการอาหารและยา (อย.) มีบทบาทสำคัญ คือ การพัฒนาระบบข้อมูล การพัฒนาศักยภาพผู้บริโภคและขยาย เครือข่าย การตรวจเฝ้าระวังผลิตภัณฑ์ในสถานที่ผลิตอาหาร

2) การถ่ายโอนภารกิจงานคุ้มครองผู้บริโภคจาก สำนักงานคณะกรรมการคุ้มครองผู้บริโภค (สคบ.) มีบทบาท สำคัญประกอบด้วย การจัดตั้งคณะอนุกรรมการคุ้มครองคุ้มครอง ผู้บริโภคประจำองค์การปกครองส่วนท้องถิ่น การจัดตั้งศูนย์รับเรื่อง ร้องเรียน และการไกล่เกลี่ยปัญหาผู้บริโภค

ที่ผ่านมาสาธารณสุขยังคงดำเนินงานเป็นหน่วยหลัก ด้วยรูปธรรมการดำเนินงานด้านการคุ้มครองผู้บริโภคขององค์กร ปกครองส่วนท้องถิ่นยังไม่ชัดเจน

จุดแข็ง จุดอ่อน โอกาส อุปสรรค

จุดแข็ง (S)	จุดอ่อน (W)
<p>S1. มีหน่วยงานระดับจังหวัดเฝ้าระวัง ตรวจสอบ ติดตามมาตรฐานอาหารอย่างต่อเนื่อง</p> <p>S2. มีโครงการพระราชดำริ ในการดำเนินงานฟาร์มตัวอย่างที่ส่งเสริม การผลิตอาหารที่มีคุณภาพ และ ความปลอดภัย</p> <p>S3. มีหลักศาสนาที่เป็นแนวปฏิบัติเรื่อง อาหารฮาลาล ฮารอม</p>	<p>W1. การบังคับใช้กฎหมายด้านการ คุ้มครองผู้บริโภคแนวชายแดน ยังมีช่องว่าง</p> <p>W2. ผู้ประกอบการขาดความรู้ เรื่องอาหารปลอดภัย และ การคุ้มครองผู้บริโภค</p> <p>W3. ผู้บริโภคในพื้นที่นิยมบริโภค ผลิตภัณฑ์สุขภาพที่มาจาก ประเทศเพื่อนบ้าน</p> <p>W4. เกษตรกรขาดแรงจูงใจ ขาดความรู้ในการนำเทคโนโลยี สมัยใหม่การผลิตพืช ผัก ผลไม้ และการขอรับรองมาตรฐาน</p> <p>W5. ขาดการบูรณาการดำเนินงาน คุ้มครองผู้บริโภคที่เป็นรูปธรรม ในระดับท้องถิ่น</p>
โอกาส (O)	อุปสรรค (T)
<p>O1. นโยบายอาหารปลอดภัยของ กระทรวงสาธารณสุข เป็นช่องทาง การตลาดให้กับเกษตรกร และเพิ่ม มาตรฐานการผลิตอาหารที่มีคุณภาพ ปลอดภัยเพิ่มขึ้น</p> <p>O2. ความต้องการของผู้บริโภคในประเทศ ไทยเรื่องอาหารปลอดภัยเพิ่มสูงขึ้น</p> <p>O3. มีเทคโนโลยีที่สามารถพัฒนาเรื่อง การตลาด</p>	<p>T1. ความก้าวหน้าของเทคโนโลยี ทำให้ผู้บริโภคเข้าถึงสินค้าและ บริการได้รวดเร็ว เกิดการละเมิด สิทธิผู้บริโภค</p> <p>T2. กฎหมายที่เกี่ยวข้องกับการนำเข้า จัดเก็บ จัดจำหน่ายด้านสารเคมี ทางเกษตร เชื้อต่อการใช้ สารเคมีของเกษตรกร และผู้ผลิต การตลาด</p>

ที่มา : การวิเคราะห์จุดอ่อน จุดแข็ง โอกาส และอุปสรรค จากการประชุม กลุ่มผู้มีส่วนได้ส่วนเสีย และรายงานผลการดำเนินงานสาธารณสุขประจำปี 2562

สถานการณ์โภชนาการสมวัย จังหวัดนราธิวาส

รายงานสถานการณ์โภชนาการจังหวัดนราธิวาส ประกอบด้วย ข้อมูลผลการติดตามภาวะโลหิตจางในหญิงมีครรภ์ เด็กแรกคลอด น้ำหนักน้อยกว่า 2,500 กรัม เด็ก 0-2 ปี เด็กอายุ 0-5 ปี (ภาวะเตี้ย ผอม อ้วน) และเด็กวัยเรียนอายุ 6-14 ปี (ตาราง 2) พบอำเภอ บาเจาะมีปัญหาด้านโภชนาการสูงสุด รองลงมาคืออำเภอยี่งอ อำเภอศรีสาคร อำเภอระแงะ และอำเภอเรือเสาะ ตามลำดับ โดยอำเภอบาเจาะมีจำนวนสัดส่วนของหญิงมีครรภ์ที่มีภาวะโลหิตจาง เด็กแรกคลอดน้ำหนักน้อยกว่า 2,500 กรัม ภาวะสมส่วนของเด็ก 0-2 ปี เด็ก 0-5 ปี (ภาวะเตี้ย ผอม อ้วน) และเด็กวัยเรียน 6-14 ปี ไม่เป็นไปตามเกณฑ์มาตรฐานที่กระทรวงสาธารณสุขกำหนด ดังรายละเอียด

1. ภาวะโลหิตจางในหญิงตั้งครรภ์ (ไม่เกิน 10%)

ข้อมูลสำนักงานสาธารณสุขจังหวัดนราธิวาส ปี พ.ศ.2562 พบหญิงตั้งครรภ์ที่มีภาวะโลหิตจางเกินเกณฑ์มาตรฐานทุกอำเภอ สูงสุดในอำเภอยี่งอ รองลงมาที่อำเภอบาเจาะ จะแนะ และ สุไหโกล-ลก ตามลำดับ โดยอำเภอยี่งอมีจำนวนถึงร้อยละ 36.73

2. เด็กแรกคลอดน้ำหนักน้อยกว่า 2,500 กรัม (ไม่เกิน 7%)

ในปี พ.ศ.2562 พบเด็กแรกคลอดที่มีน้ำหนักตัวน้อยกว่า 2,500 กรัม ต่ำกว่าเกณฑ์ 9 ใน 13 อำเภอ สูงสุดในอำเภอแว้ง ที่ร้อยละ 10.52 รองลงมาคืออำเภอเรือเสาะ

3. สถานการณ์เด็ก 0-2 ปี ภาวะสูงตีสมส่วน (ไม่น้อยกว่า 54%) การกินนมแม่อย่างเดียว

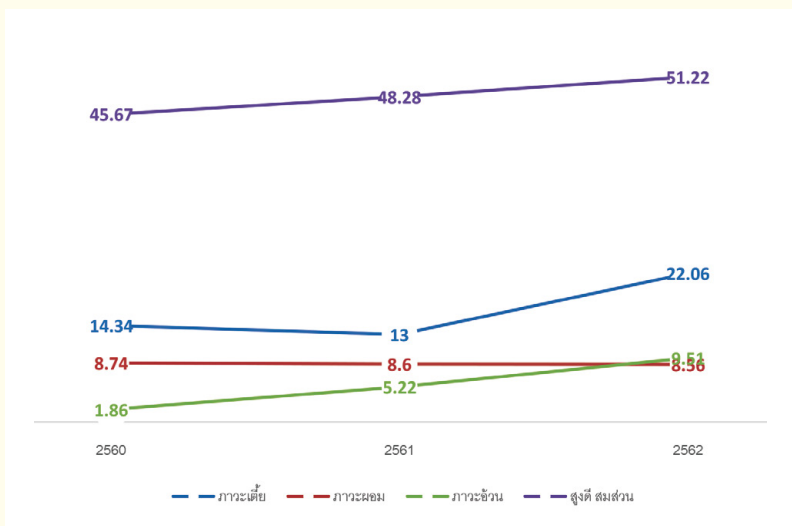
ปี พ.ศ.2562 พบว่า 7 ใน 13 อำเภอ มีภาวะสูงตีสมส่วน ของเด็ก 0-2 ปี ต่ำกว่าเกณฑ์มาตรฐาน โดยทุกอำเภอในจังหวัด นราธิวาสมีแนวโน้มของค่าร้อยละภาวะสูงตีสมส่วนลดลง เมื่อเทียบกับปี พ.ศ.2561 อำเภอที่มีค่าร้อยละสูงตีสมส่วนต่ำกว่ามาตรฐาน มากที่สุด คือ อำเภอศรีสาคร (ร้อยละ 34.14) รองลงมาคืออำเภอบาเจาะ (ร้อยละ 38.65) ยกเว้นอำเภอสูไหโกล-ลก ที่มีร้อยละสูงตีสมส่วนเพิ่มขึ้นเล็กน้อยเมื่อเทียบกับปี พ.ศ.2561 หากพิจารณา แนวโน้มพบว่า แม้ว่าภาวะสูงตีสมส่วนจะมีแนวโน้มเพิ่มขึ้น แต่ภาวะ เตี้ยและภาวะอ้วนก็มีแนวโน้มเพิ่มขึ้น

สถานการณ์การกินนมแม่อย่างเดียวในเด็กอายุ 6 เดือน พบว่าภาพรวมทั้งจังหวัดมีค่าเฉลี่ยอยู่ที่ร้อยละ 52.37 โดยอำเภอ ส่วนใหญ่ผ่านเกณฑ์มาตรฐานกระทรวงสาธารณสุขที่ร้อยละ 30 ยกเว้นอำเภอสุดิริน และอำเภอเรือเสาะ อยู่ที่เพียงร้อยละ 12.44 และร้อยละ 25.29 ตามลำดับ

4. สถานการณ์เด็ก 0-5 ปี

ข้อมูล HDC (2562) โดยภาพรวมของเด็ก 0-5 ปี จำนวนทั้งหมด 69,370 คน มีภาวะสูงตีสมส่วนร้อยละ 51.22 มีภาวะเตี้ยร้อยละ 22.06 ภาวะผอมร้อยละ 8.56 และภาวะอ้วนร้อยละ 9.51 (ภาพประกอบ 8) และข้อมูลทิศทางเดียวกันจากยูนิเซฟ (2560) ที่สำรวจสถานการณ์เด็กและสตรี ในปี พ.ศ.2558-2559

กลุ่มตัวอย่างจำนวน 1,309 ครอบครัวของจังหวัดนราธิวาส เป็นกลุ่มตัวอย่างเด็กอายุต่ำกว่า 5 ปี จำนวน 579 คน ผลการศึกษาพบว่า ความชุกของภาวะโภชนาการเรื้อรัง (เตี้ยแคระแกร็น) ของเด็ก 0-5 ปี มีค่าสูงกว่าร้อยละ 29.0 (ค่าเฉลี่ยระดับประเทศ 10.5) ส่วนความชุกของภาวะน้ำหนักต่ำกว่าเกณฑ์มาตรฐานร้อยละ 16.2 (เฉลี่ยระดับประเทศ 6.7)



ภาพประกอบ 8
ร้อยละของภาวะเตี้ย ภาวะผอม ภาวะอ้วน และสูงตีสมส่วน
ของเด็กอายุ 0-5 ปี จังหวัดนราธิวาส

รายละเอียดภาวะโภชนาการของเด็ก 0-5 ปี ในระดับอำเภอ มีดังนี้

4.1 ภาวะเตี้ย (ไม่เกิน 10%)

ข้อมูลสถานการณ์เด็กอายุ 0-5 ปี พบว่าในปี พ.ศ.2562 เด็ก 0-5 ปี ในเกือบทุกอำเภอของจังหวัดนราธิวาส ยกเว้นอำเภอแว้ง มีภาวะเตี้ยเกินค่ามาตรฐานของกระทรวงสาธารณสุข โดยอำเภอศรีสาคร อำเภอบาเจาะ และอำเภอจะนะ มีเด็กภาวะเตี้ยสูงกว่ามาตรฐานมากที่สุดที่ร้อยละ 40.06 ร้อยละ 38.13 และร้อยละ 36.73 ตามลำดับ และเด็กภาวะเตี้ยมีแนวโน้มเพิ่มสูงขึ้นกว่าปี พ.ศ.2561 ในทุกอำเภอ ยกเว้นอำเภอ สุโงงป่าดีที่มีแนวโน้มลดลง (ตารางที่ 2)

4.2 ภาวะผอม (ไม่เกิน 5%)

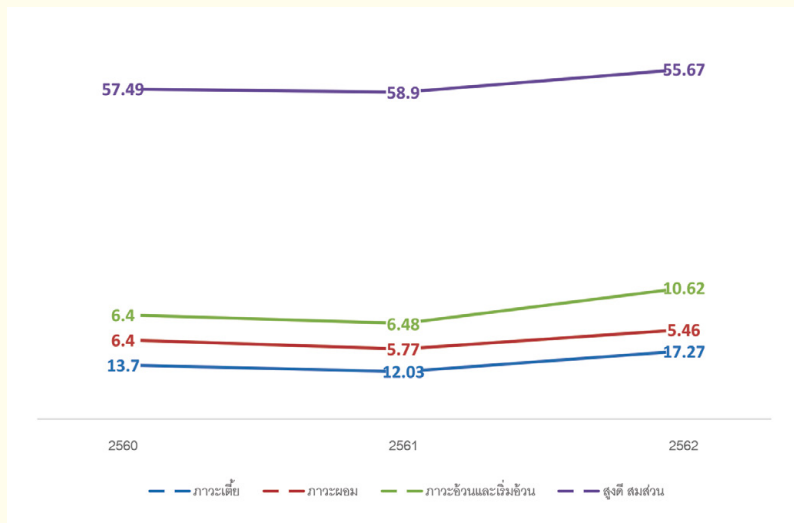
สถานการณ์ในเด็กอายุ 0-5 ปี จังหวัดนราธิวาส ที่มีภาวะผอม พบว่าทุกอำเภอมีค่าร้อยละเกินเกณฑ์มาตรฐานของกระทรวงสาธารณสุข ทั้งในปี พ.ศ.2561 และปี พ.ศ.2562 โดยอำเภอเจาะไอร้อง มีภาวะผอมต่อเนื่องร้อยละ 14.40 และร้อยละ 15.69 ตามลำดับ ซึ่งจัดว่าสูงที่สุดในจังหวัดนราธิวาส

4.3 ภาวะอ้วน (ไม่เกิน 10%)

สถานการณ์เด็กอายุ 0-5 ปี จังหวัดนราธิวาส ที่มีภาวะอ้วน พบว่าในปี พ.ศ.2562 ทุกอำเภอมีแนวโน้มของค่าร้อยละเพิ่มขึ้นจากปี พ.ศ.2561 โดยอำเภอที่มีค่าร้อยละเพิ่มขึ้นและค่าเกินจากค่ามาตรฐานของกระทรวงสาธารณสุขในปี พ.ศ.2562 มีจำนวน 5 อำเภอ ได้แก่ อำเภอบาเจาะร้อยละ 20.29 ศรีสาครร้อยละ 17.54 จะนะร้อยละ 12.22 รือเสาะร้อยละ 11.45 และระแงะร้อยละ 11.10 ตามลำดับ

5. สถานการณ์เด็กวัยเรียน 6-14 ปี สูงดีสมส่วน (ไม่น้อยกว่า 68%)

สถานการณ์เด็กวัยเรียน 6-14 ปี จังหวัดนราธิวาสที่มีภาวะสูงดีสมส่วน จากข้อมูลในปี พ.ศ.2562 มีแนวโน้มค่าร้อยละสูงดีสมส่วนที่ลดลง ยกเว้นอำเภอหรือเสาะและสุโหงปาตี โดยในปี พ.ศ. 2562 อำเภอที่มีค่าร้อยละสูงดีสมส่วนต่ำกว่าค่ามาตรฐานกระทรวงสาธารณสุข สูงที่สุดคืออำเภอจะแนะร้อยละ 29.57 และอำเภอศรีสาคร ร้อยละ 32.55 ตามลำดับ



ภาพประกอบ 9

ร้อยละของภาวะเตี้ย ภาวะผอม ภาวะอ้วน และสูงดีสมส่วน ของเด็กนักเรียน อายุ 6-18 ปี จังหวัดนราธิวาส

ตารางที่ 2 สรุปภาวะโภชนาการของหญิงตั้งครรภ์ เด็กแรกคลอด เด็ก 0-2 ปี เด็ก 0-5 ปี และเด็กวัยเรียน 6-14 ปี ระหว่างปี พ.ศ.2561-2562 จังหวัดนราธิวาส

อำเภอ	ภาวะโลหิตจางในหญิงตั้งครรภ์ (ไม่เกิน 10%)		เด็กแรกคลอด น้ำหนักน้อยกว่า 2,500 กรัม (ไม่เกิน 7%)		เด็ก 0-2 ปี		เด็ก 0-5 ปี				วัยเรียน 6-14 ปี			
	2561	2562	2561	2562	สูงดีสมส่วน (ไม่น้อยกว่า 54%)		ภาวะเตี้ย (ไม่เกิน 10%)		ภาวะผอม (ไม่เกิน 5%)		ภาวะอ้วน (ไม่เกิน 10%)		สูงดีสมส่วน (ไม่น้อยกว่า 68%)	
					2561	2562	2561	2562	2561	2562	2561	2562	2561	2562
บาเจาะ	20.88	22.13	7.88	7.17	40.91	38.65	19.90	38.13	12.51	9.24	7.50	20.29	56.40	49.98
ยี่งอ	37.27	36.73	7.43	8.2	61.25	55.05	13.27	16.58	8.99	12.56	2.74	4.76	54.88	51.34
ศรีสาคร	11.32	13.39	4.46	7.46	47.68	34.14	15.38	40.06	13.02	11.50	6.72	17.54	55.98	32.55
ระแงะ	11.65	19.10	7.47	9.39	55.22	43.98	20.75	25.12	7.13	5.59	7.43	11.10	60.53	53.20
รือเสาะ	25.79	12.65	9.95	9.68	55.90	59.17	13.62	27.84	8.34	9.51	3.58	11.45	53.71	68.73
จะแนะ	14.22	21.95	4.05	5.58	54.12	41.41	16.86	36.73	9.02	11.19	4.37	12.22	57.54	29.57
เจาะไอร้อง	9.12	10.52	7.22	6.97	46.80	46.12	15.41	18.27	14.40	15.69	3.53	3.83	52.70	43.76
สุโหงโกลก	24.67	21.80	7.81	5.83	61.86	58.93	8.04	22.59	9.03	10.83	5.09	10.86	57.66	53.28
สุโหงปาตี	25.11	19.48	8.72	8.54	53.65	55.68	16.27	13.50	5.68	7.32	7.98	4.72	58.41	59.09
ตากใบ	32.05	15.21	8.23	8.52	62.83	61.57	6.42	14.32	6.41	5.93	2.15	5.52	66.96	66.32
สุคิริน	15.19	16.41	11.45	4.33	56.29	49.40	15.60	17.63	9.11	6.26	3.85	5.86	63.99	59.14
เมืองนราธิวาส	18.32	15.54	5.44	8.14	54.46	49.01	12.93	21.63	5.87	9.22	7.71	9.80	57.94	54.29
แว้ง	16.53	19.73	10.44	10.52	63.05	62.52	9.20	9.40	6.84	6.75	2.75	4.10	61.97	61.06

ที่มา: สำนักงานสาธารณสุขจังหวัดนราธิวาส รายงาน HDC ณ วันที่ 16 พย. 2561 และ 13 พย. 2562

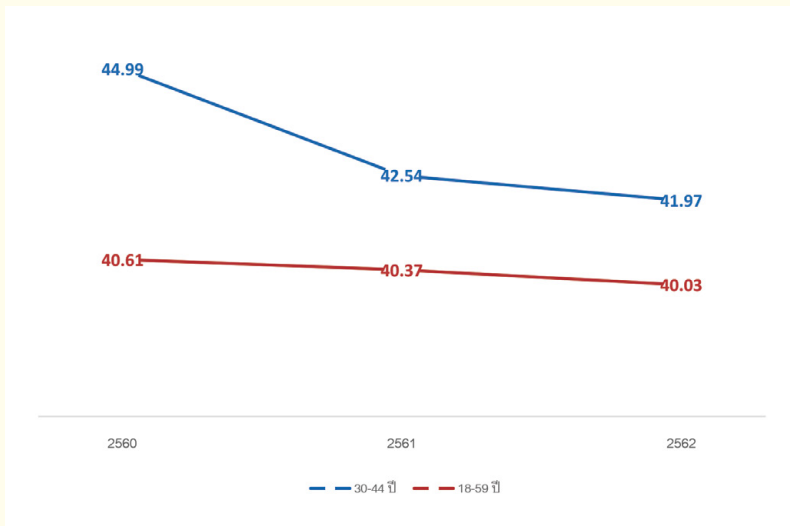
6. สถานการณ์ระดับสติปัญญา (IQ) ค่ากลางมาตรฐานสากล (IQ=100)

กรมสุขภาพจิต (2559) สํารวจสถานการณ์ระดับสติปัญญา (IQ) ของเด็กไทยทั่วประเทศ ที่กำลังศึกษาชั้นประถมศึกษาปีที่ 1 ในปี พ.ศ.2559 ผลการศึกษาพบว่า กลุ่มตัวอย่างมีระดับสติปัญญาเฉลี่ย (IQ) เท่ากับ 98.23 ถือว่าเป็นระดับสติปัญญาที่อยู่ในเกณฑ์ปกติ แต่ค่อนข้างต่ำกว่าค่ากลางของมาตรฐานสากล (IQ=100)

และเด็กในจังหวัดนราธิวาสมีระดับไอคิว (IQ=92.46) อยู่ในลำดับที่ 6 ของเขตสุขภาพที่ 12 ลำดับที่ 13 ของภาคใต้ และลำดับที่ 70 ของประเทศ

7. สถานการณ์วัยทำงาน อายุ 18-59 ปี และผู้สูงอายุ

ในปี พ.ศ.2560-2562 พบกลุ่มวัยทำงานอายุ 18-59 ปี มีแนวโน้มดัชนีมวลกายปกติลดลง ที่ร้อยละ 40.61, 40.37 และ 40.03 ตามลำดับ โดยพบว่าในกลุ่มอายุ 30-44 ปี มีแนวโน้มลดลงสูงกว่าในภาพรวมของวัยทำงานค่อนข้างมาก อยู่ที่ร้อยละ 44.99, 42.54 และ 41.97 ตามลำดับ ดังแสดงในภาพประกอบ 10



ภาพประกอบ 10

ร้อยละของวัยทำงานที่มีดัชนีมวลกายปกติ ช่วงปี พ.ศ.2560-2562

สถานการณ์ผู้สูงอายุจังหวัดนราธิวาส ปีงบประมาณ 2561 มีจำนวนประชากรจากทะเบียนราษฎร 796,239 คน และจากรายงาน HDC จำนวน 633,916 คน มีจำนวนผู้สูงอายุจากรายงาน HDC จำนวน 69,599 คน คิดเป็นร้อยละ 10.98 ได้รับการคัดกรองสุขภาพ 58,109 คน คิดเป็นร้อยละ 83.49 โดยจำแนกเป็นผู้สูงอายุกลุ่มที่ 1 (ติดสังคม) จำนวน 56,473 คน ร้อยละ 97.18 กลุ่มที่ 2 (ติดบ้าน) จำนวน 1,440 คน ร้อยละ 2.48 และกลุ่มที่ 3 (ติดเตียง) จำนวน 196 คน คิดเป็นร้อยละ 0.34

จังหวัดนราธิวาส ได้ดำเนินงานพัฒนาตำบลต้นแบบด้านการดูแลสูงผู้สูงอายุระยะยาว (Long Term Care : LTC) โดยมีค่าเป้าหมาย 70 ซึ่งปี พ.ศ.2561 ผ่านเกณฑ์ 37 ตำบล จาก 77 ตำบล คิดเป็นร้อยละ 48.05 จึงมีผู้สูงอายุกลุ่มติดบ้าน ติดเตียงต้องการความช่วยเหลือในการดำเนินกิจกรรมประจำวันพื้นฐาน ร้อยละ 2.82 สำหรับปี พ.ศ. 2562 ผ่านเกณฑ์ 40 ตำบล คิดเป็นร้อยละ 51.95 เมื่อจำแนกรายอำเภอ พบว่ามีเพียง 2 อำเภอ จาก 13 อำเภอ ที่ดำเนินงานได้ตามเป้าหมายที่กำหนดเนื่องจากองค์กรปกครองส่วนท้องถิ่นไม่เข้าใจระเบียบการใช้จ่ายเงินมาใช้ในกิจกรรม LTC นอกจากนี้ความครอบคลุมของการทำ Care Plan มีความครอบคลุมจำนวนผู้สูงอายุติดบ้าน ติดเตียงต่ำมาก คือร้อยละ 20.99 มีอัตราส่วนของ CG : Care Giver ต่อจำนวนผู้สูงอายุติดบ้านติดเตียง เพียง 1 : 3.8 เป้าหมาย CG 1 คน : ผู้สูงอายุ 5-10 คน

ข้อมูลการส่งเสริมสุขภาพผู้สูงอายุ พบว่าองค์กรปกครองส่วนท้องถิ่นยังมีข้อจำกัด เรื่องความรู้ความเข้าใจในการส่งเสริมสุขภาพผู้สูงอายุ การจัดการงบประมาณภายใต้การสนับสนุนของ สปสช. แนวทางการดำเนินงานการดูแลสูงผู้สูงอายุระยะยาว รวมทั้งการจัดตั้งศูนย์พัฒนาคุณภาพชีวิตผู้สูงอายุ

จุดแข็ง จุดอ่อน โอกาส อุปสรรค

จุดแข็ง (S)	จุดอ่อน (W)
S1. มีนโยบายของจังหวัด สำนักงานสาธารณสุข ที่ส่งเสริมให้เกิดแผนงาน มาตรการ และกิจกรรมของหน่วยงานที่เหมาะสมเพื่อให้เกิดชุมชนพึงประสงค์ด้านโภชนาการ	W1. ประชาชนในบางพื้นที่ขาดความรู้ความเข้าใจเรื่องโภชนาการและการวางแผนครอบครัว W2. รายได้ครัวเรือนต่ำกว่าค่าเฉลี่ยระดับประเทศ ทำให้ไม่สามารถบริโภคอาหารตามปริมาณที่ร่างกายต้องการ
S2. มีระบบฐานข้อมูลด้านสุขภาพด้านโภชนาการของหน่วยงาน กำหนดเป็นนโยบาย โครงการ และกิจกรรม	W3. ขาดความต่อเนื่อง การติดตาม และการส่งเสริมให้ได้รับยาเสริมธาตุเหล็กในหญิงตั้งครรภ์ W4. องค์กรปกครองส่วนท้องถิ่นส่วนใหญ่ไม่ได้นำข้อมูลด้านโภชนาการของแม่และเด็ก 0-14 ปี ที่ผ่านการวิเคราะห์แล้วมาประกอบการจัดทำแผนพัฒนาท้องถิ่น
S3. มีเครือข่ายโครงการโรงเรียนพระราชดำริดูแลติดตามภาวะทุพโภชนาการในเด็ก 6-14 ปี ประสานงานร่วมกับสถานบริการสาธารณสุข โดยมีงบประมาณสนับสนุนเด็กที่มีภาวะทุพโภชนาการแบ่งตามเขตพื้นที่	W5. โรงเรียนยังไม่สามารถประยุกต์ใช้โปรแกรม Menu Thai School Lunch ให้สอดคล้องกับวัตถุประสงค์ท้องถิ่นสำหรับประกอบอาหารกลางวันในโรงเรียน W6. ขาดการมีส่วนร่วมของชุมชนในการกระจายผลผลิตพืชผักปลอดภัยที่ผลิตได้ในชุมชนไปสู่โรงเรียนและศูนย์พัฒนาเด็กเล็ก
S4. มีมหาวิทยาลัยในพื้นที่ และมีคณะที่มีความเกี่ยวข้องกับสุขภาพ เช่น คณะแพทยศาสตร์ คณะพยาบาลศาสตร์ ในการช่วยเหลืองานบริการวิชาการ ชุมชน และการวิจัย	W7. ขาดบุคลากรที่มีความรู้ด้านโภชนาการที่ถูกต้องและทันสมัย ดำเนินงานในท้องถิ่น โรงเรียน และศูนย์พัฒนาเด็กเล็ก W8. ขาดการมีส่วนร่วมของเครือข่ายด้านสุขภาพ เครือข่าย อาสาสมัครสาธารณสุขด้านโภชนาการ ดำเนินงานติดตามภาวะโภชนาการในพื้นที่อย่างจริงจัง

โอกาส (O)	อุปสรรค (T)
O1. มีกองทุนหลักประกันสุขภาพระดับท้องถิ่นที่สามารถสนับสนุนในการทำแผนงานโครงการด้านอาหารและโภชนาการสำหรับทุกช่วงวัย	T1. สภาวะเศรษฐกิจครัวเรือน จากราคาขายที่ผันผวน ผลไม้ราคาตกต่ำ ภาวะการว่างงาน T2. สถานการณ์ความไม่ปลอดภัยในพื้นที่ T3. ภาวะวิกฤติจากโรคระบาด
O2. นโยบายชาติเรื่องการพัฒนาทรัพยากรมนุษย์ทุกช่วงวัย และนโยบายกระทรวง อว. สนับสนุนการจัดการศึกษาเพื่อการพัฒนาคน	

ที่มา : การวิเคราะห์จุดอ่อน จุดแข็ง โอกาส และอุปสรรค จากการประชุมกลุ่มผู้มีส่วนได้ส่วนเสีย และรายงานผลการดำเนินงาน สาธารณสุขประจำปี พ.ศ.2562

ยุทธศาสตร์การจัดการระบบอาหาร จังหวัดนราธิวาส

วิสัยทัศน์

จังหวัดนราธิวาสผลิตอาหารดี ปลอดภัย เพียงพอ ประชากรมีโภชนาการสมวัย มีคุณภาพชีวิตที่ดีอย่างยั่งยืน

เป้าประสงค์

1. มีการอนุรักษ์ รักษา พื้นฟู ป่าต้นน้ำ พื้นที่ป่าพรุ และลุ่มน้ำ เพื่อเป็นแหล่งทรัพยากรเกื้อหนุนต่อระบบนิเวศและเกษตรกรรมอย่างยั่งยืน
2. พื้นที่อาหาร เกษตร ปศุสัตว์ ประมงน้ำจืด เพิ่มขึ้นในสวนยางพารา สวนปาล์ม สวนผลไม้ จากเดิมร้อยละ 20 เป็นร้อยละ 50 ของพื้นที่เกษตรทั้งหมด
3. พื้นที่ทำนาเพิ่มขึ้นร้อยละ 10 โดยรักษาพื้นที่ทำนาเดิมลดพื้นที่นาร้าง
4. ผลผลิตต่อไร่ของพืชเศรษฐกิจ เช่น มะพร้าว ทูเรียน เงาะ ลองกอง มังคุด เพิ่มขึ้น
5. อาหารที่ผลิตและจำหน่ายในจังหวัดถูกหลักสุขาภิบาลอาหาร และตลาดนัด ตลาดชุมชน ผ่านเกณฑ์มาตรฐานกระทรวงสาธารณสุข
6. แปลงเกษตร ปศุสัตว์ และประมง ได้รับการรับรองมาตรฐาน เช่น GAP, PGS, COC, GFM และ Organic Thailand
7. หญิงตั้งครรภ์ และเด็กปฐมวัย เด็กวัยเรียน ได้รับอาหารที่มีคุณค่าทางโภชนาการเหมาะสมตามวัย มีภาวะโภชนาการที่ดี

ตัวชี้วัด

1. เกิดโครงการ หรือกิจกรรมเพื่อดูแลรักษาทรัพยากรธรรมชาติให้มีความอุดมสมบูรณ์ปีละ 5 แห่ง
2. พื้นที่สวนยางพารา สวนปาล์ม สวนผลไม้ มีการทำเกษตรผสมผสานให้มีความหลากหลายทั้งเกษตร ปศุสัตว์ ประมงน้ำจืดเพิ่มขึ้นร้อยละ 10 ต่อปี
3. พื้นที่ปลูกข้าวเพิ่มร้อยละ 10 ต่อปี
4. ผลผลิตต่อไร่ของพืชเศรษฐกิจ ได้แก่ มะพร้าว ทูเรียน ลองกอง เงาะ มังคุด เพิ่มขึ้นร้อยละ 2.5
5. สถานที่ผลิตอาหาร ร้านอาหาร แผงลอยจำหน่ายอาหาร ตลาดนัด และตลาดนัดชุมชน ผ่านเกณฑ์มาตรฐานอาหารปลอดภัย ร้อยละ 80
6. ไม่พบ E.coli ในการสุ่มตรวจอาหารและน้ำประจำปี
7. แปลงเกษตรได้รับการรับรองมาตรฐาน เช่น GAP, PGS, Organic Thailand เพิ่มขึ้นร้อยละ 5
8. อัตราภาวะโภชนาการในหญิงตั้งครรภ์ เด็กปฐมวัย และเด็กวัยเรียน ตามเกณฑ์มาตรฐานของกระทรวงสาธารณสุข
 - 8.1 ภาวะโลหิตจางในหญิงตั้งครรภ์ ไม่เกินร้อยละ 10
 - 8.2 เด็กแรกคลอดน้ำหนักน้อยกว่า 2,500 กรัม ไม่เกินร้อยละ 7
 - 8.3 เด็ก 0-2 ปี มีภาวะสูงดีสมส่วนไม่น้อยกว่าร้อยละ 60
 - 8.4 เด็ก 0-5 ปี มีภาวะเตี้ย ภาวะอ้วน ไม่เกินร้อยละ 10 และภาวะผอมไม่เกินร้อยละ 5
 - 8.5 เด็กวัยเรียน 6-14 ปี มีภาวะสูงดีสมส่วนไม่น้อยกว่าร้อยละ 68

หลักคิดในการทำยุทธศาสตร์

1. การมีส่วนร่วมของเครือข่าย หน่วยงานรัฐ สถาบันการศึกษา ภาคประชาชน องค์กรปกครองส่วนท้องถิ่นในระดับจังหวัด
2. การเชื่อมโยงของยุทธศาสตร์ชาติ (ปี 2561–2580) ด้านการสร้างความสามารถในการแข่งขัน ด้านการพัฒนาและเสริมสร้างศักยภาพทรัพยากรมนุษย์ กรอบยุทธศาสตร์การจัดการอาหารของประเทศไทย (ปี 2551–2559) และแผนพัฒนาจังหวัดนราธิวาส พ.ศ.2561–2565 (ฉบับทบทวน พ.ศ.2563)
3. การนำปรัชญาเศรษฐกิจพอเพียงมาใช้ในการดำเนินงานระบบอาหาร ทั้งเรื่องความมั่นคงทางอาหาร อาหารปลอดภัย และโภชนาการ
4. แนวคิดความมั่นคงทางอาหารขององค์การอาหารและการเกษตรแห่งสหประชาชาติ (Food and Agriculture Organization of the United Nations หรือ FAO)

ยุทธศาสตร์การจัดการระบบอาหารจังหวัดนราธิวาส ประกอบด้วย ยุทธศาสตร์ที่ 1 ด้านความมั่นคงทางอาหาร ยุทธศาสตร์ที่ 2 ด้านอาหารปลอดภัย และยุทธศาสตร์ที่ 3 ด้านโภชนาการสมวัย

ยุทธศาสตร์ที่ 1 ด้านความมั่นคงทางอาหาร มี 6 ข้อ ประกอบด้วย 1) การคุ้มครองพื้นที่ต้นน้ำ ระบบนิเวศ และการบริหารจัดการน้ำเพื่อความมั่นคงทางอาหาร 2) ส่งเสริมการเกษตรเพื่อการพึ่งพาตนเองด้านอาหารในระดับครัวเรือน และระดับชุมชนบนพื้นฐานปรัชญาเศรษฐกิจพอเพียง 3) การถ่ายทอดภูมิปัญญา และการสืบสานวิถีมลายู 4) ยกกระดับเพิ่มมูลค่าอาหารไปสู่ความมั่นคงทาง

เศรษฐกิจ 5) สร้างแรงจูงใจในการทำเกษตร และเพิ่มจำนวนเกษตรกรรุ่นใหม่ และ 6) จัดระบบเพื่อรองรับความมั่นคงด้านอาหารในภาวะวิกฤต

ยุทธศาสตร์ที่ 2 ด้านอาหารปลอดภัย มี 4 ข้อ ประกอบด้วย

- 1) ผลักดันการปฏิบัติการทางการเกษตรที่ดี หรือมาตรฐานอื่น ๆ ให้เป็นภาคบังคับทางกฎหมาย หรือ และเป็นข้อตกลงของชุมชน
- 2) ส่งเสริมการมีส่วนร่วมของทุกภาคส่วนในการผลักดันและขับเคลื่อนการจัดการด้านอาหารปลอดภัยและการคุ้มครองผู้บริโภคทั้งในระดับจังหวัดและท้องถิ่น 3) จัดทำระบบข้อมูลการสื่อสารและส่งเสริมพฤติกรรมผู้บริโภคที่เหมาะสมของบุคคลและชุมชน และ
- 4) ยกกระดับช่องทางการจำหน่ายอาหารปลอดภัยให้ได้มาตรฐานด้านสุขาภิบาลสิ่งแวดล้อมและผลักดันให้เกิดตลาดและร้านอาหารปลอดภัยและโภชนาการเพื่อสุขภาพ

ยุทธศาสตร์ที่ 3 ด้านโภชนาการสมวัย มี 5 ข้อ ประกอบด้วย

- 1) ผลักดันเรื่องโภชนาการสมวัยเข้าสู่แผนพัฒนาจังหวัด แผนพัฒนาท้องถิ่นและชุมชน 2) การเสริมสร้างและยกระดับการพัฒนาระบบกลไกด้านโภชนาการ 3) พัฒนารูปแบบการใช้นวัตกรรมด้านอาหารและโภชนาการให้เหมาะสมกับบริบทในพื้นที่ 4) ผลักดันความรู้และความเท่าทัน เรื่องอาหารและโภชนาการในหญิงตั้งครรภ์และดูแลเด็ก 0–5 ปี และ 5) สร้างและยกระดับบุคลากรรวมถึงอาสาสมัครต่าง ๆ ให้ทำงานด้านความมั่นคงทางอาหาร อาหารปลอดภัย และโภชนาการสมวัย ดังรายละเอียด

ยุทธศาสตร์ที่ 1 ด้านความมั่นคงทางอาหาร

กลยุทธ์	แนวทาง	หน่วยงานรับผิดชอบ
1. การคุ้มครองพื้นที่ต้นน้ำระบบนิเวศและการบริหารจัดการน้ำเพื่อความมั่นคงทางอาหาร	<ol style="list-style-type: none"> สร้างกลไกที่มาจากความร่วมมือของชุมชนในการอนุรักษ์ รักษา เฝ้าระวังทรัพยากรธรรมชาติ เช่น ป่าต้นน้ำ ป่าพรุ ระบบนิเวศชายฝั่ง และแหล่งน้ำสำคัญ 4 สาย ได้แก่ แม่น้ำสายบุรี แม่น้ำสุโขทัย-ลก แม่น้ำบางนรา และแม่น้ำตากใบ อนุรักษ์พันธุ์สัตว์น้ำในพื้นที่ชายฝั่ง และแม่น้ำสายหลัก รวมทั้งแม่น้ำสาขา เพิ่มประสิทธิภาพการบริหารจัดการน้ำ รวมทั้งการจัดหาแหล่งกักเก็บน้ำใหม่ เพื่อให้มีทรัพยากรน้ำเพียงพอต่อการเกษตร โดยการลงทุนและการบริหารจัดการน้ำให้เน้นเพื่อการเกษตรและอาหารเป็นความสำคัญลำดับแรก สนับสนุนองค์กรปกครองส่วนท้องถิ่น นำร่อง จัดทำข้อบัญญัติท้องถิ่น เรื่องการกำหนดโซนนิ่งพื้นที่ทำการเกษตร การเพาะเลี้ยงสัตว์น้ำชายฝั่ง การทำประมงชายฝั่งหรือประมงพื้นบ้าน สนับสนุนชุมชนนำร่อง ในการทำข้อตกลง กฎกติกาในการปกป้องพื้นที่ผลิตอาหาร 	<ul style="list-style-type: none"> -สนง.กษ จังหวัด -สนง.เกษตรจังหวัด -สนง.พัฒนาที่ดิน -สนง.ท้องถิ่นจังหวัด -สนง.ประมงจังหวัด -สนง.ปศุสัตว์จังหวัด -สนง.ป่าไม้จังหวัด -สนง.ทรัพยากรธรรมชาติและสิ่งแวดล้อมจังหวัด -กยท. -สถาบันวิชาการ -ภาคประชาชน ฯลฯ

กลยุทธ์	แนวทาง	หน่วยงานรับผิดชอบ
2. ส่งเสริมการเกษตรเพื่อการพึ่งพาตนเองด้านอาหารในระดับครัวเรือนและระดับชุมชนบนพื้นฐานปรัชญาเศรษฐกิจพอเพียง	<ol style="list-style-type: none"> ส่งเสริมการทำเกษตรผสมผสานในสวนยางพารา สวนไม้ผล รายย่อย เช่น การทำสวนยางพาราร่วมกับการเลี้ยงสัตว์ ไม้ผล ประมงน้ำจืด และพืชผัก ส่งเสริมการทำปศุสัตว์ในระดับครัวเรือน ส่งเสริมให้ชุมชนปลูกพืชผักสวนครัวรั้วกินได้ ผักยกแคร่ สวนผักคนเมือง เพื่อเพิ่มการเข้าถึงอาหาร ส่งเสริมและสนับสนุนการเรียนรู้การทำเกษตรและการผลิตอาหารในโรงเรียน และศูนย์พัฒนาเด็กเล็ก เช่น การปลูกผัก นาข้าว การเลี้ยงไก่ไข่ เลี้ยงปลา ฯลฯ ส่งเสริมการปลูกพืชอัตลักษณ์ท้องถิ่น/สินค้าเกษตรของจังหวัด เช่น ลองกอง ปลูกเลาเค็ม ข้าวเกรียบปลา ข้าวหอมกระดังงา เพิ่มพื้นที่และครัวเรือนที่ทำการเกษตรโดยขยายผลมาจากฟาร์มตัวอย่างในพื้นที่ของจังหวัด สนับสนุนให้ท้องถิ่น/ชุมชนมีธนาคารพันธุ์ข้าวพื้นเมือง ธนาคารปู ปลา ปศุสัตว์ เพื่อการพึ่งพาตนเองของชุมชน สร้างระบบ กลไก ในการสนับสนุน บัณฑิตจบใหม่/เกษตรกรที่มีคุณภาพและราคาเป็นธรรมกับเกษตรกร ยกระดับสหกรณ์โคนอมืออารอหรือกลุ่มอื่นๆ ที่มีศักยภาพ เป็นศูนย์การเรียนรู้ (Excellence Center) ถ่ายทอดความรู้ด้านปศุสัตว์ นำความรู้เทคโนโลยีชีวภาพ ส่งเสริมการทำเกษตรชีวภาพยกระดับผลิตภาพ (Productivity) ด้านการเกษตร 	<ul style="list-style-type: none"> -สนง.กษ จังหวัด -สนง.เกษตรจังหวัด -สนง.พัฒนาที่ดิน -สนง.ท้องถิ่นจังหวัด -สนง.ประมงจังหวัด -สนง.พัฒนาชุมชนจังหวัด -สนง.ปศุสัตว์จังหวัด -กยท. -สถาบันวิชาการ -ภาคประชาชน ฯลฯ

กลยุทธ์	แนวทาง	หน่วยงาน รับผิดชอบ
3. การถ่ายทอด ภูมิปัญญา และการสืบสาน วิถีมลายู	<ol style="list-style-type: none"> อนุรักษ์ รักษา พื้นที่ทำนาเดิม จัดทำโครงการเพิ่มพื้นที่ทำนาใหม่ และส่งเสริมการปลูกข้าว ให้เพียงพอในการบริโภค อนุรักษ์พันธุ์ข้าวพื้นเมือง และ การปรับปรุงข้าวพันธุ์พื้นเมือง ส่งเสริมการจัดเก็บพันธุ์ข้าว ธนาคารพันธุ์ข้าว ส่งเสริมปรับปรุงพันธุ์สัตว์เพื่อ เพิ่มผลผลิต ธนาคารพันธุ์สัตว์ ฟื้นฟูวัฒนธรรมอาหาร ด้านภูมิปัญญาแบบวิถีมลายู อาหารพื้นบ้าน และอาหาร และสมุนไพร ส่งเสริมการบริโภคโดยใช้เมนู อาหารพื้นบ้าน อาหารเป็นยา เมนูสุขภาพ ผักสมุนไพรเพื่อ สุขภาพ เพื่อการส่งเสริม ป้องกันโรค จัดทำระบบข้อมูลสารสนเทศ ด้านการเกษตร ปศุสัตว์ ประมง ตลาด ฯลฯ ส่งเสริมการท่องเที่ยวโดยชุมชน เช่น การท่องเที่ยวเชิงวัฒนธรรม อาหาร เทศกาลอาหารปลอดภัย อาหารพื้นบ้าน การท่องเที่ยว เชิงเกษตร/นิเวศ และอื่นๆ จากอัตลักษณ์ท้องถิ่นภูมิปัญญา วิถีชีวิตดั้งเดิม วิถี “มลายู” สนับสนุนให้ประชาชนระดับชุมชน ทำการเกษตรของท้องถิ่น เช่น ปลูกพืชประจำถิ่น พืช GI (สิ่งบ่งชี้ทางภูมิศาสตร์) เช่น ลองกองต้นหยงมัส ทุเรียน สายพันธุ์พื้นบ้าน ข้าวพันธุ์หอม กระดังงา เป็นต้น 	<ul style="list-style-type: none"> -สนง.กษ จังหวัด -สนง.เกษตร จังหวัด -สนง.พัฒนา ที่ดิน -สนง.ท้องถิ่น จังหวัด -สนง.ประมง จังหวัด -สนง.พัฒนา ชุมชนจังหวัด -สนง. การท่องเที่ยว จังหวัด -สนง.ปศุสัตว์ จังหวัด -กยท. -สถาบันวิชาการ -ภาคประชาชน ฯลฯ

กลยุทธ์	แนวทาง	หน่วยงาน รับผิดชอบ
4. ยกระดับเพิ่ม มูลค่าอาหาร ไปสู่ความ มั่นคงทาง เศรษฐกิจ	<ol style="list-style-type: none"> พัฒนาศักยภาพเกษตรกรให้มี ความรู้ด้านเทคโนโลยี การตลาด การพัฒนาบรรจุภัณฑ์ การบริหาร จัดการที่ดี เพื่อสร้างอาชีพเสริม แก่เกษตรกร ส่งเสริมการพัฒนาศักยภาพ เกษตรกรในการจัดหาวัตถุดิบ การทำอาหารสัตว์เพื่อลด ต้นทุน/เพื่อลดค่าใช้จ่าย การซื้ออาหารจากบริษัท ยกระดับพัฒนาเครือข่าย กลุ่มชุมชน วิสาหกิจชุมชนและผู้ประกอบการ รุ่นใหม่ด้านองค์ความรู้ นวัตกรรม การผลิตและการแปรรูปเพื่อเพิ่ม มูลค่าผลผลิต นำนวัตกรรมและเทคโนโลยี และแนวทางการตลาดมาพัฒนา กระบวนการเลี้ยงสัตว์ การผลิต เนื้อสัตว์ และการขนส่งที่มีคุณภาพ สนับสนุนธุรกิจขนาดเล็ก กลาง และย่อม วิสาหกิจชุมชนให้เข้าถึง แหล่งเงินทุนเพื่อประกอบอาชีพ สร้างตลาดหลากหลายรูปแบบ ทั้งตลาดออนไลน์ มหกรรมสินค้า และการพัฒนารูปแบบ Matching Model/Partnership เพื่อเชื่อมโยง ผลผลิตไปยังโรงพยาบาล โรงแรม ร้านอาหาร โรงเรียน และ หน่วยงานอื่นๆ 	<ul style="list-style-type: none"> -สนง.กษ จังหวัด -สนง.เกษตร จังหวัด -สนง.พัฒนา ที่ดิน -สนง.ท้องถิ่น จังหวัด -สนง.ประมง จังหวัด -สนง.พัฒนา ชุมชนจังหวัด -สนง.พาณิชย์ จังหวัด -อุตสาหกรรม จังหวัด -อกส. -สนง.ปศุสัตว์ จังหวัด -กยท. -สถาบันวิชาการ -ภาคประชาชน ฯลฯ

กลยุทธ์	แนวทาง	หน่วยงาน รับผิดชอบ
	<p>7. เพิ่มมูลค่าสินค้าเกษตรของจังหวัด โดยเน้นการทำบรรจุภัณฑ์และการตลาดในผลไม้และผลิตภัณฑ์ชุมชน เช่น ลองกอง ปลูกเลาเค็ม ข้าวเกรียบปลา ข้าวหอมกระดังงา ทุเรียน โดยการทำแบรนด์จังหวัด เพิ่มมูลค่าในระดับพรีเมียม</p> <p>8. เพิ่มมูลค่าผลิตภัณฑ์มะพร้าว และการส่งออก</p> <p>9. จัดตั้งตลาดกลางจำหน่ายสินค้าปศุสัตว์แบบพรีเมียม เน้นผลิตภัณฑ์ปลอดภัย และฮาลาล</p>	
5. สร้างแรงจูงใจ การทำ การเกษตร และ เพิ่มจำนวน เกษตรกร รุ่นใหม่	<p>1. ส่งเสริมและสนับสนุนยุทธศาสตร์ และเกษตรกรให้มีโอกาสทางการศึกษาอย่างต่อเนื่อง เพื่อให้สามารถประยุกต์ความรู้ ด้านอาหาร ศึกษาในการเพิ่ม ประสิทธิภาพของการผลิตอาหาร และเชื่อมโยงกับวัฒนธรรม จริยธรรมและการค้า</p> <p>2. สนับสนุนให้เกษตรกรรายย่อย และกลุ่มเกษตรกรผลิตอาหารที่มี คุณภาพและปลอดภัยในการจับคู่ สัญญากับผู้ซื้อ เช่น โรงพยาบาล โรงเรียน โรงแรม และ ภาคอุตสาหกรรม</p> <p>3. สนับสนุนให้ผู้ว่างงาน บัณฑิต จบใหม่ที่ได้รับการสนับสนุนจาก กระทรวงเกษตรและสหกรณ์ และ กระทรวงอุดมศึกษา วิทยาศาสตร์ วิจัย และนวัตกรรม ในโครงการ 1 ตำบล 1 กลุ่มเกษตรกรทฤษฎีใหม่</p>	<p>-สนง.กษ จังหวัด</p> <p>-สนง.เกษตร จังหวัด</p> <p>-สนง.พัฒนา ที่ดิน</p> <p>-สนง.ท้องถิ่น จังหวัด</p> <p>-สนง.ประมง จังหวัด</p> <p>-สนง.พัฒนา ชุมชนจังหวัด</p> <p>-สนง.พาณิชย์ จังหวัด</p> <p>-สนง.ปศุสัตว์ จังหวัด</p> <p>-สปก.</p> <p>-กยท.</p> <p>-สถาบันวิชาการ</p> <p>-ภาคประชาชน ฯลฯ</p>

กลยุทธ์	แนวทาง	หน่วยงาน รับผิดชอบ
	<p>สามารถส่งเสริมการเกษตรอย่างต่อเนื่อง</p> <p>4. จัดสรรที่ดินเพื่อการเกษตร และการใช้ประโยชน์จากที่ดิน สาธารณะเพื่อให้เกษตรกรมีความ มั่นคงในอาชีพ</p> <p>5. ยกย่องเชิดชูเกษตรกรดีเด่น ในทุกระดับ ให้เกิดความภูมิใจ ในอาชีพเกษตรกร</p>	
6. จัดระบบเพื่อ รองรับความ มั่นคงด้าน อาหารในภาวะ วิกฤต	<p>1. พัฒนาศักยภาพชุมชนในการ จัดการระบบอาหาร โดยการจัดทำ แผนของชุมชนเพื่อสำรองอาหาร ในภาวะภัยพิบัติ/โรคระบาด</p> <p>2. สนับสนุนชมรม กลุ่ม เครือข่าย ต่างๆ ในชุมชนเพื่อการจัดการ อาหาร เช่น กลุ่มเกษตรกรปลอด สารพิษ เกษตรอินทรีย์ เกษตร แปลงใหญ่ กลุ่มวิสาหกิจชุมชน กลุ่มแม่บ้าน กลุ่มเครื่องแกง กลุ่มสัจจะออมทรัพย์ ฯลฯ เพื่อเป็นกลไกการจัดการอาหาร ในภาวะวิกฤติ</p> <p>3. สนับสนุนให้มีคลังอาหารชุมชน เพื่อรองรับภาวะวิกฤต</p> <p>4. สร้างและสนับสนุนระบบแบ่งปัน อาหารในระดับครัวเรือน</p>	<p>-สนง.กษ จังหวัด</p> <p>-สนง.เกษตร จังหวัด</p> <p>-สนง.พัฒนา ที่ดิน</p> <p>-สนง.ท้องถิ่น จังหวัด</p> <p>-สนง.ประมง จังหวัด</p> <p>-สนง.พัฒนา ชุมชนจังหวัด</p> <p>-สนง.ปศุสัตว์ จังหวัด</p> <p>-กยท.</p> <p>-สถาบันวิชาการ</p> <p>-ภาคประชาชน ฯลฯ</p>

ยุทธศาสตร์ที่ 2 ด้านอาหารปลอดภัย

กลยุทธ์	แนวทาง	ผู้รับผิดชอบ
1. ผลักดันการปฏิบัติการทางการเกษตรที่ดี หรือมาตรฐานอื่นๆ ให้เป็นภาคบังคับทางกฎหมายหรือและเป็นข้อตกลงของชุมชน	<p>1. พัฒนาศักยภาพเกษตรกรรุ่นใหม่ เน้นกระบวนการเรียนรู้และการสร้างเครือข่าย พัฒนากิจกรรมเกษตรด้วยนวัตกรรม Smart Farm, Digital Market โดยอาศัยการสนับสนุนจากหน่วยงานรัฐ และ Smart Farmer ที่ประสบความสำเร็จ</p> <p>2. สนับสนุนสถาบันวิชาการนำนวัตกรรมและเทคโนโลยี ไปใช้ส่งเสริมให้เกษตรกรทำการเกษตรที่เกื้อหนุนต่อสุขภาพ เช่น เกษตรชีวภาพ เกษตรอินทรีย์ และระบบการเกษตรที่มีการจัดการศัตรูพืชโดยวิธีผสมผสาน (Integrated Pest Management System) เป็นต้น</p> <p>3. ส่งเสริมชุมชนให้มีหน่วยจัดการเพื่อการรับรองมาตรฐานการเกษตรปลอดภัย และประมง เช่น มาตรฐาน GAP, PGS, COC, GFM หรือมาตรฐานอื่นที่เป็นที่ยอมรับ</p> <p>4. ยกกระตือรือร้นการแปรรูปอาหารทั้งระดับครัวเรือน และกลุ่มวิสาหกิจชุมชน ธุรกิจชุมชนให้ผลิต บรรจุ/จำหน่ายผลิตภัณฑ์อาหารปลอดภัย ให้ได้มาตรฐาน เพื่อเพิ่มมูลค่าทางเศรษฐกิจ</p>	<p>-สำนักวิจัยและพัฒนาการเกษตรที่ 8</p> <p>-สนง.เกษตรจังหวัด</p> <p>-สนง.พัฒนาชุมชน</p> <p>-สนง.สาธารณสุขจังหวัด</p> <p>-สถาบันวิชาการ</p> <p>-กลุ่มวิสาหกิจชุมชน</p> <p>ฯลฯ</p>

กลยุทธ์	แนวทาง	ผู้รับผิดชอบ
2. ส่งเสริมการมีส่วนร่วมของทุกภาคส่วนในการผลักดันและขับเคลื่อนการจัดการด้านอาหารปลอดภัยและการคุ้มครองผู้บริโภคทั้งในระดับจังหวัดและท้องถิ่น	<p>1. พัฒนากลไกเครือข่ายคุ้มครองผู้บริโภคแบบมีส่วนร่วมเพื่อการจัดการความปลอดภัยด้านอาหารในระดับท้องถิ่น เช่น สนับสนุนให้ศูนย์พิทักษ์สิทธิและคุ้มครองผู้บริโภคในองค์กรปกครองส่วนท้องถิ่นร่วมกับเครือข่ายผู้บริโภคในชุมชน ปฏิบัติภารกิจติดตามเฝ้าระวังอาหารและผลิตภัณฑ์สุขภาพ โดยทำงานร่วมกับสำนักงานสาธารณสุขจังหวัด คณะอนุกรรมการคุ้มครองผู้บริโภคจังหวัด และศูนย์วิทยาศาสตร์การแพทย์</p> <p>2. การขับเคลื่อนมาตรฐาน แนวทาง และการดำเนินการเพื่อให้เกิดการผลิตและการจำหน่ายอาหารที่ปลอดภัย ทั้งระดับจังหวัดและระดับท้องถิ่น</p> <p>3. สนับสนุนให้องค์กรปกครองส่วนท้องถิ่นกำหนดเรื่องสุขภาพอาหารเป็นนโยบายของหน่วยงาน ทั้งการออกข้อบัญญัติท้องถิ่น การออกใบอนุญาตให้แก่ร้านอาหาร และแผงลอยเพื่อบังคับใช้ และการเฝ้าระวังติดตามด้านอาหารปลอดภัย</p> <p>4. ส่งเสริมการดำเนินงานอาหารปลอดภัยตามนโยบาย Green & Clean Plus ของโรงพยาบาล และเชื่อมโยงการดำเนินงานไปสู่ศูนย์พัฒนาเด็กเล็ก โรงเรียน มหาวิทยาลัย และชุมชน</p>	<p>-คณะกรรมการอาหารปลอดภัยจังหวัดนราธิวาส</p> <p>-สนง.ท้องถิ่นจังหวัด</p> <p>-คณะอนุกรรมการคุ้มครองผู้บริโภคจังหวัดนราธิวาส</p> <p>-สนง.สาธารณสุขจังหวัด</p> <p>-องค์กรปกครองส่วนท้องถิ่น</p> <p>-ประชาสัมพันธ์จังหวัด</p> <p>-สถาบันวิชาการ</p> <p>ฯลฯ</p>

กลยุทธ์	แนวทาง	ผู้รับผิดชอบ
	<p>5. สร้างแรงจูงใจผู้ประกอบการ ที่ดำเนินธุรกิจอาหารปลอดภัยและอาหารเพื่อสุขภาพ เพื่อพัฒนาเศรษฐกิจของจังหวัด</p> <p>6. สร้างการมีส่วนร่วมจากภาคธุรกิจภาคเอกชน เช่น ห้างสรรพสินค้า โรงแรมและผู้ประกอบการ ในการจัดกิจกรรมส่งเสริมเรื่องอาหารปลอดภัย</p> <p>7. วางระบบ กลไกการเฝ้าระวังผลิตภัณฑ์อาหารที่ขายตามแนวชายแดน เช่น กาแฟที่มีส่วนผสมของยาซิลเดนาฟิล (Sildenafil)</p>	
<p>3. จัดทำระบบข้อมูล การสื่อสารและส่งเสริมพฤติกรรม การบริโภคที่เหมาะสมของบุคคล และชุมชน</p>	<p>1. สื่อสารข้อมูลสถานการณ์ด้านอาหารปลอดภัย จากศูนย์เฝ้าระวังอาหารปลอดภัย (Information Center) ระดับจังหวัดสู่ประชาชน ชุมชน และท้องถิ่น</p> <p>2. พัฒนาความรู้ด้านสุขภาพแก่ประชาชนโดยการให้ความรู้ สร้างกระแสการตื่นรู้ การเท่าทัน และสร้างความตระหนัก โดยใช้เวทีแลกเปลี่ยนเรียนรู้ เช่น การสื่อผ่านผู้มีอิทธิพลทางความคิด สื่อวิทยุ เคเบิลทีวี สิ่งพิมพ์ Social Media เป็นต้น</p>	<p>-สนง.เกษตรจังหวัด</p> <p>-สนง.พัฒนาชุมชน</p> <p>-สนง.สาธารณสุขจังหวัด</p> <p>-สถาบันวิชาการ</p> <p>-สนง.ท้องถิ่นจังหวัด</p> <p>-ประชาสัมพันธ์จังหวัด</p> <p>ฯลฯ</p>

กลยุทธ์	แนวทาง	ผู้รับผิดชอบ
<p>4. ยกระดับช่องทางการจำหน่ายอาหารปลอดภัยให้ได้มาตรฐานด้านสุขาภิบาลสิ่งแวดล้อมและผลักดันให้เกิดตลาดและร้านอาหารปลอดภัยและโภชนาการเพื่อสุขภาพ</p>	<p>1. ยกระดับตลาด ร้านอาหาร และแผงลอยจำหน่ายอาหารให้ได้มาตรฐานด้านสุขาภิบาลสิ่งแวดล้อมและการคุ้มครองผู้บริโภค</p> <p>2. สนับสนุนการทำอุทยานอาหารตลาดสีเขียว ที่มีการจำหน่ายผลผลิตปลอดภัยจากเกษตรกรเครือข่ายเกษตรที่ได้มาตรฐานในกลุ่มอาหารข้าว พืชผัก อาหารทะเล และปศุสัตว์ ทั้งในระดับชุมชน ฟาร์มและโรงงาน</p> <p>3. พัฒนารูปแบบตลาดอาหารปลอดภัยในชุมชน โรงพยาบาล ศูนย์พัฒนาเด็กเล็ก และโรงเรียน</p> <p>4. ส่งเสริมการประกอบธุรกิจอาหารสำหรับผู้สูงอายุและผู้ป่วยเรื้อรัง โดยเฉพาะโรคไตและเบาหวาน</p> <p>5. ส่งเสริมและสนับสนุนมาตรฐานความปลอดภัยในระบบตลาดออนไลน์ บริการรับส่งอาหารผ่าน Grab Food, Food Panda หรืออื่น ๆ</p>	<p>-สนง.เกษตรจังหวัด</p> <p>-สนง.พัฒนาชุมชน</p> <p>-สนง.สาธารณสุขจังหวัด</p> <p>-สถาบันวิชาการ</p> <p>-กลุ่มวิสาหกิจชุมชน</p> <p>-โรงพยาบาล</p> <p>-ฟาร์มตัวอย่างฯ</p> <p>-หอการค้าจังหวัด</p> <p>นราธิวาส</p>

ยุทธศาสตร์ที่ 3 ด้านโภชนาการสมวัย

กลยุทธ์	แนวทาง	ผู้รับผิดชอบ
1. ผลักดันเรื่องโภชนาการสมวัยเข้าสู่แผนพัฒนาจังหวัด แผนพัฒนาท้องถิ่นและชุมชน	<ol style="list-style-type: none"> กำหนดเรื่องโภชนาการสมวัยเป็นวาระจังหวัดนราธิวาส จังหวัดและองค์กรปกครองส่วนท้องถิ่นบรรจุเรื่องการส่งเสริมโภชนาการของคนทุกกลุ่มวัยในแผนพัฒนาจังหวัด แผนพัฒนาท้องถิ่นอย่างต่อเนื่อง โดยเฉพาะกองทุนหลักประกันสุขภาพระดับท้องถิ่นมีการดำเนินโครงการด้านโภชนาการตามอันดับความรุนแรงของปัญหา องค์กรท้องถิ่นจัดทำประชาคมหมู่บ้าน และส่งเสริมให้ชุมชนมีบทบาทจัดทำแผนงาน โครงการความมั่นคงทางอาหาร เพื่อเพิ่มการเข้าถึงอาหารประเภทเนื้อสัตว์ ไข่ ถั่ว ในการแก้ไขปัญหาโภชนาการกลุ่มหญิงตั้งครรภ์ เด็ก 0-14 ปี และกลุ่มวัยอื่นๆ ที่มีปัญหาโภชนาการ ส่งเสริมการใช้และวิเคราะห์ข้อมูลด้านสุขภาพและด้านโภชนาการจากหน่วยงานที่เกี่ยวข้องมากำหนดเป็นนโยบาย และแนวทางแก้ปัญหาต่างๆ ในพื้นที่อย่างเป็นรูปธรรม 	<ul style="list-style-type: none"> -สนง.จังหวัดนราธิวาส -สนง.ท้องถิ่นจังหวัดนราธิวาส -องค์กรปกครองส่วนท้องถิ่น -สนง.หลักประกันสุขภาพแห่งชาติ เขต 12 สงขลา -สนง.ป้องกันและควบคุมโรคที่ 12 สงขลา -สนง.สาธารณสุขจังหวัด -สถาบันวิชาการ -ศึกษาศึกษาจังหวัด -สนง.คณะกรรมการส่งเสริมการศึกษาเอกชน -ผู้นำศาสนา ฯลฯ
2. การเสริมสร้างและยกระดับการพัฒนา ระบบกลไกด้านโภชนาการ	<ol style="list-style-type: none"> พัฒนาระบบ กลไกของท้องถิ่น ชุมชน ให้มีการติดตามหญิงตั้งครรภ์ หลังคลอด ให้ได้รับอาหารตามหลักโภชนาการ ยาน้ำเสริมธาตุเหล็ก และไอโอดีนอย่างต่อเนื่องและครบถ้วน 	<ul style="list-style-type: none"> -สนง.จังหวัดนราธิวาส -สนง.ท้องถิ่นจังหวัดนราธิวาส -องค์กรปกครองส่วนท้องถิ่น

กลยุทธ์	แนวทาง	ผู้รับผิดชอบ
	<ol style="list-style-type: none"> สร้างกฎ กติกา มาตรการควบคุมการจำหน่ายอาหารที่ส่งผลเสียต่อสุขภาพ เช่น ขนมกรุบกรอบ น้ำอัดลมและน้ำหวาน บริเวณหน้าโรงเรียน ภายในโรงเรียน และศูนย์พัฒนาเด็กเล็ก ติดตามและเฝ้าระวัง การจัดอาหารเข้าอาหารกลางวัน อาหารว่าง ขนม และเครื่องดื่มในศูนย์พัฒนาเด็กเล็ก โรงเรียน ให้มีคุณภาพได้ตามมาตรฐานโภชนาการ สนับสนุนการดำเนินงาน ช่วงตั้งครรภ์ 0-2 ปี โดยการมีส่วนร่วมของภาคีเครือข่าย กระตุ้นและติดตามการให้น้ำนมเสริมธาตุเหล็กในเด็กปฐมวัยและเด็กวัยเรียนที่เป็นกลุ่มเตี้ยและผอมอย่างต่อเนื่อง สร้างแรงจูงใจให้กองทุนต่างๆ เช่น กองทุนชะกาด กลุ่มออมทรัพย์ หรืออื่นๆ ให้มีบทบาทส่งเสริมโภชนาการของชุมชน ศูนย์พัฒนาเด็กเล็ก และโรงเรียน ส่งเสริมบทบาทของผู้นำศาสนา เพื่อสื่อสารปัญหาโภชนาการ ในการทำศาสนกิจที่สำคัญ เช่น การละหมาดวันศุกร์ และกิจกรรมอื่นๆ 	<ul style="list-style-type: none"> -สนง.หลักประกันสุขภาพแห่งชาติ เขต 12 สงขลา -สนง.ป้องกันและควบคุมโรคที่ 12 สงขลา -สนง.สาธารณสุขจังหวัด -สถาบันวิชาการ -ศึกษาศึกษาจังหวัด -สนง.คณะกรรมการส่งเสริมการศึกษาเอกชน -ผู้นำศาสนา ฯลฯ

กลยุทธ์	แนวทาง	ผู้รับผิดชอบ
3. พัฒนา รูปแบบ การใช้ นวัตกรรม ด้านอาหาร และ โภชนาการ ให้เหมาะสม กับบริบท ในพื้นที่	<ol style="list-style-type: none"> 1. รณรงค์การเพิ่ม/ออกแบบเมนูอาหารที่มีธาตุเหล็กสูง ไข่ ผักและผลไม้ในครัวเรือน ศูนย์พัฒนาเด็กเล็กและโรงเรียน 2. พัฒนารูปแบบการมีครัวรวมสำหรับศูนย์เด็กเล็กขององค์กรปกครองส่วนท้องถิ่นเพื่อแก้ปัญหามาตรฐานอาหารกลางวัน และการประหยัดงบประมาณ 3. ส่งเสริมให้โรงเรียนมีการบริหารจัดการโครงการเกษตรเพื่ออาหารกลางวันอย่างมีประสิทธิภาพ โดยเป็นแหล่งผลิตอาหารให้กับโรงเรียน และสนับสนุนให้กับนักเรียนที่มีปัญหาด้านโภชนาการ 4. ติดตามส่งเสริมและพัฒนาศักยภาพการใช้โปรแกรม Thai School Lunch เพื่อกำหนดเมนูอาหารกลางวันของนักเรียนให้มีคุณภาพตามหลักโภชนาการ 5. ส่งเสริมให้ครัวเรือนทำการเกษตรที่ปลอดภัย โดยเฉพาะเนื้อสัตว์ ไข่ ผักและผลไม้ เพื่อเป็นแหล่งอาหารของครัวเรือน และเชื่อมโยงไปยังศูนย์พัฒนาเด็กเล็กและโรงเรียน 6. สร้างความร่วมมือกับฟาร์มต้นแบบ เช่น ฟาร์มตัวอย่างโครงการพระราชดำริ ฟาร์มยั่งยืน ศูนย์เรียนรู้การเพิ่มประสิทธิภาพการผลิตสินค้าเกษตร เพื่อกระจายผลผลิตการเกษตรให้กับศูนย์พัฒนาเด็กเล็ก โรงเรียน 	<ul style="list-style-type: none"> - สนง.จังหวัดนราธิวาส - สนง.ท้องถิ่นจังหวัดนราธิวาส - องค์กรปกครองส่วนท้องถิ่น - สนง.หลักประกันสุขภาพแห่งชาติเขต 12 สงขลา - สนง.ป้องกันและควบคุมโรคที่ 12 สงขลา - สนง.สาธารณสุขจังหวัด - สถาบันวิชาการ - ศึกษานิเทศก์จังหวัด - สนง. - คณะกรรมการส่งเสริมการศึกษาเอกชน - ผู้นำศาสนา ฯลฯ

กลยุทธ์	แนวทาง	ผู้รับผิดชอบ
4. ผลักดัน ความรู้ และความ เท่าทันเรื่อง อาหารและ โภชนาการ ในหญิง ตั้งครรภ์ และผู้ดูแล เด็ก 0-5 ปี	<ol style="list-style-type: none"> 1. จัดทำสื่อวีดิทัศน์ สื่อออนไลน์ และการประชาสัมพันธ์ รณรงค์การจัดนิทรรศการ การเลี้ยงทารกด้วยนมแม่ แม่ทำอาหารให้ลูก และการรับประทานอาหารร่วมกันในครอบครัว เพื่อให้เด็กได้รับการโภชนาการที่ดีและเพิ่มความสัมพันธ์ในครอบครัว 2. พัฒนาศักยภาพแม่ครัวผู้ประกอบการ ครู นักเรียน และเยาวชน นักวิชาการ ให้มีความรู้ด้านโภชนาการ และขับเคลื่อนกิจกรรมแก้ปัญหาโภชนาการ 3. เพิ่มความรอบรู้เรื่องอาหารและโภชนาการที่ให้ผู้ปกครองของเด็ก 0-5 ปี และติดตามภาวะโภชนาการของเด็กอย่างต่อเนื่อง 4. รณรงค์และสนับสนุนการเลี้ยงทารกด้วยนมแม่ที่มีคุณภาพอย่างต่อเนื่องอย่างน้อย 6 เดือน หรือ 2 ปี 	<ul style="list-style-type: none"> - สนง.จังหวัดนราธิวาส - สนง.ท้องถิ่นจังหวัดนราธิวาส - องค์กรปกครองส่วนท้องถิ่น - สนง.หลักประกันสุขภาพแห่งชาติเขต 12 สงขลา - สนง.ป้องกันและควบคุมโรคที่ 12 สงขลา - สนง.สาธารณสุขจังหวัด - สถาบันวิชาการ - ศึกษานิเทศก์จังหวัด - สนง. - คณะกรรมการส่งเสริมการศึกษาเอกชน - ผู้นำศาสนา ฯลฯ

กลยุทธ์	แนวทาง	ผู้รับผิดชอบ
5. สร้างและยกระดับบุคลากรรวมถึงอาสาสมัครต่างๆ ให้ทำงานด้านความมั่นคงทางอาหารปลอดภัยและโภชนาการสมวัย	<ol style="list-style-type: none"> พัฒนาศักยภาพบุคลากรในท้องถิ่น เรื่องการทำงานด้านความมั่นคงทางอาหาร อาหารปลอดภัย และโภชนาการสมวัย ส่งเสริมบทบาทของผู้นำชุมชน ปราชญ์ชาวบ้าน เกษตรกรดีเด่น อาสาสมัครสาธารณสุขประจำหมู่บ้าน บัณฑิตอาสา ในการทำงานด้านความมั่นคงทางอาหาร อาหารปลอดภัย และโภชนาการสมวัย พัฒนาเทคโนโลยี นวัตกรรมที่ส่งเสริมให้อาสาสมัครสาธารณสุข เครือข่ายด้านสุขภาพสามารถให้ความรู้ด้านโภชนาการ ให้สอดคล้องกับบริบทของพื้นที่ และภาวะวิกฤติ พัฒนาศักยภาพภาคี เครือข่ายด้านสุขภาพในชุมชน ให้มีส่วนร่วมในการจัดการปัญหาโภชนาการ โดยสามารถเป็นพี่เลี้ยงให้คำแนะนำ เฝ้าระวัง และการจัดการภาวะเสี่ยงด้านโภชนาการ 	<ul style="list-style-type: none"> -สนง.จังหวัด นราธิวาส -สนง.ท้องถิ่น จังหวัดนราธิวาส -องค์กรปกครองส่วนท้องถิ่น -สนง.หลักประกันสุขภาพแห่งชาติ เขต 12 สงขลา -สนง.ป้องกันและควบคุมโรคที่ 12 สงขลา -สนง.สาธารณสุขจังหวัด -สถาบันวิชาการ -ศึกษาธิการจังหวัด -สนง.คณะกรรมการส่งเสริมการศึกษาเอกชน -ผู้นำศาสนา ฯลฯ

ภาคผนวก

1. สถานการณ์หญิงตั้งครรภ์

1.1 ภาวะโลหิตจางในหญิงตั้งครรภ์ ในปี พ.ศ.2563 จังหวัดนราธิวาส พบภาวะโลหิตจางในหญิงตั้งครรภ์โดยรวมร้อยละ 15.19 โดยแบ่งตามอำเภอ ดังแสดงในตารางที่ 1

ตารางที่ 1 ภาวะโลหิตจางในหญิงตั้งครรภ์ ปี พ.ศ.2563 โดยแบ่งตามอำเภอในพื้นที่จังหวัดนราธิวาส

อำเภอ	หญิงไทยที่มารับบริการฝากครรภ์	หญิงไทยที่มารับบริการฝากครรภ์ในปีงบประมาณ ได้รับการตรวจ HCT และผลอยู่ระหว่าง 1-32 (มีภาวะโลหิตจางขณะตั้งครรภ์)	ร้อยละ (เกณฑ์มาตรฐานไม่เกิน 10%)
เมืองนราธิวาส	320	42	13.13
ตากใบ	394	39	9.9
บาเจาะ	280	54	19.29
ยี่งอ	330	127	38.48
ระแงะ	517	82	15.86
รือเสาะ	414	28	6.76
ศรีสาคร	161	21	13.04
แว้ง	201	32	15.92
สุคีริน	128	16	12.5
สุโหงโกลก	585	81	13.85
สุโหงปาดี	138	14	10.14
จะแนะ	159	36	22.64
เจาะไอร้อง	302	25	8.28
รวม	3,929	597	15.19

ที่มา : สำนักงานสาธารณสุขจังหวัดนราธิวาส

2. สถานการณ์กลุ่มวัยเด็ก 0-5 ปี

2.1 ข้อมูลน้ำหนักแรกเกิดของทารก ย้อนหลังตั้งแต่ปี พ.ศ.2560-2562 พบว่าทารกแรกเกิดมีน้ำหนักน้อยกว่า 2,500 กรัม อยู่ที่ร้อยละ 7.91, 7.74 และ 8.01 ตามลำดับ (สูงกว่าเกณฑ์ที่กำหนดไว้ คือ ทารกแรกเกิดมีน้ำหนักน้อยกว่า 2,500 กรัม \leq ร้อยละ 7) โดยสาเหตุหลักอาจเนื่องจากการคลอดก่อนกำหนด การเจริญเติบโตช้าในครรภ์ และพฤติกรรมกรรมการดูแลตนเองของมารดาขณะตั้งครรภ์ที่ไม่ถูกต้อง ซึ่งเกี่ยวข้องกับการดูแลสุขภาพของหญิงตั้งครรภ์ และภาวะทุพโภชนาการของมารดาขณะตั้งครรภ์ ดังแสดงผลในตารางที่ 2

ตารางที่ 2 ทารกแรกเกิดมีน้ำหนักน้อยกว่า 2,500 กรัม ในปี พ.ศ.2560-2562

ปี 2560			ปี 2561			ปี 2562		
จำนวนที่ซึ้ง	น.น. <2,500	ร้อยละ	จำนวนที่ซึ้ง	น.น. <2,500	ร้อยละ	จำนวนที่ซึ้ง	น.น. <2,500	ร้อยละ
น.น. (ราย)	กรัม (ราย)		น.น. (ราย)	กรัม (ราย)		น.น. (ราย)	กรัม (ราย)	
7,965	630	7.91	7,925	613	7.74	6,954	557	8.01

ที่มา : รายงาน HDC กระทรวงสาธารณสุข, ณ วันที่ 4 ตุลาคม 2562

2.2 ข้อมูลสำรวจทารกแรกเกิด-6 เดือน กินนมแม่อย่างเดียว นาน 6 เดือน นมแม่เป็นอาหารธรรมชาติที่มีคุณค่าอุดมไปด้วยสารอาหารที่ครบถ้วนเหมาะสมกับความต้องการของทารก สามารถย่อยและดูดซึมได้ง่าย ปลอดภัย มีภูมิคุ้มกันต่อการติดเชื้อของระบบทางเดินอาหารและระบบทางเดินหายใจ ทำให้ทารกมีสุขภาพที่แข็งแรง สมบูรณ์ โดยข้อมูลของทารกแรกเกิด-6 เดือน กินนมแม่อย่างเดียว

ในปี พ.ศ.2563 จังหวัดนราธิวาส พบทารกแรกเกิด-6 เดือน กินนมแม่อย่างเดียวโดยรวมร้อยละ 52.37 โดยแบ่งตามอำเภอ ดังแสดงในตารางที่ 3

ตารางที่ 3 ทารกแรกเกิด-6 เดือน กินนมแม่อย่างเดียว โดยแบ่งตามอำเภอในพื้นที่จังหวัดนราธิวาส

อำเภอ	จำนวนเด็กอายุครบ 6 เดือน	จำนวนเด็กอายุครบ 6 เดือน ที่แม่หรือผู้เลี้ยงดูได้ถูกสอบถาม	ร้อยละ สอบถาม	จำนวนที่เด็กอายุครบ 6 เดือน ที่กินนมแม่อย่างเดียว	ร้อยละกินนมแม่อย่างเดียว (เกณฑ์มาตรฐาน ไม่น้อยกว่า 30%)
เมืองนราธิวาส	837	677	80.88	305	45.05
ตากใบ	767	718	93.61	247	34.40
บาเจาะ	503	416	82.70	242	58.17
ยี่งอ	423	360	85.11	253	70.28
ระแงะ	736	690	93.75	611	88.55
รือเสาะ	694	609	87.75	154	25.29
ศรีสาคร	412	311	75.49	212	68.17
แว้ง	414	346	83.57	215	62.14
สุคิริน	223	209	93.72	26	12.44
สุโหงโโก-ลก	358	315	87.99	209	66.35
สุโหงปาดี	317	304	95.90	97	31.91
จะแนะ	251	204	81.27	115	56.37
เจาะไอร้อง	356	321	90.17	184	57.32
รวม	6,291	5,480	87.11	2870	52.37

ที่มา : สำนักงานสาธารณสุขจังหวัดนราธิวาส

2.3 ข้อมูลการเฝ้าระวังภาวะโลหิตจางในเด็ก 6 เดือน-12 เดือน และนักเรียนประถมศึกษา/มัธยมศึกษาในโรงเรียนพระราชดำริ ปี พ.ศ.2562 จากการดำเนินงานเฝ้าระวังภาวะโลหิตจางในเด็กอายุ 6 เดือน-5 ปี ของจังหวัดนราธิวาส ตั้งแต่ปี พ.ศ.2561-2562 โดยได้ดำเนินการส่งเสริมดังนี้

1. ให้ทาง CUP สนับสนุนยาน้ำเสริมธาตุเหล็กให้กับสถานบริการสาธารณสุขในเขตรับผิดชอบ เพื่อกระจายให้กับกลุ่มเป้าหมายในชุมชน และศูนย์พัฒนาเด็กเล็กต่อไป

2. เน้นย้ำให้เจ้าหน้าที่สาธารณสุขที่ให้บริการ บันทึกข้อมูลการจ่ายยาน้ำเสริมธาตุเหล็กควบคู่กับการให้บริการวัคซีน เพื่อให้ได้ข้อมูลที่ถูกต้องและเป็นปัจจุบัน โดยผลจากการดำเนินงานอย่างต่อเนื่อง พบว่า

- การจ่ายยาน้ำเสริมธาตุเหล็กให้กับเด็กอายุ 6 เดือน-5 ปี ที่มารับบริการสร้างเสริมภูมิคุ้มกันโรคในสถานบริการสาธารณสุขอย่างครอบคลุม ร้อยละ 10.90 และ 23.78 ตามลำดับ (ข้อมูลจากรายงาน HDC ณ 4 ตุลาคม 2562)
- การตรวจความเข้มข้น (Hct) ในเลือดของเด็กอายุ 6 เดือน-12 เดือนและนักเรียน โรงเรียนพระราชดำริ โดยดำเนินการในเด็กที่มารับบริการสร้างเสริมภูมิคุ้มกันโรคในสถานบริการสาธารณสุข และผู้ปกครองให้ความยินยอมเท่านั้น โดยผลตรวจภาวะโลหิตจางได้ดังในแสดงตารางที่ 4

ตารางที่ 4 ร้อยละภาวะโลหิตจางในเด็ก

กลุ่มเป้าหมาย	จำนวนที่เฝ้าระวัง (ราย)	จำนวนที่พบภาวะโลหิตจาง (ราย)	ร้อยละ
เด็ก 6 เดือน-12 เดือน	2,624	499	19.02
นักเรียน ร.ร.พระราชดำริ	2,505	410	16.38

ที่มา : รายงานเฝ้าระวังภาวะโลหิตจาง, สำนักงานสาธารณสุขจังหวัดนราธิวาส ณ สิงหาคม 2562

2.4 ข้อมูลการเฝ้าระวังการเจริญเติบโตในเด็กแรกเกิด-5 ปี โดยเจ้าหน้าที่สาธารณสุขและอาสาสมัครสาธารณสุขที่ดำเนินการซั่งน้ำหนักและวัดส่วนสูง พร้อมทั้งแปลผลการเจริญเติบโตตามกราฟหรือโปรแกรมเฝ้าระวังการเจริญเติบโตของเด็กแรกเกิด-5 ปี ซึ่งจะรายงานผลการดำเนินงาน ปีละ 4 ครั้ง

ในปีงบประมาณ 2561 กรมอนามัยได้กำหนดเป้าหมายในการดำเนินงานเฝ้าระวังการเจริญเติบโตในเด็กแรกเกิด-5 ปี ให้มีส่วนสูงดีสมส่วน ไม่น้อยกว่าร้อยละ 57 จากการดำเนินงานของจังหวัดนราธิวาส ตั้งแต่ปี พ.ศ.2560-2562 พบว่าเด็กสูงดีสมส่วนยังไม่ถึงเกณฑ์ที่กำหนด ได้ร้อยละ 45.67, 48.28 และ 51.22 ตามลำดับ โดยสามารถจำแนกแต่ละภาวะของปัญหาภาวะโภชนาการได้ดังนี้

2.4.1 ภาวะอ้วนและเริ่มอ้วน พบร้อยละ 1.86, 5.22 และ 9.51 ตามลำดับ ซึ่งมีแนวโน้มที่สูงขึ้นอย่างมาก

2.4.2 ภาวะผอม พบร้อยละ 8.74, 8.60 และ 8.56 ตามลำดับ มีแนวโน้มที่ลดลงเล็กน้อย

2.4.3 ภาวะเตี้ย พบร้อยละ 14.34, 13.00 และ 22.06 ตามลำดับ ซึ่งจะเห็นได้ว่ามีแนวโน้มที่ลดลงในปี พ.ศ.2561 แต่กลับเพิ่มขึ้นในปี พ.ศ.2562 อย่างมาก

ภาวะที่ไม่สมส่วนของร่างกายเป็นผลมาจากการขาดสารอาหารเรื้อรัง ซึ่งสาเหตุสำคัญคือเด็กมักบริโภคอาหารที่ไม่ได้สัดส่วนและปริมาณที่ไม่เหมาะสมตามวัย รวมถึงการขาดการออกกำลังกายอย่างต่อเนื่อง ดังแสดงผลในตารางที่ 5

ตารางที่ 5 ตารางการเฝ้าระวังการเจริญเติบโตในเด็กแรกเกิด-5 ปี จังหวัดนราธิวาส14

ภาวะโภชนาการ	เป้าหมาย	ปี พ.ศ.2560		ปี พ.ศ.2561		ปี พ.ศ.2562	
		จำนวนทั้งหมด/ ภาวะโภชนาการ (ราย)	ร้อยละ	จำนวนทั้งหมด/ ภาวะโภชนาการ (ราย)	ร้อยละ	จำนวนทั้งหมด/ ภาวะโภชนาการ (ราย)	ร้อยละ
ร้อยละของเด็กที่มีภาวะเตี้ย	≤10	52,099/ 7,472	14.34	55,490/ 7,215	13.00	69,370/ 15,302	22.06
ร้อยละของเด็กที่มีภาวะผอม	≤5	52,099/ 4,553	8.74	55,490/ 4,772	8.60	69,370/ 5,940	8.56
ร้อยละของเด็กที่มีภาวะอ้วน	≤10	52,099/ 969	1.86	55,490/ 2,895	5.22	69,370/ 6,600	9.51
ร้อยละของเด็กสูงดีสมส่วน	≥57	52,099/ 23,795	45.67	46,026/ 22,222	48.28	49,153/ 25,175	51.22

ที่มา : รายงาน HDC กระทรวงสาธารณสุข, ณ วันที่ 4 ตุลาคม 2562

2.5 พฤติกรรมการบริโภค

ทั้งนี้จากการสำรวจพฤติกรรมการบริโภคอาหารของเด็กอายุ 1-5 ปี จากสำนักงานสาธารณสุขประจำจังหวัดนราธิวาส ปี พ.ศ. 2561 พบว่าเด็กอายุ 1-5 ปี มีพฤติกรรมการบริโภคที่ไม่ถูกต้องโดยเรียงลำดับ 3 พฤติกรรมที่เด็กไม่ปฏิบัติ (พฤติกรรมที่เหมาะสม) ดังนี้

(1) กินอาหารกลุ่มผักวันละ 3 ทัพพี ทุกวัน โดยไม่ปฏิบัติถึงร้อยละ 66.45

(2) กินอาหารว่างวันละ 2 ครั้ง (ช่วงสายและช่วงบ่าย) ทุกวัน โดยไม่ปฏิบัติถึงร้อยละ 62.73

(3) กินยาเม็ดธาตุเหล็ก (เลือกให้ตรงตามภาวะการเจริญเติบโตของเด็ก) ไม่ปฏิบัติถึงร้อยละ 61.68 ดังแสดงในตารางที่ 6

ตารางที่ 6 ร้อยละของพฤติกรรมการบริโภคอาหารเด็กอายุ 1-5 ปี

พฤติกรรมการบริโภคอาหารที่เหมาะสม	ปฏิบัติ	ไม่ปฏิบัติ
1. กินอาหารเช้าที่มีกลุ่มอาหารอย่างน้อย 2 กลุ่ม คือ กลุ่มข้าว-แป้ง และเนื้อสัตว์ หรือกลุ่มข้าว-แป้ง และนมทุกวัน	68.60	31.40
2. กินอาหารหลัก วันละ 3 มื้อ (เช้า กลางวัน เย็น) ทุกวัน	55.55	44.45
3. กินอาหารว่าง วันละ 2 ครั้ง (ช่วงสายและช่วงบ่าย) ทุกวัน	37.23	62.73
4. ปริมาณอาหารที่บริโภคในแต่ละกลุ่ม		
4.1 กินอาหารกลุ่มข้าว-แป้ง วันละ 3-5 ทัพพี ทุกวัน	43.68	56.32
4.2 กินอาหารกลุ่มผัก วันละ 3 ทัพพี ทุกวัน	33.55	66.45
4.3 กินอาหารกลุ่มผลไม้ วันละ 3 ส่วน ทุกวัน	44.03	55.97
4.4 กินอาหารกลุ่มเนื้อสัตว์ วันละ 3 ช้อนกินข้าว ทุกวัน	78.00	22.00

พฤติกรรมการบริโภคอาหารที่เหมาะสม	ปฏิบัติ	ไม่ปฏิบัติ
4.5 ดื่มนมจืด วันละ 2-3 แก้วหรือกล่อง ทุกวัน	70.30	29.70
5. กินอาหารที่เป็นแหล่งธาตุเหล็ก เช่น ตับ เลือด เนื้อสัตว์โดยเฉพาะเนื้อแดง สัปดาห์ละ 1-2 ครั้ง	54.10	45.90
6. กินยาเม็ดธาตุเหล็ก (เลือกให้ตรงตามภาวะการเจริญเติบโตของเด็ก) - สัปดาห์ละ 1 ครั้ง ๆ ละ 1 ซ้อนชา สำหรับเด็กที่มีการเจริญเติบโตดี - ทุกวัน ๆ ละ 1 ซ้อนชา สำหรับเด็กที่ขาดอาหารและกลุ่มเสี่ยง เป็นเวลา 1 เดือน	38.32	61.68
7. ใช้เกลือหรือเครื่องปรุงรสเค็มเสริมไอโอดีนในการปรุงอาหารทุกครั้ง	91.50	8.50
8. กินอาหารประเภทผัก ทอดและกะทิ (เลือกให้ตรงตามภาวะการเจริญเติบโตของเด็ก) - ไม่มากกว่า 4 อย่างต่อวัน สำหรับเด็กที่มีการเจริญเติบโตดี - ไม่มากกว่า 2 อย่างต่อวัน สำหรับเด็กอ้วนและกลุ่มเสี่ยง - มากกว่า 4 อย่างต่อวัน สำหรับเด็กขาดอาหารและกลุ่มเสี่ยง	53.52	46.48
9. ไม่กินขนมกรุบกรอบ ปลาเส้นปรุงรส เครื่องดื่มที่มีรสหวาน น้ำอัดลม ไอศกรีมหวานเย็น ลูกอม เยลลี่ หมากฝรั่ง ช็อคโกแลต ขนมปังเวเฟอร์	39.83	46.48
10. ไม่กินเนื้อสัตว์ติดมัน เช่น หมูสามชั้น ขาหมู คอหมู หนังไก่ หนังเป็ด	81.19	18.81
11. ไม่เติมเครื่องปรุงรสเค็ม เช่น น้ำปลา ซีอิ๊ว แม็กกี้ ในอาหารที่ปรุงสุกแล้วทุกครั้ง	81.29	18.81
12. ไม่เติมน้ำตาลในอาหารที่ปรุงสุกแล้ว	80.78	19.22

ที่มา : สำนักงานสาธารณสุขจังหวัดนราธิวาส, ณ สิงหาคม 2562

นอกจากนี้เมื่อสำรวจภาวะโภชนาการเด็กที่อายุต่ำกว่า 5 ปี ที่มีปัญหาในระดับปานกลางและรุนแรง และระดับรุนแรง โดยเทียบกับร้อยละของระดับประเทศกับจังหวัดนราธิวาส จะเห็นได้ว่าปัญหาสุขภาพของเด็กอายุต่ำกว่า 5 ปี มากกว่าของระดับประเทศ ในปี พ.ศ.2559 ดังแสดงในตารางที่ 7

ตารางที่ 7 ร้อยละภาวะโภชนาการเด็กที่อายุต่ำกว่า 5 ปี เปรียบเทียบระดับประเทศไทยกับระดับจังหวัดนราธิวาส

ระดับความรุนแรง		ร้อยละ		
		น้ำหนักต่ำกว่าเกณฑ์มาตรฐาน	ภาวะทุพโภชนาการเฉียบพลัน	ภาวะทุพโภชนาการเรื้อรัง
ระดับปานกลางและรุนแรง	ระดับประเทศ	6.7	5.4	10.5
	จังหวัดนราธิวาส	16.2	10.7	29
ระดับรุนแรง	ระดับประเทศ	1.5	1.4	2.6
	จังหวัดนราธิวาส	5.1	4.7	10

ที่มา: ความเหลื่อมล้ำของเด็กและสตรีในจังหวัดนราธิวาส Unicef

3. สถานการณ์กลุ่มเด็กวัยเรียน 6-14 ปี

การดำเนินงานเฝ้าระวังการเจริญเติบโตในเด็กนักเรียน อายุ 6-14 ปี โดยครูประจำชั้นและเจ้าหน้าที่สาธารณสุขที่ดำเนินการชั่งน้ำหนักและวัดส่วนสูง พร้อมทั้งแปลผลการเจริญเติบโตตามกราฟหรือโปรแกรมเฝ้าระวังการเจริญเติบโตของเด็กแรกเกิด-18 ปี ซึ่งจะรายงานผลการดำเนินงาน ปีการศึกษาละ 2 ครั้ง คือ ครั้งที่ 1 เดือนสิงหาคม และครั้งที่ 2 เดือนมกราคม ของทุกปี

ปีงบประมาณ 2561 กรมอนามัยได้กำหนดเป้าหมายในการดำเนินงานเฝ้าระวังการเจริญเติบโตในเด็กนักเรียน อายุ 6-14 ปี ให้มีส่วนสูงดีสมส่วน ไม่น้อยกว่าร้อยละ 66 จากการดำเนินงานของจังหวัดนราธิวาส ตั้งแต่ปี พ.ศ.2560-2562 พบว่า เด็กสูงดีสมส่วนยังไม่ถึงเกณฑ์ที่กำหนด ได้ร้อยละ 57.49, 58.90 และ 55.67 ตามลำดับและมีแนวโน้มที่ลดลงอย่างต่อเนื่อง โดยสามารถจำแนกแต่ละภาวะของปัญหาภาวะโภชนาการได้ดังนี้

1.1 ภาวะเตี้ย โดยมีเป้าหมายน้อยกว่าหรือเท่ากับร้อยละ 5 โดยในปี พ.ศ.2560-2562 พบร้อยละ 13.07, 12.03 และ 17.27 ตามลำดับพบว่าลดลงในปี พ.ศ.2561 ซึ่งจะเห็นได้ว่ามีแนวโน้มที่ลดลงในปี พ.ศ.2561 แต่กลับเพิ่มขึ้นในปี พ.ศ.2562 อย่างมาก

1.2 ภาวะผอม โดยมีเป้าหมายน้อยกว่าหรือเท่ากับร้อยละ 5 โดยในปี พ.ศ.2560-2562 พบร้อยละ 6.40, 5.77 และ 5.46 ตามลำดับ ซึ่งมีแนวโน้มที่ลดลง

1.3 ภาวะโภชนาการเกิน (ภาวะอ้วนและเริ่มอ้วน) โดยมีเป้าหมายน้อยกว่าหรือเท่ากับร้อยละ 10 โดยในปี พ.ศ.2560-2562 พบร้อยละ 6.40, 6.48 และ 10.62 ตามลำดับ ซึ่งมีแนวโน้มสูงขึ้น

1.4 ภาวะสมส่วน โดยมีเป้าหมายมากกว่าหรือเท่ากับร้อยละ 66 โดยในปี พ.ศ.2560-2562 พบร้อยละ 57.49, 58.90 และ 55.67 ตามลำดับ ซึ่งมีแนวโน้มลดลง

ภาวะที่ไม่สมส่วนของร่างกายเป็นผลมาจากการขาดสารอาหารเรื้อรัง ซึ่งสาเหตุสำคัญคือเด็กมักบริโภคอาหารที่ไม่ได้สัดส่วนและปริมาณที่ไม่เหมาะสมตามวัย ดังแสดงผลในตารางที่ 8

ตารางที่ 8 ตารางการเฝ้าระวังการเจริญเติบโต การเจริญเติบโตในเด็กนักเรียน อายุ 6-18 ปี

ภาวะโภชนาการ	เป้าหมาย	ปี พ.ศ. 2560	ปี พ.ศ. 2561	ปี พ.ศ. 2562
ร้อยละของเด็กที่มีภาวะเตี้ย	≤ ร้อยละ 10	13.07	12.03	17.27
ร้อยละของเด็กที่มีภาวะผอม	≤ ร้อยละ 5	6.40	5.77	5.46
ร้อยละของเด็กที่มีภาวะอ้วนและเริ่มอ้วน	≤ ร้อยละ 10	6.40	6.48	10.62
ร้อยละของเด็กสูงดีสมส่วน	≥ ร้อยละ 66	57.49	58.90	55.67

ที่มา: รายงาน HDC กระทรวงสาธารณสุข, ณ วันที่ 4 ตุลาคม 2562

ทั้งนี้จากการสำรวจพฤติกรรมการบริโภคอาหารของเด็กอายุ 6-13 ปี จากสำนักงานสาธารณสุขประจำจังหวัดนราธิวาส ปี พ.ศ. 2561 พบว่า

เด็กอายุ 6-13 ปี มีพฤติกรรมการบริโภค 3 พฤติกรรมที่เด็กไม่ปฏิบัติมากที่สุด (พฤติกรรมที่ไม่เหมาะสม) ดังนี้

- (1) ไม่กินขนมที่มีรสหวาน เช่น ไอติมหวานเย็น ช็อคโกแลตหมากฝรั่ง ลูกอม เยลลี่ เป็นต้น โดยไม่ปฏิบัติถึงร้อยละ 80.56
- (2) ไม่กินขนมขบเคี้ยว เช่น ปลาเส้นปรุงรส มันฝรั่งทอด ขนมปังเวเฟอร์ ขนมปังแท่ง เป็นต้น โดยไม่ปฏิบัติถึงร้อยละ 79.17
- (3) กินอาหารกลุ่มผลไม้ วันละ 3 ส่วน ทุกวัน โดยไม่ปฏิบัติถึงร้อยละ 76.39 ดังตารางที่ 9

ตารางที่ 9 ร้อยละของพฤติกรรม
การบริโภคอาหารเด็กอายุ 6-13 ปี

พฤติกรรมการบริโภคอาหารที่เหมาะสม	ปฏิบัติ	ไม่ปฏิบัติ
1. กินอาหารเข้าที่มีกลุ่มอาหารอย่างน้อย 2 กลุ่ม คือ กลุ่มข้าว-แป้งและเนื้อสัตว์ หรือกลุ่มข้าว-แป้งและนม ทุกวัน	81.94	18.06
2. กินอาหารหลัก วันละ 3 มื้อ (เช้า กลางวัน เย็น) ทุกวัน	81.94	18.06
3. กินอาหารว่าง วันละ 2 ครั้ง (ช่วงสายและช่วงบ่าย) ทุกวัน	73.61	26.39
4. ปริมาณอาหารที่บริโภคในแต่ละกลุ่ม		
4.1 กินอาหารกลุ่มข้าว-แป้ง วันละ 8 ทัพพี ทุกวัน	41.67	58.33
4.2 กินอาหารกลุ่มผัก วันละ 4 ทัพพี ทุกวัน	34.72	65.28
4.3 กินอาหารกลุ่มผลไม้ วันละ 3 ส่วน ทุกวัน	20.83	79.17
4.4 กินอาหารกลุ่มเนื้อสัตว์ วันละ 6 ช้อนกินข้าว ทุกวัน	68.06	31.94
4.5 ดื่มนม <ul style="list-style-type: none"> นมสดรสจืด วันละ 3 แก้วหรือกล่อง ทุกวัน สำหรับเด็กไม่อ้วน นมพร้อมมันเนย/นมขาดมันเนย วันละ 3 แก้วหรือกล่อง ทุกวัน สำหรับเด็กอ้วน 	31.94	68.06
5. กินปลา สัตว์น้ำทะเลอย่างน้อย 3 วัน	68.06	31.94
6. กินไข่ สัตว์น้ำทะเล 3-7 วันๆ ละ 1 ฟอง	52.78	47.22
7. กินอาหารที่เป็นแหล่งธาตุเหล็ก เช่น ตับ เลือด เป็นต้น สัตว์น้ำทะเล 1-2 วัน	31.94	68.06
8. กินยาเม็ดเสริมธาตุเหล็ก (เลือกให้ตรงตามการเจริญเติบโตของเด็ก) <ul style="list-style-type: none"> สัตตภัณฑ์ 1 ครั้งๆ ละ 1 เม็ด สำหรับเด็กที่มีการเจริญเติบโตดี ทุกวันๆ ละ 1 เม็ด สำหรับเด็กที่ขาดอาหาร และกลุ่มเสี่ยง เป็นเวลา 1 เดือน 	28.17	71.83

พฤติกรรมการบริโภคอาหารที่เหมาะสม	ปฏิบัติ	ไม่ปฏิบัติ
9. กินอาหารประเภทผัด ทอด และกะทิ (เลือกให้ตรงตามการเจริญเติบโตของเด็ก) <ul style="list-style-type: none"> ไม่มากกว่า 3 อย่างต่อวัน สำหรับเด็กที่มีการเจริญเติบโตดี ไม่มากกว่า 2 อย่างต่อวัน สำหรับเด็กอ้วนและกลุ่มเสี่ยง มากกว่า 3 อย่างต่อวัน สำหรับเด็กขาดอาหาร และกลุ่มเสี่ยง 	56.94	43.06
10. ไม่กินเนื้อสัตว์ติดมัน เช่น หมูสามชั้น ขาหมู คอหมู หนังไก่ หนังเป็ด เป็นต้น	34.72	65.28
11. ไม่กินขนมที่มีรสหวาน เช่น ไอศกรีมหวานเย็น ช็อคโกแลต หมากฝรั่ง ลูกอม เยลลี่ เป็นต้น	19.44	80.56
12. ไม่ดื่มเครื่องดื่มที่มีรสหวาน เช่น น้ำอัดลม น้ำหวาน โกลีเก้เย็น ชาเย็น น้ำปั่น น้ำผลไม้ นมเปรี้ยว เป็นต้น	45.83	54.17
13. ไม่กินขนมเบเกอรี่ เช่น เค้ก พาย โดนัท เป็นต้น	48.61	51.39
14. ไม่กินขนมขบเคี้ยว เช่น ปลาเส้นปรุงรส มันฝรั่งทอด ขนมปังเวเฟอร์ ขนมปังแท่ง เป็นต้น	20.83	79.17
15. ไม่เติมเครื่องปรุงรสเค็ม เช่น น้ำปลา ซีอิ๊ว แม็กกี้ ในอาหารที่ปรุงสุกแล้ว ทุกครั้ง	34.72	65.28
16. ไม่เติมน้ำตาลในอาหารที่ปรุงสุกแล้ว	52.78	47.22

ที่มา: รายงาน HDC กระทรวงสาธารณสุข, ณ วันที่ 4 ตุลาคม 2562

4. สถานการณ์กลุ่มวัยทำงานอายุ 18-59 ปี

จากการเฝ้าระวังภาวะโภชนาการในกลุ่มวัยทำงาน โดยคำนวณได้จากค่าดัชนีมวลกาย พบว่า

4.1 กลุ่มวัยทำงานอายุ 30-44 ปี พบร้อยละ 44.99, 42.54 และ 41.97 ตามลำดับ ซึ่งมีแนวโน้มการมีดัชนีมวลกายที่ปกติลดลง

4.2 กลุ่มวัยทำงาน อายุ 18-59 ปี พบร้อยละ 40.61, 40.37 และ 40.03 ตามลำดับ ที่มีดัชนีมวลกายปกติแนวโน้มลดลง ดังแสดงในตารางที่ 10

ตารางที่ 10 ร้อยละดัชนีมวลกายที่ปกติ

กลุ่ม เป้าหมาย	เป้าหมาย ดัชนี มวลกาย ปกติ	ปี พ.ศ.2560		ปี พ.ศ.2561		ปี พ.ศ.2562	
		จำนวนที่ คัดกรอง/ ดัชนี มวลกาย ปกติ (ราย)	ร้อยละ	จำนวนที่ คัดกรอง/ ดัชนี มวลกาย ปกติ (ราย)	ร้อยละ	จำนวนที่ คัดกรอง/ ดัชนี มวลกาย ปกติ (ราย)	ร้อยละ
30-44 ปี	≥56	93,308/ 41,975	44.99	81,277/ 34,577	42.54	79,563/ 33,392	41.97
18-59 ปี	≥56	231,169/ 93,877	40.61	188,230/ 75,997	40.37	185,398/ 74,224	40.03

ที่มา: รายงาน HDC กระทรวงสาธารณสุข, ณ วันที่ 4 ตุลาคม 2562

ซึ่งหนึ่งในปัจจัยสำคัญของปัญหาดัชนีมวลกายปกติของกลุ่มวัยทำงานลดลง คือ พฤติกรรมการบริโภคอาหารที่ไม่ถูกต้องจากการสำรวจพฤติกรรมสุขภาพวัยทำงาน กลุ่มอายุ 18-59 ปี ระหว่างวันที่ 18 กุมภาพันธ์-31 มีนาคม 2562 จำนวน 1,030 ราย ผู้ที่สำรวจคือ รพ. สสอ. และ รพ.สต. ผ่าน Application H4U โดยแบ่งเป็นช่วงอายุ 15-29 ปี, 30-44 ปี และ 45-59 ปี พบดังนี้

1. พฤติกรรมการกินผัก พบว่าร้อยละการกินผักในทุกช่วงอายุที่กินผักสูงสุดมีความถี่ 1-3 วันต่อสัปดาห์ (ร้อยละ 51.39, 50.73 และ 47.39 ตามลำดับช่วงอายุ) รองลงมากินผักทุกวัน (ร้อยละ 25.90, 27.70 และ 37.58 ตามลำดับช่วงอายุ) ดังแสดงในตารางที่ 11

ตารางที่ 11 ร้อยละความถี่ของพฤติกรรมการกินผักแยกตามกลุ่มอายุ

ความถี่ ในการ บริโภค ผัก	กลุ่มอายุ					
	15-29 ปี (คน)	ร้อยละ	30-44 ปี (คน)	ร้อยละ	45-59 ปี (คน)	ร้อยละ
ไม่กิน	12	4.78	17	3.60	5	1.63
1-3 วัน	129	51.39	240	50.73	145	47.39
4-6 วัน	45	17.93	85	17.97	41	13.40
ทุกวัน	65	25.90	131	27.70	115	37.58
รวม	251	100	473	100	306	100

2. พฤติกรรมการดื่มหวาน พบว่าร้อยละการดื่มหวานในทุกช่วงอายุที่ดื่มหวานมีความถี่ 1-3 วันต่อสัปดาห์ (ร้อยละ 63.35, 65.96 และ 62.76 ตามลำดับช่วงอายุ) รองลงมาดื่มหวาน 4-6 วันต่อสัปดาห์ (ร้อยละ 17.13, 13.32 และ 9.80 ตามลำดับช่วงอายุ) ดังแสดงในตารางที่ 12

ตารางที่ 12 ร้อยละความถี่ของพฤติกรรมการบริโภคน้ำหวานแยกตามกลุ่มอายุ

ความถี่ ในการ บริโภคน้ำ หวาน	กลุ่มอายุ					
	15-29 ปี (คน)	ร้อยละ	30-44 ปี (คน)	ร้อยละ	45-59 ปี (คน)	ร้อยละ
ไม่ดื่ม	17	6.77	52	11	55	17.96
1-3 วัน	159	63.35	312	65.96	192	62.76
4-6 วัน	43	17.13	63	13.32	30	9.80
ทุกวัน	32	12.75	46	9.72	29	9.48
รวม	251	100	473	100	306	100

3. พฤติกรรมการปรุงเค็ม พบว่าร้อยละการปรุงเค็มส่วนใหญ่ จะเค็มเค็มบางครั้ง (ร้อยละ 71.32, 71.03 และ 64.05 ตามลำดับ ช่วงอายุ) รองลงมาไม่มีการเค็มเค็ม (ร้อยละ 16.73, 19.03 และ 22.55 ตามลำดับช่วงอายุ) ดังแสดงในตารางที่ 13

ตารางที่ 13 ร้อยละความถี่ของพฤติกรรมการเค็มเค็มแยกตามกลุ่มอายุ

ความถี่ในการปรุงเค็ม	กลุ่มอายุ					
	15-29 ปี (คน)	ร้อยละ	30-44 ปี (คน)	ร้อยละ	45-59 ปี (คน)	ร้อยละ
ไม่เค็ม	42	16.73	90	19.03	69	22.55
บางครั้ง	179	71.32	336	71.03	196	64.05
ทุกครั้ง	30	11.95	47	9.94	41	13.40
รวม	251	100	473	100	306	100

5. ร้อยละหญิงตั้งครรภ์ได้รับยาเสริมธาตุไอโอดีนธาตุเหล็ก และกรดโฟลิก

ข้อมูลสถานการณ์ระดับไอโอดีนในปัสสาวะของหญิงตั้งครรภ์ของจังหวัดนราธิวาส ตั้งแต่ปี พ.ศ.2556-2559 พบว่าระดับไอโอดีนในปัสสาวะของหญิงตั้งครรภ์มีลักษณะขึ้นลงไม่คงที่ มีทั้งสูงกว่าและต่ำกว่าค่าเป้าหมาย คือ ค่ามัธยฐานไอโอดีนในปัสสาวะ

(MUI) ≥ 150 ไมโครกรัม/ลิตร สาเหตุอาจเนื่องจากประชาชนยังนิยมบริโภคเกลือเม็ดแทนเกลือเสริมไอโอดีนในการประกอบอาหาร ซึ่งมาตรการหลักในการแก้ไขปัญหา คือ รณรงค์ให้ครัวเรือนใช้เกลือเสริมไอโอดีน ส่วนมาตรการเสริม คือ การจ่ายยาเม็ดเสริมไอโอดีนให้แก่หญิงตั้งครรภ์ทุกรายตลอดการตั้งครรภ์ และหญิงให้นมบุตรถึงบุตรอายุ 6 เดือน โดยผลการสำรวจภาวะขาดสารไอโอดีนในหญิงตั้งครรภ์ ดังแสดงในตาราง 14

ตารางที่ 14 ร้อยละการสำรวจภาวะขาดสารไอโอดีนในหญิงตั้งครรภ์ ในปี พ.ศ.2556-2559

ค่ามัธยฐานไอโอดีนในปัสสาวะ (MUI)	ปี พ.ศ. 2556	ปี พ.ศ. 2557	ปี พ.ศ. 2558	ปี พ.ศ. 2559
จังหวัดนราธิวาส	167.5	140.5	168.8	144.5
ประเทศ	146.8	155.7	147.1	

ที่มา : เอกสารตรวจราชการกระทรวงสาธารณสุขจังหวัดนราธิวาส
ณ วันที่ 10 กรกฎาคม 2562

ยุทธศาสตร์ระบบอาหารจังหวัดนราธิวาส ปี พ.ศ.2563-2567

ที่ปรึกษา

1. นายเอกรัฐ หลีเด็น ผู้ว่าราชการจังหวัดนราธิวาส
2. ผศ.ดร.พงศ์เทพ สุธีรภูมิ สถาบันนโยบายสาธารณะ มหาวิทยาลัยสงขลานครินทร์

ผู้ร่วมรวบรวมข้อมูล

1. ผศ.ดร.มนทนา รุจิระศักดิ์ มหาวิทยาลัยนราธิวาสราชนครินทร์
2. ผศ.ดร.วุฒิชัย ศรีช่วย มหาวิทยาลัยนราธิวาสราชนครินทร์
3. ผศ.ดร.วินิสา หะยีเซะ มหาวิทยาลัยนราธิวาสราชนครินทร์

ผู้สังเคราะห์ และบรรณาธิการ

1. ดร.กุลทัต หงษ์ชยางกูร สถาบันนโยบายสาธารณะ มหาวิทยาลัยสงขลานครินทร์
2. น.ส.วรรณภา สุวรรณชาติ สถาบันนโยบายสาธารณะ มหาวิทยาลัยสงขลานครินทร์
3. ดร.เพ็ญ สุขมาก สถาบันนโยบายสาธารณะ มหาวิทยาลัยสงขลานครินทร์
4. ดร.มুমตาส มีระมาน มหาวิทยาลัยราชภัฏสงขลา

จัดพิมพ์โดย



สถาบันนโยบายสาธารณะ มหาวิทยาลัยสงขลานครินทร์

ชั้น 10 อาคารศูนย์ทรัพยากรการเรียนรู้

มหาวิทยาลัยสงขลานครินทร์ อำเภอหาดใหญ่ จังหวัดสงขลา 90110

โทรศัพท์ 074-282900-2 โทรสาร 074-282901

Website <http://hsmi.psu.ac.th>

ปก/รูปเล่ม ฝนพรช อินทรนิवास

พิมพ์ที่ โฟ-บาร์ด 280/2 หมู่ที่ 6 ถนนปฎนกันท์ ตำบลทุ่งใหญ่ อำเภอหาดใหญ่
จังหวัดสงขลา 90110 โทรศัพท์ 08 9659 5338

E-mail: fonpat1971@gmail.com

พิมพ์ครั้งที่ 1 กันยายน 2563

จำนวน 1,000 เล่ม



จังหวัดบุรีรัมย์
สถาบันนโยบายสาธารณะ มหาวิทยาลัยสงขลานครินทร์
มหาวิทยาลัยบุรีรัมย์ราชชนกนครินทร์
สำนักงานกองทุนสนับสนุนการสร้างเสริมสุขภาพ (สสส.)